



Kriminalomsorgens
utdanningscenter KRUS



KRUS årsmelding 2013

FORORD	3
EN GRUNNUTDANNING SOM DEKKER ETATENS BEHOV FOR KVALIFISERT PERSONELL	4
Fengselsbetjenter med 120 studiepoeng	4
Kompetanseutvikling og mastergrader	4
Personer uten fengselsbetjentutdanning og kompetanse	5
Rekruttering	5
Aspirantstatistikk per 2013	7
Aspirantkullene 2004-2013	7
Prognoser for kapasitet og framtidig bemanning	8
UTVIKLE EN ETTER- OG VIDEREUTDANNING SOM DEKKER ETATENS BEHOV	9
KRUS biblioteket	12
Tall fra biblioteket 2013	12
KRUS publikasjoner 2013	12
FORSKNING SOM BIDRAR TIL FAGUTVIKLING OG UTDANNING, GOD PRAKSIS OG GODE BESLUTNINGSGRUNNLAG I KRIMINALOMSORGEN	13
Forskningskonferansen 2013	13
Internasjonalt samarbeid	23
ÅRET 2013 I BILDER	24
GOD FAGLIG OG ØKONOMISK STYRING	30
Budsjettramme og forbruk	31
Budsjettrammer for 2013	32
Regnskapsrapport for 2013	33
Belastningsfullmakter	34
Overføring av underforbruk	34
KRUS-TILSATTE I 2013	35
KRUS organisasjonskart fra 2013:	37

Forord

2013 ble det første året KRUS uteksaminerte 146 aspiranter med NOKUT-godkjent utdanning. Dette var det første kullet i kriminalomsorgens historie som fikk studiepoeng for utdanningen og som fikk den akademiske graden «Høgskolekandidat i straffegjennomføring».

Utdanningen av aspirantene i kull 2012/13 og kull 2013/14 har fulgt studieplanene som er godkjent av KSF/KDI som vårt styre. Det var 175 aspiranter som startet i januar 2013. Det kom inn til sammen 1175 søknader til stillingene som fengselsaspiranter. Fengselsbetjentutdanningen gjennomførte også i 2013 et omfattende informasjons- og rekrutteringsarbeid. Dette arbeidet foregikk enten i egen regi eller i samarbeid med lokale fengselsenheter.

KRUS har videreført Kompetanseløftet i tråd med fremdriftsplanene og fulgt opp kurskatalogen som er utarbeidet i samarbeid med KDI og drøftet med organisasjonene. Med unntak av enkelte avlysninger pga. få påmeldinger, er innholdet i KRUS-katalogen gjennomført som planlagt.

Brukertilfredshet er målt iht til kvalitetssikringssystemet som ble utviklet i 2012 og oppfyller kravet til gjennomsnittscore for brukertilfredshet for EVU.

KRUS har mer enn oppfylt kravene til publikasjoner, deltakelse på konferanser og medieoppslag i 2013. På forespørsel har KRUS også bistått regionene og enhetene ved behov.

I mars ble det foretatt en omorganisering ved at vi reduserte antall avdelinger med en. Avdeling og aspirant- og studiestøtte og avdeling for drift og eiendom ble slått sammen til administrasjonsavdelingen.

KRUS sine aktiviteter i 2013 er dekket innenfor tildelt budsjetttramme. KRUS har bidratt til at mål og aktivitetsplan for et mer inkluderende arbeidsliv er fulgt opp i 2013. GAT IA er innført som verktøy for leders sykefraværsoppfølging.

KRUS har bidratt til å styrke etatens internasjonale samarbeid gjennom mange samarbeidsprosjekter og høy reiseaktivitet av mange medarbeidere.

Jeg takker alle tilsatte for en strålende innsats også i 2013.

KRUS, februar 2014-02-12



Hans-Jørgen Brucker
direktør



Direktør Hans-Jørgen Brucker

En grunnutdanning som dekker etatens behov for kvalifisert personell



Et utvalg av Studieavdelingens tilsatte samlet for fotografering

Fengselsbetjenter med 120 studiepoeng

I 2013 uteksaminerte KRUS 146 aspiranter(fengselsbetjenter). Dette var det første kullet i kriminalomsorgens historie som fikk studiepoeng for utdanningen og som fikk den akademiske graden «Høgskolekandidat i straffegjennomføring». NOKUT akkrediterte «Fengselsbetjentutdanningen» som høyskoleutdanning i 2012 og kullet som ble uteksaminert startet sin utdanning i januar 2012.

For KRUS var dette en milepæl på en utviklingsvei som fører fengselsbetjentyrket inn i en virkelighet på linje med alle de tverrfaglige yrkesgruppene som betjentene samarbeider med daglig.

Omleggingen av studiet fra forkurs – praksisår – teoriår til fire like store semestre med rekkefølgen teorisemester – praktisk/teoretisk semester - praktisk/teoretisk semester – teorisemester har gått nesten smertefritt. Opplæringsfengselene og KRUS har utviklet et langt tettere samarbeid med mer styring fra KRUS, og teorisemestrene på KRUS har ført til en ny giv både for ansatte og aspiranter.

I denne prosessen har vi også fått litt yngre aspiranter fordi flere unge ser på en lønnet etatsutdanning med lønn som en attraktiv utdanningsvei. Det er ikke tvil om at studiepoeng har hatt betydning for yrkesvalg for mange søkere.

Kompetanseutvikling og mastergrader

Akkrediteringen av Fengselsbetjentutdanningen stiller nye krav til studieavdelingen/Fengselsbetjentutdanningen. Det er ikke lenger godt nok med fengselsbetjentutdanning og eventuelt en bachelorgrad for å være lærer på KRUS. Kravene til lærere (høgskolelektorer) er minst mastergrad og pedagogisk utdanning. I tillegg ønsker KRUS også å ha lærere med fengselsfaglig kompetanse.

Det ble derfor startet et kompetansehevingsprogram for denne faggruppa. I 2013 tok tre personer med fengselsfaglig bakgrunn sine mastergrader – Vidar Skogvoll, Ole Stageberg og Erlend Wærum. I tillegg har to personer startet sine masterløp i 2013.

For øvrig kreves det også at 20 % av de som er involvert i utdanningen har doktorgrad eller førstestillingskompetanse. Dette kravet tilfredsstiller KRUS nå bl.a. ved at forskerne har en del av sin stilling knyttet til studiet.

I 2013 er det tre personer på KRUS som er i gang med en prosess mot det som kalles førstelektorkompetanse. To personer er også i prosess med å ta doktorgrad.

Personer uten fengselsbetjentutdanning og kompetanse

KRUS har i et samarbeid med KSF/KDI utarbeidet et opplæringsprogram i fysisk maktanvendelse (FM) for regionene slik at de kan lære opp ekstrabetjenter i fengslene som ikke har slik kompetanse. Dette er et minimumsnivå for å kunne delta i den delen av avdelingstjenesten. Det ble gjennomført instruktør opplæring slik at opplæringen av ekstrabetjentene kunne utføres regionalt.

I forbindelse med implementeringen av programmet har KRUS organisert og iverksatt en regodkjenning og faglig oppdatering av alle instruktørene i FM i hele kriminalomsorgen. Denne nyvinningen medførte også at det måtte settes samme krav til aspirantene som skulle ut i sommertjeneste i juni, og dermed til en omlegging av opplæringen i FM i første semester på KRUS.

Rekruttering

Prosessene framover for å utarbeide og få godkjent studieplan for nye kull er satt inn i et system der KDI har utviklet en rammeplan som styrer innholdet i studieplanen. Denne lages først på KRUS, i studieavdelingen av emneansvarlige og studieleder. Deretter blir forslaget behandlet i kvalitetssikringsutvalget som er sammensatt av avdelingsledere, lærer- og aspirantrepresentanter. Til slutt blir studieplanen sendt via direktøren til KDI for godkjenning. En slik prosedyre er i tråd med NOKUTs krav til høyere utdanning.

KRUS lyste ut aspirantstillingene til det ordinære opptaket på egne nettsider, Jobbnorge.no og Jobb24 (VG nett) i juni, med søknadsfrist i slutten av august. Det kom inn til sammen 1175 søknader til stillingene som fengselsaspiranter.

Fengselsbetjentutdanningen gjennomførte også i 2013 et omfattende informasjons- og rekrutteringsarbeid. Dette arbeidet foregikk enten i egen regi eller i samarbeid med lokale fengselsenheter. Vi deltok på utdanningsmessen i de store byene i landet, hvor vi også fikk bistand fra Halden fengsel, Bergen fengsel, Stavanger fengsel og Bodø fengsel. Utdanningsmessene gikk av stabelen i perioden november - februar.

Profilering av fengselsbetjentutdanningen skjer også via fengselsenheter som bidrar til lokal profilering ved å oppsøke skoler og lokale messer, også med materiell fra KRUS.

På messene møter vi flere og flere som har hørt om fengselsbetjentutdanningen på forhånd, og flere som allerede har lest om utdanningen på vår hjemmeside. Vi har hatt fokus på å oppdatere hjemmesiden www.krus.no og undersiden www.fengselsbetjent.no med informasjon om utdanningen, opptakskrav og søknadsprosess.

KRUS svarer i løpet av året på svært mange henvendelser om utdanningen, da gjennom både telefon og andre elektroniske henvendelser. Fengselsbetjentutdanningen har også en

egen side på Facebook hvor spørsmål kan stilles om utdanningen, fengselsbetjentyrket osv. Denne siden hadde 1500 tilhengere per 31.12.13, og antall tilhengere har økt med 40 % siste året.

175 aspiranter ble tatt opp på årskull 2014-2015. Av dette var 83 kvinner og 92 menn, noe som gir en kvinneandel på 47 prosent. 9 personer med annen etnisk opprinnelse enn norsk ble tilbudt stilling. En samisktalende søker ble rekruttert. Gjennomsnittsalderen ved oppstart av dette kullet var 26 år.

Opplæringsfengslene – praksissemestre

Følgende fengsler har vært opplæringsfengsler i 2013: Bredtveit, Oslo, Ullersmo, Telemark fengsel avd. Skien, Ringerike, Åna, Stavanger, Bergen, Bodø og Halden.



VBU-kullet 2013

Verksbetjentutdanningen – VBU

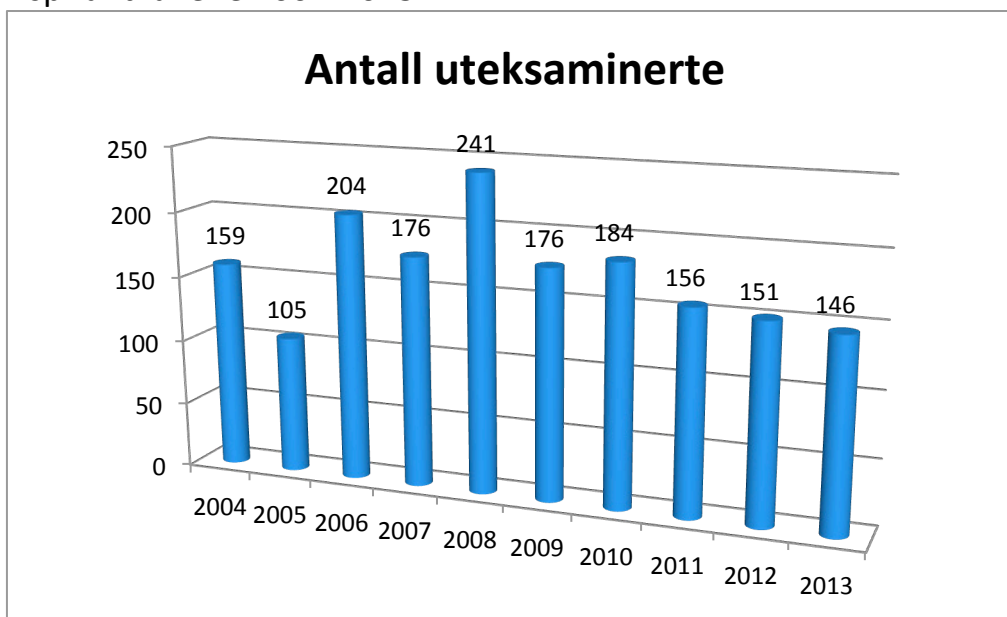
Verksbetjentutdanningen ble videreført i 2013 ved at 24 verksbetjenter fullførte utdanningen i juni og 25 nye verksbetjenter startet sin utdanning i august.

Fra de interne evalueringene som gjennomføres hvert år i slutten av utdanningen er tilbakemeldingene til KRUS gjennomgående positive. Det er en utfordring for flere av verksbetjentene og sette seg inn i ny teori når man ikke har lang teoretisk utdanning fra før og det i tillegg er mange år siden man satt på skolebenken.

VBU er har vært i utvikling i flere år, og KRUS venter spent på resultatet av høringen om verksdriften om det vil bety endre krav for VBU.

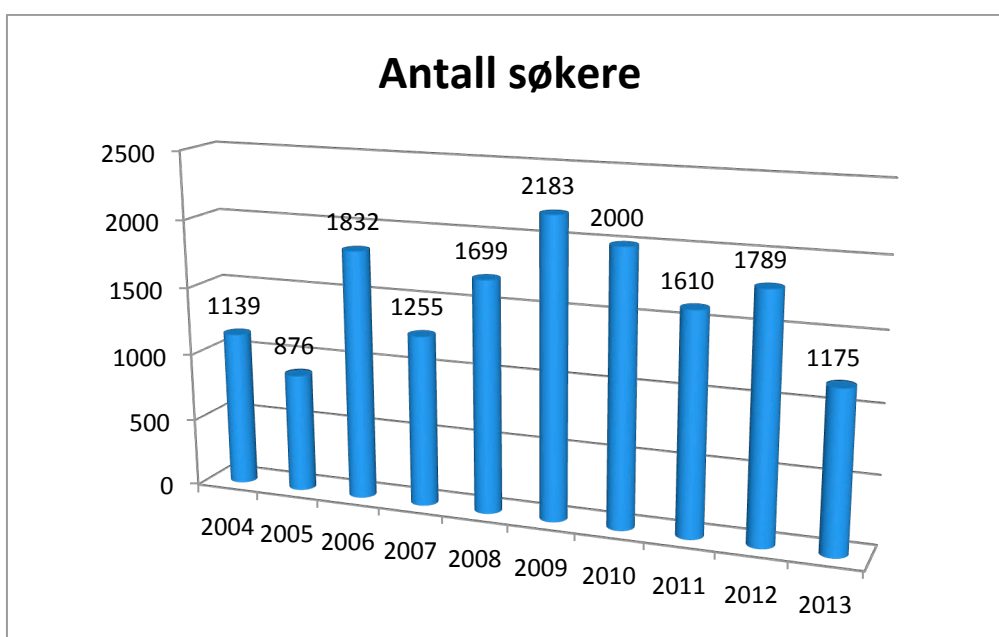
Aspirantstatistikk per 2013

Aspirantkullene 2004-2013



Uteksaminerte fengselsbetjenter

År	2004	2005	2006	2007	2008	2009	2010	2011	2012	2013
Antall	159	105	204	176	241	176	184	156	151	146

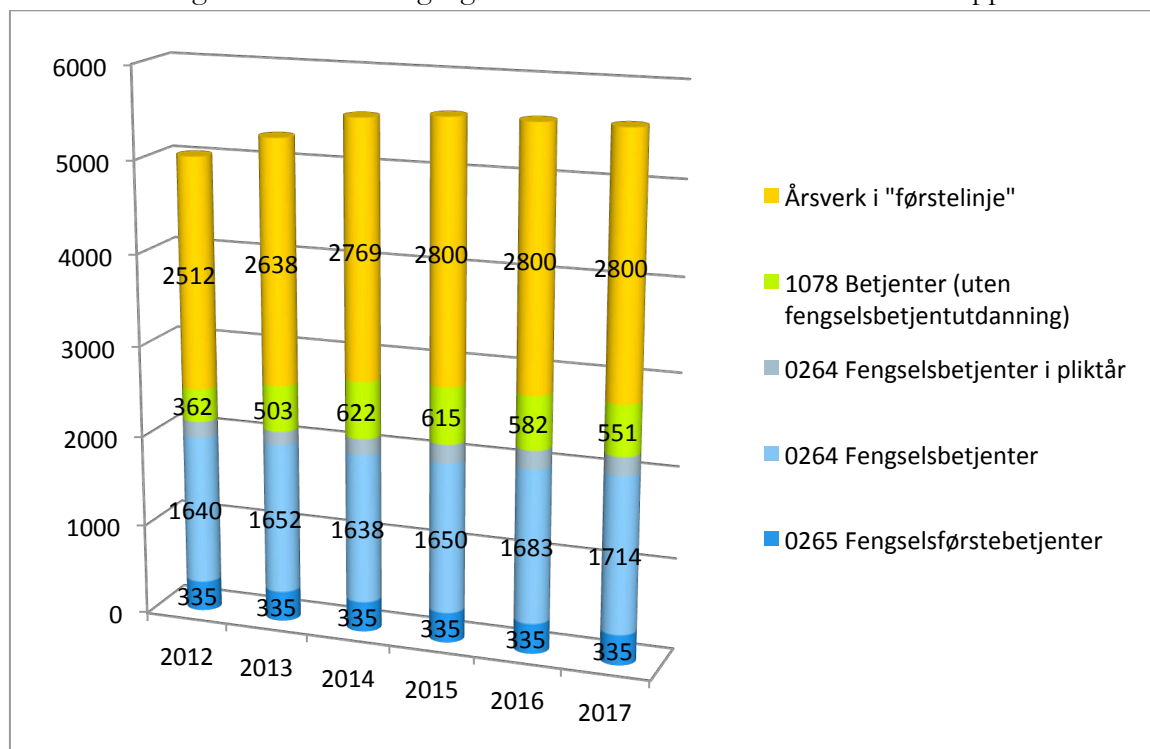


Antall søkere

År	2004	2005	2006	2007	2008	2009	2010	2011	2012	2013
Ant	1139	876	1832	1255	1699	2183	2000	1610	1789	1175

Prognoser for kapasitet og framtidig bemanning

Det ble i mai 2013 utarbeidet en bemanningsprognose til bruk for beregning av klasseopptak til fengselsbetjentutdanningen. Prognosen omhandler perioden 2013-2017. Prognosen er utarbeidet på grunnlag av tall hentet fra rapporten Personalstatistikk for kriminalomsorgen 2007-2012. Utgangsverdiene fra 2012 er hentet fra denne rapporten.



PROGNOSE pr. mai 2012 - Uniformerte førstelinjeårsverk

	2012	2013	2014	2015	2016	2017
0265 Fengselsførstebetjenter	335	335	335	335	335	335
0264 Fengselsbetjenter	1640	1652	1638	1650	1683	1714
0264 Fengselsbetjenter i pliktår	175	148	175	200	200	200
1078 Betjenter (uten fengselsbetjentutdanning)	362	503	622	615	582	551
Årsverk i "førstelinje"	2512	2638	2769	2800	2800	2800
Prosent 1078 i forhold til 0264	19,9	27,9	34,3	33,3	30,9	28,8

Det er lagt inn flere forutsetninger i prognosen, blant annet en nødvendig bemanningsøkning på nærmere 300 årsverk innen utgangen av 2015. Behovet for faglærte fengselsbetjenter vil blant annet øke ved kapasitetsøkning i enhetene og når bruken av elektronisk kontroll gjøres landsdekkende.

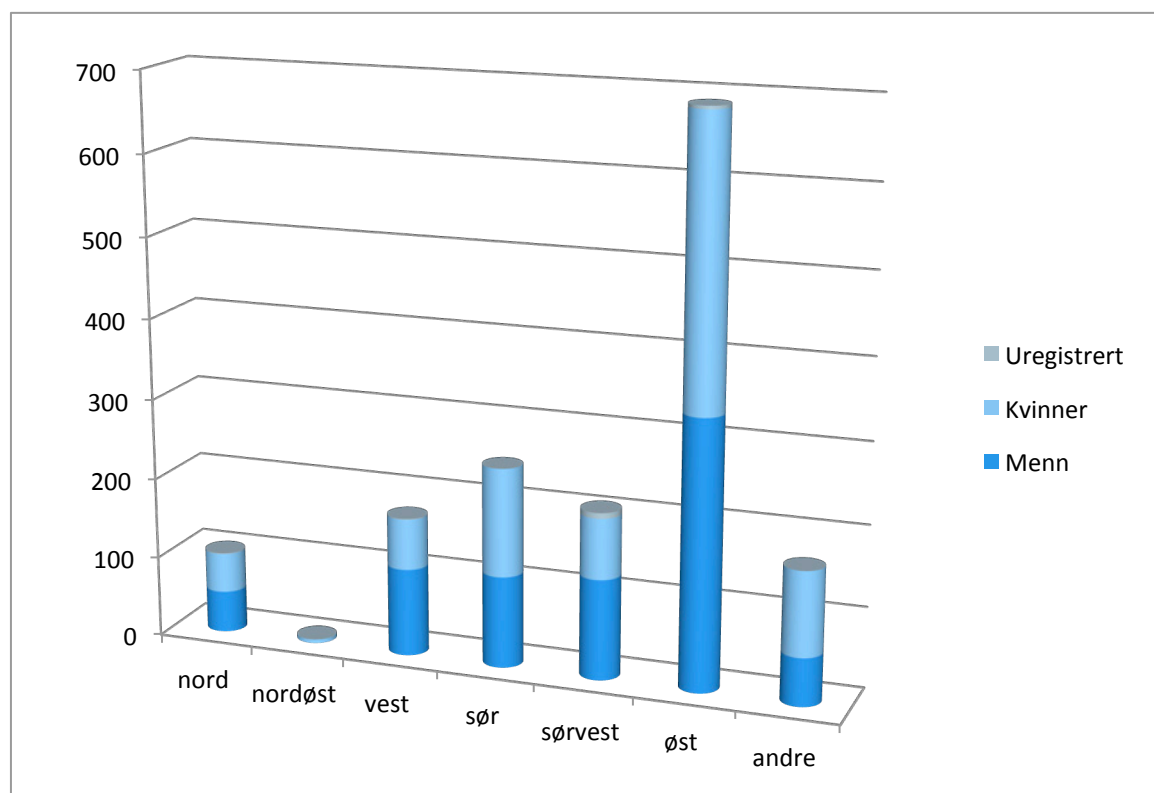
Utvikle en etter- og videreutdanning som dekker etatens behov

Etter- og videreutdanning

KRUS har videreført Kompetanseløftet i tråd med fremdriftsplanene og fulgt opp kurskatalogen som er utarbeidet i samarbeid med KDI og drøftet med organisasjonene. Med unntak av enkelte avlysninger pga. få påmeldinger, er innholdet i KRUS-katalogen gjennomført som planlagt.

Brukertilfredshet er målt iht til kvalitetssikringssystemet som ble utviklet i 2012 og oppfyller kravet til gjennomsnittscore for brukertilfredshet for EVU.

Kursdeltakere fordelt på regioner og kjønn for perioden 1/1-31/12 2013:



Kjønn\region	nord	nordøst	vest	sør	sørvest	øst	andre	sum
Menn	52	0	109	114	125	333	60	793
Kvinner	49	5	63	134	75	351	105	782
Uregistrert	1	0	1	0	7	4	0	13
Totalt	102	5	173	248	207	688	165	1588

Sørge for utdanning på høyere nivå for tilsatte på KRUS.

Satsingsområder jf. kompetanseutviklingsplanen er videreført i 2013.

praktisk-pedagogisk kompetanse førstestillingskompetanse
slutføre igangsatt videreutdanning for fengselsfaglig personale

I 2013 startet/videreførte fire tilsatte masterstudier. To medarbeidere deltar i program for førstestillingskompetanse, hvorav en har søkt om kommisjonsbehandling. To medarbeidere arbeider med doktorgradsstudium. Tre medarbeidere fullførte masterutdanningen.

Etterutdanning for tilsatte i kriminalomsorgen

Tilbudet i kurskatalogen i 2013 var preget av at KRUS var inne i det tredje året av gjennomføring av Kompetanseløftet.

KRUS har gjennomført lokal opplæring i Miljøarbeid ved Berg og Åna fengsel våren 2013.

Det er også gjennomført MI-kurs for ved Halden fengsel.

Kompetanseløftet

KRUS er i slutten av 2013 i rute med gjennomføringen av Kompetanseløftet, dvs med fullføring i løpet av 2014. Kompetanseløftet i region Sørvest og øst ble gjennomført i 2013. Region vest er i gang og vil i tillegg til region nord i løpet av 2014 være ferdige med sine gjennomføringer. I region Nord gjennomføres «KRUS-samlingene» regionalt i Trondheim, Bodø og Tromsø.

En ekstern evaluering, som ble gjennomført av Høgskolen i Oslo og Akershus, ble igangsatt i 2012 og ferdigstilt i løpet av 2013.

Opplæring ved Politiets utlendingsenhet PU, avdeling Trandum

KRUS gjennomførte i 2013 et undervisningsopplegg på 22 dager for 20 nyansatte ved Politiets utlendingsenhet PU, avdeling Trandum. Opplæringen var en videreføring av avtale datert februar 2011. Temaer det ble undervist i var sikkerhet, kommunikasjon, konflikthåndtering, etikk, profesjonalitet, makt og autoritet, kultur, psykiske helse og - lidelser, selvmord og selvskading, følger av institusjonsopphold, stressmestring, barns utvikling og behov og miljøarbeid.

EVU-avdelingen har hatt fagansvar og koordineringsansvar. I tillegg til undervisningsressurser fra EVU-avd. ble det også benyttet ressurser fra studieavdelingen og eksterne innleide foredragsholdere.

Europeisk utdanning for tilsatte i friomsorgen

Prosjekt CJSW (Criminale Justice Social Work) startet opp i 2011 med mål å utvikle en felles europeisk utdanning for ansatte i friomsorgen. Prosjektperioden er satt til 2011-2014. Nederland, England and Wales, Skottland, Frankrike, Latvia, Romania og Norge deltar i utviklingen. Prosjektledelsen er knyttet til Avans University i Nederland. Kontakten landene imellom har i 2013 i hovedsak foregått på mail og i Skype-møter.

Utdanningen tilsvarer i sin helhet 30 studiepoeng, og er organisert i seks moduler inneholdende: a) en generell teoretisk introduksjon, b) en nasjonal del tilpasset det enkelte land og c) en praksisdel knyttet til egen virksomhet.

I perioden frem til 2013 ble modulene utviklet av deltakerlandene. KRUS har sammen med De Montfort University i England ansvar for utvikling av modul 3. I 2013 ble alle moduler er testet ut. KRUS hadde ansvar for å teste ut deler av modul 1, modul 2, modul 3. I Norge deltok fire ansatte fra friomsorgen (Oslo, Stavanger, Kristiansand), og tilbakemeldingene var entydige positive.

Nye instruktørmanualer for KOMPIS

KRUS har i samarbeid med region Sørvest utarbeidet forslag til instruktør opplæring for bruk av nye elektroniske KOMPIS manualer. Manualene er utarbeidet av region Sørvest. Etter første opplæringen skal manualene korrigeres før nasjonal implementering.

KRUS biblioteket

Tall fra biblioteket 2013

- Antall fysiske bøker: 9231
- Elektroniske bøker: 91
- Tilvekst: 453
- Kassert: 189
- Tidsskrifter: 79 herav 28 også elektroniske.
- Antall førstegangs utlån: 1136
- Antall fornyinger: 1346
- Antall aktive låner: 376
- Mottatt 291 fjernlånsbestillinger
- Sendt 227 fjernlånsbestillinger
- 17458 nedlastinger fra CORA
- En forelesning for aspirantene om søking og referanser
- En forelesning på veiledersamling
- Gjennomført 4 kurs i bruk av referanseverktøyet endnoteweb

KRUS publikasjoner 2013

Utgivelsesdato	Tittel	Forfatter(e)	Type
27-sep-2013	Hva kan gjøres med voldelige ekstremister?	Orban, Franck	Journal article
6-des-2013	Straffens begrunnelser i rettssamfunnet: mellom samfunnsplikt og personlig frihet	Nymo, Kirsti	Others
2013	Samtaler om uønsket atferd og endring: 'BaM-samtalen'	Højdahl, Torunn	Book
5-des-2013	Levekår og kriminalitet	Jensen, Egil	Others
2013	Forskningsplan KRUS : for perioden 2013 - 2015	-	Others
2013	"VINN" - An accredited motivational program promoting convicted women's sense of coherence and coping	Højdahl, Torunn; Magnus, Jeanette H.; Hagen, Roger; Langeland, Eva	Journal article
nov-2013	Correctional Statistics of Denmark, Finland, Iceland, Norway and Sweden 2008 - 2012	Kristoffersen, Ragnar	Research report
19-des-2013	Omdømme i kriminalomsorgen – hvilket omdømme?: En kvalitativ studie av interne og eksterne effekter av kriminalomsorgens kommunikasjonsstrategi	Wærum, Erlend	Master thesis
2013	Elleve år med forvaring: løslatelse - praksis og rettspraksis - og tilbakefall	Johnsen, Berit	Journal article
2013	Relapse Study in the Correctional Services of the Nordic Countries : Key Results and Perspectives	Kristoffersen, Ragnar	Journal article

Forskning som bidrar til fagutvikling og utdanning, god praksis og gode beslutningsgrunnlag i kriminalomsorgen

Vi viser til forskningsplanen (http://brage.bibsys.no/krus/handle/URN:NBN:no-bibsys_brage_37053) for en beskrivelse av forskningen på KRUS og konkretisering av forskningsprosjekter for å utvikle kriminalomsorgsfaget i samsvar med kriminalomsorgens arbeidsoppgaver og handlingsplaner.

Tilsatte på KRUS har i presentert arbeider på til sammen elleve konferanser, hvorav fem vitenskapelige (Se vedlegg – utskrift fra Cristin). Tilsatte på KRUS har også bidratt til flere medieoppslag i 2013.

KRUS har også i 2013 bistått regionene og enhetene på forespørsel.

Forskningskonferansen 2013

12. juni arrangerte KRUS sin første forskningskonferanse.

PROGRAM:

- [Kartlegging av rusmiddelbruk, helsestatus, og behandlingsmotivasjon blant innsatte i norske fengsel](#)
- [Når veien er målet – en evaluering av Stifinner'n](#)
- [Langtidsvirkende naltreksonbehandling mot overdose og heroinbruk etter løslatelse](#)
- [Sårbarhet innenfor og utenfor murene – oppsummering fra et fengselspsykiatrisk perspektiv](#)
- [Forskningen om radikalisering og voldelig ekstremisme: Mellom grunn- og aksjonsforskning](#)
- [Foreløpige strøttanker om min kommende fengselsstudie i to deler](#)
- [Norske rusmestringsenheter – en ny modell for \(sam-\)arbeid i kriminalomsorgen?](#)
- [Møtesteder for straff og velferd: rusmestringsenheter i norske fengsler](#)
- [Kunsten å tenke utenfor inne - En kvalitativ studie om tilbakeføringsarbeid i et nyere norsk fengsel](#)
- [Begrunnelse, innhold og resultater](#)
- [Alternativ til fengsel: Konsekvenser for sysselsetting](#)
- [Noen resultater og perspektiver på tilbakefall i Norden](#)



Kartlegging av rusmiddel-bruk, helsestatus, og

Anne Bukten Post.doc,
SERAF – Senter for Rus- og
A vhengighetsforskning, Universitetet i Oslo

behandlingsmotivasjon blant innsatte i norske fengsler

Bakgrunn og målsetning med studien

Det nære forholdet mellom rusmiddelbruk og kriminalitet godt dokumentert, og rusmiddelbrukere er overrepresentert i fengselspopulasjoner verden over. I Norge har det likevel gått mer enn ti år siden det ble gjennomført undersøkelser med hovedfokus på rusmiddelbruk blant innsatte. Da nyere trender i kriminalitetsbildet i Norge og resten av Europa tyder på at populasjonen av innsatte har endret seg, er det viktig med oppdatert kunnskap omkring rusituasjonen blant innsatte i norske fengsel.

Metode

Målsetningen med denne studien er å kartlegge alkohol- og narkotikabruk, helsetilstand og behandlingsmotivasjon blant innsatte i norske fengsel. Studien skal ta i bruk data fra to ulike kilder:

selvrapporterte tverrsnittsdata og nasjonale registerdata. Innsatte som samtykker for deltakelse i studien vil bli fulgt opp retrospektivt og prospektivt med data hentet fra nasjonale register med mål på dødelighet, kriminalitet, reseptbelagte legemiddel og behandlingsstatus. Datainnsamlingen vil foregå i alle fengsel både med høyt og lavt sikkerhetsnivå i løpet av det kommende året.

Forventede resultater

I tillegg til å gi oppdaterte opplysninger om helse og rusmiddelbruk blant innsatte i norske fengsel vil undersøkelsen også bli i stand til å gi viktig informasjon om forløpet til ulike grupper innsatte etter løslatelse.



Trond Danielsen, forsker, Tyrili
og Nils Asle Bergsgard, seniorforsker, IRIS -
International Research Institute of Stavanger

Når veien er målet

– en evaluering av Stifinner'n

Problemstillinger

- Hvem er stifinnerne?
- I hvilken grad er det samsvar mellom idealer og realiteter på Stifinneren?

- Hvordan fungerer samarbeidet mellom Tyrilistiftelsen og fengselet?
- I hvilken grad er stifinnerne klare for etterfølgende behandling?
- Hva er residivtallene for stifinnerne?

Metode og materiale

- Intervjuer av innsatte, ansatte og ledelsen på Stifinner'n
- Intervjuer av stifinnerne og ledere i etterfølgende behandling
- Registerdata (KOMPIS)
- Levekårsundersøkelse for stifinnere
- Diverse eksisterende datakilder

Hovedresultater

Rapporten viser at stifinnerne er en gruppe innsatte med store problemer knyttet til kriminalitet, rus- og mer generelle livsproblemer. Tross enkelte forbedringsområder, vurderes innholdet på Stifinner'n som bra av innsatte og ansatte. Samarbeidet mellom Tyrilistiftelsen og Oslo fengsel fungerer godt. Avdelingen når i hovedsak sitt mål om å motivere og forberede innsatte til etterfølgende rusbehandling.

Tilbakefallet til ny straffegjennomføring er 25 % etter to år og 49 % etter fem år. Å delta på Stifinner'n reduserer tilbakefallet med 26 % sammenliknet med kontrollgruppen.

Konklusjon

Rapporten konkluderer med at Stifinner'n langt på vei når hovedmålet sitt. Stifinner'n er et tiltak for innsatte med rusproblemer som følgelig bør fortsette og videreutvikles. Tiltaket har imidlertid forbedringspotensial gitt avdelingens gunstige ressursituasjon.



Live Sanderud Stavseth,
lege, stipendiat, SERAF

Langtidsvirkende naltreksonbehandling mot overdose og heroinbruk etter løslatelse

Bakgrunn

Etter løslatelse fra Kriminalomsorgen er faren for overdose fra heroin spesielt høy. I dag er legemiddelassistert rehabilitering med metadon og buprenorfin (Subutex / Suboxone) et effektivt førstevalg for heroinavhengige som soner i kriminalomsorgen. I USA har en ny type behandling dukket opp som har vist lovende resultater og som mangler rus- og misbrukspotensiale: Langtidsvirkende naltrekson. Det er ikke tidligere gjort en sammenligning mellom dagens førstevalg i LAR (Suboxone) og langtidsvirkende naltrekson noe sted i verden.

Metode

Innsatte med en historie for opiatavhengighet (i eller utenfor LAR) blir tilfeldig fordelt (randomisert) til å enten motta Suboxone eller langtidsvirkende naltrekson i 12 uker etter løslatelse. Det er månedlig intervju og ukentlig urinprøve i perioden. Fra uke 13 kan avgiftede deltagere motta den medikasjonen de måtte ønske. Deltagelse er frivillig og studien er godkjent av REK og SLV. Tilsvarende studie foregår i

spesialisthelsetjenesten (TSB) i 6 helseforetak i Sør-Norge (OUS, AHUS, Helse Bergen, Stavanger Universitetssjukehus, Sykehuset i Vestfold, Sykehuset i Østfold).

Resultater

Inklusjon pågår nå i fire av Kriminalomsorgens regioner, og innlegget på KRUS-konferansen vil oppsummere erfaringene fra inklusjonen i disse.



Christine Friestad, forskningsleder,
Kompetansesenter for sikkerhets-, fengsels-
og rettspsykiatri for Helseregion Sør og
Øst, Klinikken psykisk helse og avhengighet,
Oslo universitetssykehus

Sårbarhet innenfor og utenfor murene – oppsummering fra et fengselspsykiatrisk perspektiv

I Norge er ansvaret for forskning og fagutvikling på feltene fengsels-, sikkerhets- og rettspsykiatri delt mellom tre regionale kompetansesentra, i hhv. Bergen, Trondheim, og Oslo. Kompetansesenteret i Oslo har gjennom mer enn ti år forsket på problemstillinger i grenselandet mellom kriminalitet og psykiatri og ønsker med dette å

oppsummere noen hovedresultater fra forskningen. Oppsummeringen er todelt. Første del gir et overblikksbilde av bredden i tematikk som har vært berørt i kompetansesenterets fengselspsykiatriske forskning. Del to går nærmere inn på resultater fra tre kvantitative forskningsprosjekter. Det ene er en longitudinell undersøkelse som følger kriminalitetsutviklingen blant et utvalg ungdom (n=1095) i inntil 33 år etter innleggelse i barne- og ungdomspsykiatrien.

Resultatene vektlegger forskjeller mellom jenter og gutter. Det andre er en studie av sammenhengen mellom personlighet, mestring og tilbakefall til kriminalitet blant et utvalg unge kvinnelige innsatte (n=102). Det siste er en tverrsnittsstudie blant kvinnelige innsatte (n= 141) som undersøker betydningen av traumatiske oppveksterfaringer for senere rusmisbruk og suicidforsøk. Implikasjoner av funnene for forebygging og for samarbeid mellom psykiatri og kriminalomsorg vektlegges.

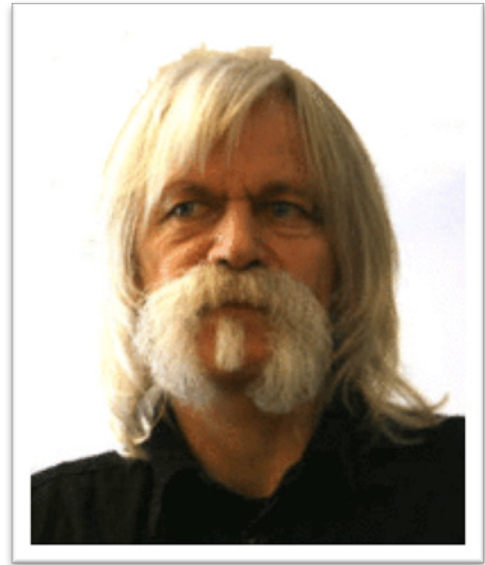


Franck Orban,
førsteamanuensis, KRUS

Forskningen om radikaliserings og voldelig ekstremisme: Mellom grunn- og aksjonsforskning

For noen år siden begynte KRUS å fokusere på forholdet mellom fengsler, radikaliserings og voldelige ekstremisme. Dette forskningsfeltet er relativt nytt i norsk og internasjonal sammenheng. Det innebærer en rekke utfordringer bl.a. med tanke på hvordan man forholder seg til eksterne og interne miljøer. Internt i kriminalomsorgen har kunnskapsbehovet rundt forståelse og håndtering av radikaliserings og voldelig ekstremisme – både før og etter 22/7 -, hatt innvirkning på hva slags type forskning som ble prioritert. Eksternt påvirker også et trusselbilde i endring og mediernes dekning av ovennevnte problemsstillinger måten forskningen drives på. Eksempelvis kan det i tider oppstå spenning mellom faglige og etiske vurderinger som er knyttet til et pågående forskningsarbeid, eller et tema. Dette innlegget, i tillegg til å gi en presentasjon av arbeidet som foregår på KRUS på dette feltet, vil drøfte mulighetene og utfordringene knyttet til

valget mellom grunn- og aksjonsforskning.



Yngve Hammerlin,
førsteamanuensis KRUS

Foreløpige strøttanker om min kommende fengselsstudie i to deler

Del I

Hva ligger det i begrepet moderne fengsler (i Norge i dag)? Har egentlig fengselssystemet forandret seg så mye som det hevdes? I så fall til hva og på hvilken måte? Hvilken retning har norsk fengselssystem inn i framtida?

De siste årene av min forskertid i etaten vil jeg tilbake til ”gjengrodde stier” for gjennomføre en undersøkelse av fire fengsler som jeg tidligere har studert. I tillegg vil jeg se på ett eller to nye. Jeg har registrert at det er betydelige forskjeller mellom fengslene og at fengslene utvikles ujevnt. Fengselssystemene er også svært ulike – fra det mest maktkompakte, sikkerhetsintensive og tradisjonelle fengselssystem til de minst fengselsaktige. Målet er å studere hvilke endringer som eventuelt har vært, eller – om det overhode har vært noen forandringer av betydning i forhold til de ideer og prinsipper som har vært

proklamert sentralt, regionalt og lokalt. Igjen vil forholdet mellom idealer og realiteter være aktuelt. For flere av fengslene vil jeg ha et sammenlikningsgrunnlag fra mine studier av dem både på 1980- og 1990-tallet.

Jeg vil også gjennomføre studier av den begrepsbruken som preger norsk kriminalomsorg i dag. Er norsk fengselsvesen underlagt en begrepsmessig kolonialisme? Studiene mine har avdekket en begrepsforvirring i anvendelsen av en del sentrale begreper. Likeledes vil fangebehandlingen, menneske- og fangesyn, men også leder- og betjentvirksomheten være sentral i studien og en fortsettelse av mine tidligere arbeider.

Del II

Målet med studien min er å få et problemstillende overblikk, mens et vitenskapsteoretisk, metodologisk og faglig-teoretisk mål er også å utvikle videre den kritiske fengselsossologien. Et repressivt fengselsssystem som innebærer tvangsforhold og kompakte kontroll- og maktstrukturer må av etiske og faglige grunner hele tida studeres ut fra kritiske tilganger og refleksjoner. Vi har i Norge unike og viktige kritiske fengselsforskningstradisjoner. Den må utvikles videre. Det samme må teorien og metodologien. Spørsmålet om forholdet mellom praksis og teoriutvikling vil også bli diskutert. Spørsmålet er: Befinner vi oss for tida i en fagkritisk idéstamppe eller hengemyr? Er analysene og kritikken adekvat utviklingen, og følger fengselsystemet opp kritikken? Hva er kritikk? Hvordan skal vi ta vare på og utvikle videre den viktige kritiske fengselsossologiske og kriminologiske tradisjonen vi har i Norge, og hvordan skal den utvikles både innenfor intern- og eksternforskningen?



Janne Helgesen, Stipendiat, IKRS – Institutt for kriminologi og rettssosiologi /KRUS

Norske rusmestringsenheter – en ny modell for (sam-)arbeid i kriminalomsorgen?

Justis- og beredskapsdepartementet har i samarbeid med Helse- og omsorgsdepartementet opprettet 13 rusmestringsenheter som skal tilby innsatte i norske fengsler bedre rusbehandling og rehabilitering. Kriminalomsorgens utdanningscenter (KRUS) ble av Kriminalomsorgens Sentrale Forvaltning (KSF) gitt i oppdrag å evaluere arbeidet ved disse enhetene. Evalueringen består av tre deler; Første del av evalueringen er en beslutningsorientert iverksettelsesstudie som undersøker hva slags organisasjonsmodell ble valgt for rusmestrings-enhetene, forhold som kan ha påvirket dette valget og hvordan iverksettelsesprosessen av rusmestrings-enhetene faktisk har fungert. Denne delen av evalueringen inngikk som en mastergrad i Velferdsforvaltning ved HIL som ble gjennomført av Janne Helgesen våren 2013. Andre del av evalueringen undersøker det tverrfaglige samarbeidet som utføres mellom psykologer, miljøarbeidere og betjenter tilknyttet rusmestringsenhetene. Dette arbeidet

som ble startet opp i november 2013 og inngår i en Phd-grad ved UIO, Juridisk fakultet, Institutt for rettsosjologi og kriminologi og utføres av Janne Helgesen. Siste del av prosjektet skal undersøke i hvilken grad oppholdet ved rusmestringsenhetene bidrar til å redusere domfeltes bruk av rusmidler, men denne delen av evalueringen er foreløpig ikke startet opp.

I dette innlegget vil funn fra iverksettingsstudien legges frem og planer for det nylig oppstartede Phd-prosjektet presenteres og ønskes diskutert.



Marte Rua, forsker, IKRS og Hedda Giertsen, professor, IKRS

Møtesteder for straff og velferd: rusmestringsenheter i norske fengsler

Tema og perspektiver

I 2012 var det fengselsavdelinger for rusproblemer i 15 fengsler i Norge. De er små, med mellom 10 og 19 plasser (ref). Til sammen utgjorde de 4,7% av alle fengselsplasser (N=3800) (ref). Men antallet innsatte i disse avdelingene var noen ganger lavere.

Avdelinger for fanger med rusproblemer er møtested for to vel etablerte og tunge institusjoner, straff og velferd. De har begge i mandat å løse samfunnsproblemer, men på ulike måter. De bygger på ulike perspektiver og måter å forstå samfunn og mennesker på, de bygger delvis på ulike verdier og avgjort på ulike metoder (straff og sosialhjelp), i alle fall i prinsippet. I praksis blandes dette mange

ganger. Rusmestringsenhetene er små og tette møteplasser for disse to store samfunnsinstitusjonene, hvor innsatte oppholder seg fra rundt seks måneder til ett år. her lever ansatte og innsatte tett på hverandre fysisk sett, sosialt sett atskilt i roller og oppgaver.

Hva hender når disse to institusjonene møtes – slik ansatte i tre avdelinger ser det? Hvordan blir disse to institusjonene, straff og velferd, utformet i avdelingens dagligliv; hva er de konkrete representasjoner av straff og velferd?

Dette er langt fra nye temaer i juridiske, kriminologiske og offentlige diskusjoner. På 1700- og 1800-tallet ble lovbrudd, fattigdom og rus (som den gangen var bruk av alkohol), sett som samfunns sykdommer, også i Norge. Den medisinske metaforen tilsa at fant man bare sykdommenes årsak, var det klart hva svaret ville være. Svaret ble tvang og behandling utformet som tukthus, tvangsplassering av personer med alkoholproblemer (gjennom edruskapsnemndene).

I norsk sammenheng diskuterte Aubert (195x) følgene av å kombinere straff og behandling, hjelp og kontroll på 1950-tallet og han ble fulgt av flere deltakere i denne diskusjonen i årene som fulgte frem til i dag. Vi vil skrive dagens måter å kombinere straff-rehabilitering inn i denne klassiske diskusjonen. Vi vil også se på dagens måter å se slike kombinasjoner på, hvilke sammenhenger dette skrives inn i og hvordan dette blir forstått.

I denne delen av prosjektet ser vi etter aktiviteter i avdelingene og klassifiserer dem som velferds- eller fengselsaktige. Disse kategoriene av aktiviteter deler vi inn i det vi kaller sosiale rom som omfatter både tid og sted (jf. Bachtin (19zz) om kronotopen). De sosiale rommene brukes som idealtyper (jf. Weber 19zz) som vi vil bruke til å drøfte ulike aktiviteter, slik ansatte beskriver dem, i forhold til. Hittil har vi tenkt oss

tre typer av slike sosiale rom, karakterisert ved

- i) kontroll og sanksjoner;
- ii) sosial læring og velferdstiltak; og rom som er
- iii) uorganisert og uformelle.

Vi ser etter hvordan de to hovedtypene av aktiviteter, straff og velferd, fungerer til daglig innen de små, tette avdelingene.

Vi tenker oss tre muligheter:

- i) straff- og velferdsaktiviteter lever side om side uten å ha så mye med hverandre å gjøre;
- ii) de samarbeider og styrker hverandre, skaper til og med synergi; eller
- iii) de kommer i konflikt med hverandre. Vi er også forberedt på å finne blander av mange slag, sammensettinger og kreoliseringer.

Vi ser rusmestringsavdelingene som viktige fordi livet her påvirker innsatte og ansatte som befolker avdelingene til daglig. Noen blir i sterk grad påvirket av det som foregår.

Dette er helt spesielle og merkelige sosiale rom, og samtidig er de en av mange typer møtesteder for straff, kontroll, tvang – og behandling, rehabilitering, hjelp. Slik er de del av en tendens til å kombinere og blande kontroll, tvang og hjelp som vi antar vil øke i tiden som kommer.

Vårt perspektiv er relasjonelt. Vi ser ikke etter hvordan personer 'er', vi ønsker heller ikke å definere innsattes rolle som fange, pasient, klient osv. Måten vi karakteriserer andre på forvandler dem ikke i overensstemmelse med merkelappen som brukes.

Oppmerksomheten vender seg mot merkelappen, hvilken den betydning den kan ha for utsiger, og hvilke følgene den kan få. Vi er opptatt av relasjoner mellom folk og mellom folk og deres omgivelser. Vårt håp er at denne tilnærmingen gir oss en nødvendig

elastisitet når vi prøver å gripe sammensatte virksomheter, hendelser og strukturer i avdelingene – og hvordan de fungerer.

Avdelingene bør også sees i forhold til fengselssystemet som igjen er heftet til den alminnelige fengselspolitikken og den generelle ruspolitikken. Så et gjennomgående tema vil bli å hekte funn og diskusjoner inn i disse to generelle politikkenes.



Elisabeth Fransson,
førstemanuensis, KRUS

*Kunsten å tenke utenfor inne -
En kvalitativ studie om
tilbakeføringsarbeid i et nyere
norsk fengsel*

“Fra fengsel og ut” er et forskningssamarbeid mellom Høgskolen i Østfold og KRUS. Målet med prosjektet er å løfte fram og utvikle kunnskap om de rehabiliterende sidene ved fengselshverdagen. I skjæringspunktet mellom norsk kriminalpolitikk og velferdspolitikkk fokuserer forskningsprosjektet hvordan tilbakeføringsgarantien forstås av ulike

aktører lokalt og hvordan tilbakeføringsarbeid og rehabiliterende arbeid organiseres, praktiseres og erfares av ansatte og innsatte. I dette forskningsprosjektet har vi valgt å løfte fram metodologiske og vitenskapsteoretiske sider og vi arbeider kontinuerlig med å utvikle en fleksibel design som åpner opp for å følge temaene tilbakeføring og rehabilitering der de dukker opp; gjennom deltakende observasjon, i interne dokumenter, gjennom samtaler med ansatte og innsatte og gjennom personlige tekster produsert av innsatte og ansatte. Prosjektet startet opp høsten 2012 og vil avsluttes i 2015. I vår presentasjon ønsker vi å løfte fram og diskutere noen erfaringer og foreløpige funn. Innhold i straffegjennomføring med elektronisk kontroll i Norge;



Tore Rokkan,
høgskolelektor, KRUS

Begrunnelse, innhold og resultater

Vektlegging av innhold har vært et av hovedargumentene for innføring av straffegjennomføring med elektronisk kontroll. I den "norske modellen" skal domfelte delta i samfunnet gjennom jobb og fritidsaktiviteter. I tillegg skal

domfelte tilbys individuell oppfølging i møte med fromsorgen to ganger per uke.

I prøveperioden fra 2008-2010 var det utfordrende å finne modeller for organisering og oppfølging av kravet til innhold. Det utviklet seg også ulike praksiser i de ulike pilotenhetene i forhold til geografisk og demografiske forhold.

Det er vanskelig å finne forskjell i tilbakefall til ny dom etter EK og tilbakefall til andre former for straffegjennomføring for domfelte som er dømt for samme type forhold.

I presentasjonen vil jeg se på noen funn i sammenligning mellom straffegjennomføring med EK og fengsel. Presentasjonen bygger på funn i evalueringsrapport 2: *Hva er innhold i straffegjennomføring med elektronisk kontroll?*, som er tilgjengelig fra Cora.no



Torbjørn Skardhamar,
seniorforsker, Statistisk sentralbyrå (SSB)

*Alternativ til fengsel:
Konsekvenser for sysselsetting*

Soning i fengsel antas å ha en rekke negative konsekvenser for den straffedes senere sysselsetting og sosiale liv som kan vanskeliggjøre annen rehabilitering. En sentral målsetting for både elektronisk fotlenkesoning og samfunnsstraff er å unngå skadevirkninger på den enkeltes sosiale rehabilitering, og opprettholde kontakt med arbeidsliv og samfunnet forøvrig. I denne studien benyttes to utvalg:

- 1) personer som gjennomfører straff med EK, og
- 2) personer som gjennomfører en samfunnsstraff.

For disse regnes det ut månedlige sysselsettingsrate i perioden før og etter straffgjennomføring slik at vi kan studere endring i sysselsetting. Det konstrueres to sammenligningsgrupper av personer som soner i fengsel som er like de to utvalgene på en rekke

observerbare kjennetegn. Differansen til sammenligningsgruppene angir en øvre grense av effekten av soningsform på sysselsetting.



Ragnar Kristoffersen,
forsker, KRUS

*Noen resultater og perspektiver på
tilbakefall i Norden*

Noen resultater fra den nordiske tilbakefallsstudien om kriminalomsorgen blir presentert, med noen betraktninger og spørsmål til diskusjon. Mye av forskjellen mellom de nordiske landene forsvinner når vi korrigerer for en del ulikheter i klientellet med hensyn til risiko for ny kriminalitet, særlig tidligere fengselsdom og forskjeller i type kriminalitet. Jeg vil også berøre noen tanker om forventninger til mulighetene for allmenn tilbakefallsreduksjon gjennom behandling eller påvirkning, og avslutningsvis si litt om mulige perspektiver i utviklingen i tilbakefallet i henholdsvis fengsler og friomsorg.

Internasjonalt samarbeid



KRUS deltar i flere internasjonale forskernettverk, bl.a. med Nordisk statistikkforum, Universitetet i Örebro, University of Cambridge, COST (EU-prosjekt) og Monash University (Melborne, Australia).

I 2013 bidro KRUS i følgende internasjonale prosjekter:

- EU/EØS-samarbeid med Polen, Latvia, Litauen og Romania.
- Samarbeidet med Polen kom i gang i løpet av 2013 og KRUS har tatt imot 7 studiebesøk i løpet av høsten 2013.
- Og det har vært 4 studiebesøk i Polen fra Norsk kriminalomsorg.
- Prosjektsamarbeidet med Latvia ble underskrevet i 2013 og vil starte opp i løpet av 2014.
- Prosjektsamarbeidet med Litauen og Romania er videre utviklet i

løpet av 2013

og vil bli underskrevet og oppstartet i løpet av 2014.

- Deltakelse i prosjektet Criminal Justice Social Work (CJSW), der målet er å utvikle en felles europeisk utdanning for ansatte i friomsorgen.
- England
- Norden (2 konferanser)
- VINN
- Nordisk programforum
- EPTA
- Europris
- Russland

Året 2013 i bilder



9. desember: Et polsk-norsk seminar om etikk og profesjonalitet i kriminalomsorgen ble arrangert på KRUS mandag 9. desember.



9. desember: KRUS-forskerne Yngve Hammerlin og Elisabeth Fransson ga et innblikk i et pågående forskningsprosjekt om ungdomsenhetene i Norge på KRÅDS konferanse 24. oktober i Den gamle logen.



5. desember: Ledelsesutviklings-programmet har som mål å styrke lederrollen og ledelseskompetansen til den enkelte leder i kriminalomsorgen. Programmet er en videreføring av LUP som startet opp i 2007.



4.-5. desember: Alle tilsatte som kan komme til å måtte benytte batong i tjenesten må ha bestått godkjent opplæring i teleskopbatong. Regodkjenningsprøve for tjenestemenn må bestås minst hvert femte år



Torsdag 28. november håndhilste statssekretær Vidar Brein-Karlsen (FrP) på hver eneste en av de 146 nye fengselsbetjentene, mens direktør Hans-Jørgen Brucker delte ut vitnemålene.. Høytideligheten i det store auditoriet på KRUS ble ledet av dekan Egil Larsen og ble avsluttet med aspirantenes tale ved Fredrik Sigve Tørrissen.



28. november: Forskningsavdelingen ved KRUS deltar i et forskingssamarbeid om fromsorg i Europa. Prosjektet er inne i sitt andre år og avsluttet sist uke et arbeidsmøte i Bratislava i Slovakia. Blant deltagerne på bildet er forskerne Berit Johnsen og Tore Rokkan, som deltar i to av arbeidsgruppene.



28. november: 28 deltakere inkludert de britiske foredragsholderne Linda Blud og David Thornton, samt KRUS' kursansvarlige Anne Natrud og Vidar Kessel var samlet på Linne hotell for å dra i gang det nye kurset som er kalt Lovbruddsamtalen med utgangspunkt i det britiske opplegget STICS - Strategic Training in Community Supervision.



28. november: Den nordiske samlingen for kursledere er en årlig begivenhet og i år var det Norge som hadde arrangøransvaret. Til stede på samlingen var Lena Sandén som har utviklet BB og i dag bl.a. jobber med å kvalitetssikre programmet, Anders Tahl Rønneberg fra Danmark som har ansvaret for utdanning av programledere samt implementering av BB i dansk kriminalomsorg.



21. oktober: KRUS fikk i dag besøk av en tsjekkisk delegasjon, som ble orientert om fengselsbetjentutdanningen i Norge av direktør Hans-Jørgen Brucker. På møtet deltok også dekan Egil Larsen, og seniorrådgiver Marie Toreld fra EVU-avdelingen på KRUS, samt representanter fra fromsorgen i Norge. Tsjekkerne har et omfattende program for et tredagers besøk i Norge.



15. oktober: Forum for Motivational Interviewing Network of Trainers (MINT) ble holdt i Krakow 8.-11. oktober i år. Nettverkets medlemmer består av MI-trenere fra hele verden og som har gjennomført TNT (Training for Trainers). Organisasjonen har 30-års jubileum i år. Konferanseprogrammet i Krakow var satt sammen av en kombinasjon av plenumsforedrag og workshops



30. september var en gruppe aspiranter på studietur til Stockholm og besøkte KRUT og fikk informasjon om den svenske fengselsbetjentutdanningen. Tirsdag dro den ene

gruppen til fengslet i Skänninge.



9. oktober: Ledelsesutviklings-programmet LUP hadde sin første samling med nytt kull på KRUS denne uka. LUP har som mål å styrke lederrollen og ledelseskompetansen til den enkelte leder i kriminalomsorgen. Programmet er en videreføring av LUP som startet opp i 2007.



8. oktober: Samarbeidet med Polen medfører flere besøk av polske delegasjoner i år, og i dag kom det fire nye polakker på besøk. De hilste på direktør Hans-Jørgen Brucker og fikk presentert den nye studieplanen, KRUSEMO og faget Fysisk maktanvendelse.



KRUS har denne uka gleden av å få besøk av to kommende fengselsdirektører fra Frankrike (ENAP, École nationale d'administration pénitentiaire). Programmet er et ledd i samarbeidet mellom KRUS og ENAP. På bildet ser vi hospitantene Soulmaz Alavinia og Benedicte Polgaire sammen med hogskolelektor Sven Lystad og forsker Franck Orban.



25. september: CEP og EuroPris hadde innkalt til "ekspertmøte" for å forberede en konferanse/workshop som skal arrangeres i Nederland i desember. Temaet vil være utdanning og opplæring av fengsels- og friomsorgsansatte i Europa. Det er ønskelig at ansatte fra ulike land i Europa møter hverandre for å utveksle erfaringer på dette området. KRUS var representert ved Anne Natrud og Birgitte L. Storvik. I



20. september: Aspirantene ble orientert om Russamtalen, som er et alternativ til reaksjon etter straffegjennomføringslovens § 40, det vil si reaksjon på å avlagt positiv urinprøve under soning. Tilbud om russamtale som alternativ til sanksjon er relativt nytt i Kriminalomsorgen



4. september: De 1175 søknadene skal nå gjennomgås av aspirantnemnda, som hadde sitt første møte på KRUS onsdag 4. september. De vil prioritere ca 500 av søkerne, som blir innkalt til fysiske opptaksprøver og personlig intervju. Av disse vil ca 150 få tilbud om å bli ansatt som aspiranter. Svar på om man blir innkalt til opptak eller ikke vil bli sendt ut midt i september.



30. august: Høstens første eksamen ble avviklet fredag 30. august, i faget Straffegjennomføringsrett og andre juridiske emner. Aspirantene har sjøl ryddet rommene de siste dagene slik at de kan benyttes til eksamen, og eksamensvaktene fra Bøler pensjonistforening møtte som avtalt tidlig i dag.



28. august: Polske gjester på KRUS: Programmet som var avtalt med den polske delegasjonen handlet om hvordan kriminalomsorgen arbeider med farlige innsatte, unge kriminelle og innsatte med lange fengseldommer.



11. juni: KRUS har vært på besøk i Russland og her følger en oppsummering fra møte med FSINs Retts- og ledelsesakademi i Ryazan 11. juni. Tilstede var fra norsk side: Torunn Hasler (KSF), Hans-Jørgen Brucker (KRUS), Hege Lauritzen (KRUS).



5. juni: Faget i Fokus ble i 2013 avviklet med kun en dags program. Årets tema var "Kriminalomsorgen i endring". Bildet viser fra venstre den nyutnevnte direktør for kriminalomsorgens direktorat Marianne Vollan og statssekretær Kristin Bergersen sammen med direktør Hans-Jørgen Brucker.



30. mai: Aspirantene ble invitert til vårdugnad på KRUS og overveldende mange meldte seg frivillig til å luke og klippe, koste og feie, kaste skrot og søppel og sette sammen nye sittemøbler til uteområdene på KRUS. Det var tydelig at mange var vant til å ta i et tak og flinke til å se hva som burde gjøres.



Aspirantene ved Åna fengsel hadde onsdag invitert fengselets ledelse til avslutningslunsj med faglig innhold i skolebygget. Praksiskoordinator ved KRUS, Erlend Wærum, var også invitert til det hyggelige selskapet sammen med aspirantleder Morten Roer.



Førsteårsaspirantenes siste dag på KRUS er over for denne gang. Nå venter en treukers introduksjonsperiode i ti opplæringsfengsler, med en kombinasjon av teoretisk og praktisk opplæring, før de skal ha sin første rene praksisperiode gjennom sommeren.



22.-23. mai: KRUS inviterte til konferanse med temaet utenlandske domfelte. Det økende antall utenlandske domfelte er en utfordring for Kriminalomsorgen. I konferansen ble ulike perspektiver knyttet til disse utfordringene bli belyst.



14.-17.mai: KRUS fikk besøk av en delegasjon fra Moldova. Hele fengselssystemet skal igjennom en såkalt demilitarisering. Norlam sitter i ulike arbeidsgrupper tilknyttet dette og har stor påvirkning på arbeidet. Alt er forankret i Justisreformen 2011 – 2016 for Moldova.



2. mai: Besøk fra Justisdepartementet i Litauen. På KRUS møtte de direktør Hans-Jørgen Brucker, dekan Egil Larsen og seniorrådgiver Knut Andersen. Fra KSF deltok Harald Fosker.

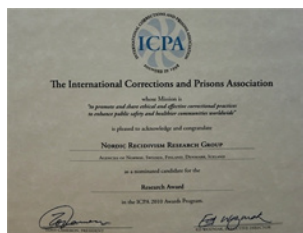


2. mai: Program mot ruspåvirket kjøring (RK) er en alternativ straffereaksjon overfor personer som ellers ville blitt dømt til ubetinget fengsel for å ha kjørt påvirket av legale eller illegale rusmidler. Hovedmålet er å motvirke ny ruspåvirket kjøring. I 2012 var det 517 personer som gjennomførte denne straffereaksjonen i Norge. KRUS har på oppdrag fra Kriminalomsorgens sentrale forvaltning utarbeidet en felles gjennomføringsmanual for de strukturerte gruppesamlingene til bruk i hele Norge. Høsten 2011 ble den første opplæringen etter ny manual gjennomført.



8. april: Tidligere KRUS-direktør Harald Fosker mottok i 2010 noen diplomer som bevis på at KRUS og de andre nordiske landene var nominert til en ICPA-pris for den komparative studien om tilbakefall i Norden (jfr. «Retur»-rapporten). Det eneste som manglet for at KRUS og de andre nordiske landene vant forskningsprisen til ICPA i 2010, var en engelsk oversettelse. Så smalt bomben i regjeringskvartalet 22. juli, og alt forsvant.

Men i løpet av oppryddingsarbeidet dukket diplomene opp igjen, like hele. Harald tok dem meg seg til KRUS for å overlevere dem til rette vedkommende, forsker Ragnar Kristoffersen på KRUS.



22. februar: Hunder som brukes i Kriminalomsorgen, trenes i 1-2 år før de kan gå opp til prøve og bli godkjent. En personsøks hund i Kriminalomsorgen jobber i full stilling fra den er godkjent, oftest ved 2-års alder, og forutsatt at den blir godkjent hvert år, fortsetter den å jobbe til den er 10 år gammel. Hundeføreren er også ansatt i full stilling som hundefører, og dette er populære stillinger for hundentresserte i Kriminalomsorgen.



21. februar: KRUS har fra høsten 2011 vært involvert i et større EØS-finansiert prosjekt (Correctional services and non-custodial actions) hvor Norge er en viktig økonomisk bidragsyter. Prosjektet er et samarbeid mellom blant annet Romania, Polen, Latvia, Litauen og kriminalomsorgen i Norge. De nevnte landene er blitt sterkt kritisert av Europarådet for ikke å forholde seg til internasjonal standard innenfor humanistisk utøvelse av kriminalomsorg. Europarådet fremhever nødvendigheten av en kunnskapsbasert kriminalomsorg for å være i stand til å bote på dette misforholdet. Tiltakene som skal iverksettes har stor spennvidde, fra nybygg og oppussing av fengselsavdelinger via programvirksomhet og innhold i soningen til etter- og videreutdanning av personell. KRUS er involvert i alle landene, og vil bidra med kompetanseutvikling på ulike nivå.



19. februar: Fredag presenterte forskningssjef Berit Johnsen forskningsplanen for KRUS for kollegene i husmøtet. Planen ligger også nedlastbar fra Forsknings- afdelingens nettsider på CORA. Forskningsvirksomheten ved KRUS skal bedrive Kriminalomsorgsvitenskap, sa forskningssjef Berit Johnsen i sin gjennomgang. Gjennom aktiv dialog og samarbeid med etaten, forvaltningssamarbeidspartnere og ulike utdannings- og forskningsmiljø skal den frambringe og offentliggjøre forskningsbasert kunnskap av høy kvalitet. Denne kunnskapen skal bidra til profesjonell yrkesutdanning og - utøvelse i kriminalomsorgen og til å løse kriminalpolitiske

utfordringer.



19. februar: Fra mandag til onsdag denne uka er 12 nytnevnte regionale hovedinstruktører på samling hos oss. Det er to fra hver region, bortsett fra Øst som er fire instruktører. Målet med samlingen er at de skal oppdateres i nytt pensum, og få en innføring i vikaropplæringen. Disse skal igjen gi samme opplæring til alle instruktørene i sin region. Bildet over viser 12 kursdeltakere på samlingen for hovedinstruktører på KRUS



12. februar: «National Substance Abuse Program» (NSAP) er et Canadisk program rettet mot rusmiddelavhengige med middels eller høy fare for tilbakefall. Målet er å gi deltakerne kunnskaper og ferdigheter som setter dem i stand til å lede programmet. De som melder seg på må i tillegg til grunnopplæringen, forplikte seg til å delta på videreutdanningskurs, samt gjennomføre videoopptak av minimum to programgjennomføringer for å bli godkjente

programledere. For nye avdelinger/enheter er det en forutsetning at minimum to fra hver arbeidsplass deltar, og at enheten har en plan for programvirksomheten hvor det blant annet fremgår når de nyutdannede programlederne skal gjennomføre første program



14. januar: Fredag ble det holdt et oppsummeringsmøte internt på KRUS, der rekrutteringsansvarlig Christian Øvergaard oppsummerte hostens opptaksprosess, med tall og fakta og noen hyggelige anekdoter. Christian gjennomgikk opptaksprosessen, med intervjuer og fysisk test, opptakskrav og vurderingskriterier. Og hva som ble resultatet: 175 ble tilbud aspirantstilling, 92 menn og 83 kvinner.



3. januar: 176 nyopptatte aspiranter møtte til første skoledag på fengselsbetjentutdanningen på KRUS torsdag, etter det siste opptaket som foregikk høsten 2012. Direktør Hans-Jørgen Brucker ønsket velkommen til KRUS. Deretter fikk aspirantene en orientering om KRUS, hva de skal igjennom disse første dagene og hvilke seminar- og basisgrupper de er delt inn i. Det blir et tett program de første dagene.

God faglig og økonomisk styring

Innledning

KRUS har i 2013 et økonomisk overskudd.

Kultur, lederskap og gjennomføringsevne

Det nye internkontrollsystemet (KIKS) følges opp som beskrevet i tildelingsbrevet. Etter pålegg fra Arbeidstilsynet gjennomførte KRUS risikovurderinger av inneklimaet.

Radonmåling ble gjennomført og en rapport ble levert KRUS 3. mars 2013. Sluttrapport etter utbedring av påleggene ble sendt Arbeidstilsynet 11. mars 2013. I brev av 21. mars bekrefter Arbeidstilsynet at de ser saken som avsluttet.

Et godt arbeidsmiljø

Oversikt over sykefraværet på KRUS 4. kvartal 2013 viser at sykefraværet var 7,98 % i 4. kvartal 2013. Dette var en økning fra 3. kvartal 2013 på 3,18 %. Mål jf. disponeringsskrivet er at sykefraværet ikke skal overstige 5 %. Sykefraværet i det statlige tariffområdet 1. kvartal 2013 var 6,3 % og 4,9 % for 2. kvartal 2013. Nasjonal fraværstatistikk fra SSB var på hhv. 6,6 % i 1. kvartal, 6,5 % i 2. kvartal 2013 og 6,33 % i 3. kvartal.

Fraværstatistikk førsteårsaspiranter 2013:

Alt fravær		Over 16 dager
1. kvartal	2,04 %	0
2. kvartal	2,64 %	0
3. kvartal	0,83 %	0,75
4. kvartal	1,41 %	0

Fraværstatistikk andreårsaspiranter 2013:

Alt fravær		Over 16 dager
1. kvartal	ingen statistikk	
2. kvartal	0,53 %	0,45 %
3. kvartal	1,73 %	0
4. kvartal	1,41 %	0

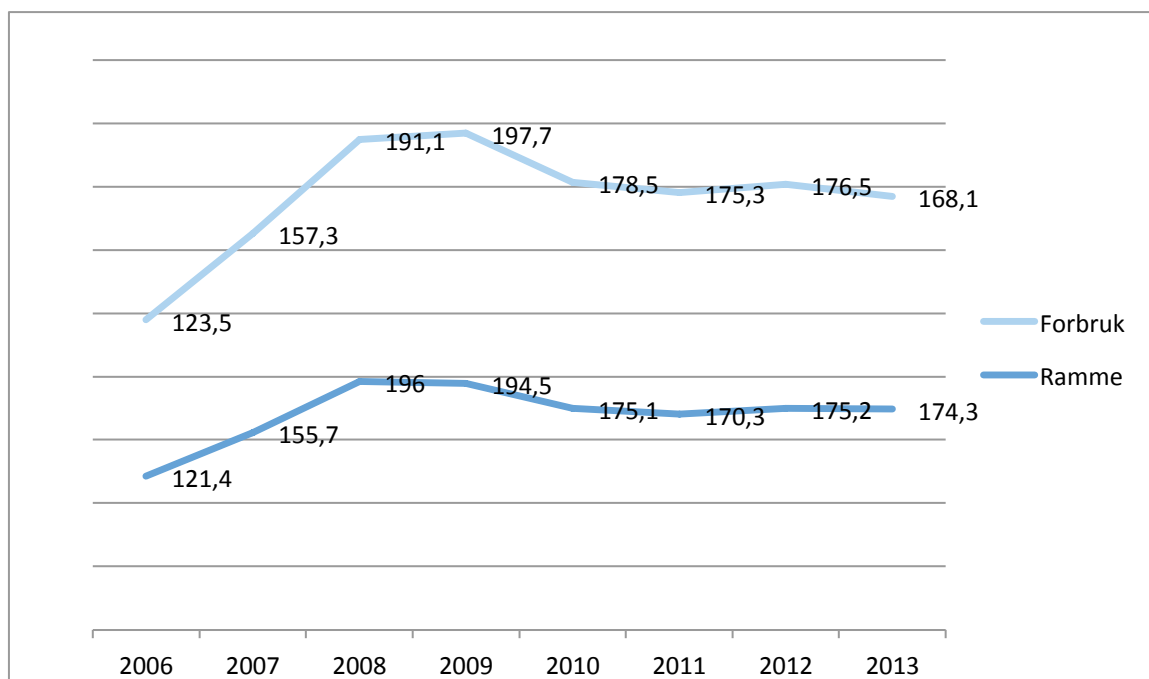
Internkontroll og bruk av risikovurderinger

KIKS registreringen av avvik fungerer som planlagt, og KRUS mottar daglige avviksmeldinger også fra aspirantene som er ute i praksisfengslene.

Økonomiforvaltning og offentlige anskaffelser

Saker fra Riksrevisjonen er fulgt opp. Anskaffelser i 2013 har fulgt regelverket for offentlige anskaffelser.

Budsjettramme og forbruk



	2006	2007	2008	2009	2010	2011	2012	2013
Ramme	121,4	155,7	196	194,5	175,1	170,3	175,2	174,3
Forbruk	123,5	157,3	191,1	197,7	178,5	175,3	176,5	168,1

Budsjettrammer for 2013

Budsjettramme før refusjoner og inntekter

Opprinnelig ramme - tildelingsbrev

Driftsutgifter - tildelt KRUS	kr	167 511 000
Driftsutgifter - disponert av KITT	kr	173 000

Endringer

Kompensasjon for lønnsoppgjøret	kr	2 113 000
Sum budsjettramme før refusjoner og inntekter	kr	169 797 000

Forventede refusjoner

Forventede refusjoner fødselspenger	kr	1 450 000
Forventede refusjoner sykepenger	kr	1 225 000
Sum forventede refusjoner	kr	2 675 000

Inntekter

Forventet inntekt	kr	673 000
Faktisk inntekt	kr	2 097 021
Merinntekt	kr	1 424 021

Totalramme til drift

Budsjettramme før refusjoner og inntekter	kr	169 797 000
Faktiske refusjoner	kr	3 114 779
Merinntekt	kr	1 424 021
Total budsjettramme til drift	kr	174 335 800

Regnskapsrapport for 2013

Regnskap 2013 – Hovedtall

Driftsutgifter

Driftsutgifter	kr	168 095 161
Driftsutgifter disponert av KITT	kr	-
Sum driftsutgifter	kr	168 095 161

Refusjoner

Refusjoner fødselspenger	kr	996 273
Refusjoner sykepenger	kr	2 118 506
Sum faktiske refusjoner	kr	3 114 779

Inntekter

Inntekter fra aspiranter (skolebøker og egenbetaling reiser)	kr	695 514
Diverse inntekter	kr	1 401 507
Sum inntekter	kr	2 097 021

Belastningsfullmakter

Hovedverneombud

Det vises til brev fra KDI av 19.03.2013, der KRUS blir gitt fullmakt til å belaste utgifter for hovedverneombudet med inntil kr 860 000 på kapittel 430 post 01. Regnskapet per 31.12.2012 viser at KRUS har belastet totalt kr 731 593. Utgiftene har dekket lønnsutgifter, reiseutgifter, møteutgifter og kursavgifter m.m.

Utgifter vedrørende samarbeidet med Russland

28.06.2013 gir KDI KRUS fullmakt til å belaste kr 200 000 for samarbeidet med Russland. Per 31.12.2013 er det belastet kr 165 231 på prosjekt 1112 Russland. Utgiftene har gått til reiser, mottakelser, tolketjenester og oversetting av materiale og dokumenter. Det har gjennom året vært flere reiser til Russland med både opplæring, datainnsamling og erfaringsutveksling.

Sekretariatet for akkrediteringspanelet for programvirksomheten

KRUS mottok belastningsfullmakt på kr 107 000 til sekretariatet for akkrediteringspanelet på kr 107 000. Per 31.12.2013 var det belastet kr 98 360 på dette prosjektet. Utgiftene er i hovedsak lønnsutgifter.

Bidrag til dekning av utgifter i forbindelse med klimaundersøkelsen

KRUS har fått bekreftet bidrag fra KSF i størrelsesorden kr 300 000 i forbindelse med klimaundersøkelsen. Per 31.12.2013 var det belastet kr 86 877 for undersøkelsen. Resten av belastningsfullmakten vil bli overført til neste regnskapsår.

Overføring av underforbruk

Saldo per 31.12.2013

Total budsjetttramme	kr	174 335 800
Totalt forbruk	kr	168 095 161
Saldo per 31.12.2013	kr	6 240 639

Saldo per 31.12.13 viser et underforbruk på 6, 241 mill. kr.

På grunn av overforbruk de siste fire årene og nå med nytilsatt økonomimedarbeider, har KRUS vært svært forsiktig med bruk av midler i 2013. Derfor har det vært helt vesentlig å ikke gå med underskudd dette året. Dette har derfor ført til et underforbruk.

I og med at KRUS har hatt et underforbruk på kr 6,241 millioner ber KRUS om å få denne summen overført til neste regnskapsår. Dette er ønskelig på grunn av prosjekter som mulig overføring av KRUS til nye lokaler. Denne flyttingen vil være tidkrevende og kan føre til betydelige utgifter i løpet av 2014. Nye lokaler vil være en stor investering for KRUS og forventes å gi forbedret kvalitet på grunnutdanning og etter- og videreutdanning som KRUS tilbyr til aspiranter og kursdeltakere.

KRUS-tilsatte i 2013

Direktørens stab

Brucker	Hans-Jørgen	Direktør
Evensen	Ottar	Seniorrådgiver (web/trykk)
Johnsen	Lisa	Seniorkonsulent
Markusdottir	Eva	Økonomirådgiver
Skeimo	Kari	Seniorrådgiver HR
Steindal	Eldar	Økonomirådgiver

Studieavdelingen

Larsen	Egil	Dekan
Undheim	Kari	Studieleder
Andersen	Knut	Seniorrådgiver
Axelsen	Hanne Kristine	Høgskolelektor
Bergander	Klaus	Førstemanuensis (dr. scient)
Berge	Arvid	Høgskolelektor
Borgejordet	Jens	Høgskolelektor
Bukten	Anne	Førstemanuensis
Dahl	Karin	Høgskolelektor
Eskeland	Geir	Rådgiver
Fremstad	Hilde Marie	Høgskolelektor
Gjeruldsen	Katharina	Høgskolelektor
Granheim	Per Kristian	Høgskolelektor
Grønvold	Marit	Høgskolelektor
Hjellnes	Siv	Høgskolelektor
Jansen	Ingvild	Høgskolelektor
Jensen	Egil	Høgskolelektor
Lystad	Sven	Høgskolelektor
Nergård	Eva	Hovedbibliotekar
Nymo	Kirsti	Høgskolelektor
Rattén	Cathrin	Høgskolelærer
Rosenstrøm	Arne	Seniorrådgiver
Sandham	Dag	Rådgiver
Skogvoll	Vidar	Høgskolelektor
Skotte	Sven-Erik	Høgskolelektor
Solli	Trygve	Høgskolelærer
Stageberg	Ole	Rådgiver
Sørensen	Knut	Høgskolelektor
Sørnes	Maja	Spesialbibliotekar
Wærum	Erlend	Rådgiver

EVU-avdelingen

Lauritzen	Hege Cecilie	Avdelingsleder
Fjærestad	Kjersti	Fengselsbetjent
Højdahl	Torunn	Seniorrådgiver
Kessel	Vidar	Rådgiver
Letén	Elisabeth	Seniorrådgiver
Martinsen	Trond	Rådgiver
Natrud	Anne Elisabeth	Seniorrådgiver
Ottar	Hege Bøhm	Rådgiver
Opaas-Haugli	Kristin	Seniorrådgiver
Storvik	Birgitte L.	Seniorrådgiver
Toreld	Marie	Rådgiver

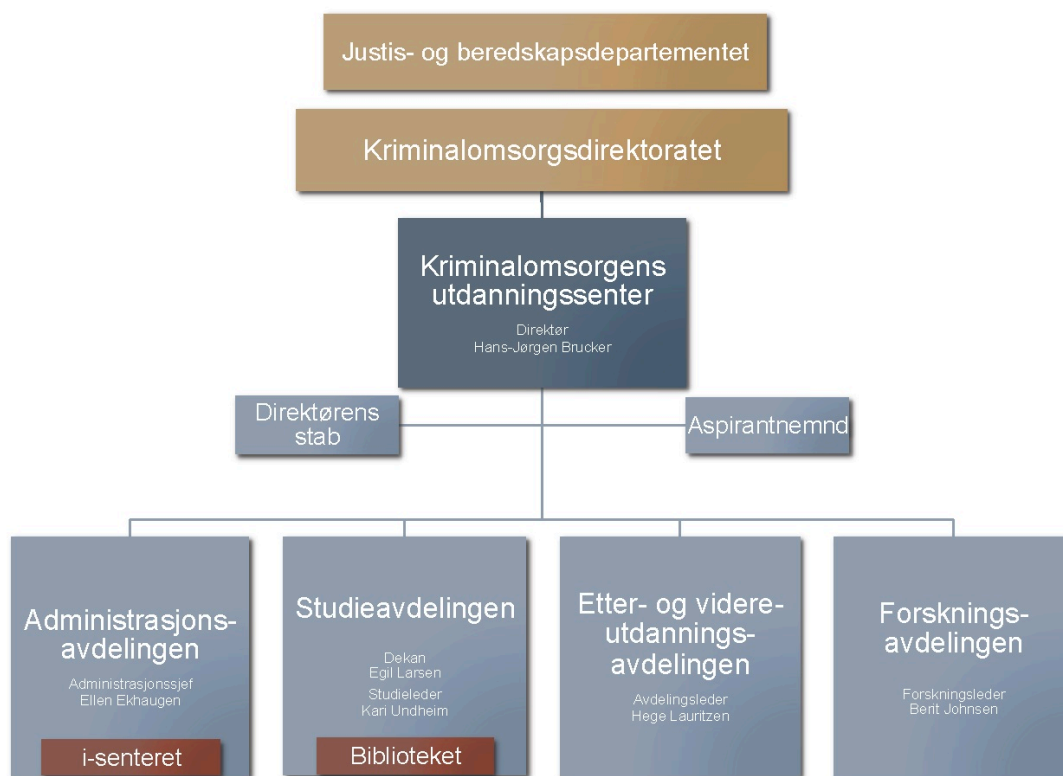
Forskningsavdelingen

Johnsen	Berit	Forskningsjef
Fransson	Elisabeth	Førsteamanuensis (Ph. d)
Hammerlin	Yngve	Førsteamanuensis (Dr. philos)
Helgesen	Janne	Stipendiat
Kristoffersen	Ragnar	Forsker (Cand. polit)
Orban	Franck	Førsteamanuensis (Ph. d)
Rokkan	Tore	Høgskolelektor

Administrasjonsavdelingen

Ekhaugen	Ellen M.	Administrasjonssjef
Dukuray	Bahary	IKT-konsulent
Dulin	Anita	Konsulent
Grande	Truls Otto Aamodt	IKT-konsulent
Hansen	Camilla	Fengselsførstebetjent
Hokholt	Beate	Konsulent
Hunnestad	Elinor	Fengselsførstebetjent
Jevne	Tonje Høylo	Konsulent
Rist	Cathrine	Fengselsførstebetjent
Skau	Thomas	Fengselsførstebetjent
Viko	Elin	Konsulent
Woldvik	Erna	Konsulent
Øvergaard	Christian	Fengselsførstebetjent

KRUS organisasjonskart fra 2013:



Etter forhandlinger mellom ledelsen og organisasjonene er det gjennomført noen organisasjonsendringer fra 1. mars 2013. Endringene bestod i at Avdeling for drift og eiendom ble avviklet. Personene i avdelingen overføres til Avdeling for aspirant- og studiestøtte og denne avdelingen endrer navn til Administrasjonsavdelingen. I-senteret blir en del av den nye Administrasjonsavdelingen.

Administrasjonsavdelingen:

Avdelingen rekrutterer og sørger for at aspiranter er skikket for fengselsbetjentyrket. I tillegg skal avdelingen gi informasjon, støtte og service til aspiranter og kursdeltakere. Utvikling og drift av bygninger og utstyr som fremmer helse, sikkerhet og trivsel for ansatte og brukere og som bidrar til god miljøforvaltning.

Studieavdelingen: Gjennomfører og utvikler forsknings- og erfaringsbasert utdanning med høy kvalitet, som dekker etatens behov. Driver fagutvikling og sørger for at det er et nært faglig

samarbeid mellom KRUS og opplæringsfengslene.

Etter- og videreutdanningsavdelingen:

Gjennomfører og utvikler etter- og videreutdanning med høy kvalitet. Utvikler grunnlag for gode kompetanseutviklingstiltak i etaten.

Forskningsavdelingen: Bidrar til forsknings- og kunnskapsbasert utdanning, praksis og beslutningsgrunnlag i kriminalomsorgen.