

Arkitektur og livskvalitet i Modell 2015 fengsler:

En undersøkelse av soningsklimaet i standardiserte fengselsbygg

Berit Johnsen, Hilde Pape, Elisabeth Fransson, Aleksandra Bartoszko



Arkitektur og livskvalitet i Modell 2015 fengsler:

En undersøkelse av soningsklimaet i
standardiserte fengselsbygg

Berit Johnsen, Hilde Pape, Elisabeth
Fransson, Aleksandra Bartoszko

Kolofonside

© Kriminalomsorgens høgskole og utdanningscenter KRUS

ISBN (trykt utgave) 978-82-8257-063-3

ISBN (elektronisk utgave) 987-82-8257-064-0

Desktop: Marte Abrahamsen

Trykk: Byråservice

Henvendelser vedrørende publikasjoner kan rettes til:

KRUS

Postboks 1

2001 Lillestrøm

Besøksadresse: Solheimsgata 21

Nettadresse: www.krus.no

Forord

I disponeringsbrevet fra Kriminalomsorgsdirektoratet (KDI) til Kriminalomsorgens høgskole og utdanningscenter KRUS fikk KRUS i oppdrag å "gjennomføre en klimaundersøkelse i fengslene med avdelinger som er bygd i henhold til Modell 2015". Modell 2015 er et standardisert fengselsbygg som er tenkt brukt som modell for nye byggeprosjekter i Norge. Oppdraget var foranledningen for å gjennomføre et forskningsprosjekt med både en kvalitativ og en kvantitativ tilnærming. Prosjektet inkluderte Indre Østfold fengsel avdeling Eidsberg, Agder fengsel avdeling Froland og Agder fengsel avdeling Mandal.

Forskere ved tre ulike institusjoner har vært involvert i prosjektet. Prosjektleder Berit Johnsen (KRUS), Elisabeth Fransson (VID vitenskapelige høgskole), Aleksandra Bartoszko (VID) og Francesca Giofrè (La Sapienza Universitet, Roma) har hatt hovedsvar for å innhente og å analysere det kvalitative forskningsmaterialet, mens Hilde Pape (KRUS) har stått for statistiske analyser og beskrivelser av resultatene fra spørreundersøkelsen. I tillegg har Ingrid Rindal Lundeberg deltatt i planleggingen av prosjektet. Alle forfatterne av rapporten har levert sentrale bidrag i skrivearbeidet og står inne for det endelige resultatet.

Vi vil rette en stor takk til innsatte i Eidsberg, Froland og Mandal. Uten deres interesse og imøtekommenhet samt vilje til å dele sine opplevelser og erfaringer fra fengselstilværelsen med oss, hadde ikke dette prosjektet vært mulig å gjennomføre. Vi vil også rette en stor takk til ansatte ved disse fengslene. En krevende datainnsamling gikk veldig bra takket være god hjelp fra mange tålmodige ansatte. Samtalene med dem frembrakte også kunnskap som har vært uunnværlig for dette prosjektet. Vi vil også takke John Todd-Kvam som har fagfelleverdert rapporten.

Nøkkelord: Kvaliteten på livet i fengsel, fengselsarkitektur, Modell 2015 fengselsbygg.

Innholdsfortegnelse

Forord	1
Sammendrag	4
Summary	7
1. Innledning	11
1.1 M2015 fengslene	13
2. Studiens forskningsdesign.....	19
2.1. Datainnsamlingen.....	20
2.2 Spørreskjema, variabler og statistiske analyser.....	21
2.2.1 Quality of the Prison Climate Questionnaire(PCQ)	21
2.2.2 Andre spørsmål og variabler	23
2.2.3 Statistiske analyser.....	24
2.2.4. Noen forbehold	25
2.3 Etnografisk feltarbeid	26
2.3.1 Deltakende observasjon	27
2.3.2 Kvalitative intervjuer.....	28
3 Resultater.....	29
3.1 Deltakerne i spørreundersøkelsen.....	29
3.2. Forholdet til andre innsatte, trygghet og autonomi...	31
3.3 Forholdet til ansatte	35
3.3.1 Vaktrommets og teknologiens betydning.....	36
3.4 Tilbakeføring og aktiviteter	41
3.5 Besøk.....	47
3.6 Selvforpleining.....	49
3.6.1 Flest innsatte fornøyde med selvforpleining.....	50
3.6.2 "Mange menn lager god mat"	51
3.6.3 "Super'n".....	52
3.6.4 Matlagingsteam – inkludering og ekskludering	54
3.7 Vurderinger av de fysiske omgivelsene.....	56
3.7.1 Luftegården	57
3.8 Hvor i fengselet tynger straffen mest?	59
3.8.1 Innlåsing på cella.....	61
3.9 De innsattes samlede vurdering av fengselet	64
3.10 "Alt henger sammen med alt".....	66
3.11 Ulike fengsler – forskjellige resultater?	67
4 Avsluttende diskusjon med fokus på fysisk utforming	72

Arkitektur og livskvalitet i M2015 fengsler

Noen anbefalinger	79
LITTERATUR	80

Sammendrag

“Modell 2015” (M2015) er et standardisert fengselsbygg som er planlagt brukt i byggingen av ny fengselskapasitet i Norge. Bygget er i tre etasjer, og det har en tradisjonell panoptisk utforming med fire fløyer som går ut fra en sentral bygningskomponent. Arbeidsdrift og skole ligger i første etasje, mens avdelingene ligger i fløyene i de to etasjene over.

Denne forskningsrapporten presenterer en undersøkelse med hovedfokus på dynamikken mellom den arkitektoniske utformingen av fengsler med M2015 design og den opplevde kvaliteten på livet i disse fengslene. Fengslene som er inkludert i undersøkelsen, er Indre Østfold fengsel avdeling Eidsberg, Agder fengsel avdeling Froland og Agder fengsel avdeling Mandal. Fengslene har høyt sikkerhetsnivå og er for menn.

Undersøkelsen er en såkalt “mixed methods study” med både en kvantitativ tilnærming (spørreskjemaundersøkelse av innsatte) og en kvalitativ tilnærming (feltarbeid). Flertallet (62 %, n=181) av de innsatte i de tre fengslene svarte på et spørreskjema som inkluderte Quality of the Prison Climate Questionnaire (PCQ) og andre fengselsrelaterte spørsmål. Feltarbeidet varte i 2-3 dager i hvert fengsel, og vi benyttet en gruppe-etnografisk tilnærming der vi observerte interaksjonen mellom mennesker og arkitektur/rom og gjennomførte samtaler/intervjuer med både innsatte og ansatte.

Majoriteten (67 %) av deltakerne i spørreundersøkelsen ga en (mer eller mindre) positiv samlet vurdering av fengselet som de oppholdt seg i. Forholdet mellom innsatte var generelt sett godt, og flere tok ekstra godt vare på og hjalp med innsatte. Innsatte følte seg også jevnt over trygge i disse fengslene. Relasjonen til ansatte var vurdert å være bedre i Froland og Mandal enn i Eidsberg.

I M2015 er vaktrommet lokalisert i den sentrale bygningskomponenten utenfor avdelingene, og det begrenser muligheten for relasjonsbygging mellom innsatte og ansatte. Dette materielle skillet skaper en sosial og relasjonell grense mellom innsatte og ansatte, noe som svekker den dynamiske sikkerheten og øker de ansattes kontroll- og servicefunksjon. Den teknologiske og digitale innovasjonen i fengslene bidrar også til dette.

Jevnt over var de innsattes vurderinger av tilbakeføringsarbeidet ganske dårlig, og Eidsberg hadde også her en lavere skåre enn de andre to fengslene. I tillegg ble aktivitetstilbudet vurdert som bedre av innsatte i Froland og Mandal enn av innsatte i Eidsberg. Ordningen med delt arbeidsdag i Eidsberg er uheldig, for når innsatte ikke er på arbeid, er de ofte innlåst på cella. Verkstedene i er små i M2015, og fengslene har ikke kapasitet nok til å sysselsette alle innsatte. Straffen oppleves klart mest tyngende inne på cella, og i Eidsberg oppga et solid flertall (67 %) at de oppholdt seg på cella store deler av dagen uten å ha valgt det selv. Det samme gjaldt langt færre (39 %) i Froland/Mandal.

I Froland og Mandal kjøper og lager innsatte sin egen mat (selvforpleining), noe både innsatte og ansatte generelt sett er svært fornøyde med. Ordningen bidrar til å redusere matavfall, noe som er bærekraftig. Innsatte etablerer ofte grupper som lager mat sammen, og det er mye positivt engasjement og aktivitet rundt matlagingen. Tilstrekkelig kjøkkenkapasitet, fengselsbutikkens velvillighet til å skaffe varer, god hygiene og nok tid til å kunne lage mat er viktig for at ordningen skal fungere. Ansatte kunne med fordel ha engasjert seg mer for å fange opp innsatte som denne ordningen ikke fungerer så godt for.

Innsatte hadde generelt sett en moderat positiv vurdering av de fysiske omgivelsene i M2015 fengslene. Både innsatte og ansatte i Froland og Mandal var særlig fornøyde med de store og grønne lufttegårdene. På grunn av strikte dagsordener og

regelverk er luftegårdene imidlertid lite i bruk, og innsatte finner dette provoserende. Det er også et uutnyttet potensial i luftegårdene, bl.a. med tanke på aktiviteter.

Som flere andre undersøkelser, viser denne undersøkelsen at gode relasjoner mellom innsatte og ansatte er en sentral faktor for hvor godt kvaliteten på livet i fengsel oppleves. I tillegg viser denne studien at også de fysiske omgivelsene og den arkitektoniske utformingen har betydning. For innsatte var spesielt god utsikt fra cella og utearealene viktig. For ansatte var praktisk utforming av vaktrommet og bedre tilgang til avdelinger av betydning.

Basert på studiens funn har vi følgende anbefalinger:

- Selvforgleining er en suksess. Bygg fengsler med egnede kjøkkenfasiliteter og sørg for at innsatte har nok tid til å lage mat. Ansatte må ivareta dem som faller utenfor ordningen.
- Plasser vaktrommene inne på avdelingene.
- Legg til rette for både store og små fellesskapsområder som fremmer samhandling mellom innsatte og mellom innsatte og ansatte.
- Sørg for støydemping i fellesskapsområdene.
- Teknologiske løsninger må ikke gå på bekostning av menneskelig kontakt.
- Bevar møtepunkter som fremmer relasjonsbygging og uformell sosial kontakt mellom ansatte og innsatte, og unngå å rasjonere bort "mellomrommene" som har stort potensiale for å skape gode relasjoner.
- Bygg fengsler som kan sysselsette alle innsatte, selv med fullt belegg.
- Bygg fengsler/avdelinger som kan skaleres opp og ned i forhold til sikkerhetsnivå og progresjon i soningen.
- Tilrettelegg for godt utsyn fra cellene.

- Lag romslige luftegårder med vegetasjon og gode aktivitetsmuligheter.
- Modell 2015 er et lite fleksibelt bygg. Flere mindre bygg og forskjellige bygg for forlegning og arbeidsdrift bør vurderes. Dette vil være i tråd med normalitetsprinsippet knyttet til å skille arbeid og fritid, og kan gjøre det lettere å holde innsatte atskilt.

Summary

“Model 2015” (M2015) is a standardised prison building designed to be used in the construction of future prison capacity in Norway. The three-floor building has a traditional panoptic design with four wings extending from a central building component. Workshops and school facilities are located at the ground floor, while the cells are situated in the wings on the two floors above. All together the M2015 have eight units with 12 cells in each unit.

This research report presents a study, which primarily focuses on the dynamics between the architectural design of prisons using the M2015 standard and the perceived quality of life in these prisons. The prisons included in the study are Indre Østfold Prison Eidsberg Department, Agder Prison Froland Department, and Agder Prison Mandal Department. These prisons are all high-security prisons for men.

The study is a “mixed methods study” employing both a quantitative approach (survey for prisoners) and a qualitative approach (fieldwork). The majority (62 %, n=181) of the prisoners in the three prisons responded to a questionnaire that included the Quality of the Prison Climate Questionnaire (PCQ) and other prison-related questions. The fieldwork lasted for 2-3 days in each prison, and we conducted a group ethnography. We observed the interaction between people and architecture/space and interviewed/had conversations with both prisoners and staff.

The majority (67 %) of the participants in the survey gave a (more or less) positive overall assessment of the prison, in which they were staying. Their relationships with fellow prisoners were generally good, and several prisoners took extra care of and helped others. In general, the prisoners also felt safe in these prisons. Prisoners rated their relationship with staff to be better in Froland and Mandal than in Eidsberg.

In M2015, the staff's guardrooms are located in the central building component outside the units of each floor. This physical separation limits the opportunity for the staff to build relationships with the prisoners. The material barrier creates a social and relational barrier between prisoners and staff and undermines staff's exercise of dynamic security. Besides, it also increases the control and service functions of the staff. The technological and digital innovations in the prisons, fortifies this dynamic.

Overall, the prisoners' evaluations of the rehabilitation work were quite poor, with Eidsberg scoring lower than the other two prisons in this regard as well. Additionally, the work and school activities were rated better by prisoners in Froland and Mandal compared to those in Eidsberg. The arrangement of a split working day in Eidsberg is unfortunate because when prisoners are not working, they are often locked up in their cells. The workshops in M2015 are small and do not have enough capacity to provide employment for all the prisoners. The prisoners experience the punishment to be most burdensome when they are locked up in their cell. (All prisoners were in single cells at the time of the data-collection). In Eidsberg, a solid majority (67 %) reported spending a significant part of the day locked up in their cells without having chosen to do so. This was true for far fewer prisoners (39 %) in Froland/Mandal.

In Froland and Mandal, the prisoners purchase and prepare their own food (self-catering). Both prisoners and staff are generally very satisfied with this arrangement. This helps

reducing food waste, which is a sustainable arrangement. The prisoners often form groups to cook together, and there is a positive atmosphere connected to the activity of preparing meals. Sufficient kitchen capacity, the willingness of the prison shop to provide supplies, good hygiene, and enough time to cook, are important for the success of this arrangement. Some prisoners do not handle the self-catering arrangement well, and staff members could have been more involved in identifying and assisting these prisoners.

Overall, the prisoners had a quite positive assessment of the outdoor spaces in the M2015 prisons. Both prisoners and staff in Froland and Mandal were particularly satisfied with the large and green exercise yards. However, due to strict day-time schedules and regulations, the exercise yards are underutilised, which the prisoners find frustrating. There is also untapped potential in the exercise yards, including work activities.

Like several other studies, this research shows that good relationships between prisoners and staff are a key factor for the quality of prison life. Additionally, this study demonstrates that the physical environment and architectural design also have significance. Prison design is an important frame for establishing and developing relationships. A prison design that stimulates social interaction like cooking together, eating together and being able to socialise with others are important. For the prisoners, having a good view from their cells and access to outdoor areas were particularly important. For staff, the practical design of the guardrooms and improved access to the units were of significance.

Based on the findings of the study, we have following recommendations:

- Self-catering is a success. Build prisons with suitable kitchen facilities and ensure that prisoners have enough time to prepare their meals. Staff members must take care of those struggle with this arrangement.

- Locate the guardrooms within the units.
- Provide both large and small social areas/spaces that promote interaction between prisoners and between prisoners and staff.
- Ensure soundproofing in the social areas/spaces.
- Technological solutions should not come at the expense of human contact.
- Preserve meeting points that foster relationship-building and informal social contact between staff and prisoners and avoid rationing out the “spaces in between” that have great potential for creating positive relationships.
- Build prisons that can provide employment for all prisoners, even at full capacity.
- Build prisons/departments that can be scaled up or down according to security levels and progression throughout the sentence.
- Facilitate good views from the cells.
- Create green and spacious exercise yards which facilitates for activities.
- Model 2015 is not a flexible building design. Consider multiple smaller buildings and different structures for accommodation and work facilities. This would align with the principle of normality regarding the separation of work and leisure, and it may make it easier to keep prisoners separated.

1. Innledning

En klimaundersøkelse i en fengselskontekst handler om å framskaffe forskningsbasert kunnskap om hvordan innsatte og ansatte opplever kvaliteten på livet i fengselet. Slike undersøkelser kan favne et bredt spekter av tema, inkludert psykososiale, relasjonelle, materielle og sikkerhetsmessige forhold (Tonkin 2016). I 2020 fikk KRUS i oppdrag fra Krimin-alomsorgsdirektoratet (KDI) å foreta en klimaundersøkelse i fengsler med avdelinger bygget etter "Modell 2015" (heretter M2015): "Dette [M2015] er et standardisert fengselsbygg som tenkes brukt som modell også i nye byggeprosjekter, og det er da av avgjørende betydning at man kan vurdere byggets egnethet, både i forhold til innsatt- og ansattdimensjonen i en klimaundersøkelse" (Disponeringsbrev KRUS 2020). Som følge av pandemien, ble datainnsamlingen utsatt til 2022.

Utgangspunktet for forskningsprosjektet var altså at en bestemt type fengselsbygg, med standardisert arkitektonisk utforming, skulle studeres i relasjon til hvordan de innsatte og ansatte opplever tilværelsen der. Alle fengsler har en helhetlig fysisk utforming der ulike bygg, gjerder/murer, luftegård og omkringliggende landskap og natur inngår. Hovedfokus i studien av M2015 var å studere dynamikken mellom fengselets fysiske utforming og den opplevde kvaliteten på livet i fengselet. Andre forhold vil naturlig nok også påvirke kvaliteten på livet i et fengsel, slik som lovverk, administrative strukturer, sammensetning av ulike profesjonsgrupper, betjentkulturer, økonomi, osv. Disse forholdene vil også bli berørt i analysene, men vil ikke bli diskutert i dybden.

KRUS har de senere årene, bl.a. i samarbeid med Universitetet i Cambridge og La Sapienza i Roma, gjennomført flere undersøkelser av kvalitet på livet i fengsler og av fengselsarkitektur. Inspirert av Universitetet i Cambridge er det gjennomført klimaundersøkelser i norske fengsler tidligere, basert på designet "Measuring the Quality of Prison

Life” (Liebling 2004). I 2006 gjennomførte KRUS en slik undersøkelse i alle norske fengsler med høyt sikkerhetsnivå. Resultatene viste at kvaliteten på livet i fengsel, både for innsatte og ansatte, var bedre i små fengsler (mindre enn 50 innsatte) enn i større fengsler (Johnsen & Granheim 2012, Johnsen, Granheim & Helgesen 2011). Med noen unntak viste en undersøkelse av fengsler med lavere sikkerhetsnivå i 2012/2013 det samme mønsteret (Granheim & Johnsen 2014). En undersøkelse av Norgerhaven fengsel i 2017 (mens Norge leide fengselet av Nederland) viste gode resultater til tross for en kompleks organisering og drift (Liebling, Johnsen og medarbeidere 2021). Gjennom prosjektet “Prison Architecture and Humans” (Fransson, Giofrè & Johnsen 2018), et samarbeid med La Sapienza, ble fengselsarkitektur og hvordan denne virker på innsatte og ansatte utforsket. Dette forskningsfeltet er senere videreutviklet (Fransson & Giofrè 2019, Fransson 2023, Johnsen 2023).

Våre erfaringer fra tidligere klimaundersøkelser og forskning på fengselsarkitektur tilsier at kvaliteten på livet i fengsel best belyses ved å innhente både kvantitative og kvalitative data, dvs. en kombinasjon av spørreundersøkelser, samtaler og observasjoner (Liebling, Johnsen og medarbeidere 2021). Spørreskjemaet som vi utarbeidet til denne undersøkelsen, inkluderte spørsmål fra et standardisert kartleggingsinstrument som ikke er blitt brukt i tidligere norsk forskning, nemlig Quality of the Prison Climate Questionnaire (PCQ) (Bosma og medarbeidere 2020). Det er utviklet og validert av nederlandske forskere, og omhandler kun innsatte. At PCQ er blitt kvalitetssikret i form av en valideringsstudie med løfterike resultater, var en tungtveiende grunn for å velge instrumentet. Når det gjelder kvalitative data, ble de samlet inn gjennom et feltarbeid som omfattet deltakende observasjon, samtaler med innsatte og ansatte samt dybdeintervjuer av innsatte.

Det er hittil oppført til sammen fem M2015 bygg: Ett i Indre Østfold fengsel avdeling Eidsberg, ett i Romerike fengsel avdeling Ullersmo, ett i Agder fengsel avdeling Mandal, og to i

Agder fengsel avdeling Froland. Siden Ullersmo også består av forlegningsbygninger med annen arkitektur, valgte vi å utelate det. I datainnsamlingen ble det referert til "dette fengselet" når vi var i de ulike enhetene. For enkelhets skyld omtaler vi de tre avdelingene som Eidsberg fengsel, Froland fengsel og Mandal fengsel, eller bare Eidsberg, Froland og Mandal. Samlet sett omtaler vi dem som "M2015 fengslene".

Videre i rapporten vil vi først gi en kort beskrivelse av M2015. I kapittel 2 redegjør vi nærmere for forskningsprosjektets metodiske design. I kapittel 3 presenterer og diskuterer vi både kvantitative og kvalitative resultater. Avslutningsvis, i kapittel 4, oppsummerer vi de viktigste funnene, med særskilt fokus på hvilken betydning den arkitektoniske utformingen av M2015 fengsler synes å ha – primært for innsatte, men også for ansatte, og for samhandlingen mellom innsatte og ansatte. Basert på funnene gir vi helt til slutt noen anbefalinger.

1.1 M2015 fengslene

M2015 er et standardisert forlegningsbygg med 96 soningsplasser. Bygget har tre etasjer og en stjerneformet utforming med fire fløyer som går ut fra én sentral bygningskomponent. Arkitektonisk er utformingen svært tradisjonell og har røtter tilbake til den panoptiske modellen (Bentham 1995), hvor man ut fra ett sentralt punkt kan holde oversikt over fløyene som ligger rundt. I forberedelsene til undersøkelsen spurte vi ansatte i fengslene hvordan de omtalte M2015 bygningen, og vi fikk til svar at de kalte det "stjernebygget".



Andre etasje i M2015, sett ovenfra. (Illustrasjon: Statsbygg og Kriminalomsorgen)

I M2015 inneholder den sentrale bygningskomponenten i all hovedsak trappegang med heissjakt, betjentkontor/vaktrom (i rødt på bildet over), gang/fellesareal, møte/samtalerom, små treningsrom (Froland og Mandal), samt kontorer og pauserom for betjentene. Boavdelingene med celler og fellesskap ligger i fløyene med to avdelinger per fløy fordelt på andre og tredje etasje. Hver avdeling har i utgangspunktet 12 celler som ligger på hver side av en bred korridor/gang som går igjennom hele fløyen. Nærmest den sentrale bygningskomponenten har hver avdeling et fellesskap med kjøkken og oppholdssone. I den andre enden av fløyen er det en lufte/røykebalkong. Hver celle har et bad med dusj og toalett.



Celle Mandal (Foto: Forfatterne)

Betjentkontorene eller vaktrommene som ligger i hver etasje, har ikke direkte tilgang til avdelingene. Når betjenter skal bevege seg derfra og inn på avdelingene, må de krysse gangen/fellesarealet for så å låse seg inn på avdelingene. Når innsatte er inne på avdelingen og ønsker kontakt med betjentene, må de benytte et callinganlegg. Både vaktrommene og avdelingene har vinduer mot gangen/fellesarealet, slik at ansatte kan se inn i avdelingene fra vaktrommet. I Mandal og Froland går siktlinjen også den andre veien, slik at innsatte kan se inn i vaktrommet. Det er fordi vinduene på vaktrommet ikke er belagt med "skjermingsfilm" som begrenser innsyn. Vaktrommene i de ulike etasjene er forbundet med hverandre med en trapp. Betjentene kan derfor forflytte seg mellom etasjene uten å måtte gå ut av vaktrommene.

I første etasje er arbeidsdriften med ulike verksteder og skolen med diverse undervisningsrom lokalisert i de fire fløyene. I tillegg kan denne etasjen også inneholde en helseavdeling og rom for religiøse tjenester. I praksis betyr dette at innsatte i hverdagen ikke trenger å forlate bygningen for å bevege seg fra boavdelingene og til de ulike sysselsettingstilbudene. Dette kan være skole, arbeid, program- eller kursvirksomhet.

Utformingen av fengselet står slik sett i kontrast til f.eks. Halden fengsel hvor det ut fra "normalitetsprinsippet", dvs. at "tilværelsen under straffegjennomføringen så langt som mulig skal være lik tilværelsen ellers i samfunnet" (Meld. St. 12 [2014-2015] s. 32), er lagt vekt på at innsatte fysisk skal forlate forlegningsbygningene og gå til f.eks. verkstedet eller skolen og være der i tiden de er sysselsatt. Det skal nevnes at både Eidsberg, Froland og Mandal har arbeidstilbud som er lokalisert utenfor M2015 bygningen, f.eks. i "utegrupper" som har ansvar for stell og vedlikehold av utearealene i fengselet.

Gymsal, treningsrom og bibliotek, samt livssynsrom og butikk i Froland og Mandal, er lokalisert i et eget aktivitetsbygg. Alle tre fengslene har også en administrasjonsbygning og en egen særavdeling for innsatte som av ulike årsaker ikke kan være sammen med andre innsatte i M2015 bygget. I Eidsberg har særavdelingen plass til seks innsatte, og med ett stjernebygg er fengselets ordinære kapasitet på 102 plasser. I Froland har særavdelingen plass til åtte, og med to M2015 bygg er fengselets ordinære kapasitet på 200 innsatte. Mandals totale kapasitet er på 100 innsatte siden dette fengselet har ett M2015 bygg og én særavdeling med plass til fire innsatte. Alle tre fengslene har også en besøksavdeling som ikke er innlemmet i M2015 bygningen. Froland og Mandal har i tillegg en besøksleilighet og et uteområde i tilknytning til besøksavdelingen.

Mens M2015 bygningen i Eidsberg ble bygget i et allerede eksisterende lite fengsel, er Froland og Mandal helt nye fengsler. Plassmessig er der derfor stor forskjell på fengslene. Til forskjell fra M2015 bygget i Eidsberg som opptar ganske mye av det samlede arealet i fengselet, er det i Froland og Mandal god plass med store utearealer/luftegårder som man må gå igjennom for å komme til byggene. Både i Froland og Mandal er det lagt vekt på å lage grønne og innbydende luftegårder med mange aktivitetsmuligheter (se Johnsen 2023, 2018). Begge fengslene ligger på høyder i utkanten av områder dominert av næringsbygg. Eidsberg ligger nært et boligområde ikke langt fra Mysen sentrum.



Luftteigård Mandal (Foto: Forfatterne)

«Prosjekt Norge» (år ukjent, se <https://prosjektnorge.no/>) karakteriserer utviklingen av M2015 som et "speed-up"-prosjekt, og Jewkes (2018) omtaler slike byggeprosjekter som "rapid built prisons". Ved å utvikle en funksjons- og arealveileder der funksjonskrav for fengselsbygg i Norge standardiseres, har Kriminalomsorgen og Statsbygg oppnådd å redusere tiden både for planlegging og gjennomføring av byggeprosjekter. Andre forhold som trekkes frem av "Prosjekt Norge" er at standardisering av fengselsbygg sikrer at innsatte får et likt tilbud uavhengig av hvor de soner, at standardiseringen sikrer at riktig kvalitet legges til grunn, og at alle funksjons- og sikkerhetskrav for fengsler oppfylles. Ifølge Statsbygg har målet med standardiseringen også vært å bygge mer velfungerende fengsler med god standard til lavere kostnad, og øke kapasiteten til kriminalomsorgen i en tid med plassmangel.¹ På den annen side har utformingen av M2015 og standardiseringen av fengselsbygg også blitt kritisert, bl.a.

¹ <https://www.statsbygg.no/prosjekter-og-eiendommer/agder-fengsler>.

Se også Meld. St. 12 (2014-15) Utviklingsplan for kapasitet i kriminalomsorgen.

for at det er lite nytenkende, at alt skjer i ett bygg, og at ideen om den humanistiske og rehabiliterende tankegangen er skjøvet til siden for effektivitet og kostnadskutt (se f.eks. Fridhov & Grønning 2018, Jewkes 2018, samt Atntzen 2018, Håkonsen 2018).

Basert på erfaringene fra byggingen av M2015 i Eidsberg og Ullersmo, som begge sto ferdige i 2017, ble det utarbeidet en oppdatert funksjons- og arealveileder. Den ligger til grunn for byggingen av M2015 i Froland og Mandal, og det er gjort en del utbedringer i disse byggene. Blant annet er vindusarealene i fellesskapsarealene på avdelingene og i første etasje gjort større. Bygningene har også fått et noe «mykere» uttrykk ved at det er brukt mer treverk i fasaden. Alle fengslene har gitter på balkongene, men i Eidsberg er gitteret i tillegg dekt med plater som begrenser inn- og utsyn. Dette kan ha sammenheng med at fengselet ligger mer sentralt enn Mandal og Froland, og at det ligger nært et boligområde. Kjøkkenet på avdelingene i Mandal og Froland er også utbedret, som kan skyldes at disse fengslene har "selvforpleining", dvs. at innsatte kjøper inn og lager all mat selv. I Eidsberg får innsatte servert middag som lages i den åpne avdelingen av fengselet – Trøgstad. I byggingen av Froland og Mandal pågikk det også et digitaliseringsprosjekt, hvor det bl.a. er et mål at innsatte skal kunne betjene flere serviceløsninger selv, slik som kommunikasjon med helseavdeling og bestilling av besøk. Denne løsningen var ikke ferdigstilt på tidspunktet for datainnsamlingen i dette prosjektet, men noe var ferdigstilt, bl.a. kunne innsatte kommunisere med helseavdelingen ved hjelp av skjermer eller selvbetjeningskiosker som sto oppført i fellesarealene.

Alle M2015 fengslene som er oppført så langt, har et høyt sikkerhetsnivå, og de er rene mannsfengsler. På grunn av innsparinger og et synkende plassbehov, var en etasje i ett av M2015 byggene i Froland fengsel stengt under datainnsamlingen. Antall innsatte i M2015 byggene da

datainnsamlingen fant sted var 73 i Eidsberg, 75 i Mandal, og 137 i Froland.

2. Studiens forskningsdesign

Et forskningsdesign med både kvalitativ og kvantitativ tilnærming omtales gjerne som en «mixed methods study». En slik studie kan ha følgende kjennetegn (Creswell og Clark 2018 s. 5):

- Innsamling og analyse av både kvantitative og kvalitative data som belyser og besvarer problemstillingene,
- Integrering og kombinerings av disse to formene for data og de resultatene de viser,
- Bruk av fremgangsmåter som kobler den kvantitative og kvalitative tilnærmingen,
- Forankring av fremgangsmåtene i teori og filosofi.

Ved hjelp av spørreskjema innhentet vi kvantitative data der vi fikk litt informasjon fra mange individer, mens vi ved hjelp av feltarbeid innhentet kvalitative data der vi fikk mye informasjon om noen spesifikke forhold. Til sammen utgjør dette et empirisk datamateriale som vi mener kan belyse og gi svar på hvordan dynamikken mellom fengselets fysiske utforming og den opplevde kvaliteten på livet i M2015 fengslene er.

Det empiriske materialet ble innhentet og lagret i overensstemmelse med forskningsetiske retningslinjer og regelverk som beskytter personvernet. Et informasjonsskriv til de innsatte om forskningsprosjektet og hvilke forskere som sto for datainnsamlingen, ble sendt ut på forhånd og hengt opp i ulike fellesarealer i fengselet. Undersøkelsen ble meldt inn til Sikt – Kunnskapssektorens tjenesteleverandør – som vurderer om forskningsprosjekter ivaretar deltakernes rettigheter og personvern. Konklusjonen var at prosjektet ble gjennomført på en forsvarlig måte. For å «levendegjøre» datamaterialet

omtaler vi enkelte steder i rapporten innsatte med navn, men i tråd med etiske retningslinjer er navnene fiktive.

2.1. Datainnsamlingen

Feltarbeidet foregikk i august/september 2022, og spørreundersøkelsen ble gjennomført i tilknytning til feltarbeidet. Feltarbeidet ble gjennomført på dag-, ettermiddags- og kveldstid, både i helger og på hverdager. Til sammen ble det gjennomført i overkant av 180 timer feltarbeid i de tre fengslene. Alle innsatte i M2015 byggene i Eidsberg, Froland og Mandal fengsel var målgruppe for undersøkelsen, men de som befant seg i særavdelingene ble ikke inkludert. Spørreskjemaet forelå på både på norsk og på engelsk.

Vårt første møte med innsatte skjedde ofte gjennom utlevering av spørreskjemaet. Alle som tok det imot, fikk en penn som de kunne bruke når de svarte. Utfyllingen foregikk på ulike steder; på cella, i felles oppholdsrom, og i utearealene. Flere innsatte tok kontakt fordi de lurte på spørsmål og formuleringer i spørreskjemaet. Vi hjalp også enkelte innsatte med utfyllingen, noe som tilrettela for samtaler og intervjuer med utgangspunkt i tema som spørreundersøkelsen berørte. Noen av forskerne behersket andre språk enn norsk og engelsk (italiensk og polsk), og bisto med muntlig oversettelse av spørreskjemaet. Disse språkkunnskapene var også verdifulle for å skape kontakt med flere utenlandske innsatte. Vi mottok utfylte spørreskjemaer fra til sammen 181 innsatte; 84 i Froland (svarprosent: 61 %), 46 i Eidsberg (61 %), og like mange i Mandal (63 %). Svarene ble scannet og overført til en datafil for statistiske analyser. Deretter ble spørreskjemaene makulert.

Vi etablerte kontakt med både innsatte og ansatte ved å tilbringe tid sammen med dem på ulike steder i fengselet, og i disse møtene ble det gjennomført flere samtaler og intervjuer. Totalt hadde vi samtaler/intervjuer med rundt 80 innsatte, hvorav seks ble tatt opp på bånd. I tillegg hadde vi samtaler/

intervjuer med drøyt 30 ansatte. Vi skrev feltnotater underveis gjennom dagen, om kveldene, samt etter at feltarbeidet ble gjennomført. Feltnotater inkluderte "close, detailed reports of interaction" og "records of actual words, phrases or dialogue" (Emerson og medarbeidere 1995 s. 14, 32), så vel som notater fra intervjuer og samtaler. Feltnotatene har hele veien vært anonyme, dvs. de inneholder ikke personidentifiserbare opplysninger. For å sikre kvalitet og gjennomsiktighet i forskningen, har forskerne delt notatene med hverandre.

2.2 Spørreskjema, variabler og statistiske analyser

2.2.1 Quality of the Prison Climate Questionnaire (PCQ)

PCQ består av mange spørsmålsbolker med ulikt tematisk fokus (Bosma og medarbeidere 2020). Vi inkluderte de fleste spørsmålsbolkene i spørreskjemaet, men utelot noen som var lite relevante i en norsk kontekst eller for vårt forskningsprosjekt. Spørreskjemaet vårt inneholdt i alt 42 PCQ-spørsmål. Vi innhentet tillatelse til å benytte PCQ av de forskerne som har utviklet og validert dette kartleggingsinstrumentet, og oversatte spørsmålene fra engelsk til norsk.

PCQ-spørsmålene dreier seg om å vurdere ulike påstander, og det er fem svaralternativer: Helt uenig (kodet 1), uenig (2), verken enig eller uenig (3), enig (4) og helt enig (5). Det er også mulig å krysse av for "vet ikke/ikke aktuelt". Vi reverserte skalaen for noen spørsmål slik at høye skårer – uten unntak – indikerer positive vurderinger, mens lave skårer indikerer det motsatte.

Vi rapporterer både gjennomsnittsverdier og andelen innsatte med en svært negativ vurdering, dvs. hvor mange prosent som svarte at de var "helt uenig" i positivt formulerte påstander eller "helt enig" i negativt formulerte påstander.

Gjennomsnittsskårer på rundt 3.0 indikerer at man verken er fornøyd eller misfornøyd med det man blir spurt om. Vi bruker betegnelsen "midt på treet" om slike vurderinger.

Vi konstruerte sju samlemål ved å addere opp svarene på spørsmål som tilhørte samme PCQ-dimensjon, som spesifisert av Bosma og medarbeidere (2020). Summen ble dividert med antallet enkelt-variabler som inngikk i hver av dimensjonene. Dermed beholdt vi den opprinnelige skalaen fra 1 (dvs. svært negativ vurdering) til 5 (dvs. svært positiv vurdering). Resultatene er derfor enkle å fortolke, og gjennomsnittsskårene er sammenlignbare på tvers av ulike dimensjoner (selv om de favner ulikt antall spørsmål). For å få en tallverdi på en PCQ-dimensjon, måtte respondentene ha svart på minst halvparten av de spørsmålene som inngikk i dimensjonen.

De sju PCQ-dimensjonene hadde følgende benevnelser (antall spørsmål i parentes): "Forholdet til andre innsatte" (8 spm.), "Forholdet til ansatte" (8 spm.), "Tilbakeføring" (4 spm.), "Autonomi" (4 spm.), "Trygghet" (5 spm.), "Aktiviteter" (5 spm.) og "Besøk" (8 spm.). Samtlige dimensjoner viste seg å ha høy intern konsistens (Chronbach's $\alpha \geq 0.80$)², som indikerer at de variablene som inngår i en gitt dimensjon fanger opp aspekter ved ett og samme fenomen. I noen analyser ser vi på andelen innsatte med overveiende negative vurderinger, definert som det å ha en skåre på ≤ 2 (lavere eller lik 2) på den aktuelle PCQ-dimensjonen. Hvordan de ulike PCQ-påstandene er formulert, og hvilke dimensjoner de tilhører, framgår av Tabell 2a-g.

² Chronbach's alpha (α) er et mål på hvor sterkt ulike enkelt-variabler samlet sett er relatert til hverandre. Alpha-koeffisienten kan variere fra 0 (ingen konsistens) til 1 (full konsistens). Koeffisienter mellom 0.80 og 0.90 regnes som høye, mens verdier over 0.90 er å anse som «eksellente».

2.2.2 Andre spørsmål og variabler

Flere av de øvrige spørsmålene i spørreskjemaet var utledet av kvalitativ forskning om fengselsarkitektur. Det gjaldt bl.a. spørsmål om hvor tyngende de innsatte opplever straffen i ulike rom i fengselet (f.eks. Moran 2015, Fransson 2018, Fransson, Giofrè & Johnsen 2018). Svarskalaen gikk fra 1 (i svært stor grad) til 5 (ikke i det hele tatt). Spørreskjemaet inneholdt også følgende ja/nei-spørsmål: «Om du er mest på cella på dagtid, velger du det som regel selv?».

I Froland og Mandal kjøper og tilbereder de innsatte sin egen mat (selvforpleining), og ett enkeltspørsmål dreide seg om denne ordningen. Et annet spørsmål handlet om i hvilken grad de innsatte føler seg overvåket. Vi spurte også om det var enkelt for besøkende å komme seg til fengselet. Atter andre spørsmål fanget opp de innsattes vurderinger av de fysiske omgivelsene i fengselet (Se Tabell 3–5 for en oversikt over disse variablene). Alle disse spørsmålene hadde samme 5-punkts svarskala som PCQ, der høye verdier indikerer positive vurderinger. Videre ble de innsatte bedt om å gi en generell vurdering av fengselet som de oppholdt seg i. Spørsmålet var formulert slik: "Samlet sett, på en skala fra 1 til 10, hvor fornøyd er du med dette fengselet?". Ytterpunktene på svarskalaen var «svært misfornøyd» (kodet 1) og "svært fornøyd" (kodet 10).

De innsatte ble også spurt om alder, fødested, tidligere fengselsopphold, samlet oppholdstid i fengsel, hvor lenge de hadde vært i det fengselet som de befant seg i nå, og i hvilken grad de opplevde at de fikk nok helse fikk nok helsehjelp i fengselet.

2.2.3 Statistiske analyser

Vi beregnet gjennomsnitts-verdier (med standardavvik), og foretok varians-analyser med F-test for å teste om ulike gjennomsnitt var signifikant forskjellige, og dermed ikke kunne tilskrives slump og tilfeldigheter.³ Videre gjennomførte vi tabell-analyser med kji-kvadrattest for å undersøke om ulike prosentandeler er signifikant forskjellige. Vi beregnet også korrelasjoner (Pearsons' r) mellom variabler, som kan variere fra -1 til 1.⁴ Korrelasjonskoeffisienter nær 0 indikerer ingen eller svært svak sammenheng. I samfunnsvitenskapelig forskning blir korrelasjoner som overstiger 0.5, eller som er lavere enn -0.5, gjerne ansett for å være sterke.

I tillegg gjennomførte vi multivariat regresjonsanalyse, som innebærer at den statistiske effekten av flere mulige forklaringsvariabler knyttet til ett og samme fenomen blir undersøkt samtidig. Analysen gjør det mulig å identifisere hvilke enkeltvariabler som, relativt sett, har størst betydning. Det er den unike effekten av hver enkeltvariabel (uavhengig av de andre variablene i analysen), som blir estimert. Vi oppgir beta-koeffisientene, som viser hvor sterk den unike effekten er. For en grundig forklaring av multivariat regresjonsanalyse, vil vi vise til Skog (2005).

³ Standard-avviket viser spredningen av respondentenes svar (± 1 standardavvik rundt gjennomsnittet favner drøyt 2/3 av alle svarene). Jo høyere standardavvik, desto mer sprer svarene seg utover svarskaalen, og jo lavere standardavvik desto tettere «klumper» svarene seg rundt gjennomsnittet.

⁴ Når høye skårer (eller verdier) på en gitt variabel er forbundet med økt sannsynlighet for høye skårer på en annen variabel, er korrelasjonen positiv. Hvis høye skårer på en variabel er forbundet med økt sannsynlighet for lave skårer på en annen, er korrelasjonen negativ. Om korrelasjoner er negative eller positive beror på hvordan svarene er kodet. I datasettet vårt er alle de fengselsrelaterte variablene kodet slik at jo mer positive de innsattes vurderinger er, desto høyere skåre. Det gir lav sannsynlighet for negative korrelasjoner.

I presentasjonen av analysene oppgir vi p (p =probability), og når $p < 0.05$, er resultatet (f.eks. forskjeller mellom gjennomsnittsverdier) statistisk signifikant. Jo lavere p -verdi, desto mindre er sannsynligheten for at resultatet skyldes slump og tilfeldigheter. I de fleste tabellene oppgis også n (antall personer). Hvor mange innsatte som svarte på ulike spørsmål varierte, og de som enten hadde unnlatt å svare eller som hadde krysset av for "vet ikke/ikke aktuelt", ble utelatt fra analyser av enkeltvariabler.

2.2.4. Noen forbehold

Resultatene av spørreundersøkelsen bør tolkes med varsomhet. Drøyt seks av ti innsatte deltok i undersøkelsen, og deltakerne er neppe representative for alle som befant seg i Eidsberg, Froland og Mandal fengsel da datainnsamlingen foregikk. Sannsynligvis var rekrutteringen skjev, ikke minst med hensyn til mental helse og psykososial tilpasning. Noen isolerte seg på cella si, og var utilgjengelige da vi delte ut spørreskjemaene. Andre ønsket ikke å delta. Enkelte var skeptiske og stilte spørsmål ved nytten av undersøkelsen, og om resultatene ville komme de innsatte til gode. De som verken behersket norsk eller engelsk er etter alt å dømme også underrepresentert. Samtidig kan vi gå ut fra at innsatte som i liten grad kan kommunisere med andre grunnet språkbarrierer, er i en ekstra krevende livssituasjon. Alt i alt er det sannsynlig at innsatte som ikke deltok i spørreundersøkelsen hadde lavere opplevd livskvalitet i fengselet enn dem som deltok. I så fall er resultatene mer løfterike enn det egentlig er dekning for.

Andre usikkerhetsmomenter dreier seg om hvordan respondenter oppfatter og fortolker spørsmålene i et spørreskjema, og i hvilken grad de svarer "sannferdig". Både uklarheter, misforståelser og glemsel kan gi misvisende svar. Noen innsatte satt sammen i grupper og snakket med hverandre da de fylte ut spørreskjemaet, og det kan ha påvirket svarene deres. Dette kan også ha skjedd når enkelte fikk bistand av andre innsatte med muntlig oversettelse av

spørsmålene til et språk som de behersket.

2.3 Etnografisk feltarbeid

For å få utdypet forståelsen av erfaringer med M2015 fengslene – hvordan bygget og områdene rundt brukes, hvordan designet erfares og hva det gjør med kroppen, samt hvordan den fysiske utformingen påvirker hverdagen til de innsatte og ansatte og konstruksjonen av relasjoner mellom dem – gjennomførte vi et kortvarig og intenst etnografisk feltarbeid (jfr. "rapid ethnography", Pink & Morgan 2013). Med et tverrfaglig team som besto av erfarne forskere (med bakgrunn fra sosiologi, psykologi, antropologi, arkitektur og idrett), tilbrakte vi to til tre dager i hvert av de tre fengslene. På den måten kunne vi effektivisere datainnsamling til en kort periode. Samtidig hadde vi tilstrekkelig tid til å undersøke den lokale konteksten og få nok kunnskap til å kunne sammenligne de tre fengslene (jfr. "rapid, site-switching ethnography", Armstrong & Lowndes 2018). Denne type tilnærming er særlig egnet på felt hvor det er lite kunnskap, noe som krever et eksplorerende design.

Et feltarbeid hvor flere forskere jobber sammen gjennom hele forskningsprosessen, kan også karakteriseres som team-etnografi. Inspirert av særlig Erickson og Strull (1998) og Liebling, Schmidt og medarbeidere (2021), gjennomførte vi et intensivt feltarbeid i fellesskap. I møtepunktene på fengslene (som oftest møterom hvor vi kunne oppbevare tingene våre og trekke oss litt tilbake for å spise eller skrive feltnotater) og over lange middager på kveldene diskuterte vi mulige fortolkninger av våre opplevelser i feltet og planla videre fremdrift. I et slikt forskningsdesign skjer derfor mye av analysearbeidet samtidig med datainnsamlingen. De kvalitative analysene foregikk også i ettertid ved å tematisk kode datamaterialet ved hjelp av softwareprogrammet "NVivo", og ved å sammenstille kvalitative og kvantitative data. Kunnskapsproduksjonen ble på denne måten et kollektivt anliggende som varte gjennom hele forskningsprosessen.

For di feltarbeidets varighet var kort, var vi avhengige av raskt å opprette kontakt med både innsatte og ansatte og skape tillit til forskerteamet. Foruten at spørreskjemaet ble et virkemiddel i relasjonsbyggingen, responderte vi også umiddelbart på invitasjoner til å delta i ulike aktiviteter. Ved at vi fikk utlevert nøkkelkort ved ankomst til fengselet, kunne vi bevege oss relativt fritt i fengselet; på og mellom avdelinger, samt i utearealer og aktivitetsrom som bibliotek, gymsal eller butikk. Vi hadde også tilgang til vaktrommet og pauserommet hvor ansatte oppholdt seg. Vi fordelte etasjer og avdelinger mellom oss, noe som foruten å effektivisere datainnsamlingen, også ga innsikt i ulike deler og elementer av en kompleks institusjon.

2.3.1 Deltakende observasjon

Observasjonene våre dreide seg om først og fremst om arkitektur og rom. Estetikk og funksjonalitet er viktige stikkord i denne sammenheng. Vi var spesielt opptatt av hvordan innsatte og ansatte brukte og beveget seg både innendørs og utendørs, og hvordan interaksjonen mellom menneskene i fengselet skjedde inne i og mellom rom. Med få unntak var våre observasjoner av deltakende karakter. Vi var bl.a. sammen med innsatte og laget og spiste mat, og vi spilte bordtennis og bingo med dem. Vi var også sammen med innsatte i luftegården, der vi gikk rundt og pratet eller bare var til stede. Vi kunne observere avdelinger gjennom glasset i vaktrommet, samtidig som vi observerte aktivitet inne i vaktrommet og hadde samtaler/intervjuer med ansatte. På andre arenaer, slik som verksted, butikk og bibliotek, ble vi vist rundt av innsatte og ansatte. Vi beveget oss i det hele tatt mye rundt i fengslene; av og til alene, men som oftest sammen med innsatte eller ansatte. I samtalene og intervjuene som oppsto når vi beveget oss rundt, fikk vi mye kunnskap om byggene og ulike rom i fengslene.

2.3.2 Kvalitative intervjuer

Uformelle intervjuer/feltsamtaler

Under feltarbeidet, særlig i tilknytning til deltakende observasjon, gjennomførte vi kontinuerlig samtale med dem vi møtte i ulike situasjoner. Slike "feltsamtaler" kan gi viktige innsikter siden de i lite grad er strukturert rundt forskernes agenda. Samtalene tar ofte utgangspunkt i episoder eller situasjoner som har skjedd eller som skjer der og da. De kan også dreie seg om objekter som har blitt eller som blir observert. Disse samtalene er av ulik karakter, og vi gjennomførte både individuelle samtaler og gruppesamtaler, alt fra noen minutter til én time. Noen innsatte eller ansatte snakket vi med bare én gang, andre hadde vi flere samtaler med gjennom dagene vi var i fengselet.

Formelle intervjuer

Etter å ha kommet i kontakt med de innsatte, meldte flere sin interesse for å delta i formelle intervjuer. Dette hadde de lest på informasjonsskrivet at ville bli gjennomført. Intervjuene ble avtalt på forhånd og gjennomført individuelt på cella, på besøksrom eller i fellesareal/kjøkken når andre innsatte var innlåst eller på aktiviteter. Intervjuene var semi-strukturerte, dvs. at vi hadde utarbeidet en intervjuguide på forhånd med noen punkter som vi gjerne ville diskutere. Intervjuene ble gjennomført på norsk, engelsk, italiensk og polsk.

Vandreintervju (Walking interview) (Kinney 2021) er kombinasjon av intervju og deltakende observasjon. Metoden innebærer at forskeren følger en deltaker rundt et gitt sted mens vedkommende blir intervjuet, gjerne i deltakers naturlige miljø og under dagligdagse gjøremål (Kusenbach 2003). Våre vandreintervjuer foregikk i luftegården. Fordelen med dette er at denne type intervjuer utnytter tiden forskerne hadde til rådighet i en disiplinert og rutinepreget institusjon. Ved å redusere maktubalansen i intervjusituasjonen, oppmuntrer metoden til spontane samtaler fordi det er lettere å snakke når man går (Kinney 2021, Clark & Emmel 2010, Emmel &

Clark 2009). Ved at det var innsatte som valgte ruten vi skulle gå, fikk vi innsikt i deres rutiner og umiddelbare refleksjoner rundt disse. Vi fikk også innsikt i hvordan de opplevde, brukte og reflekterte over landskapet og tiden i luftegården og inne i fengselet. Samtidig kunne vi følge med på aktiviteter i luftegården og observere deltakeren i interaksjoner med andre (Carpiano 2009).

3 Resultater

PCQ-dimensjonene fra spørreundersøkelsen har vært førende for den tematiske inndelingen av dette kapitlet. Vi drøfter hvert tema på grunnlag av både kvantitative og kvalitative funn, og har – så langt det har latt seg gjøre – integrert resultatene fra alle datakildene. Imidlertid inneholdt spørreskjemaet få direkte spørsmål om arkitektur og rom, og derfor er temaet i hovedsak belyst og diskutert på grunnlag av kvalitative data.

Først vil vi beskrive utvalget i spørreskjemaundersøkelsen. Deretter presenterer vi resultater fra PCQ-kartleggingen, etterfulgt av resultater om tema som PCQ ikke fanger opp. Store deler av presentasjonen er ledsaget av observasjoner og andre kvalitative data fra feltarbeidet. Vi vil også legge fram noen tematiske "dypdykk", hvor vi først og fremst drar veksler på det rikholdige kvalitative forskningsmaterialet.

3.1 Deltakerne i spørreundersøkelsen

Seks av ti (61 %) respondenter var eldre enn 30 år, og omtrent like mange (58 %) var født i Norge eller i et annet nordisk land (Tabell 1). Fire av ti (41 %) var fengslet for første gang, mens en av fem (19 %) hadde mer enn fire fengselsopphold bak seg. Et solid flertall (69 %) hadde tilbragt minst ett år "bak murene" i løpet av livet. Snaut en av ti (9 %) hadde vært mindre enn en måned i det fengselet som de befant seg i nå, mens to av tre (67 %) hadde vært der mer enn et halvår. Etter alt å dømme, hadde de aller fleste dermed et solid erfaringsbasert grunnlag for å svare på PCQ-spørsmålene og andre fengselsrelaterte

spørsmål i spørreskjemaet. Ellers ser vi at 85 prosent sonet en dom, mens 14 prosent var varetektsfengslet. Ytterst få (1 %) var bøtesonere.

Tabell 1. Beskrivelse av utvalget		
Alder		n
18-25 år	17 %	28
26-30 år	20 %	34
31-40 år	31 %	52
≥41 år	30 %	55
Fødested		
Norge / Norden	58 %	98
Andre land i Europa, i Nord-Amerika el. Oseania	24 %	40
Andre deler av verden	19 %	32
Antall tidligere fengselsopphold		
Ingen	41 %	69
1-4	40 %	66
≥ 5	19 %	32
Tid i fengsel i løpet av livet		
< 6 måneder	17 %.	28
6-11 måneder	14 %	23
1-5 år	45 %	74
≥ 6 år	24 %	40
Tid tilbragt i «dette» fengselet		
< 1 måned	9 %	15
1-2 måneder	14 %	24
3-6 måneder	24 %	41
7-12 måneder	21 %	36
> 1 år	31 %	53
Nåværende fengslingsstatus		
Domfelt	85 %	143
I varetekt	14 %	23
Bøtesoning	1 %	2

3.2. Forholdet til andre innsatte, trygghet og autonomi

Som vist i Tabell 2a, ble forholdet til andre innsatte generelt sett positivt vurdert (gjennomsnitt på PCQ-dimensjonen: 3.8). Resultatene var spesielt oppløftene når det gjaldt opplevelsen av å gå godt overens med de fleste andre innsatte (gjennomsnitt: 4.2). Nesten ingen (2 %) var "helt uenige" i den påstanden.

Tabell 2a. Forholdet til andre innsatte. Gjennomsnitt (standardavvik) på PCQ-dimensjonen og enkelt-variabler ¹ , samt %-andelen med en svært negativ vurdering.			
	Gj.snitt (st. avvik)	Svært negativ²	n
PCQ-dimensjonen «Forholdet til andre innsatte» ($\alpha=0.85$)	3.8 (0.8)	--	172
Innsatte behandler hverandre med respekt her	3.9 (0.9)	3 %	166
Nye innsatte som kommer hit, blir raskt akseptert av andre innsatte	3.6 (1.0)	4 %	164
Innsatte viser hverandre omtanke her	3.7 (0.8)	3 %	163
Jeg går godt overens med de fleste av de andre innsatte	4.2 (1.0)	2 %	164
Innsatte hjelper og støtter hverandre her	3.8 (0.9)	3 %	172

¹Svarskala: 1 (helt uenig) – 5 (helt enig) ²Dvs. andelen som er «helt uenig» i påstanden.

Våre observasjoner støtter opp om resultatene i Tabell 2a. Vi opplevde jevnt over at stemningen mellom innsatte var god, og at viljen til å hjelpe andre var stor. Vi møtte flere innsatte som tok et spesielt ansvar for medinnsatte som av ulike grunner trengte omsorg og hjelp. De gode relasjonene kan ha en sammenheng med at innsatte som ikke fungerte så godt sammen med andre, ble flyttet til egne avdelinger. En annen forklaring kan være at det er få fengselsbetjenter i

fellesrommene, og at de innsatte i stor grad må finne måter å være sammen på (Album 1996). Selv om det psykososiale miljøet generelt sett ble opplevd som godt, viser Tabell 2a også at noen få hadde svært negative vurderinger. Imidlertid viste det seg at kun en eneste innsatt var "helt uenig" i alle de fem positivt formulerte påstandene om forholdet til andre innsatte.

Som vist i Tabell 2b, handlet alle spørsmålene som tilhørte PCQ-dimensjonen "Trygghet" egentlig om utrygghet. Derfor reverserte vi svarskalaen, slik at høye verdier indikerer høy grad av trygghetsfølelse. Gjennomsnittet på den aktuelle PCQ-dimensjonen var 3.9, og svarene på samtlige spørsmål indikerte at de innsatte generelt sett følte seg temmelig trygge i fengselet. Det er nærliggende å anta at dette kan ha sammenheng med at de i overveiende grad hadde gode relasjoner til hverandre (jfr. Tabell 2a). Korrelasjonen mellom de to PCQ-dimensjonene viste seg imidlertid å være moderat ($r=0.38$, $p<0.001$). Det var med andre ord bare en svak tendens til at innsatte med høy grad av opplevd trygghet også hadde positive vurderinger av forholdet til andre innsatte. Dette sier noe om hvor mangefasettert sosiale relasjoner kan være i et fengsel.

Ellers er det verdt å merke seg at snaut en av ti (9 %) var "helt enige" i påstanden om at "Jeg er redd for noen av de ansatte på denne avdelingen" Det gir grunn til undring og ettertanke. Hva de innsattes redsel for enkelte ansatte dreier seg om, gir ikke spørreundersøkelsen svar på. To av de foregående spørsmålene om opplevd trygghet dreide seg imidlertid om andre innsatte, og det kan ikke utelukkes at noen kan ha feil-lest den aktuelle påstanden og forvekslet "ansatte" med "innsatte". Samtidig ga feltarbeidet innsikter som peker i en annen retning. Nærmere bestemt ga flere innsatte uttrykk for at de opplevde at ansatte har stor makt og at de som innsatte måtte disiplinere seg og vise samarbeidsvilje for å unngå at noe negativt blir "skrevet i rapporten" (feltnotat). Fra annen fengselsforskning vet vi at om noe ufordelaktig skrives om

dem, kan det igjen begrense tilgangen til ulike typer goder som f.eks. aktivitetstilbud, permisjon eller fremstilling (Fransson & Brottveit 2015).

Tabell 2b. Opplevd trygghet.

Gjennomsnitt (standardavvik) på PCQ-dimensjonen og de ulike enkeltvariablene¹, samt %-andelen som føler seg svært utrygge.

	Gj.snitt (st. avvik)	Svært utrygg²	n
PCQ-dimensjonen «Trygghet» ($\alpha=0.87$)	3.9 (1.0)	--	166
Jeg føler meg utrygg i dette fengselet (reversert skala)	3.8 (1.2)	6 %	164
Av og til føler jeg meg truet av andre innsatte (rev. skala)	3.9 (1.2)	5 %	166
Det er steder i dette fengselet hvor jeg føler meg utrygg (rev. skala)	3.8 (1.3)	7 %	162
Jeg er redd for noen av de andre innsatte her (rev. skala)	4.1 (1.3)	6 %	164
Jeg er redd for noen av de ansatte på denne avdelingen (rev. skala)	4.0 (1.3)	9 %	164

¹Svarskala: 1 (helt enig) – 5 (helt uenig) ²Dvs. andelen som er «helt enig» i påstanden.

Å være fengslet innebærer per definisjon begrenset autonomi, spesielt i et høysikkerhetsfengsel. Resultatene i Tabell 2c viser imidlertid at de innsattes opplevelse av å kunne påvirke tilværelsen sin jevnt over lå "midt på treet" (gjennomsnitt på PCQ-dimensjonen: 2.9). Imidlertid var en av fem (20 %) "helt uenige" i at de hadde tilstrekkelig bevegelsesfrihet og omtrent like mange (19 %) var "helt uenige" i påstanden om at "Jeg kan selv bestemme ting som er viktig for meg her". Kriminalomsorgen tilstreber høy grad av brukermedvirkning (Virksomhetsstrategi kriminalomsorgen 2021–2026), og resultatene viser at fengslene har en del å gå på for å kunne realisere dette. Brukermedvirkning er både en kvalitet i seg selv, og en kvalitet med hensyn til tilbakeføring.

Ellers er det verdt å merke seg at spørsmålet om å bli oppfordret til å ordne opp i ting selv, kan være tvetydig. Formuleringen kan både tolkes positivt (at det oppfordres til selvstendighet) og negativt (at det ikke gis tilstrekkelig hjelp). Denne dobbeltheten har vi også observert på flere avdelinger hvor innsatte i enkelte tilfeller ble viktige omsorgspersoner for sykere eller svakere innsatte. På den ene siden kan dette bidra til ansvarstrening og mestringsfølelse hos de enkelte, og oppleves som viktig og meningsfullt. På den andre siden kan innsatte få for mye ansvar for å ordne opp selv. Dette kan medføre forsterkning av mistrivsel, hjelpeløshet, uheldige konstellasjoner, hierarkier og avhengighetsforhold. På cella til en ung innsatt observert vi f.eks. mat fra dagen før, skitten seng og opphoping av søppel. Denne ungdommen kunne kanskje ha profitert på noe mer daglig oppfølging av fengselsbetjentene.

Tabell 2c. Opplevd autonomi.

Gjennomsnitt (standardavvik) på PCQ-dimensjonen og de ulike enkeltvariablene¹, samt %-andelen med en svært negativ vurdering.

	Gj.snitt (st. avvik)	Svært negativ²	n
PCQ-dimensjonen «Autonomi» ($\alpha=0.80$)	2.9 (1.0)	--	171
I dette fengselet kan jeg bestemme mye som angår meg selv	2.8 (1.2)	19 %	162
Jeg kan selv bestemme ting som er viktig for meg her	2.9 (1.2)	17 %	163
Jeg blir oppfordret til å ordne opp i ting selv her	3.1 (1.1)	13 %	164
Jeg har tilstrekkelig frihet til å kunne bevege meg rundt her	2.8 (1.3)	20 %	162
¹ Svarskala: 1 (helt uenig) – 5 (helt enig)		² Dvs. andelen som er «helt uenig» i påstanden	

3.3 Forholdet til ansatte

Tabell 2d viser hvordan relasjonen til de ansatte ble vurdert. Gjennomsnittet på denne PCQ-dimensjonen var 3.2, og vurderinger som gjaldt de ansattes beslutninger trakk gjennomsnittet ned. Eksempelvis var nesten en av fire (23 %) "helt uenige" i at "ansatte på denne avdelingen gir meg en forklaring når de bestemmer noe". Samtidig er det verdt å merke seg at det var en relativt høy grad av enighet med påstandene om at de ansatte er vennlige (gjennomsnitt: 3.7) og at de viser innsatte respekt (gjennomsnitt: 3.5).

Tabell 2d. Forholdet til ansatte.

Gjennomsnitt (standardavvik) på PCQ-dimensjonen og de ulike enkeltvariablene¹, samt %-andelen med en svært negativ vurdering.

	Gj.snitt (st. avvik)	Svært negativ²	n
PCQ-dimensjonen «Forholdet til ansatte» ($\alpha=0.94$)	3.2 (1.0)	--	167
Hvis jeg har problemer, får jeg hjelp av ansatte på denne avdelingen	3.3 (1.2)	12 %	169
Ansatte på denne avdelingen er vennlige mot meg	3.7 (1.0)	4 %	167
Jeg kan snakke med ansatte på denne avdelingen om jeg er bekymret eller trist	3.2 (1.3)	13 %	159
Ansatte på denne avdelingen motiverer og oppfordrer meg til å delta i aktiviteter	3.1 (1.3)	16 %	160
Ansatte på denne avdelingen behandler meg rettferdig	3.2 (1.3)	13 %	164
Ansatte på denne avdelingen gir meg en forklaring når de bestemmer noe	2.8 (1.3)	23 %	159
Ansatte på denne avdelingen behandler meg med respekt	3.5 (1.2)	8 %	163
Ansatte på denne avdelingen gir meg anledning til å forklare meg før de tar en beslutning	2.9 (1.3)	18 %	161

¹Svarskala: 1 (helt uenig) – 5 (helt enig) ²Dvs. andelen som er «helt uenig» i påstanden.

En god relasjon mellom innsatte og ansatte er viktig for innsattes livskvalitet og opplevelse av verdighet under straffegjennomføring (Liebling 2004, 2011a, Liebling, Johnsen og medarbeidere 2021). Den er også betydningsfull for de ansattes trivsel og motivasjon. Flere ansatte som vi snakket med, kommenterte at de opplevde det som negativt at deres arbeid i stadig økende grad består av kontrollfunksjoner. En betjent sa at han tok betjentutdanning for å drive miljøarbeid og tilrettelegging for endring, men at han ikke fikk mulighet til å gjøre det fordi det var utfordrende å etablere gode relasjoner med innsatte. En annen kommenterte at en god relasjon er "alfa og omega" for miljøarbeid, og at dette motiverer ham i jobben.

I vår undersøkelse fokuserte vi på hvordan den fysiske og materielle utforming av M2015 spiller inn i relasjonene mellom innsatte og ansatte. Ett tema som både innsatte og ansatte var opptatt av, dreide seg om plasseringen av vaktrommet. Flere omtalte det som «vaktboksen», og det fremstår som et lite fleksibelt, avgrenset og lukket rom. Flere ga også uttrykk for at vaktrommets plassering og utforming har påvirkning på relasjonen mellom innsatte og ansatte.

3.3.1 Vaktrommets og teknologiens betydning

I en hektisk hverdag, som også skyldes nedbemanning som følge av innsparinger, opplevde både innsatte og ansatte at plassering av vaktrommet innebærer at ansatte er lite i avdelingene. Det er mye løping ("flying") fram og tilbake mellom det som er et tydelig avskilt "ansatte-område" og "innsatte-område". Betjentene påpekte at fordi vaktrommet ikke ligger inne på avdelingen, er terskelen for å oppsøke de innsatte høyere. For å snakke med betjentene, må innsatte ringe på callingen, og betjenten må gjennom to dører for å komme inn i avdelingen. Dette gjelder f.eks. når innsatte trenger ting som ikke er tillatt å oppbevare på avdelingene, slik som medisiner, sukker og gjær. De kan ikke komme til vaktrommet å hente dette selv, noe de kunne ha gjort om

vaktrommet hadde vært lokalisert inne på avdelingene. Ifølge både innsatte og ansatte skaper plasseringen av vaktboksen en avstand mellom dem. En betjente sa i en samtale: "Det strukturelle kunne man ha gjort 100 % bedre", og refererte til utformingen, altså det arkitektoniske.



Vaktrom, fellesgang og avdeling Mandal (Foto: Forfatterne)

Både ansatte og innsatte påpekte manglende relasjon mellom de to gruppene. Flere ansatte fortalte at miljøarbeid er vanskelig når terskelen for å være på avdelingen er såpass høy. Det er også vanskelig å opparbeide tillit og respekt når man er lite sammen. Som en betjent sa: "For å ha respekt må jeg være der inne og snakke med folk. Og det går begge veier".

Avstanden mellom de ansatte og innsatte virket stor, og selv om flere av de innsatte ønsket mer kontakt, sa de samtidig at de var skeptiske til betjentene. Dette fornemmer betjentene, og en betjent sa: "Jeg vil være der [på avdeling], men de vil ikke ha meg der". Når det blir tilrettelagt for lite kontakt, er det vanskelig å endre dette – som en betjent sa: "Når man er lite ute på avdeling så blir det vanskeligere å være der. Det er ond sirkel". Ansatte fortalte også at de innsatte tester de ansatte, og at yngre mannlige betjenter må arbeide mer for å

oppnå kontakt og tillit enn kvinnelige betjenter.

I forbindelse med et annet forskningsprosjekt besøkte vi M2015 bygget på Ullersmo, i den etasjen som Ila fengsel disponerer. Betjenter på Ila er vant til å tilbringe mye tid med innsatte i fellesskapet, men fortalte at når de flyttet til Ullersmo og M2015 bygget ble dette vanskelig. Det tok bare noen dager etter de kom dit før de opplevde å bli fremmedgjort i avdelingene. Også Ila-betjentene mener at dette skyldes vaktrommets plassering.⁵

Med vinduer rundt hele rommet har betjentene innsyn til samtlige avdelinger i etasjen, og dette designet tilsier at betjentene kan ha kontroll på avdelingene uten å være til stede. Denne utformingen med fokus på betjentes kontrollfunksjon, var forsterket av teknologiske verktøy som kameraovervåkning og lyttefunksjoner. Ett av spørsmålene i spørreundersøkelsen berørte temaet. Nærmere bestemt ble de innsatte spurt om de føler seg overvåket i fengselet, og 44 % ga uttrykk for at det i svært stor grad var tilfelle.

Formålet med den nye teknologien er å gjøre hverdagen enklere og mer oversiktlig for både innsatte og ansatte, samt at tiden for administrative oppgaver hos ansatte blir redusert. Å ha en god dynamisk sikkerhet kan imidlertid ikke effektiviseres fordi den krever tilstedeværelse. Kameraene er reaktive, og betjentene fanger opp episoder når de skjer. "Vi hører jo ikke noe", sa en betjent og mente at det var en stor begrensning. Uten å kunne bruke alle sanser og f.eks. fange opp stemningsskifter, endret tonefall eller hva som blir sagt, er det vanskelig å forebygge eller intervensjon før hendelser eskaleres. "Man fanger ikke opp alt på kamera", sa flere.

De fleste var enige om at den dynamiske sikkerheten ikke var særlig bra og at kameras reaktive virkning ikke er tilstrekkelig

⁵ Det er innhentet samtykke fra Ila for å kunne bruke disse dataene inn i denne undersøkelsen.

for å ivareta sikkerheten. "Det kan bli for sent, når vi ser ting på skjermen", kommenterte en.

Et paradoks er at gjennom glassveggene i Mandal og Froland er de ansatte også synlige fra avdelingene, og selv om de innsatte både ser og er fysisk nære betjentene, er betjentene utilgjengelige. Dette skaper frustrasjon, og flere innsatte kommenterte i samtalene med oss at "de [ansatte] bare sitter sammen der inne", "vi ser hva de gjør eller ikke gjør", eller, "se, se, hva gjør de? Prater sammen og ikke jobber". Synligheten bidro til et ekstremt fokus på betjentes bruk av tid og førte til flere misforståelser i tolkning av hva betjentene brukte tid på. En dag vi sto inne på vaktrommet kom en betjent inn og sank langt ned i en stol. Vedkommende gjorde dette for å kunne puste ut og være "usynlig" for innsatte et lite øyeblikk. Betjentene fortalte at av og til har de behov for å skjerme seg, spesielt om man kommer fra krevende situasjoner der man ønsker hjelp og støtte fra kolleger, og få utløp for sine følelser. Inne på vaktrommet, i påsyn av innsatte, kan man ikke gråte, bli trøstet og omfavnet av en kollega.

For å få tak i ansatte fra avdelingen, må innsatte bruke calling som er montert i fellesarealet eller på cella. Enkelte innsatte hadde god oversikt over vaktskifter og når det var mulig og lite mulig å nå ansatte. Noen fortalte at de opplevde å vente lenge, og at de lot være å bruke callingen når de visste at de ansatte var utilgjengelige på bestemte tidspunkter. Kombinasjonen av synlighet og utilgjengelighet kunne virke frustrerende på innsatte og øke calling-bruken. I situasjoner hvor avdelingsbetjenten ikke var til stede på vaktrommet, men hvor andre betjenter kunne være til stede og synlige gjennom glassveggen – kanskje bare noen centimeter unna – kunne denne kommunikasjonskanalen oppleves som unødvendig, fremmedgjørende og avstandsskapende. På de avdelingene hvor skillet mellom avdelingen og vaktrommet kun er glassveggen, sto innsatte og banket på glasset for å oppnå kontakt. Dette igjen kunne oppleves som forstyrrende for betjentene som satt inn i vaktrommet. Den pågående

“støyen” fra innsatte med banking på glasset og piping fra callingen, opplevdes som et element som tæret på de ansattes trivsel, arbeidsro og relasjon mellom de to gruppene. Ved å ha utsyn mot alle avdelingene, fortalte flere betjenter at de i praksis opplever å ha ansvar for fire avdelinger selv om de er tildelt kun én. Dette øker arbeidspresset og påkjenningen, særlig i en situasjon med lav bemanning.

En annen teknologisk innovasjon er selvbetjeningskiosken – kalt for “blåboksen”. På den ene siden er de innsatte fornøyde med at de ikke må kontakte betjentene for å bestille legetime, og at det er på mange måter riktig fordi betjente “ikke trenger å vite alt om meg”, slik en av de innsatte påpekte. Den avlastet også betjentene på vakt fra å motta og administrere en mengde beskjeder.



“Blåboksen” (Foto: Forfatterne)

Samtidig har denne ordningen fått negative konsekvenser for relasjonene. Som en av de ansatte sa, “småsamtaler er borte” og påpekte at muligheten for å løse små saker “her og nå” og snakke med de innsatte er blitt betraktelig begrenset. Bestilling av legetime, besøkstid eller videreformidling av beskjed til andre instanser var en tidskrevende, men viktig kontaktsituasjon mellom de innsatte og ansatte. Nå er også

denne muligheten for kontakt og som var med å styrke relasjonen blitt borte. En av de innsatte opplevde det som krevende og utrykte i et intervju: "The emotional contact is not there. I miss it. I don't need them to know everything, of course, this is between me and my doctor, but now there is no contact. We are emotional beings, we are humans. I miss it, this is challenging". Et annet aspekt er tilgjengelighet; når en henvendelse sendes f.eks. til helsetjenesten må denne svares ut før en ny henvendelse kan registreres. Dette gjør at innsatte med behov for ulike typer av helsehjelp opplever at de må vente lenge, og at de ikke får den helsehjelpen de opplever å ha krav på og mener de trenger.

3.4 Tilbakeføring og aktiviteter

Planmessighet, forutsigbarhet og et godt innhold i straffegjennomføringen er en forutsetning for god tilbakeføring og videre tilrettelegging for å kunne leve et liv uten kriminalitet etter løslatelse. Innholdet kan bestå av skole og utdanning, programvirksomhet, behandling, fritidstilbud, osv. Innholdet trenger ikke å ha en direkte overførings- eller nytteverdi til livet etter løslatelsen. Det kan også bestå av tilbud som øker trivselen og begrenser skadevirkningene av fengselstilværelsen, og gjør den lettere å håndtere. Noen aktiviteter kan kanskje starte som «tidtrøyte», men likevel spore til videre interesse og gi en retning for hva man har lyst til å gjøre etter løslatelsen.

Tabell 2e viser at de innsatte generelt sett hadde moderat negative vurderinger av påstander som gjaldt tilbakeføring (gjennomsnitt på PCQ-dimensjonen: 2.7). Andelen med en svært negativ vurdering var spesielt høy når det gjaldt påstanden om at "i dette fengselet lærer jeg ting som kan hjelpe meg til å ikke begå ny kriminalitet"; drøyt en av fire (27 %) var "helt uenige" i det. De negative vurderingene støttes av kvalitative funn: "Han ser seg ikke som kriminell, men det er andre her som er det og de får ikke hjelp til å tenke fremover. Det er ingen som snakker med han om 2/3-deler [løslatelse på 2/3 tid] eller om progresjon, alt han får av informasjon

får han fra andre eller fra skolen” (feltnotat). Slike resultater er heller ikke i tråd med kriminalomsorgens målsetting om lavere tilbakefall og at straffen skal ha et meningsfylt innhold (Virksomhetsstrategi kriminalomsorgen 2021–2026). Våre funn er imidlertid i tråd med Riksrevisjonens rapport om helse-, opplærings- og velferdstjenester i fengsel (2022–2023). Ellers er det verdt å merke seg at relativt mange (15-20 %) enten hadde hoppet over spørsmål i denne bolken, eller krysset av for “vet ikke/ikke aktuelt”.

Tabell 2e. Vurderinger av tilbakeføringsarbeidet i fengselet.

Gjennomsnitt (standardavvik) på PCQ-dimensjonen og de ulike enkeltvariablene¹, samt %-andelen med en svært negativ vurdering.

	Gj.snitt (st. avvik)	Svært negativ ²	n
PCQ-dimensjonen «Tilbakeføring» ($\alpha=0.90$)	2.7 (1.1)	--	159
I dette fengselet kan jeg forberede meg godt til løslatelsen	2.9 (1.3)	11 %	150
Ansatte her oppfordrer meg til å legge planer for tiden etter løslatelse	2.7 (1.2)	23 %	153
Jeg kan få ekstra støtte her til å forberede meg for løslatelsen	2.6 (1.2)	22 %	143
I dette fengselet lærer jeg ting som kan hjelpe meg til å ikke begå ny kriminalitet	2.6 (1.3)	27 %	147
¹ Svarskala: 1 (helt uenig) – 5 (helt enig) ² Dvs. andelen som er «helt uenig» i påstanden			

Alle de tre fengslene har skoletilbud, og flere innsatte som vi snakket med, var i gang med utdanning. Vi ble fortalt at det var vanskelig å tilby høyere utdanning på grunn av restriktiv nettilgang og fordi ansatte på skolen ikke hadde kapasitet til å følge med når innsatte var “online”. Flere innsatte vi snakket med som tok fagutdanning, hadde planer for hvordan de kunne bruke utdanningen for å få arbeid etter løslatelsen.

Fengslene har også noe programvirksomhet, men de har måttet modifisere tilbudet pga. manglende kompetanse. Programvirksomheten kan kreve oppfølging, men med lav

bemannings kan dette være vanskelig: "Han sliter med sinne og er redd for at han er satt tilbake mht. alt han hadde oppnådd med "sinnemestring" etc. Han skulle egentlig vært fulgt opp av psykolog, men det er ingen som kan kjøre han" (feltnotat). For å øke aktivitetstilbudet arrangeres det ulike kurs og aktiviteter, og flere innsatte har tatt alle kursene som tilbys. Om man tar alle kurs for å ha noe å gjøre, blir innholdet lite planmessig og kan oppleves som lite relevant for livet etter løslatelsen.

I Mandal og Froland er det et progresjonssystem. Innkomstavdelingen er i andre etasje, men etter hvert som innsatte får skoleplass eller arbeid, er det mulig å komme seg til tredje etasje. Denne progresjonen kan også reverseres, dvs. man kan bli flyttet fra tredje til andre etasje og miste skole- eller arbeidsplassen. Vi snakket med innsatte som dette hadde skjedd med, og fikk inntrykk av at dette bl.a. skyldtes regelbrudd eller mistanke om dette. Ut over progresjonssystemet inne i fengselet, savnet både innsatte og ansatte muligheter til videre progresjon, først og fremst til fengsler med lavere sikkerhetsnivå. På denne måten kunne de hatt noe å se frem til. Innsatte etterlyste også hjelp til å tenke fremover og anledning til å planlegge tiden for løslatelse, eventuelt på 2/3 tid.

En gjennomgående tilbakemelding i alle tre fengslene var at arbeidstilbudet var for lite. Verkstedene i første etasje i M2015 er små, og det er begrenset hvor mange innsatte som kan være der:

Vi går videre inn snekkerverkstedet. Her forteller [...] at det er veldig trangt. Med så mange maskiner på så liten plass kan de ikke ha mange der inne. Om en går med en planke og snur seg rundt med den, så kan han dytte til en annen en som kanskje står ved en maskin slik at denne mister balansen og skader seg på maskinen. De må derfor være forsiktige. (feltnotat)

Innsparingstiltak har også ført til færre verksbetjener, og kombinasjonen få verksbetjener og uhensiktsmessig design gjør det ikke mulig å holde oversikt over mange innsatte om gangen. Arbeidstilbudet dekker ikke behovet, noe innsatte også var opptatt av:

Arne er, som flere andre, opptatt av at det er for små lokaler f.eks. knyttet til arbeidsdriften og at det er uriktig det ledelsen sier at ca. 70 % er sysselsatt. To av de innsatte har regnet på dette og mener det riktige tallet er på ca. 40 %. Arne pleier å si når innsatte klager på andre innsatte som jobber sent, at: "Hvis alle hadde jobbet like raskt som deg, så hadde ikke så mange hatt jobb". Flere av de som står rundt oss, tre-fire stykker, er opptatt av at det ikke er nok plass. De mener dette burde vært forutsett og at det burde vært budsjett til store nok lokaler og arbeidsdrift og skole før bygging. (feltnotat)



Snekkerverksted Mandal (Foto: Forfatterne)

Vi møtte flere innsatte som ønsket å jobbe, men som ikke fikk plass og som derfor satt innelåst på cella hele eller deler av dagen. Dette skal vi komme tilbake til.

Fordi de var få, klarte ikke verksbetjentene å planlegge aktivitetene så godt, og tilbudet kunne derfor bli litt ad-hoc preget. Om en innsatt meldte seg syk på morgenen og ikke kunne komme på jobb, hentet de ned andre slik at de skulle slippe å være innelåst. Innsatte takket gladelig ja til å bli tilbudt jobb og kom seg opp i en fart for å slippe å være på cella hele dagen. Samtidig opplevde vi en god stemning i verkstedene med engasjerte innsatte som viste stort engasjement:

Selv om det er lite, er innsatte i aktivitet, og det ser ut som de på en måte trives. Vi snakker med innsatte og de viser lidenskap for det de gjør. En har murt en ovn, men den skal rives ned igjen og bygges opp en gang til. Han bare øver uten at han går på skole. Han mener dette er kjekt å kunne, og at det er viktig å ha noe å gjøre. Utenfor verkstedene er det også full aktivitet. Innsatte har nesten ikke tid til å hilse på oss. (feltnotat)

Vi møtte også dedikerte verksbetjenter som strakk seg langt for å tilrettelegge for aktivitet, bl.a. ved å ta med materialer hjemmefra. Delt arbeidsdag⁶, slik de har i Eidsberg, fordrer lagringsmuligheter, men lokalene er så små at det er vanskelig å lagre arbeider mellom jobbøktene. Denne ordningen medfører også at det tar lenger tid for innsatte å bli ferdige med arbeidene sine.

Selv om muligheten for sysselsetting er begrenset, hadde de innsatte generelt sett en moderat positiv vurdering av arbeidstilbudet i fengselet (Tabell 2f). Samlet sett var vurderingene av aktivitetstilbudet «midt på treet» (gjennomsnitt på PCQ-dimensjonen: 3.2). De religiøse tjenestene kom best ut (gjennomsnitt: 3.6), tett etterfulgt av arbeid (3.5) og skole (3.4). Vurderingene av hvor fornøyde de innsatte er med tiden de får være i luftegården kom dårligst

⁶ Innsatte har delte dagsverk, dvs. at de i utgangspunktet skal ha to forskjellige aktiviteter på dagtid f.eks. skole halve dagen og arbeid resten av dagen.

ut (gjennomsnitt: 2.7), og en av tre (31 %) ga uttrykk for sterk misnøye med tiden de hadde til rådighet der.

Tabell 2f. Vurderinger av aktivitetstilbudet i fengselet.

Gjennomsnitt (standardavvik) på PCQ-dimensjonen og de ulike enkeltvariablene¹, samt %-andelen med en svært negativ vurdering (dvs. "helt enig" i påstanden).

	Gj.snitt (st. avvik)	Svært negativ²	n
PCQ-dimensjonen «Aktiviteter» ($\alpha=0.90$)	3.2 (0.9)	--	170
Jeg er fornøyd med arbeidstilbudet her	3.5 (1.3)	13 %	168
Jeg er fornøyd med de religiøse tjenestene her	3.6 (1.2)	11 %	138
Jeg er fornøyd med skolen her	3.4 (1.3)	13 %	129
Jeg er fornøyd med mulighetene for å drive sport og idrettsaktiviteter	3.2 (1.3)	14 %	162
Jeg er fornøyd med biblioteket her	3.1 (1.2)	8 %	168
Jeg er fornøyd med aktivitetsmulighetene her	3.0 (1.3)	20 %	168
Jeg er fornøyd med tiden jeg får være i luftgården	2.7 (1.2)	31 %	164

¹Svarskala: 1 (helt uenig) – 5 (helt enig) ²Dvs. andelen som er "helt uenig" i påstanden

Vårt inntrykk var at skole- og arbeidstilbudet var noe bedre i Froland enn i de to andre fengslene. Dette kan ha sammenheng med redusert belegg i og med at én etasje (48 plasser) var stengt. Kunstskeletilbudet i Froland er også unikt, og vi opplevde en konstruktiv atmosfære i disse lokalene.⁷

Vi fikk sett og demonstrert flere kunstverk, også de som var blitt antatt til Høstutstillingen i 2022, og innsatte fortalte at de gjennom dette tilbudet hadde oppdaget nye sider ved seg selv.

⁷Se <https://agderkunstakademi.no/>.

Vi besøkte også bibliotekene i de tre fengslene, og i Mandal og Froland virket dette noe lite og trangt. I Mandal var vi i biblioteket på et tidspunkt der også innsatte hadde adgang, og vi opplevde at det var overfylt. Gymsalene er store og fine, spesielt i Mandal og Froland, men på våre besøk var det lite aktivitet der. I Froland så vi at det var rigget til aktivitet, hvor en innsatte på skolens idrettslinje skulle kjøre et treningsopplegg med andre innsatte. Fordi skolen er involvert i aktiviteter i gymsalen, har den også investert i en del treningsutstyr. Det var derfor mindre klaging fra de innsatte på lite treningsutstyr i dette fengselet enn de andre to fengslene.

Selv om de innsatte jevnt over gir de ulike aktivitetene en moderat positiv vurdering, bortsett fra tiden i luftegården som vi skal komme tilbake til, virker det som de i liten grad betrakter aktivitetene som relevante for livet etter løslatelse. Sett opp mot opplevelsen av tilbakeføringsarbeidet synes aktivitetene, bortsett fra skolen, først og fremst å ha en "her-og-nå" verdi. For noen var det også en kjærkommen sjanse til å slippe å være innelåst på cella.

3.5 Besøk

Den siste PCQ-dimensjonen i undersøkelsen vår dreier seg om besøk i fengselet (Tabell 2g). En god del hoppet over spørsmålene om temaet, trolig fordi de hadde liten eller ingen erfaring med å få besøk. Blant dem som svarte, gikk vurderingene generelt sett svakt i positiv retning (gjennomsnitt PCQ-dimensjonen: 3.3). Vurderingene av de ulike påstandene varierte imidlertid mye, med funn som indikerer at det å få besøk er høyt verdsatt (gjennomsnitt: 4.3), men at besøkstiden i stor grad oppfattes som utilstrekkelig (gjennomsnitt: 2.3). Drøyt en av fire (27 %) var helt uenige i at "besøkstiden er lang nok". Litt færre (22 %) var helt uenige i påstanden om at de kan motta besøk ofte nok. Besøksrommene ble heller ikke vurdert som spesielt hyggelige (gjennomsnitt: 2.7), og drøyt en av fem (22 %) hadde en svært negativ vurdering av disse rommene.

Tabell 2g. Vurderinger av det å få besøk.

Gjennomsnitt (standardavvik) på PCQ-dimensjonen og ulike enkeltvariabler¹, samt %-andelen med en svært negativ vurdering (dvs. "helt uenig" i påstanden).

	Gj.snitt (st. avvik)	Svært negativ²	n
PCQ-dimensjonen «Besøk» ($\alpha=0.84$)	3.3 (0.8)	--	152
Besøksrommene i dette fengselet er hyggelige	2.7 (1.3)	22 %	148
Jeg kan ha nok fysisk kontakt med mine besøkende	3.1 (1.3)	19 %	134
Besøkstiden i dette fengselet er lang nok (gjelder også digitalt besøk)	2.5 (1.2)	27 %	145
Jeg har anledning til å ha privatliv i løpet av besøkstiden (gjelder også digitalt besøk)	3.4 (1.2)	10 %	144
Ansatte er hyggelige mot de som kommer på besøk til meg	3.5 (1.1)	7 %	135
Jeg kan ha besøk ofte nok i dette fengselet (gjelder også digitalt besøk)	2.7 (1.2)	22 %	149
Jeg liker å ha besøk (gjelder også digitalt besøk)	4.3 (0.9)	2 %	155
Etter et besøk føler jeg meg bra (gjelder også digitalt besøk)	4.0 (1.1)	5 %	154
¹ Svarskala: 1 (helt uenig) – 5 (helt enig) ² Andelen som er "helt uenig" i påstanden			

I tillegg til PCQ-spørsmålene i Tabell 2g, vurderte de innsatte følgende påstand: "Det er lett for mine besøkende å komme til dette fengselet" (samme svarskala som PCQ). En av fem (20 %) var "helt uenige" i påstanden, og gjennomsnittet på variabelen var 2.8 (st.avvik: 1.3). Enkelte innsatte med familie langt unna, fortalte at de aldri hadde hatt besøk. En innsatt med kjæreste som kom langveis fra, påpekte at han syntes det var rigid at når kjæresten først kom, kunne de ikke få utvidet besøkstid.

Innsatte kunne imidlertid også motta «digitale besøk». For å unngå at innsatte skal filme eller vise de besøkende bilder fra

cella eller utenfor, kan slike besøk også foregå i et besøksrom. De innsatte må i så fall bestille besøksrom på forhånd, og ordningen gir lite fleksibilitet. Den medfører også større press på besøksrommene. Dette kan både begrense muligheten til å motta besøk, så vel som varigheten av samværet med besøkende. Flere innsatte opplevde at de ble hentet på cella sent og måtte forlate besøksrommet tidligere enn planlagt.

3.6 Selvforpleining

Kriminalomsorgens retningslinjer for selvforpleining ble fastsatt av KDI i 2019, og innebærer at innsatte har ansvar for å kjøpe og tilberede sin egen mat. Retningslinjene poengterer at ordningen er i tråd med normalitetsprinsippet. I tillegg er målet bl.a. å utvikle og styrke innsattes ferdigheter i å mestre dagliglivet ute i samfunnet og gi økte muligheter for kunnskap i matlagning, ernæring og privatøkonomi. Ordningen er valgfri for den enkelte enhet i kriminalomsorgen. Den kan etableres hvis det er tilstrekkelig bemanning og nødvendige fasiliteter når det gjelder utstyr og bygningsmessige forhold, og hvor det er foretatt en risiko- og sårbarhetsanalyse. Mandal og Froland har selvforpleining, men ikke Eidsberg.

Som hovedregel skal innsatte benytte seg av selvforpleining dersom dette er etablert ved avdelingen. Det er enheten som tar den endelige avgjørelsen hvorvidt den enkelte innsatte kan ta del i ordningen. Også innsatte som er underlagt restriksjoner (f.eks. i varetekt) eller som er helt eller delvis utelukket fra fellesskapet, kan benytte seg av selvforpleining. Ifølge retningslinjene skal enhetene sørge for at også innsatte som ikke kan gjøre seg nytte av eller som er vurdert uegnet for selvforpleining, får et godt kosttilbud.

Selvforpleining anses å være en ny arbeidsoppgave for fengselsbetjentene. Både i Mandal og Froland var flere ansatte i utgangspunktet skeptiske til ordningen, men under feltarbeidet fortalte flere at de hadde endret mening og at de er positivt overrasket over hvor godt dette fungerer. Enhetene

har ansvar for at det gis veiledning om ernæring, matlagning, hygiene og økonomi. Dette kan gjøres i samarbeid med helse, skole og arbeidsdrift. Enhetene må videre sørge for å ivareta innsatte som har behov for ekstra veiledning og opplæring, og det bør ses hen til Helsedirektoratets anbefalinger om kosthold og ernæring. Straffegjennomføringsloven skal alltid legges til grunn for gjennomføringen av selvforpleining, og enhetene må forholde seg til annet regelverk knyttet til oppbevaring og nedkjøling av matvarer, renhold og personlig hygiene.⁸

3.6.1 Flest innsatte fornøyde med selvforpleining

I Tabell 3 er hele svarfordelingen på spørsmålet om selvforpleining i spørreskjemaet gjengitt. Et overveldende flertall (86 %) hadde positive vurderinger, og var enten "helt enige" (47 %) eller "enige" (39 %) i påstanden "Jeg er fornøyd med at dette fengselet har selvforpleining". Snaut en av ti (8 %) befant seg i motsatt ende av skalaen og var mer eller mindre misfornøyde.

Tabell 3. Vurderinger av selvforpleining blant innsatte i Froland og Mandal fengsel (n=123).

Svarfordeling på spørsmål om i hvilken grad man var enig /uenig¹ i denne påstanden:

"Jeg er fornøyd med at dette fengselet har selvforpleining (at innsatte lager maten sin selv)" samt gjennomsnitt (og standardavvik).

Svært positiv	Positiv	Verken/ eller	Negativ	Svært negativ	Gj.snitt (st. avvik)
47 %	39 %	6 %	3 %	5 %	4.2 (1.0)

¹Den opprinnelige svarskalaen er her gitt andre benevnelser: "Svært positiv" svarer til "helt enig" osv.

⁸ Enhetene må utarbeide egne regler og rutiner for bruk av kjøkken som ivaretar sikkerhet, renhold og hygiene. Dersom kriminalomsorgen oppbevarer eller tilbereder mat, skal kriminalomsorgen ha et IK-matsystem (internkontroll) som sikrer gode rutiner samt er i tråd med annet regelverk som matloven, matinformasjonsforskriften, smittevernlovgivning osv. (Kriminalomsorgsdirektoratet 2019).

Ytterligere analyser viste at grad av tilfredshet med selvforpleining var moderat positivt korrelert med hvor fornøyde de innsatte samlet sett var med fengselet som de oppholdt seg i, som målt på skalaen fra 1 til 10 ($r=0.40$, $p<0.001$). Ellers fant vi ingen klare forskjeller mellom ulike grupper innsatte: Selvforpleining var noe de aller fleste var fornøyde med – på tvers av fengslingsstatus (dom vs. varetekt), soningslengde, antall fengselsopphold og andre strafferelaterte forhold. Sosiodemografiske variabler (alder, utdanning, hvor i verden man var født) hadde heller ingen nevneverdig betydning.

3.6.2 “Mange menn lager god mat”

Selvforpleining ble et sentralt tema i samtalene og intervjuene med innsatte i Mandal og Froland. Mange innsatte snakket med stolthet og engasjement om mat og matlaging, og hvordan måltider organiseres. Flere mente at mange menn er like flinke eller også “generelt er bedre til å lage mat enn kvinner”, og at “mange innsatte lager god mat”.

Ulike innsatte bidrar med mat fra egen kultur, noe som flere mener tilfører fellesskapet noe positivt: De innsatte kommer fra ulike steder i verden og det lages mye god mat. Flere innsatte fortalte at det er god stemning blant innsatte, og mange lager ofte mat sammen. De innsatte finner hverandre, ser hva hvem lager og liker og slår seg sammen. Matlagingen er imidlertid et problem i helgene når ansatte har 12-timers vakter. Da er det tidlig innlåsning og mindre lufting, og innsatte mente de da må velge “mellom mat eller det fysiske”.

Innsatte fortalte også om konflikter, f.eks. fordi det ikke er nok plass eller nok stekeplater til at alle kan lage sin mat samtidig. Noen er også vant til å lage mat, mens andre ikke er det og kan komme til å ødelegge stekepanner eller annet utstyr. Flere var også opptatt av at det kan mangle utstyr på kjøkkenet, og noen påpekte at det billigste er valgt mht. utstyr. Enkelte andre mente imidlertid at det er god kvalitet på stekepanner

etc., men at det kan være et problem at ødelagte ting ikke erstattes og at "det er en stor forskjell på at to bruker en stekepanne og 12" (feltnotat).

3.6.3 "Super'n"

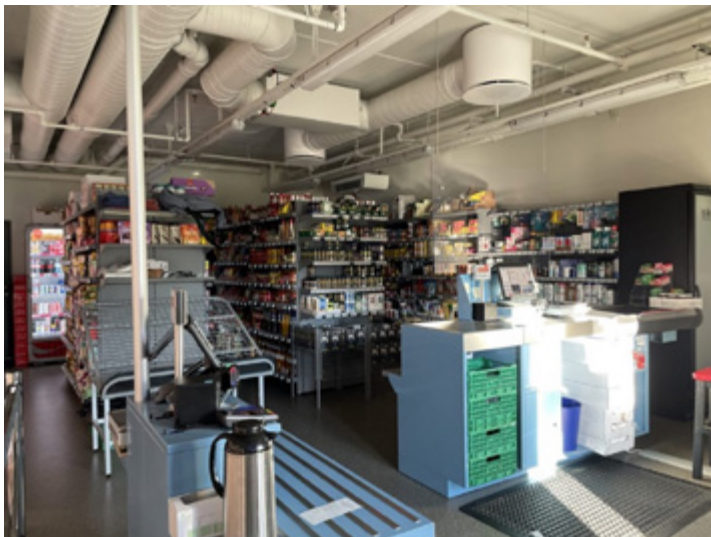
Ved "utslipp", som er en betegnelse fengselet bruker når innsatte går ut i luftegården, beveger en del innsatte seg raskt over gårdsplassen mot "Super'n". Hver avdeling har sine handledager og innsatte går i raske skritt henimot butikken. Her blir så og så mange sluppet inn om gangen.



Butikk Mandal (Foto: Forfatterne)

I "Super'n" treffer vi innsatte som gjerne ville vise oss butikken. De sier de er fornøyde med utvalget og forteller at de også kan bestille varer. Én fortalte at "de har det meste, det er som en Joker-butikk". De innsatte formidlet unisont at de var fornøyde med butikken og vareutvalget, og at de kan bestille varer. En innsatt fortalte at butikken er en nonprofitt butikk, men at de har merket at det har blitt dyrere etter pandemien. Når det gjelder økonomi, snakket innsatte om dette på ulike måter. Enkelte fortalte at flere får penger utenfra for å ha råd til å handle det de trenger i butikken: "Om man snuser eller røyker, så blir det lite de har råd til å handle". Andre mente pengene holder om man planlegger og er med i et matlag.

Både i Mandal og Froland er det kriminalomsorgen som driver butikken. Det er KDI som fastsetter en sats for kostpenger og satsen følger et rundskriv om regler for økonomisk stønad. Innsatte som har rett på stønad fra NAV til spesialdiett, skal gis tilsvarende tillegg i kostpenger. Kostpengene justeres årlig og skal, i motsetning til hva enkelte innsatte erfarer, være "tilstrekkelig" for å dekke den enkeltes behov for næringsrik og sunn mat. Det finnes to ulike typer betalingsløsninger: i) "Kronekort" som er et bankkort uten personlig kontotilhørighet utstedt gjennom kriminalomsorgens bankavtale, eller ii) "Handlelapp" hvor ønskede varer føres opp på handlelapp og hvor pengene trekkes fra innsattes konto etter gjennomført kjøp. For de ulike betalingsløsningene skal det foreligge særskilte rutiner utformet med det formål å forhindre misbruk, utbytting og tyveri. Videre, i retningslinjene (Kriminalomsorgsdirektoratet 2019), står det at dersom enheten selv drifter butikken bør det vurderes om dette skal skje i samarbeid med arbeidsdrift og skole. Slik kan innsatte få opplæring i handels- og butikkfag. Når kriminalomsorgen selv drifter butikken, slik som i disse to tilfellene, skal prisene tilsvare ordinære markedspriser. Ifølge retningslinjene er det i tråd med normalitetsprinsippet å ha tilsvarende priser som ellers i samfunnet.



Butikk Mandal (Foto: Forfatterne)

3.6.4 Matlagingsteam – inkludering og ekskludering

Bildet under viser hvordan kjøkkenet ser ut i de nye M2015 byggene. Det er en åpen løsning med kjøkken og oppholdsrom i ett, med store vinduer. På mange av avdelingene er bordene satt sammen til et langt spisebord. Siden vaktboksen ikke ligger midt i hallen, men noe til høyre, ser man på enkelte avdelinger rett inn på kjøkkenet og spisebordet fra vaktboksen.



Kjøkkenen Mandal (Foto: Forfatterne)

I flere avdelinger hadde noen av de innsatte gått sammen om å kjøpe, lage og spise mat. Dette foregikk på ulike måter. Av og til kunne én innsatt bestemme hva som skulle handles inn. Han kjøpte enten inn og så delte de på regningen, eller de laget lister og fordelte hvem som skulle kjøpe hva. Det er ulike måter å bidra inn på:

Det er middagstid og mye lyd på kjøkkenet. Jim lager svinekoteletter. Harald er med i mat-laget og skal vaske opp etter hvert, så Jim gir bare et lite signal og så er Harald på plass. Flere rundt Jim gjør ulike oppgaver. Noen lager også mat til seg selv. Harald forteller at Jim organiserer alt. Det er han som bestemmer. Når jeg snakker med Jim sier han at han sier til nye hvordan ting fungerer. (feltnotat)

Selv om mange innsatte er fornøyde med selvforpleining, byr ordningen også på utfordringer. Enkelte mestrer ikke de oppgavene som opplegget medfører, og manglet tilknytning til et matlagingsteam. Vi intervjuet en yngre innsatt som mente at selvforsyning er "veldig bra", men ikke for alle:

De som ikke passer inn her er de som sliter med dårlig hygiene, fortalte han. Han snakket en del om å sette standarder på avdelingen. At det bør være lov å sette en standard. At det er en indre justis: Regler til deg som innsatt. Du må tåle å få tilbakemeldinger. Det er viktig å gjøre oppvasken ordentlig, huske å ta filteret også. Du kommer langt med normal folkeskikk, og å ikke gjøre ting som bidrar til dårlig miljø. På mitt spørsmål om alle kan være en del av mat-laget, sier han at hvis du ikke er med så er det noe med deg. Han forteller at de får 1200 i uka og det holder til middag om man er med i et mat-lag. For 4-500 kroner i uka kan du spise god mat; kjøtt og fisk hver dag. Det er noen som ikke klarer det, som bruker opp alt på røyk og snus, men de lærer etter hvert, sier han. (feltnotat)

Nok et aspekt som handler om bærekraft, er at ansatte forteller at det kastes mat fra balkongene etter middag. Vi observerte også dette da vi var i Froland. Likevel er nok dette lite i forhold til Eidsberg, hvor vi har fått oppgitt at det i 2022 ble kastet over 14 tonn mat fra fengselet.⁹ En beregning som skolen i Eidsberg har gjort og som vi fikk oversendt i mars 2023, viser at én innsatt i M2015 bygget kaster nesten fem ganger mer mat enn en vanlig innbygger i Norge. Dette betyr at mye av maten som innsatte får servert i Eidsberg, går i søpla. Etter skolens beregning er matsvinnet fra M2015 nesten 18 tonn per år.

⁹ Kilde: RETURA Østfold.

3.7 Vurderinger av de fysiske omgivelsene

Tabell 4 viser hvordan de innsatte vurderte ulike aspekter ved de fysiske omgivelsene. Vurderingene var generelt sett moderat positive, men 12 % var "svært uenige" i at de var fornøyde med stjernebygget og like mange var svært misfornøyde med utsikten fra cella si. Lysforholdene i fengselet fikk en ganske høy gjennomsnittsverdi (3.7).

Bildet av kjøkkenet i Mandal/Froland over viser at det er store vinduer i fellesarealene som slipper inn mye lys. En kilde til stor frustrasjon blant mange innsatte var imidlertid de utvendige persiennene som "levde sitt eget liv". For å regulere persiennene manuelt, måtte innsatte kontakte betjentene for å kjøre persiennene opp eller ned. I Eidsberg ble persiennene kjørt helt ned og lukket på kvelden og kjørt opp igjen morgenen etter. På denne måten skjermes innsyn, men man kan heller ikke se ut.

Tabell 4. Vurderinger av de fysiske omgivelsene.			
Gjennomsnitt (standardavvik) og %-andel med svært negativ vurdering			
	Gj.snitt (st. avvik)	Svært negativ¹	n
Generelt sett er jeg fornøyd med stjernebygget (tenk på temperatur, lysforhold, tilgang til frisk luft, lydforhold, atmosfære og design) ²	3.2 (1.3)	12 %	161
Det er nok dagslys i stjernebygget	3.7 (1.1)	7 %	168
Jeg liker utsikten fra cella mi	3.4 (1.2)	12 %	167
Jeg liker utearealet i dette fengselet	3.6 (1.2)	7 %	165

Svarskala: 1 (helt uenig) – 5 (helt enig) ¹ Andelen som er "helt uenig" i påstanden ² Dette ene spørsmålet er hentet fra PCQ

3.7.1 Luftegården

Som vist i tabell 4, fikk påstanden "Jeg liker utearealene i dette fengselet" en moderat positiv gjennomsnittsskåre (3.6). Særlig i Mandal og Froland ga mange innsatte uttrykk for at de syntes luftegården var fin, og en ansatt mente at "den gjør noe med innsatte", underforstått at den har en positiv innvirkning.

Sammenhengen mellom nærhet til natur/grøntanlegg og velvære i fengsel er også dokumentert av bl.a. Moran (2019) og Moran og medarbeidere (2019, 2023). Karakteristisk for Mandal og Froland er størrelsen på luftegårdene som kan minne om et parkanlegg. Ulike soner, slik som ballspillplassene, er gjerdet inn, og arealene mellom "yttergjerdet" og M2015 blokkene er også avsperrert med gjerder. I tillegg observerte vi at det i Froland har oppstått usynlige gjerder der innsatte ikke får gå (se også Johnsen 2023). Selv med disse gjerdene fremstår luftegårdene som store og åpne. Det gjelder spesielt i Mandal, der nivåforskjellene i terrenget er større, og hvor man har et godt utsyn over det omkringliggende landskapet. Da vi var i Mandal var det sol og forholdsvis varmt, og vi opplevde en spesielt god stemning i denne luftegården:

På fotballbanen er det et par innsatte som spiller litt basket. En ansatt er også litt med her. En kvinnelig betjent sitter sammen med en innsatt på et bordtennisbord og ser på innsatte som har delt seg i to lag og spiller fotballkamp. De har vester – ett lag er røde, det andre er gule. En betjent er med, han spiller i uniform og uniformssko. Det er 7 på hvert lag – passe størrelse på lagene – spillet skli fint. Kampen er intens med stort engasjement, men det er god stemning. Været er fint, slik det har vært alle dagene vi har vært her, og jeg merker at det er godt å være ute i luftegården. (feltnotat)

Den frittliggende plasseringen gjør imidlertid at det kan være vindfullt og kaldt i luftegårdene ute om vinteren.

Den gode plassen i luftegårdene i Mandal og Froland gjør at innsatte "forsvinner" inn i landskapet, og man kan bli forbauset over hvor mange som kan være der samtidig uten at det oppleves å være så mange. Ved utslipp sprer innsatte seg til ulike deler og soner – noen går i butikken, noen setter kursen bort til fotballbanen, mens andre setter seg ned og spiller et spill eller bare prater. Noen går rundt i luftegården, og flere følger faste ruter der bevegelsen følger en bestemt rytme og synes å ha en bestemt mening. Det er ingen innsatte som dominerer, selv innsatte tufteparken som trener i bar overkropp og viser muskler, forsvinner i omgivelsene. Samtidig snakket vi med innsatte som beskrev en indre justis også i luftegården, der noen ikke var velkomne til å delta sammen med andre i aktiviteter, f.eks. i lagspill. En innsatt vi snakker med forteller imidlertid at "det det er fint å ha så stor plass. Da kan man unngå de man ikke vil ha kontakt med. Er de på den ene siden av luftegården, kan man bare gå til den andre". Sikkerhetsmessig kan man altså unngå en del konflikter ved å ha så stor plass, men på den andre siden bemerket en betjent at ved regn og tåke kunne det være vanskelig for betjentene å se fra den ene til den andre enden av luftegården.

En del innsatte kunne imidlertid finne den fine luftegården provoserende fordi de ikke fikk anledning til å være så mye i den. Den strenge dagsordenen og faren for at luftegården for det meste blir "a pleasure for the eye", som er diskutert tidligere i Johnsen (2023), ser ut til å ha blitt en realitet.

Tabell 4 viser også at innsatte i overveiende grad liker utsikten fra cella si (gjennomsnittsskåre på 3.4). Samtidig kan utsikten være smertefull fordi den representerer noe uopnåelig (Jewkes og medarbeidere 2019, Fransson & Giofrè 2019): "Se den flotte luftegården. Men ikke for oss" (feltnotat). Dette kan også være en av årsakene til at innsatte som er innelåst (store) deler av dagen trekker gardinene for slik at de ikke kan se ut: "Provoserende å ikke kunne bruke det, cella virker mindre" (feltnotat).

Både innsatte og ansatte ga uttrykk for at uteområdene hadde et uutnyttet potensial. Man kunne f.eks. ha laget en større urtehage, brukt grillene som allerede var installert, og laget innretninger som ville gjort det mulig å spille frisbeegolf. Også de store arealene som er atskilt fra luftegården med gjerder, kunne vært tatt i bruk, f.eks. som atskilte luftegårder for spesielle avdelinger. Dette gjelder særlig for Froland. Det var også ønsker om å sette opp flere bygg enn drivhusene, men dette syntes å være vanskelig. Ellers ble det påpekt noen mangler i luftegårdene, f.eks. mer mulighet for å stå under tak når det regner, særlig utenfor butikken der det kan være kø. Vi undret oss også over handleposene som måtte stå ute til luftingen var over før innsatte kunne få tatt de inn. Her burde det vært mulig å finne en løsning slik at kjølevarer kan holde seg kalde i varmen.

I Eidsberg er luftegården mindre og trangere, og den er delt i to. Så langt vi forsto, ble dette tilskrevet et regime og en logistikk som handler om å unngå at innsatte kommer i kontakt med hverandre. Ved å dele luftegården kan flere være ute samtidig, men på hver sin side av gjerdet. Til tross for delingen, står innsatte og snakker med hverandre gjennom gjerdet. Luftegården fremstår som to relativt små luftegårder, hvorav man fra den ene har tilgang på treningsrom og gymsal. Ut over en gjeng som trente i styrkerommet, var det lite aktivitet i luftegårdene. Noen innsatte gikk litt rundt, og ball-bingen ble brukt av noen innsatte i korte perioder. Innsatte i Eidsberg etterlyste også et taksutstikk som de kunne stå under når det regnet, og en innsatt etterlyste muligheten å få tilgang til drikkevann ute. Om de glemte vannflasken inne på varme dager, og spesielt hvis de trente, kunne det gå lenge før de fikk tilgang på vann.

3.8 Hvor i fengselet tynger straffen mest?

Spørreskjemaet inneholdt spørsmål om hvor tyngende de innsatte opplevde at straffen var på følgende steder i fengselet: på cella, i avdelingen, luftegården, besøksrommet, biblioteket,

treningsrommet, livssynsrommet og på skole/arbeid/program. I likhet med PCQ-spørsmålene gikk svarskalaen fra 1 til 5, og jo høyere verdi, desto mindre tyngende ble straffen opplevd å være.

Tabell 5 viser at mange innsatte opplevde straffen som spesielt tyngende når de befant seg på cella (gjennomsnitt: 2.4). Nesten en av fire (38 %) svarte at straffen tynget dem "svært mye" når oppholdt seg der. Ingen andre spørsmål i spørreundersøkelsen ga tilnærmevis like høy andel svar som indikerte sterk mistriivsel eller sterke negative følelser. Andre steder i fengselet ble i begrenset grad opplevd som tyngende steder å være, med gjennomsnittsskårer som varierte mellom 3.2 (i avdelingen) og 3.7 (i besøksrommet, i biblioteket, på skole/arbeid/program).

Tabell 5. I hvilken grad straffen oppleves som tyngende ulike steder i fengselet¹

Gjennomsnitt (standardavvik) og %-andel som oppga at straffen tynget "svært mye"

	Gj.snitt (st. avvik)	«Svært mye»	n
På cella	2.4 (1.4)	38 %	168
I avdelingen	3.2 (1.2)	10 %	163
I luftegården	3.5 (1.2)	9 %	152
I besøksrommet	3.7 (1.2)	6 %	163
I biblioteket	3.7 (1.2)	7 %	152
I livssynsrommet	3.6 (1.1)	6 %	161
I treningsrommet / gymsalen	3.4 (1.4)	11 %	155
På skole/ arbeid / program	3.7 (1.2)	7 %	159

¹Svarskala: 1 (svært mye) – 5 (ikke i det hele tatt)

Tabell 5 viser bare andelen som opplevde straffen tynget dem "svært mye". Hvis vi også tar med dem hadde krysset av for "mye", øker andelen som opplevde at straffen var tyngende på cella fra 38 % til 60 %. Når det gjaldt andre steder i fengselet,

varierte den tilsvarende andelen fra 13 % (livssynsrommet) til 29 % (i avdelingen).

Ytterligere analyser avdekket at samtlige variabler i Tabell 5 korrelerte med hverandre ($p < 0.01$ eller lavere). Noen innsatte hadde med andre ord en tendens til å oppleve straffen som tyngende uansett hvor de befant seg. Andre opplevde straffen som mindre tyngende, enten de oppholdt seg på cella, i avdelingen, eller andre steder. Den høyeste korrelasjonen gjaldt de innsattes opplevelse av straffen i henholdsvis treningsrom/gymsal og i luftegården ($r = 0.65$, $p < 0.001$). Korrelasjonen var høy fordi mange ga uttrykk for at ingen av disse stedene ble opplevd som spesielt tyngende å være: Nærmere bestemt svarte halvparten (51 %) av respondentene at straffen enten var "lite tyngende" eller "ikke tyngende i det hele tatt" i både treningsrom/gymsal så vel som i luftegården.

3.8.1 Innlåsing på cella

På dagtid var tiden uten sysselsetting nesten ensbetydende med tid innelåst på cella. Delt arbeidsdag kan føre til at flere innsatte er på jobb, men innebærer også mye innlåsing fordi de innsatte ikke har andre aktiviteter eller avtaler store deler av dagen. Fordi tilbudet om sysselsetting var begrenset, var det en god del innsatte som ikke fikk jobbe selv om de gjerne ville.

I spørreundersøkelsen stilte vi følgende ja/nei spørsmål: "Om du er mest på cella på dagtid, velger du det som regel selv?". En betydelig andel (24 %) unnlot å svare, sannsynligvis fordi de tilbragte mest tid andre steder enn på cella. Blant dem som svarte ($n = 138$), ga nesten halvparten (47 %) uttrykk for at oppholdet på cella på dagtid ikke var selvvalgt. Totalt sett tyder dette resultatet på at drøyt 1/3 av alle respondentene var innelåst hele eller deler av dagen uten å ha valgt det selv.

I alle tre fengslene snakket vi med innsatte som satt mye innelåst, og de aller fleste opplevde dette som tungt. En av

oss kom i kontakt med en innsatt som ikke jobbet, og etter et besøk inne på cella hans ble følgende skrevet ned:

Jeg blir etter hvert med ham inn på cella, og også han har gardinen for. Jeg spør om det er fordi han fra cellevinduet kan se ned på utearealet til snekkerverkstedet der han kan se andre jobber, mens han må være på cella. Til dette svarer han ja. Dagene her inne blir veldig like. (feltnotat)

Mye innlåsing innebærer monotoni og som regel kjedsomhet, og mye av tiden tilbringes i senga (se også James 2018). En innsatt svarte "teller bobler i taket" på spørsmålet om hva han gjorde når han var innelåst på cella, mens en annen fortalte at

han kjenner stor forskjell på når cella er åpen og når den låses av betjentene. Når den er åpen kan han være der og ikke føle så store problemer, men når den stenges må han holde hodet i sjakk. "Det krever en sterk person å holde hodet i sjakk og ikke få gale tanker". I går ble de låst inn fra 16.30 og måtte være innelåst til i dag. Det er mange timer å holde hodet i sjakk. (feltnotat)

For noen var innlåsing en kilde til aggresjon og uro. Andre sov seg gjennom dagen, også med hjelp av sovemedisiner. For å skjerme seg selv fra smerten ved innlåsing, var det flere som valgte å ikke se ut eller forholde seg til omverdenen. I tillegg til negative psykiske konsekvenser, kan innlåsing gi andre typer helseproblemer. Flere var f.eks. bekymret for at de spiste for mye på grunn av kjedsomhet når de måtte være på cella, og at de gikk opp i vekt på grunn av inaktivitet.

Utenom den "forutsigbare" innlåsing på dagtid når man ikke var sysselsatt, og på nattestid, opplevde innsatte også "uforutsette" innlåsing. Det skyldtes ofte bemanningsproblemer. I ett av fengselet ble vi vitne til at innsatte ble utlåst kl. 09.15 på morgenen i stedet 7.30 fordi det var for få ansatte på jobb fra morgenen av. Slike innlåsing var for flere de verste å takle. Foruten praktiske problemer, som å få liten tid til å forberede seg til å gå på jobb eller å

ordne mat før de ble innlåst, var det en mental belastning å være mer innelåst enn forventet.

Matlaging er tidkrevende når flere skal lage mat på ett kjøkken med begrenset plass, og vi observerte at et system med selvforpleining krever at innsatte har tid og tilgang til kjøkkenet. Selv om innsatte var på matlag og laget mat sammen, var det utover ettermiddagen flere matlag som skulle lage middag. Flere innsatte bemerket at f.eks. i helgene med tidligere innlåsing, var det knapt med tid til matlaging. Det medførte kamp om tilgang til kjøkkenet, som kunne være en kilde til gnisninger og konflikter mellom innsatte.

Middagslaging der flere lager mat samtidig medførte en god del støy. Med oppholdsareal og kjøkken i ett kunne støyen til tider oppleves som plagsom, selv om det var gjort støydempende tiltak som oppheng av "stoffbilder" på veggene. Likevel foretrakk mange innsatte å være i fellesskapet enn på cella:

Hilde sier det er mye støy, og innsatte nikker. Vi spør om han ikke går inn på cella si når det blir for mye bråk, men han sier nei. Han er så mye innelåst at han vil være sammen med andre den tiden han kan være ute av cella. (feltnotat)



Fellesskap Mandal (Foto: Forfatterne)

For å bøyte utstrakt innlåsning arrangerte ansatte ulike aktiviteter. I ett av fengslene arrangerte en miljøterapeut bingo midt på dagen, og vi fikk inntrykk av at det for innsatte var om å gjøre å strekke denne aktiviteten så langt ut i tid som mulig:

Miljøterapeut arrangerte bingo, fem stykker nede i servicebygg. De fikk småpremie. Kjeks, chips. Kaffen var laget. Fokusert stemning.

Ny runde:

Innsatt: «Spiller vi ikke 2 ruter i denne runden?»

Miljøterapeut: «Nei, spiller 1» (Litt misnøye osv.) «Eller, dere kan bestemme, vil dere spille 2 ruter?»

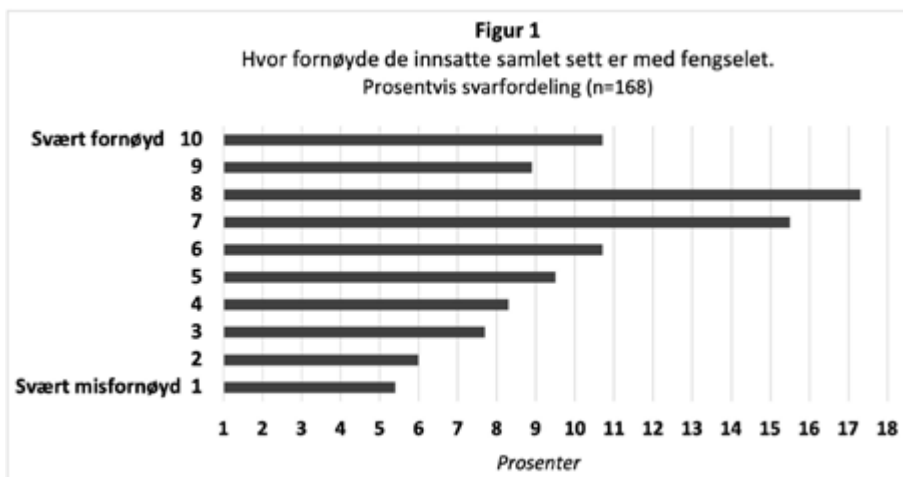
Innsatt: «Ja, for da tar det lengre tid.

De var godt fornøyde med at det ble 3 ruter på runde 3.

Innsatt: «Det var fint. Deilig å komme seg ut.» (feltnotat)

3.9 De innsattes samlede vurdering av fengselet

Figur 1 viser hvordan svarene fordelte seg på spørsmålet «Samlet sett, på en skala fra 1 til 10, hvor fornøyd er du med dette fengselet?».



Vi ser at majoriteten av de innsatte – riktignok i varierende grad – var fornøyde med fengselet som de oppholdt seg i: Drøyt seks av ti (63 %) hadde krysset av for tallverdier mellom 10 ("svært fornøyd") og 6 på svarskalaen. Resten av utvalget (37 %) hadde valgt tallverdier mellom 1 ("svært misfornøyd") og 5, og var følgelig mer eller mindre misfornøyd. Om lag en av ti (11 %) hadde krysset av for en av de to laveste tallverdiene, og uttrykte på den måten sterk misnøye. Nesten dobbelt så mange (20 %) hadde en svært positiv vurdering av fengselet som de befant seg i (dvs. 9 eller 10 på svarskalaen). Gjennomsnittet lå på 6.5 (standardavvik: 2.6).

For å få et innblikk i hva som kan tenkes å ligge til grunn for de innsattes samlede vurdering av fengselet, undersøkte vi hvordan PCQ-dimensjonene og de øvrige fengselsrelaterte variablene var relatert til denne vurderingen. Vi fant at de følgende sju variablene var relativt sterkt korrelert ($r > 0.50$) med den samlede vurderingen av fengselet: PCQ-dimensjonene om relasjonen til ansatte ($r=0.61$), autonomi ($r=0.54$), fengselets aktivitetstilbud ($r=0.65$) og besøk ($r=0.59$), samt positive vurderinger av dagslyset i stjernebygget ($r=0.51$), utsikten fra cella ($r=0.51$), og utearealene ($r=0.60$).

Vi forfulgte temaet ytterligere, og gjennomførte multippel regresjonsanalyse for å avdekke hvilke av de sju ovennevnte variablene som hadde mest å si for den samlede vurdering av fengselet på skalaen fra 1 til 10. Resultatene viste at fire variabler skilte seg ut. Det vil si; hver og en av dem hadde en statistisk signifikant effekt som ikke kunne tilskrives noen av de seks øvrige variablene i analysen. PCQ-dimensjonen "Forholdet til ansatte" hadde sterkest unik effekt ($\beta=0.33$), etterfulgt av positive vurderinger av utearealene ($\beta=0.30$) og utsikten fra cella ($\beta=0.25$), og PCQ-dimensjonen som gjaldt fengselets aktivitetstilbud ($\beta=0.19$). PCQ-dimensjonene «Autonomi» og «Besøk», samt vurderingene av dagslyset i stjernebygget, hadde derimot ingen selvstendig effekt på de innsattes samlede vurdering av fengselet (dvs. ingen av dem ga statistisk signifikante utslag).

3.10 "Alt henger sammen med alt"

Tabell 2a-g viste at samtlige PCQ-dimensjoner har høy intern konsistens (Chronbach's $\alpha \geq 0.80$). Det betyr at de enkelt-variablene som inngikk i en og samme dimensjon, samlet sett var høyt korrelert med hverandre. Ytterligere analyser avdekket statistisk signifikante sammenhenger mellom de ulike PCQ-dimensjonene, mellom disse dimensjonene og nesten alle de øvrige fengselsrelaterte variablene, og mellom de sistnevnte variablene. Så å si "alt hang sammen med alt". Noen respondenter var med andre ord tilbøyelige til å gi mer eller mindre positive vurderinger av helt ulike aspekter ved livet og tilværelsen "bak murene", mens andre hadde en tendens til å gi mer eller mindre negative vurderinger. Styrken på disse korrelasjonene varierte imidlertid mye. PCQ-dimensjonen "Forholdet til ansatte" skilte seg ut ved å være sterkest korrelert med andre fengselsrelaterte variabler.

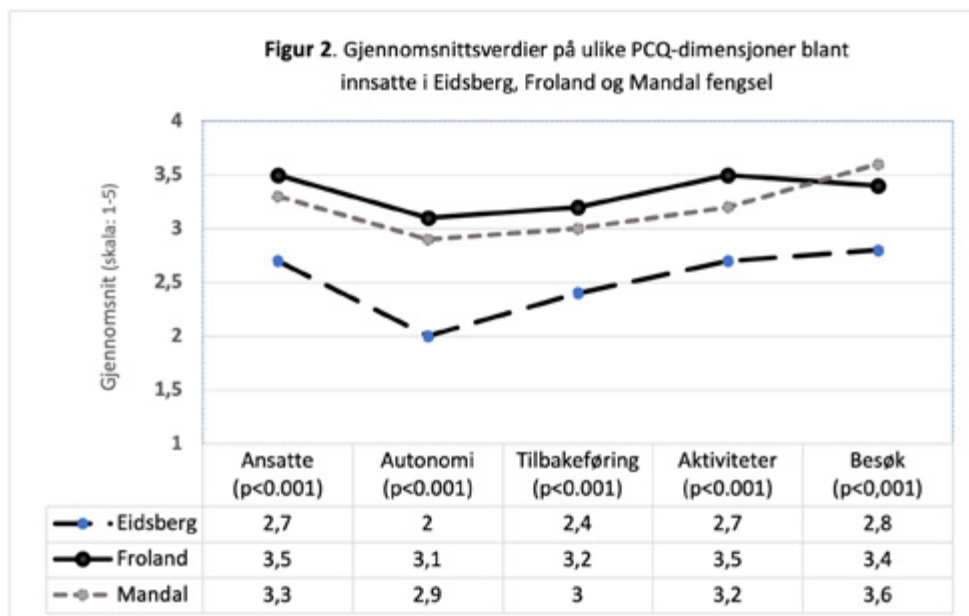
Dette mønsteret av sammenhenger kan gjenspeile individuelle variasjoner med hensyn til personlighetstrekk, stemningsleie og mental helse. For eksempel kan depressivitet bidra til å "mørklegge" den subjektive opplevelsen av både de sosiale og de materielle omgivelsene. En polsk fengselsundersøkelse gir støtte til en slik fortolkning (Skowroński & Talik 2021). Samtidig kan det tenkes at sammenhengene også gjenspeiler gruppedynamikk og sosial påvirkning. I noen fengsler eller fengselsavdelinger er det kanskje slik at misnøye – eller det motsatte – har fått fotfeste, og preger både samhandlingen og innholdet i samtalene mellom de innsatte, og mellom innsatte og ansatte.

Bosma og medarbeideres (2020) omfangsrike klimaundersøkelse av innsatte i Nederland viste også at PCQ-dimensjonene hadde høy intern konsistens, og var signifikant korrelert med hverandre. Forskerne lot seg ikke overraske av disse resultatene. Deres fortolkning var at dimensjonene henger sammen fordi de dreier seg om en felles underliggende tematikk, nemlig fengselsklima. I likhet med

oss, avdekket Bosma og medarbeidere også at "Forholdet til ansatte" skilte seg ut ved å være høyt korrelert med andre dimensjoner. Med henvisning til bl.a. Beijersbergen og medarbeidere (2016) og Liebling (2011b), kommenterte de resultatet på følgende måte: "This is not surprising, as it is believed that the staff-prisoner relationships lie at the heart of prison life" (s. 268).

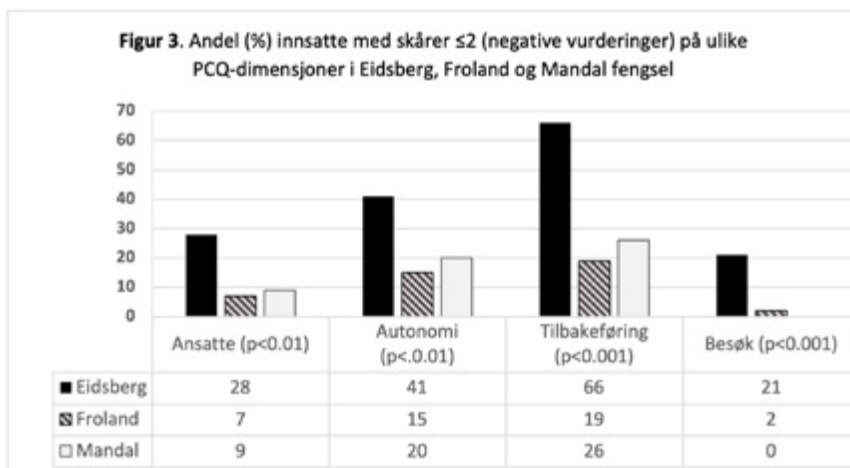
3.11 Ulike fengsler – forskjellige resultater?

Vi undersøkte om resultatene for Eidsberg, Froland og Mandal fengsel varierte. Først sammenlignet vi gjennomsnittsskårene på de sju PCQ-dimensjonene, og fant ingen statistisk signifikante forskjeller mellom de tre fengslene når det gjaldt forholdet til andre innsatte og opplevd trygghet. Gjennomsnittet på de øvrige fem dimensjonene, derimot, varierte markant (Figur 2). Eidsberg fengsel kom dårligst ut, både når det gjaldt relasjonen til de ansatte, autonomi, og vurderinger av tilbakeføringsarbeidet, aktivitetstilbudet og det å motta besøk i fengselet. Ingen av resultatene for Froland og Mandal fengsel var signifikant forskjellige.



Vi undersøkte om også andelen innsatte med overveiende negative vurderinger (skårer ≤ 2) var ulik i de tre fengslene. For PCQ-dimensjonene som gjaldt forholdet til ansatte, autonomi, tilbakeføring og besøk, var det signifikante forskjeller (Figur 3). I tråd med resultatene i Figur 2, skilte Eidsberg fengsel seg ut. Der var andelen med lave skårer (≤ 2) på tilbakeføringsdimensjonen spesielt høy (66 %), og i skarp kontrast til de tilsvarende andelenene i Froland (19 %) og Mandal (26 %). Det var ingen statistisk signifikante forskjeller mellom de to sistnevnte fengslene.

Figur 3 viser også at ingen av respondentene i Mandal, og nesten ingen (2 %) i Froland, hadde overveiende negative vurderinger knyttet til det å få besøk. I Eidsberg, derimot, gjaldt det en av fem (21 %). Ett forhold som kan ha medvirket til dette resultatet, dreier seg om besøksavdelingene. I Mandal og Froland er disse nye og har tilknytning til utearealer, mens besøksavdelingen i Eidsberg er lokalisert til den gamle delen av fengselet som er ganske nedslitt og som heller ikke har tilknytning til utearealer. Andelen innsatte som var «helt uenige» i PCQ-påstanden om at "Besøksrommene i dette fengselet er hyggelige" viste seg da også å være mye høyere i Eidsberg (48 %) enn i Froland (16 %) og Mandal (5 %) ($p < 0.001$). Innsatte i Eidsberg var imidlertid også langt mer tilbøyelige til å være misfornøyde med både varigheten og hyppigheten av besøk.



Vi avdekket også statistisk signifikante variasjoner mellom fengslene med hensyn til mange av de øvrige variablene i spørreundersøkelsen. Nærmere bestemt gjaldt det vurderingene av dagslyset i stjernebygget, utsikten fra cella, utearealene, samt det å oppleve straffen som tyngende på cella, og å oppholde seg mest på cella på dagtid uten å ha valgt det selv. I tabell 6 har vi slått sammen resultatene for Froland og Mandal fordi de viste ubetydelig variasjon.

Nok en gang kom Eidsberg fengsel gjennomgående mindre gunstig ut. Der ga eksempelvis 60 % uttrykk for at de opplevde straffen som svært tyngende når de oppholdt seg på cella, mot 30 % i Froland/Mandal. Videre var andelen innsatte som, samlet sett, hadde en svært negativ vurdering av fengselet, mye høyere i Eidsberg (24 %) enn i Froland/Mandal (7 %).

Mange ulike forhold kan ligge til grunn for forskjellene mellom Eidsberg fengsel på den ene siden, og Froland og Mandal på den andre. En mulig del-forklaring kan være at respondentene i disse fengslene er forskjellige langs potensielt viktige dimensjoner. Vi startet ut med å undersøke de innsattes alder, utdanningsnivå og hvor i verden de var født, men fant ingen klare forskjeller mellom de tre fengslene i så henseende. Det avtegnet seg heller ikke noe tydelig mønster med hensyn til de innsattes fengslingsstatus (varetekt vs. dom), domslengde, antall tidligere fengselsopphold, eller hvor lang tid de hadde vært i fengsel i løpet av livet.

På ett område fant vi imidlertid en markant forskjell mellom Eidsberg og Froland/Mandal. Den dreide seg om de innsattes vurdering av påstanden "Jeg får nok helsehjelp i dette fengselet". Andelen som var "helt uenig" var mye høyere i Eidsberg (59 %) enn i Froland (21 %) og Mandal (33 %) ($p < .0.001$). Gjennomsnittet på svarskalaen fra 1 (helt uenig) til 5 (helt enig) varierte på tilsvarende vis (Eidsberg: 1.7, Froland: 3.0, Mandal: 2.8, $p < .0.001$).

Resultatene over kan tolkes på ulikt vis. Det er mulig at de

innsatte i Eidsberg har en forhøyet forekomst av helseproblemer, som kan bidra til å forringe livet og tilværelsen i fengselet i mer generell forstand. Det er også mulig at soningsforholdene i Eidsberg, i større grad enn i Froland/Mandal, virker negativt inn på de innsattes helse og livskvalitet. Den høye andelen i Eidsberg som oppholder seg på cella på dagtid uten å ha valgt det selv (jfr. Tabell 6), kan være en indikasjon på at det er tilfellet. Samtidig kan det tenkes at tilbudet om helsetjenester i Eidsberg faktisk er mer begrenset enn i Froland og Mandal.

Tabell 6. Forskjeller mellom Eidsberg og Mandal / Froland fengsel.

Gjennomsnitt (standardavvik) og %-andel med svært negativ vurdering

	Eidsberg	Froland Mandal	p
Det er nok dagslys i stjernebygget ¹ , gj.snitt (st. avvik)	3.1 (1.2)	3.9 (1.0)	<0.001
Jeg liker utsikten fra cella mi ¹ , gj.snitt (st. avvik)	2.9 (1.2)	3.6 (1.2)	<0.01
Jeg liker utearealet i dette fengselet ¹ , gj.snitt (st. avvik) - Andel som var "helt uenig" i påstanden	2.6 (1.1) 18 %	4.0 (0.9) 3 %	<0.001 <0.001
I hvilken grad straffen tynger når man oppholder seg på cella ² - Gj.snitt (st. avvik) - Andel som svarte "svært mye"	1.8 (1.3) 60 %	2.6 (1.4) 30 %	<0.01 <0.001
Velger ikke selv å oppholde seg mest på cella på dagtid	66 %	39 %	<0.01
Samlet sett, hvor fornøyd er du med dette fengselet ³ - Gj.snitt (st. avvik) - Andel svært misfornøyd ⁴	4.5 (2.4) 24 %	6.9 (2.4) 7 %	<0.001 <0.001

¹Svarskala: 1 (helt enig) – 5 (helt uenig)

²Svarskala: 1 (ikke i det hele tatt) – 5 (svært mye)

³Svarskala: 1 (svært misfornøyd) – 10 (svært fornøyd)

⁴Krysset av 1 eller 2 på tipunkts-skalaen for hvor fornøyd man samlet sett er med fengselet (jfr. Figur 1)

Vi har over kommentert forskjellen på fengslene – at mens Eidsberg fengsel er ganske trangt, har Mandal og Froland store uteområder og parklignende luftegårder som man ser utover fra cellene. Utbedringer av M2015 byggene som er gjort etter at Eidsberg ble oppført, innebærer bl.a. større vindusflater slik at mer dagslys slipper inn i bygget. Persiennene i Mandal og Froland lukkes heller ikke rutinemessig om kvelden og over natten. Videre var det ingen selvforpleining i Eidsberg, noe som var svært populært i Mandal og Froland (jfr. Tabell 3).

Et inntrykk fra feltarbeidet er at den generelle stemningen var litt mer anspent i Eidsberg enn i Mandal og Froland. I Eidsberg var det mye logistikk og ulike synlige og usynlige grenser for å holde innsatte adskilt, og dette styrte mye av hverdagen i fengselet. Vi fikk vite at dette skyldtes at innsatte som tilhørte forskjellige gjenger, ikke skulle møte hverandre for da kunne det oppstå konflikter. Ansatte måtte hele tiden passe på hvem som møter hvem, noe som betyr at de må ha full oversikt over hvor innsatt er til enhver tid. Det var hele veien en nitidighet rundt det å ha rett kropp på rett plass på rett tid (timespace), og det er ikke alltid lett å vite hvilke innsatte som kan være sammen. Ett eksempel på en synlig grense var gjerdet som delte luftegården i to, mens en usynlig grense var at vi fikk bl.a. beskjed om å bevege oss opp og ned mellom etasjene i trappa som forbinder vaktrommene sammen framfor å bruke "hovedtrappa". Dette var fordi vi ikke skulle risikere å komme midt oppi situasjoner hvor innsatte som ikke skulle møte hverandre likevel møttes, og som kunne utarte til en konflikt. For ansatte som skulle følge innsatte til ulike steder i fengselet, medførte dette mye kommunikasjon over sambandet og venting på klarsignal:

Vi går sammen med henne [betjenten] og de innsatte [fra biblioteket] inn i stjernebygget. Når de skal gå inn den siste døren til stjernebygget, caller hun opp sentralvakten og spør om det er klart slik at hun kan gå inn med innsatte. Hun venter med å gå inn med dem til hun får klarsignal. Jeg spør henne etterpå hvorfor hun gjør dette, og hun

svarer at det er for at innsatte ikke skal treffe på noen som de ikke skal treffe på i trappen. Hun ser også at det kan ha vært en hendelse, hvor ansatte er på vei ned trappa med en innsatt (jeg går ut fra at dette da er for å overføre innsatte til avdeling A utenfor stjernebygget). Å komme opp gjennom trappa med innsatte når dette skjer, er noe hun vil unngå. (feltnotat)

4 Avsluttende diskusjon med fokus på fysisk utforming

I dette kapitlet oppsummerer og diskuterer vi resultatene fra forskningsprosjektet. Som tittelen bærer bud om, er rapportens hovedfokus rettet mot hvilken betydning den arkitektoniske utformingen synes å ha for livet og tilværelsen i M2015 bygg.

Resultatene våre tyder på at **forholdet mellom innsatte** i alle de tre M2015 fengslene generelt sett er godt. Innsatte tar i stor grad vare på hverandre, og de finner ordninger for å fungere sammen. De kvalitative dataene ga holdepunkter for at relasjonene mellom innsatte fungerte bedre i Froland og Mandal enn i Eidsberg. I Eidsberg medførte konfliktnivået mellom gjenger en noe spent atmosfære og mye logistikk. Den fysiske utformingen er nok en medvirkende faktor til dette. Fengselet er trangt, og det skal ikke så mye til før innsatte møter hverandre. Med flere bygg og bedre plass hadde det mest sannsynlig vært lettere å holde gruppene atskilt, også ved forflytninger i fengselet. Innsatte kunne også i større grad unngått å oppsøke konflikter ved å ha rom nok til å kunne trekke seg unna.

Vaktboksens lokalisering utenfor avdelingen betyr etter alt å dømme at betjentene er mindre ute i fellesskapet enn de ville ha vært med et mer hensiktsmessig design. I tråd med Albums (1996) studie av pasientfellesskap i sykehus vil det for

innsatte, som for pasienter, være slik at de mesteparten av tiden oppholder seg sammen med hverandre. De må derfor finne måter å leve sammen og omgås på. Dette trenger ikke å bety at det ikke er maktkonstellasjoner eller at konfliktnivået nødvendigvis er lavt eller at det er stor grad av enighet, men at de innsatte ser betydningen av å utvikle og opprettholde normer og regler for samvær.

Fellesarealene i M2015, blant annet kjøkken, oppholdsrom (felleskap) og balkong, fasiliterer for samhandling, og kan være en grunn til at innsatte generelt sett oppgir å ha gode relasjoner til hverandre. Bruken av disse arealene betinger imidlertid at innsatte ikke er innelåst på cella når de er på avdelingen. Man kunne tro at selvforpleiningen og den positive stemningen og fellesskapet rundt mataktivitetene, er ekstra viktig i denne samhandlingen. Imidlertid avdekket de statistiske analysene at forholdet mellom innsatte i Eidsberg (som ikke har selvforpleining) var omtrent like godt som i Mandal og Froland (som har selvforpleining). En måte å forstå dette på kan være at fangefellesskapet er et krevende fellesskap å få til å fungere. Det vil alltid være noen som har mer makt enn andre, og noen som "reparerer" slik at samværet glir (jfr. Album 1996). I et fengsel er det også stadige endringer, noen flytter inn og andre ut, og nye normer og regler for samvær utvikles. Det vi finner i M2015, er at det er de innsatte selv som i stor grad må utvikle samværet.

Vi finner også at innsatte i overveiende grad føler seg **trygge**, noe tidligere norske klimastudier av innsatte i andre typer fengselsbygg også har funnet (Johnsen & Granheim 2012, Granheim & Johnsen 2014, Liebling og medarbeidere 2021). Dette er det verd å merke seg selv om denne studien ikke direkte kan sammenlignes med tidligere studier, og at resultatet mest sannsynlig ikke kan relateres så mye til den fysiske utformingen av fengslene. Samtidig kan det tenkes at de omfattende systemene for overvåkning i M2015 har en viss betydning. Mange innsatte i denne undersøkelsen ga uttrykk for at de føler seg overvåket, noe som ofte tolkes som en

negativ faktor, men som også kan oppleves som betryggende.

Forholdet mellom innsatte og ansatte har vi diskutert grundig med hovedfokus på vaktrommets plassering og utforming. Vi har også belyst de ansattes vurdering av dette. Før vi gjør noen oppsummerende betraktninger, vil vi løfte fram at de innsatte i stor grad ga uttrykk for at de ble behandlet med vennlighet og respekt av ansatte (jfr. Tabell 2d). Våre funn viser at plasseringen av vaktrommet utenfor og uten direkte tilknytning til avdelingene, hadde stor betydning for samhandling mellom de innsatte og ansatte. Omtalen av vaktrommet som "vaktboksen" og forståelsen av dette som et lite fleksibelt, avgrenset og lukket rom, betegner dette rommets funksjon og gresedragning mot omgivelsene. Betjentene som bruker dette rommet, blir fanget i denne funksjonen selv om de ikke ønsker det, og funksjonen fremmedgjør dem fra fellesskapet på avdelingene. Det materielle skillet blir derfor til en sosial og relasjonell grense. Betydningen av arkitektur og design, og at arkitekturen markerer og understreker et skille mellom oss og dem, altså mellom innsatte og ansatte, et viktig funn i studien.

Relasjonen mellom innsatte og ansatte var bedre i Mandal og Froland enn i Eidsberg. En mulig faktor som kan ha betydning for dette resultatet, foruten den generelle stemningen og den veldige påpasseligheten ansatte måtte utøve for å sikre seg at innsatte ikke møtte hverandre i Eidsberg, er at glassvinduene i vaktboksen i Mandal og Froland ikke er skjermet for innsyn. På denne måten kunne innsatte også se ansatte, og selv om de ikke kunne kommunisere med hverandre utenom ved bruk av calling-anlegget og kroppsspråk, hadde de kontakt med hverandre. Denne kontakten kan imidlertid ikke skaleres opp eller ned, slik man kan ved f.eks. å åpne eller lukke en dør. Man må fysisk forlate rommene med innsyn – gangen, fellesskapet, korridoren eller vaktrommet – for å komme unna overvåkingen som skjer begge veier, både fra ansatte til innsatte og fra innsatte til ansatte.

Kontroll ved hjelp av glassvegger og teknologi øker

nok effektiviteten, men underbygger tilstedeværelsens overflødigheit og forsterker betjentenes kontrollfunksjon. Denne studien viser at "effektiviseringsarkitektur" og "teknologisering" av fengselet har negative effekter på relasjonene. Spesielt gjelder dette opparbeidelse av tillit og dynamisk sikkerhet, som henger tett sammen. Dette er et kontinuerlig arbeid som krever tilstedeværelse og møtepunkter over tid, samt bruk av hele kroppens sanseapparat. Et kamera eller et vindu kan ikke lukte eller fange opp stemninger om at noe er i gjære og forstå at forebyggende tiltak må settes inn, det er det kun mennesker som er til stede som kan gjøre.

Teknologiske løsninger var ment å gjøre innsatte mer selvhjulpne, men i dag er det i liten grad slik. Betjenter må låse innsatte ut i gangen for at de skal få tilgang på "blåboksen", og innsatte må følges til og fra besøksrom også for å ha digitale besøk. I tillegg må betjentene "fly" frem og tilbake fra vaktrommet og avdelingene for at innsatte skal ha tilgang på en del varer og medisiner de trenger. Lite selvhjulpen tilgang til varer og tjenester fører til at servicefunksjon overfor de innsatte forsterkes, for det blir betjentenes jobb å sørge for at innsatte får disse varene og tjenestene. Dette betyr at foruten å forsterke betjentenes kontrollfunksjon, fører arkitekturen og teknologien også til en forsterkning av betjentenes servicefunksjon. Samtidig skal det sies at mye god relasjonsbygging skjer i "mellomrommene" (Grønvold & Fransson 2019), dvs. i følgingen av innsatte, i henvendelsene hvor ulike forhold forhandles eller klargjøres, når ansatte tar seg tid og stopper opp for en prat etc. "Effektivitetsarkitekturen" og "teknologiseringen" synes å begrense slike mellomrom og mulighetene som ligger i dem.

De innsattes vurderinger av forhold som gjaldt **tilbakeføring** er temmelig nedslående. Resultatene tyder på at innsatsen ikke samsvarer så godt med kriminalomsorgens målsetting om tilbakeføring av straffedømte til samfunnet som lovlidige borgere. **Aktivitetstilbudet** er bedre vurdert, men pga. bygningsmessige forhold er det utilstrekkelig. Innsatte var

mer fornøyde med tilbakeføringsarbeidet og aktivitetstilbudet i Mandal og Froland enn i Eidsberg. Delt arbeidsdag syntes ikke å fungere så godt i Eidsberg, da alternativet til sysselsetting syntes å være innlåsing på cella. Hele 66.7 % av innsatte i Eidsberg er innlåst på cella på dagtid uten at de velger dette selv. Utformingen av verkstedene med tilhørende lagringsplass for arbeider synes heller ikke å være tilrettelagt for denne ordningen. I det hele tatt er mulighetene for sysselsetting begrenset i M2015 byggene, selv om hele første etasje tas i bruk. Verkstedene er små, og det er ikke forsvarlig å være mange der siden maskinene som benyttes i produksjonen, innebærer en viss risiko.

Denne studien bekrefter nok en gang hvor destruktivt det er for innsatte å tilbringe mye tid for seg selv **innlåst** på cella. Cellas funksjon er å separere og stenge inne, og denne funksjonen kroppsliggjøres hos de innsatte – de både føler og opplever den som smertefull. Både med tanke på tilbakeføring og for å begrense skadevirkninger av fengselsoppholdet, burde nok plass til fulltids sysselsetting for alle være en prioritet ved bygging av nye fengsler. Selv om ressurser ikke har hatt fokus i denne studien, må vi i denne sammenhengen nevne at å holde innsatte i aktivitet som oppleves planmessig og meningsfull, også krever nok personale. Foruten større plass til verksteder, burde også arealer til bibliotek i Mandal og Froland vært større.

Omgjøring av deler av Froland eller Mandal til en åpen avdeling, har stort sett vært oppe til debatt som et innsparingstiltak.¹⁰ I vår studie ble en åpen avdeling etterlyst som noe å se frem til i en planmessig tilbakeføring til samfunnet. Dette er viktig, og man burde i byggingen av nye fengsler tilrettelegge for både høyt og lavere sikkerhetsnivå. Fleksible løsninger der fengslene eller avdelingene etter behov kan graderes opp

¹⁰ Se f.eks. <https://www.fvn.no/nyheter/lokalt/i/g6mpPA/kaller-millionkutt-for-skandale>.

eller ned i med tanke på sikkerhetsnivå, er kanskje det beste.

Agder har per i dag ingen åpen fengselsavdeling for menn.

Selvforpleining er også diskutert grundig i resultatkapittelet. Ordningen krever investeringer i gode kjøkkenfasiliteter med flere kokestasjoner og nok av kjøkkenutstyr av god kvalitet slik at det ikke ødelegges så lett. Det synes å være en god investering fordi matlaging generer mye positiv aktivitet som de aller fleste innsatte – og ansatte – i Mandal og Froland satte pris på. Selvforpleining er også viktig for å redusere mengden matavfall. Ordningen krever imidlertid at noen innsatte "tar grep" (dette ligger ofte til "gangguttene") og sørger for at alle er nøye med hygien. I tillegg krever den at ansatte gjør en innsats. Det kan dreie seg om å tilrettelegge for samhandling om matlaging og å hjelpe innsatte som ikke klarer å følge opp denne ordningen på egen hånd. Dette kan ikke overlates til de innsatte, og det er viktig at man innarbeider gode rutiner for å fange og følge dette opp.

Butikk i tilknytning til lufttegården hvor innsatte kunne handle selv, var også et svært positivt moment, sammen med velvilligheten til ansatte for å skaffe varer. Det burde imidlertid vært en ordning for at innsatte kunne slippe å la matvareposene stå ute til luftetiden var over. Mathygienisk kan dette være et problem, spesielt på varme dager.

Selvforpleiningssystemet forutsetter at innsatte har tilgang til kjøkkenet i såpass stor utstrekning at logistikken med at alle skal få anledning til å lage mat og spise sammen går opp. Uforutsette innlåsing er i så måte svært uheldige, for i et selvforpleiningssystem kan det ikke være slik at innsatte blir forhindret fra å lage mat fordi de ikke har tilgang på kjøkkenet. Støy kan også være et problem for andre som oppholder seg i fellesskapet, men som ikke lager mat. Selv om det var satt inn støydempende tiltak, kunne ytterligere tiltak vært satt inn.

De store og grønne **luftegårdene** med gode muligheter for ulike aktiviteter i Froland og Mandal, var verdsatt av både innsatte og ansatte. Skal de kunne utnyttes i sitt fulle

potensiale, må et statisk regime både i forhold til tid til å være i luftegårdene og til å gjøre utbedringer – f.eks. sette opp takutstikk, nye og større drivhus og nytt utstyr til aktiviteter – mykes opp. Også regelverket setter stopper for å kunne utnytte disse områdene ved at forskrift til straffegjennomføringsloven § 3-10 ikke tillater innsatte å bevege seg fritt omkring i et fengsel med høyere sikkerhetsnivå. Et slikt strikt "timespace"-regime som dette legger opp til, synes ikke å passe inn i disse fengslene. Innsatte burde i mye større grad hatt muligheter til å være ute i luftegårdene. Å bare se på dem opplevdes som både frustrerende og provoserende, og enkelte innsatte unnlot derfor å forholde seg til dem ved å trekke for gardinen på cella. Samtidig finner vi at foruten forholdet til ansatte, var utsikt fra cella og utearealene av størst betydning for opplevelsen av livskvaliteten i fengsel.

Totalt sett er innsatte ganske fornøyd med M2015 fengslene (63 % gir en samlet skåre på mellom 6 og 10, der 10 er høyeste skåre), men innsatte i Mandal og Froland (gjennomsnittsskår 6.9) er mer fornøyd enn de i Eidsberg (gjennomsnittsskår 4.5). Eidsberg kommer også dårligere ut på fem av syv PCQ-dimensjoner og på forhold som kan direkte relateres til den fysiske utformingen av M2015 bygget og resten av fengselet. Utbedringen av M2015 fra byggingen av Eidsberg til byggingen av Mandal og Froland med større vindusflater som slipper mer dagslys inn, ser vi har positivt virkning på kvaliteten på livet i fengsel. Det samme har plassering av fengslet med tanke på utsikt og vektlegging av store, grønne utearealer.

Å koordinere bevegelsene til 96 innsatte i ett bygg med kun én trappegang mellom etasjene, er utfordrende. Selv om dette bare gjaldt ett av fengslene (Eidsberg) i denne studien, kan slike utfordringer også oppstå i andre fengsler. Å fordele innsatte på forskjellige bygg ville antakelig gjort logistikken noe enklere og redusert de ansattes påpasselighet og tidsbruk på forflytninger.

Noen anbefalinger

Basert på funn i denne studien vil vi helt til slutt komme med noen anbefalinger:

- Selvforpleining er en suksess. Bygg fengsler med egnede kjøkkenfasiliteter og sørg for at innsatte har nok tid til å lage mat. Ansatte må ivareta dem som faller utenfor ordningen.
- Plasser vaktrommene inne på avdelingene.
- Legg til rette for både store og små fellesskapsområder som fremmer samhandling mellom innsatte og mellom innsatte og ansatte.
- Sørg for støydemping i fellesskapsområdene.
- Teknologiske løsninger må ikke gå på bekostning av menneskelig kontakt.
- Bevar møtepunkter som fremmer relasjonsbygging og uformell sosial kontakt mellom ansatte og innsatte, og unngå å rasjonere bort "mellomrommene" som har stort potensiale for å skape gode relasjoner.
- Bygg fengsler som kan sysselsette alle innsatte, selv med fullt belegg.
- Bygg fengsler/avdelinger som kan skaleres opp og ned i forhold til sikkerhetsnivå og progresjon i soningen.
- Tilrettelegg for godt utsyn fra cellene.
- Lag romslige luftegårder med vegetasjon og gode aktivitetsmuligheter.
- Modell 2015 er et lite fleksibelt bygg. Flere mindre bygg og forskjellige bygg for forlegning og arbeidsdrift bør vurderes. Dette vil være i tråd med normalitetsprinsippet knyttet til å skille arbeid og fritid, og kan gjøre det lettere å holde innsatte atskilt.

LITTERATUR

Album, D. (1996) *Nære fremmede – pasientkulturen i sykehus*. Universitetsforlaget.

Armstrong, P. & Lowndes, R. (eds) (2018) *Creative Teamwork: Developing Rapid, Site-Switching Ethnography* (New York, 2018; online edn, Oxford Academic, 22 Mar. 2018), <https://doi.org/10.1093/oso/9780190862268.001.0001>.

Arntzen, M. G. Fengsel på boks. *Arkitektnytt* 4/2018. <https://www.arkitektnytt.no/tema/fengsel-pa-boks>.

Beijersbergen, K. A., Dirkzwager, A. J., van der Laan, P. H., & Nieuwebeerta, P. (2016) A social building? Prison architecture and staff–prisoner relationships. *Crime & Delinquency*, 62(7), 843–874.

Bentham, J. (1995) *The Panopticon Writings*. Verso.

Bosma, A. Q., van Ginneken, E., Palmen, H., Pasma, A. J., Beijersbergen, K. A., & Nieuwebeerta, P. (2020) A new instrument to measure prison climate: The psychometric quality of the Prison Climate Questionnaire. *The Prison Journal*, 100(3), 355–380.

Carpiano, R. M. (2009) Come take a walk with me: The “Go-Along” interview as a novel method for studying the implications of place for health and well-being. *Health & Place*, 15(1), 263–272. [doi:https://doi.org/10.1016/j.healthplace.2008.05.003](https://doi.org/10.1016/j.healthplace.2008.05.003).

Clark, A. & Emmel, N. (2010) Using walking interviews. *Realities*, 13, 1–6.

Creswell, J. W. & Clark, V. L. P. (2018) *Designing and Conducting Mixed Methods Research*. Sage (3. Ed).

Emerson, R. M., Fretz, R. I., & Shaw, L. L. (1995) *Writing Ethnographic Fieldnotes*. University of Chicago Press.

Emmel, N. & Clark, A. (2009) The methods used in connected lives: Investigating networks, neighbourhoods and communities. ESRC National Centre for Research Methods, *NCRM Working Paper Series*, 06/09. Retrieved from <http://eprints.ncrm.ac.uk/800/>.

Erickson, K., & Stull, D. (1998) *Doing Team Ethnography: Warnings and Advice*. Sage.

Forskrift om straffegjennomføring FOR-2002-02-22-183. Justis og beredskapsdepartementet.

Fransson, E. (2023) How prison spaces work on bodies: Prison design in the Norwegian youth units. In: D. Moran, Y. Jewkes, K-L. Blount Hill and V. St. John (Eds.) *The Palgrave Handbook of Prison Design*. Springer (pp. 413–442).

Fransson, E. (2018) The lunch table. Prison architecture, action forces and the young imprisoned body. In: E. Fransson, F. Giofrè & B. Johnsen (Eds.) *Prison, Architecture & Humans*. Cappelen Damm Akademisk (pp. 177–199). <https://doi.org/10.23865/noasp.31>.

Fransson, E. & Giofrè, F. (2019) Prison cells spaces, bodies and touch. In: J. Turner & V. Knight (Eds.) *The Prison Cell*. Palgrave (pp. 261–282).

Fransson, E., Giofrè, F. & Johnsen, B. (2018) *Prison, Architecture and Humans*. Cappelen Damm Akademisk. <https://doi.org/10.23865/noasp.31>.

Fransson, E. & Brottveit, G. (2015) Rådsmøtet som event. Lokale progresjons- og tilbakeføringspraksiser i et norsk høysikkerhetsfengsel inspirert av et deleuziansk blikk. *Psyke & Logos*, 36, 111–128.

Fridhov, I. M. & Grøning, L. (2018) Penal ideology and prison architecture. In: E. Fransson, F. Giofrè & B. Johnsen (Eds.) *Prison Architecture and Humans*. Cappelen Damm Akademisk (pp. 269–286). <https://doi.org/10.23865/noasp.31>.

Granheim, P. K. & Johnsen, B. (2014) *Kvaliteten på livet i fengsel for innsatte og tilsatte ved fengsel med lavere sikkerhetsnivå*. Rapport.

Grønvold, M. & Fransson, E. (2019) Møter i mellomrommet. En studie blant høyskolekandidater i straffegjennomføring om deres forståelse av miljøarbeid i fengsel. *Uniped*, 42(2), 180–193. <https://doi.org/10.18261/issn.1893-8981-2019-02-06>.

Håkonsen, K. D. (2018) Kriminolog kaller modulfengsler for maskiner. Fengselsleder forsvarer konseptet. *Fri Fagbevegelse* 16.03.2018. <https://frifagbevegelse.no/aktuell/kriminolog-kaller-modulfengslene-for-maskiner-fengselsleder-forsvarer-konseptet-6.158.535040.db13186bf5>.

James, F. (2018) "It's important to not lose myself." Beds, carceral design and women's everyday life within prison cells. In: E. Fransson, F. Giofrè & B. Johnsen (Eds.) *Prison Architecture and Humans*. Cappelen Damm Akademisk (pp. 151–176). <https://doi.org/10.23865/noasp.31>.

Jewkes, Y. (2018) Just design. Healthy prisons and the architecture of hope. *Australian & New Zealand Journal of Criminology*, 51(3), 319–338. <https://doi.org/10.1177/0004865818766768>.

Jewkes, Y., Moran, D. & Turner, J. (2019) Just add water: Prisons, therapeutic landscapes and healthy blue space. *Criminology & Criminal Justice*, (20)4, 381–398.

Johnsen, B. (2023) Designing green prisonscapes in Norway: Balancing considerations of safety and security, rehabilitation and humanity. In: D. Moran, Y. Jewkes, K-L. Blount-Hill & V. St. John (Eds.) *The Palgrave Handbook of Prison Design*. Palgrave Macmillan (pp. 679–701).

Johnsen, B. (2018) Movement in the prison landscape: Leisure activities – inside, outside and in-between. In: E. Fransson, F. Giofrè & B. Johnsen (Eds.) *Prison Architecture and Humans*. Cappelen Damm Akademisk (pp.

65–85). <https://doi.org/10.23865/noasp.31>.

Johnsen, B. & Granheim, P. K. (2012) Prison size and the quality of life in Norwegian closed prisons in late modernity. In: T. Ugelvik and J. Dullum (Eds.) *Penal Exceptionalism? Nordic Prison Policy and Practice*. Routledge (pp. 199–214).

Johnsen, B., Granheim, P. K. & Helgesen, J. (2011) Exceptional prison conditions and the quality of prison life: Prison size and prison culture in Norwegian closed prisons. *European Journal of Criminology*, 8(6), 515–529.

Kinney, P. (2021) Walking interviews: A novel way of ensuring the voices of vulnerable populations are included in research. In: M. Borcsa & C. Willig (Eds.) *Qualitative Research Methods in Mental Health: Innovative and Collaborative Approaches*. Springer International Publishing (pp. 65–82).

Kriminalomsorgsdirektoratet (2021) *Virksomhetsstrategi kriminalomsorgen 2021–2026*. <https://www.kriminalomsorgen.no/virksomhetsstrategi.583294.no.html>.

Kriminalomsorgsdirektoratet (2020) Disponeringsbrev KRUS 2020.

Kriminalomsorgsdirektoratet (2019) *Kriminalomsorgens retningslinjer for selvforpleining i fengsel og Overgangsbolig* (27.03.2019).

Kusenbach, M. (2003) Street phenomenology: The go-along as ethnographic research tool. *Ethnography*, 4(3), 455–485. <https://doi.org/10.1177/146613810343007>.

Liebling, A. (assisted by H. Arnold) (2004) *Prisons and their Moral Performance. A Study of Values, Quality and Prison Life*. Oxford University Press.

Liebling, A. (2011a) Distinctions and distinctiveness in the work of prison officers: Legitimacy and authority revisited. *European Journal of Criminology*, 8(6), 484–99.

Liebling, A. (2011b). Moral performance, inhuman and degrading treatment and prison pain. *Punishment & Society*, 13(5), 530–550.

Liebling, A., Johnsen, B., Schmidt, B. E., Rokkan, T., Beyens, K., Boone, M., Kox, M. & Vanhouche, A-S. (2021) Where two 'exceptional' prison cultures meet: Negotiating order in a transnational prison. *British Journal of Criminology*, 61(1), 41–60. <https://doi.org/10.1093/bjc/azaa047>.

Liebling, A., Schmidt, B. E., Beyens, K., Boone, M., Johnsen, B., Kox, M., Rokkan, T. & Vanhouche, A-S. (2021) Doing team ethnography in a transnational prison. *International Criminology*, 1, 123–134. <https://doi.org/10.1007/s43576-021-00014-1>.

Meld. St. 12 (2014-2015) *Utviklingsplan for kapasitet i kriminalomsorgen*.

Moran, D. (2019) Back to nature? Attention restoration theory and the restorative effects of nature contact in prison. *Health and Place*, 57, 35–43.

Moran, D. (2015) *Carceral Geography: Spaces and Practices of Incarceration*. Ashgate.

Moran, D., Jones, P. I., Jordaan, J. A. & Porter, A. E. (2023) Does nature contact in prison improve wellbeing? Greenspace, self-harm, violence and staff sickness absence in prisons in England and Wales. In: D. Moran, Y. Jewkes, K-L. Blount-Hill & V. St. John (Eds.) *The Palgrave Handbook of Prison Design*. Palgrave Macmillan (pp. 657–678).

Moran, D. & Turner, J. (2019) Turning over a new leaf? The health-enabling capacities of nature contact in prison. *Social Science and Medicine*, 231, 62–69.

Pink, S., & Morgan, J. (2013) Short-term ethnography: Intense routes to knowing. *Symbolic Interaction*, 36(3), 351–361. <https://doi.org/10.1002/symb.66>.

Prosjekt Norge (år ukjent) *Demoprojekt: Standardisering og*

modulbygging av fengselsbygg.

<http://v1.prosjektnorge.no/files/pages/635/demonstarsjons-prosjekter/speed-up-prosjekt-standardisering-av-fengselsbygg-sendt-til-speedup.pdf>.

Riksrevisjonen (2022–2023) *Riksrevisjonens undersøkelse av helse-, opplærings- og velferdstjenester til innsatte i fengsel*. Dokument 3:4. <https://www.riksrevisjonen.no/globalassets/rapporter/NO-2022-2023/helse-opplarings-og-velferdstjenester-til-innsatte-i-fengsel.pdf>

Skog, O. J. (2005) *Å forklare sosiale fenomener. En regresjonsbasert tilnærming*. Cappelen Akademisk.

Skowroński, B. & Talik, E. (2021) Quality of life and its correlates in people serving prison sentences in penitentiary institutions. *International Journal of Environmental Research and Public Health*, 18(4), 1655.

Tonkin, M. (2016) A review of questionnaire measures for assessing the social climate in prisons and forensic psychiatric hospitals. *International Journal of Offender Therapy and Comparative Criminology*, 60(12), 1376–1405. <https://doi.org/10.1177/0306624X15578834>.

Denne forskningsrapporten presenterer en undersøkelse med hovedfokus på dynamikken mellom den arkitektoniske utformingen av fengsler med M2015-design og den opplevde kvaliteten

på livet i disse fengslene. Fengslene som er inkludert i undersøkelsen, er Indre Østfold fengsel avdeling Eidsberg, Agder fengsel avdeling Froland og Agder fengsel avdeling Mandal. Fengslene har høyt sikkerhetsnivå og er for menn.