



KRIMINALOMSORGEN

# Årsmelding 2009

Kriminalomsorgens utdanningscenter KRUS



# Innholdsfortegnelse

Dette er KRUS 2009 .....	1
Direktørens forord .....	2
Internasjonalt arbeid i 2009 .....	3
Oversikt over KRUS internasjonale samarbeidspartnere og prosjekter	5
Fengselsskolen / grunnutdanningen .....	6
Lærerstab .....	6
Pedagogisk organisering .....	7
Strategier og andre faglige utfordringer .....	7
Utdanning på høgskolenivå og ny stortingsmelding .....	7
Tilsatte i verksdriften - VBU .....	8
Uteksaminerte verksbetjenter 2002 – 2009 .....	8
Fengselsfaglig seksjon .....	9
Aspirantkullene ved Fengselsskolen 2004 – 2010 .....	12
Antall uteksaminerte 2004 – 2009 og prognose for 2010 – 2011 .....	12
Antall søkere til Fengselsskolen .....	12
Forsknings- og utviklingsavdelingen .....	13
Kursvirksomhet .....	13
Rus og kommunikasjon - grunnmoduler .....	15
Kognitive programmer .....	15
Annen kursvirksomhet .....	15
Lederutviklingsprogrammet LUP .....	15
Konferanser .....	15
Utviklingsarbeid .....	16
Forskning og publikasjoner .....	16
Året 2009 i bilder .....	18
Administrasjonsavdelingen .....	23
Budsjett og regnskap 2009 .....	26
Tilsatte på KRUS 2009 .....	28

Utgitt av: Kriminalomsorgens utdanningssenter KRUS, Dokumentsenteret, Postboks 694, 4305 Sandnes

Fakturaadresse: Postboks 6138 Etterstad, 0602 Oslo, [www.krus.no](http://www.krus.no)

Copyright © 2009 Kriminalomsorgens utdanningssenter KRUS, Oslo

Det må ikke kopieres fra denne bok i strid med åndsverkloven eller avtaler om kopiering inngått med Kopinor, interesseorgan for rettighetshavere

# Dette er KRUS 2009

Kriminalomsorgens utdanningscenter KRUS er kompetansesenter for kriminalomsorgen i Norge. Vår oppgave er å tilføre kriminalomsorgens tilsatte kunnskaper, ferdigheter og holdninger i tråd med etatens mål og verdier.

KRUS har tre avdelinger:

- Avdeling for grunnutdanning består av Fengselsskolen, som gir grunnutdanning til alle som skal bli fengselsbetjenter i Norge, fengselsfaglig seksjon, som er aspirantenes personalavdeling og verksbetjentutdanningen, som tilbyr etatsutdanning for verksbetjenter;
- FoU-avdelingen bidrar gjennom kurs, seminarer, konferanser og forskning, evaluering og veiledning til en kunnskapsbasert utvikling av kriminalomsorgen.
- Administrasjonsavdelingen er teknisk arrangør for fagseminar, står for fellestjenester som kurs-hotell, vedlikehold, økonomi, personalbehandling, kontorstøtte, sentralbord og datanettverk, og har redaktøransvaret for nettsidene [www.krus.no](http://www.krus.no)



## Direktørens forord

NOKUT prosessen (Norsk Organ for Kvalitet i høyere Utdanning) har på mange måter preget hele Krusorganisasjonen i 2009. Høyskole spørsmålet kom for første gang opp på 80 tallet (!) i kriminalomsorgen, men først da Stortingsmelding nr 37: Straff som virker – mindre kriminalitet – tryggere samfunn omtalte kompetanse, kunnskapsutvikling og kvalitetssikring ble det fart i sakene.

Vi valgte å etablere et prosjekt med en ekstern og en intern prosjektleder for å samle all nødvendig dokumentasjon og utvikle innhold og form i undervisningen, fram mot en akkrediteringssøknad. Ledergruppa har fungert som prosjektgruppe og det ble opprettet en styringsgruppe med representasjon fra alle fagforeningene samt hovedverneombudet. For å sikre forankring hos de sentrale tillitsvalgte og i KSF har vi en kontaktgruppe som møtes ca hver 3.måned.

Vi har forsøkt å involvere flest mulig av medarbeiderne i ulike arbeidsgrupper, møter og refleksjoner i prosessen da en framtidig høyskole vil angå alle ansatte. Dette løpet har gått parallelt med et høyt aktivitetsnivå generelt.

Grunnutdanningen hadde nok et år med fullt trykk på ordinært opptak og tre desentrale opplegg. Et ekstraordinært kull i Bergen fengsel begynte sin toårige utdanning i september.

Vi hadde faktisk fire høytidelige vitnemålsutdelinger dette året og kunne tilby etaten 200 pliktårsbetjenter med fersk kompetanse! Samarbeidet med NAV om kvalifisering av søkere med annen kulturbakgrunn fortsatte med nødvendige justeringer og har vist seg som et viktig tiltak både for samfunn og kriminalomsorg. Det ble utdannet 29 nye verksbetjenter i 2009. Vi er svært fornøyde med at denne utdanningen kom igang igjen.

FOU-avdelingen har avviklet videreutdanningskurs og fagsamlinger med hele 1999 kursdeltakere i 2009.

Som en del av vårt internasjonale engasjement kan nevnes at det ble gjennomført VINN-opplæring av 60 tilsatte ved Akademiet i Ryazan og de norske VINN-håndbøkene er blitt utgitt på russisk i 2009. En hyggelig sak som bør omtales her er at fordypningsmodulene i LUP fra året før, ble så populære at de ble videreført i 2009 som ordinære kurs.

Administrasjonsavdelingen har brukt mye tid på utvikling av I-senteret som studieadministrasjon og førstelinjetilbud for aspirantene i 2009. Det nye tilbudet innebærer samarbeid mellom alle som jobber med aspiranter og tilbakemeldingene viser at dette har vært vellykket. Generelt kan det understrekes at det er utfordrende å jobbe med støtte og service i en hektisk organisasjon på to adresser.

”Nye Krus” ble etablert ifbm at leieavtalen vår i Teisenveien gikk ut pr 1.1 2010. Vi benyttet oss av muligheten for en forlengelse i ytterligere 5 år, og i løpet av høsten ble ulike muligheter for samlokalisering med kursvirksomheten og utvidelser utredet. Statsbygg har vært en nyttig og verdifull samarbeidspartner.

Tilslutt; forskning og kunnskap er sentrale begreper i stortingsmeldingen. Kriminalomsorgen og Krus ble tilført to nye forskningsmedarbeidere høsten 2009; en bemanningsøkning på 66 %!

Det har vært et spennende år med mange utfordringer, men samtidig med mye godt faglig arbeid.

Jeg vil takke ledere og medarbeidere for innsatsen, og ønske velkommen til et historisk år for Krus i 2010!

KRUS, 1. mars 2010

Harald Føsker, direktør.

## Internasjonalt arbeid i 2009 av Janne Helgesen og Egil Larsen



*KRUS-delegasjon på besøk i St. Petersburg*



*KRUS på besøk i Ryazan, Russland*



*Besøk fra Holland*



*Rundebordskonferanse i Moldova*

KRUS har i en årrekke hatt samarbeid internasjonalt og i de siste årene har dette samarbeidet økt betraktelig. Spesielt i forhold til Russland har det vært høyt og økende og etter hvert også med land innenfor EU.

Det samarbeidet som har vart lengst er det nordiske samarbeidet om fengselsbetjentutdanningen. Der treffes skolesjefene årlig, og det forgår i tillegg et utstrakt samarbeid mellom landene når det gjelder møter for fagpersoner i forbindelse med utvikling av utdanningene i det enkelte land.

Dette nordiske ledelsessamarbeidet har også ført til samarbeid på områder som programvirksomhet og forskningssamarbeid. Noe som har båret frukter og som har stor betydning for fagutviklingen i Norden. Miljøene i de enkelte land er små så et slikt samarbeid der man treffer kolleger som jobber med de samme fagområdene har vært av uvurderlig betydning.



Finsk besøk på KRUS



Danske KUC kommer gjerne på besøk på KRUS



ICPA på besøk



KUC, Danmark

En KRUS-forsker er medlem i det Nordiske residivprosjektet, som har utarbeidet en residivstatistikk for hele Norden. En rapport er under utarbeidelse, som ventes ferdig i mars 2010. Arbeidet er et nybrottsarbeid, som omfatter en tilbakefallsmåling av cirka 60.000 individer i Norden. KRUS har også i 2009 levert bidrag og deltatt i samarbeidet i forskningsgruppen i International Roundtable of Correctional Excellence (IRCE). En referansemålingsrapport om trender og utviklingstrekk i medlemslandene i årene 2004 - 2008 er levert medlemslandenes ekspedisjonsjefer i 2009.

I september deltok tre av forskerne på KRUS på det årlige, nordiske internforskermøtet, som denne gang ble avholdt i Stockholm. Det nordiske samarbeidet om en nordisk statistikk for kriminalomsorgen i Norden fortsetter. I 2010 overtar Danmark redaktøransvaret etter Norge.

I september arrangerte KRUS og Akademiet i Ryazan et seminar om kvinners soningssituasjon, er-

faringer og forskning knyttet til programmet "VINN samtale og motivasjonsprogrammet for kvinner", som er oversatt til russisk under navnet ПОБЕДА. Forskere ved akademiet i Ryazan har skrevet et kapittel om kvinners straffegjennomføring i de nye russiske manualene.

Dette samarbeidet med ulike institusjoner i Russland har kommet i stand etter bilaterale avtaler mellom Norge og Russland på høyt nivå. Samarbeidet har pågått i flere år og utviklet seg etter hvert til mange områder innenfor norsk og russisk kriminalomsorg.

KRUS er også inne i to samarbeidsprosjekter når det gjelder utdanning som gjelder EU-sektoren i sentrale deler av Europa. Det ene er et prosjekt der Frankrike, Italia, Sveits, Sverige, Romania, Belgia, Spania, Catalonia, Kroatia og Norge er med. Det andre er et prosjekt som har sitt utspring fra Selford University i Manchester i England og som omhandler Romania, Kroatia, Irland, de Baltiske stater og Norge.

Det første samarbeidet har intensjoner om utveksling av studenter og lærere og drive forskningsprosjekter på tvers av landene. Norge har allerede i 2009 hatt besøk av to franske studenter i to uker som var i et ledelsesprogram.

KRUS gjennomfører årlig en studietur til England for aspirantene som er i sitt avslutningsår. Dette er også et samarbeid som har pågått i mange år og som gir godt faglig utbytte for alle deltakere.



Besøk av fremtidige fengselsledere fra Frankrike: Céline Tripiana og Marion Vernadat, fra ENAP (Ecole Nationale d'Administration Pénitentiaire)

## Oversikt over KRUS internasjonale samarbeidspartnere og prosjekter:

### NORDISK SAMARBEID:

Nordisk Utdanningsgjefsmøte  
 Nordisk seminar for fengselsledere  
 Nordisk seminar for friomsorgen  
 Nordisk programforum – generelt  
 Nordisk samarbeid og erfaringsutveksling, multi- og bilateralt, programmer etc  
 Nordisk statistikk  
 Nordisk residivgruppe  
 Nordisk internforsker møte  
 Bistår kriminalvården i Sverige med tester ifm Brottsbrytet utvikling og forskning  
 VINN opplæring ifm bruk i svensk kriminalvård  
 MI – samarbeid med Sverige og Danmark gjennom opplæring og erfaringsutveksling. Deltagelse på MINT-samlinger som er et nettverk for MI-instruktører.  
 Nordisk kriminalomsorgsbibliotekarforum  
 NADE, internasjonal  
 E-læringsorganisasjon  
 ICPA, section Training and Development  
 Universitetet i Aberdeen (SIK)  
 Universitetet i Leicester (programutvikling/evaluering)

ICPS, Kings College i London  
 Prison and Probation Services i England (Ekskursjoner og stort nettverk)  
 Salford University Manchester England (Distance Learning)  
 Correctional Service of Canada (rusprogrammer, training)  
 Irland, Institute of Technology, Sligo. Utdanning av fengselsbetjenter på høyskolenivå.  
 EU-samarbeid

### NETTVERK, PROGRAM-SAMARBEID:

Instituttet i Ryazan og St. Petersburg i Russland.  
 Russland – straffegjennomføring for kvinner, VINN samtalegrupper  
 Sverige – straffegjennomføring for kvinner, VINN samtalegrupper  
 Høyskolen i Bodø, VINN  
 Kriminalomsorgen i Sverige ifm Brottsbrytet og VINN  
 Philip Priestly i England ifm One to One Sverige og Danmark, MI – samarbeid om opplæring og erfaringsutveksling.  
 Europeiske styringssamlinger MI

### (MINT)

Kognitiv teori – deltagelse på felles nordisk opplæring i regi av Universitetet i Umeå  
 Kanadisk kriminalomsorg NSAP / RIF / Mitt valg.  
 Danmark KUC, Konflikthåndtering: påbegynt samarbeid  
 NSAP / RIF / Mitt valg: samarbeider med kanadisk kriminalomsorg om utdanning til programmene.  
 SIK: samarbeid med Univ i Aberdeen.

### NETTVERK IFBM INTERNASJONALE ORGANISASJONER/AVTALER/POLITISKE FØRINGER:

Europarådet  
 International Corrections And Prisons Association (ICPA)  
 International Centre for Prison Studies (ICPS)  
 International Roundtable, Statistikk samarbeid  
 Norwegian Association for Distance Education (NADE)  
 National Substance Abuse Program (NSAP)

KRUS uteksaminerte i 2009 til sammen 129 aspiranter til ordinær pliktårstjeneste i 2010. Dette er et lavere antall enn i 2008, men vi har flere kull som er i gang med sin utdanning. Ved desentralisert utdanning på Kongsvinger ble det uteksaminert 23 aspiranter, ved desentralisert utdanning på Ravneberget og Åna ble det uteksaminert henholdsvis 23 og 21 aspiranter. Totalt ble det 196 nye fengselsbetjenter fra KRUS i 2009. Det såkalte "mai-kullet" på 75 aspiranter avslutter sin utdanning i mars 2010.

To kull med aspiranter startet sin utdanning i 2009. Ved ordinært kull ble det tatt opp 175 aspiranter. En ekstraklasse på 25 aspiranter som skal gjennomføre hele sin utdanning i Bergen fengsel startet med et forkurs på KRUS i september.

## Fengselsskolen/ grunnutdanningen

Av avdelingsleder Egil Larsen



### Aktivitet

Det har i 2009 vært stor aktivitet på KRUS når det gjelder grunnutdanning av betjenter. Antallet ordinære aspiranter i ordinært praksisår var et litt stort kull på 175, mot 117 i 2008.

På teoriåret derimot var det 129 aspiranter som mottok sitt vitnemål av avdelingsdirektør Unni Gunnes i slutten av november. I tillegg var det 75 aspiranter som gjennomførte sitt teoriår i 2009, men som hadde 3 mnd igjen av sitt praksisår (mai-kullet).

Etter initiativ fra politisk ledelse startet 25 aspiranter opp en desentralisert betjentutdanning i Bergen fengsel pga mannskapsmangel.

Ved det ordinære opptaket var kvinneandelen 48 %. Gjennomsnittsalderen var ca 27 år. For "Bergenskullet" var gjennomsnittsalderen ca 32 år.

Kongsvinger-kullet hadde sin avslutning i mars. Ravneberget-kullet og Åna-kullet hadde sine avslutninger på samme tid som ordinært kull i november.

Som en spesialordning ble Tromsø fengsel bedt om å ha to aspiranter plassert i Vadsø fengsel til enhver tid i hele praksisåret. Dette var en slags turnusordning.

### Lærerstab

Stort aspirantopptak, både sentralt og desentralisert, førte til stort lærerbehov på teoriåret i 2009. Teoriåret hadde nesten det samme antall aspiranter og lærere som i 2008. I tillegg var det behov for lærerkrefter til de desentraliserte oppleggene for Kongsvinger-kullet, Ravneberget-kullet og Åna-kullet.

Det ble ansatt nye lærere på slutten av 2008 og i starten på 2009 for å kunne dekke opp for alle behovene. De nye ble tilsatt i engasjementer. På slutten av 2009 måtte fire lærere i engasjementer slutte pga budsjettssituasjonen i 2010.

Lærerstab er en blanding av akademikere og fengselsfaglærere (fengselsbetjenter med tilleggsutdanning på høyskole- og universitetsnivå). Etter hvert har alle erfaring fra jobb som betjenter/ekstrabetjenter ved at de tar vakter i perioder vi ikke har aspiranter. Noen har også annen fengsels erfaring. Nye yngre kolleger med "fersk akademisk utdanning" og nye erfarne kolleger fra andre høyskole- og fagmiljøer har tilført fagmiljøet på KRUS mye nytt og vært en faglig nyttig utfordring for eldre kolleger.



## Pedagogisk organisering

Utdanningen av fengselsbetjenter er temabasert. Hvert tema har en fagansvarlig og en tverrfaglig sammensatt faggruppe av lærere/veiledere som utarbeider opplæringen i tråd med studieplanen. Studieplanen er diskutert og godkjent av KSF.

Grunnutdanningen bruker casebasert organisering og problembasert læring (PBL) som en viktig inspirasjon i tilretteleggingen av opplæringen. I praksisåret er aspirantene i hvert opplæringsfengsel delt inn i basisgrupper som jobber sammen under veiledning av aspirantleder/veiledere. De avlegger eksamen i Praktisk fengselslære (Tema 3) i slutten av det første året.

Resten av temaene blir avsluttet på teoriåret. Aspirantene på teoriåret er delt inn i seminargrupper på ca 30. Hver seminargruppe har vært ledet av et lærerteam på tre personer. Seminargruppa er igjen delt inn i 4 basisgrupper som er faste gjennom hele teoriåret. Hver seminargruppe har sitt eget seminarrom (klasserom) og basisgruppene har egne grupperom. Lærernes viktigste oppgaver er forelesninger i auditoriet og veiledning av aspirantene i deres arbeid. Veiledningen foregår enten i grupper eller individuelt. Noen oppgaver er diskusjonsoppgaver, noen er praktiske øvelser og atter andre er skriftlige arbeider, både korte og mer omfattende. Seminargruppene brukes til oppsummering av forelesninger, framlegg av gruppearbeid eller diskusjoner av oppgaver. Det er alltid lærere/-veiledere fra teamet til stede i seminargruppene. Teamet planlegger og tilrettelegger for aktivitet i tråd med studieplan, timeplan og hva som er bestemt på veiledermøtene.

Den formative vurderingen er gjennomført med fagartikler som er blitt vurdert som en del av grunnlaget for karaktersetning i de enkelte temaene. Summativ vurdering, skoleeksamener, både skriftlig og muntlig, gjennomføres fortsatt, men i mindre omfang enn tidligere.

Vi merker at kvaliteten i skriftlig framstilling er økende blant aspirantene pga mer vektlegging på skriftlige arbeider, bl.a. i å skrive mer omfattende fagartikler.

## Strategier og andre faglige utfordringer

Som i hele kriminalomsorgen møter også KRUS stadig nye faglige utfordringer. Både fagstrategien som kom i 2004, og andre strategier har fokus i opplæringen og er blitt enda bedre integrert. Dette

gjøres ved at de legges inn under de rette temaene, og at vi bl.a. benytter oss av personer fra KSF som forelesere. Deretter blir emnene tatt opp i seminargrupper og basisgruppearbeid.

Stortingsmelding 37 har fått betydning for grunnutdanningen med styrking av noen faktorer i utdanningen og noen nye. I 2009 har vi styrket oppmerksomheten på sikkerhet. Det brukes både interne og eksterne forelesere i temaet. Som en del av dette har vi et utvidet fokus på organisert kriminalitet.

Vi har i tillegg videreført egne forelesninger om ADHD.

Etter oppfordring fra KSF har vi økt vår oppmerksomhet på datasikkerhet, personvern og RJ.

## Utdanning på høghskolenivå og ny stortingsmelding

I Stortingsmelding nr 37 har fokus økt på å kvalitetssikre utdanningen av fengselsbetjenter. En viktig utfordring i stortingsmeldingen er veien mot en studiepoengbasert utdanning.

I tråd med forventningene i denne meldingen og forventningene i tildelingsbrevet, har Fengselsskolen lagt sin utdanning på et nivå som kan sammenliknes med annen utdanning på høghskolenivå.

Fengselsskolen og KRUS har i tildelingsbrevet fått en klar bestilling om å utvikle utdanningen og forberede en søknad til NOKUT om godkjenning av utdanningen med studiepoeng.

Det har i 2009 vært jobbet intensivt med utarbeidelse av nye studieplaner, opplæringsorganisering og utvikling av praksisåret i tråd med NOKUT-krav.

Fagpersonalet har i 2009 brukt betydelig med tid på dette arbeidet ved at mange er involvert i ulike arbeidsgrupper, og at temaet tas opp på alle møter og personalsamlinger. En viktig side ved arbeidet er at man hele tiden er oppmerksomme på at tillemplingene i utdanningen til kravene fra NOKUT må skje innenfor en etatsutdanningsramme.

Ved tilsetting av nye lærere legges det nå vekt på at det skal være personer som er kvalifiserte til å undervise/veilede på høghskolenivå.

Når det gjelder utdanningen av fengselsbetjenter henviser vi interesserte til å gå inn på KRUS sine hjemmesider [www.krus.no](http://www.krus.no) og se på studieplanen for 2009 og studieplanen for 2010.

## Tilsette i verksdriften - VBU



VBU-kullet 2009

Dette er et opplæringsforløp som går over to semestre. Det er tidligere utdannet fem kull med denne ordningen. Opplæringsplanen for etatsutdanningen for verksbetjenter ligger på KRUS sin hjemmeside. Etter at verksbetjentutdanningen (VBU) hadde en pause i 2008 på grunn av et svært stort aspirantkull, har VBU i 2009 gjennomført utdanning for et kull noe større enn vanlig.

En gruppe på 32 startet opplæringen i februar 2009. Utdanningen har gått over 10 måneder. Det ble uteksaminert 29 verksbetjenter i desember 2009. I 2007 kom deltakerne fra 17 forskjellige fengsler og fra samtlige regioner. I 2009 var også deltakerne fra i alt 17 fengsler og alle regionene, representert med Vadsø fengsel i nord og Kristiansand fengsel i sør. Blant de 17 fengslene, var det en overgangsbolig som var med. Det var Auklend overgangsbolig, som ligger i Stavanger.

Dette var det sjette kullet som arbeider nettbasert, det fjerde kullet som har tatt utdanningen over 10 måneder, og det tredje kullet som har kjørt det hele via internett. Totalt er det nå utdannet rundt 250 betjenter på denne utdanningen. Gjennomføringen har bestått av en blanding av fjernundervisning og tre separate ukesamlinger. Samtlige ukesamlinger ble gjennomført på KRUS i Oslo.

Fjernundervisningen har fullt ut foregått via internett og ved bruk av Skype som konferansetelefon og EdOnWeb som læringsplattform. Dette er det siste kullet som bruker EdOnWeb som læringsplattform. Grunnutdanningen på KRUS har innført It's Learning som plattform. Etatsutdanningen for ansatte i arbeidsdriften vil fra og med 2010 legges over på It's Learning.

### Uteksaminerte verksbetjenter 2002 – 2009

År	2002	2003	2004	2005	2006	2007	2008	2009
Antall	23	45	24	25	27	26	0	29

Grunnutdanningen består også av en uniformert del – fengselsfaglig seksjon. Seksjonen består av fengselsinspektør og 6 fengselsførstebetjenter. Fengselsfaglig seksjon fovalter arbeidsgiveransvaret for aspirantene og er deres nærmeste overordnede på teoriåret.

## Fengselsfaglig seksjon

Av Fengselsinspektør Ellen Ekhaugen



Videre har seksjonen ansvaret for oppfølging av praksisfengslene og det faglige innholdet i praksisåret, sammen med den øvrige delen av grunnutdanningen. Fengselsfaglig seksjon har også sekretariatsfunksjon for Aspirantnemnda.

I 2009 benyttet vi Vadsø fengsel som praksisfengsel, som et tillegg til Tromsø fengsel. Ved oppstart av året var det til sammen 14 praksisfengsler.

17 5 aspiranter startet sin fengselsbetjentutdanning i januar 2009. Av disse var 84 kvinner og 91 menn, noe som gir en kvinneandel på 48 prosent. En aspirant var samisktalende, og 14 aspiranter med flerkulturell bakgrunn ble tatt inn på kullet. 33,7 prosent, nærmere bestemt 59 aspiranter, hadde erfaring fra fengsel før de startet sin utdanning hos oss. Gjennomsnittsalderen ved oppstart var 27 år og 2 måneder. Av de 175 tilsatte aspiranter, fullførte 163 det første året.

I slutten av mars ble 22 aspiranter uteksaminert fra desentralisert utdanningsforløp ved Kongsvinger fengsel. I september ble et nytt desentralisert forløp for 25 aspiranter startet opp i Bergen fengsel. De desentraliserte utdanningsforløpene ved henholdsvis Ravneberget fengsel og Åna fengsel ble avsluttet i november. 21 aspiranter ved Åna fengsel og 24 aspiranter ved Ravneberget fikk utdelt sine vitnemål.

Som i de to foregående årene, gjennomførte Fengselsskolen også i 2009 et kurs over 12 uker i samarbeid med NAV Intro og Hero kompetansesenter i Oslo. Hensikten er å kvalifisere søkere med flerkulturell bakgrunn for opptak til Fengselsskolen. I forbindelse med dette kurset ble det gjennomført egen annonsering med påfølgende inntaksdag i regi

av KRUS. 20 personer ble innkalt til informasjonsmøte, etter at 62 personer hadde søkt og blitt vurdert. Det var bra pågang av henvendelser til både NAV og Fengselsskolen i forbindelse med kurset.

Tretten personer med bakgrunn fra ti ulike nasjoner deltok på kurset, hvorav seks deltakere ble tilbudt stilling ved Fengselsskolens kull 2010-2011.

Fengselsskolen gjennomførte også i 2009 et omfattende informasjons- og rekrutteringsarbeid. Dette arbeidet foregikk enten i egen regi eller i samarbeid med lokale fengselsenheter. Vi deltok på de fleste større utdanningsmessene i de store byene i landet, hvor vi også fikk bistand fra Åna fengsel, Stavanger fengsel, Bergen fengsel, Tromsø fengsel og Oslo fengsel. Disse messene gikk av stabelen i januar og februar.

Seksjonen holder veilederkurs i samarbeid med grunnutdanningen, for alle aspirantveiledere i praksisåret. Kurset er en grunnmodul som går over fire dager. En erfaringskonferanse ble gjennomført i oktober, der samtlige praksisveiledere deltok.

Faget pasifisering og konflikthåndtering tilligger seksjonen. Fagutvikling i det henseende er sentralt. Det ble i 2009 gjennomført kurs og erfarings-samlinger for instruktører i pasifisering.

Gjennom året har seksjonen vært sentral i forbindelse med NOKUT prosessen. Det er særlig den praktisk/teoretiske delen av Fengselsskolen som må utvikles og kvalitetssikres.



*Teisenkullet 2009*



*Ravnebergetkullet 2009*

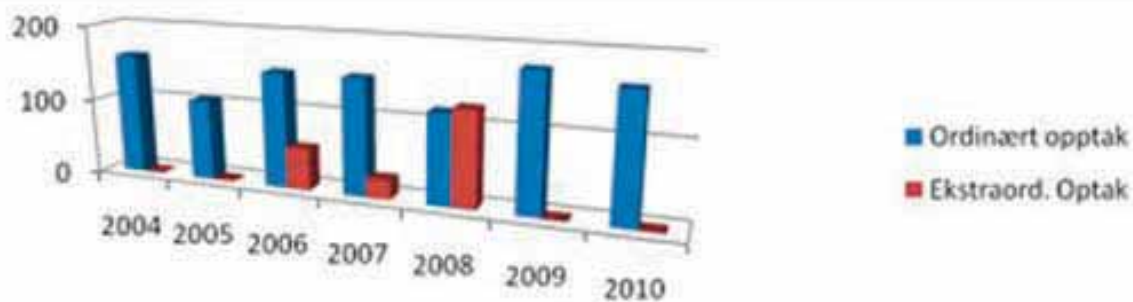


*Kongsvingerkullet 2009*



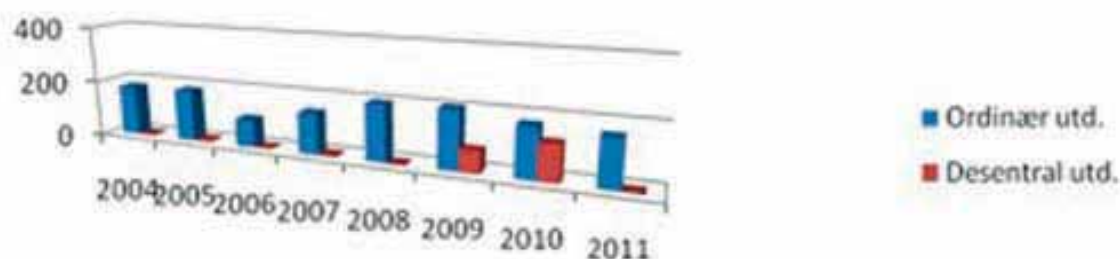
*Ånakullet 2009*

## Aspirantkullene ved Fengselsskolen 2004-2010



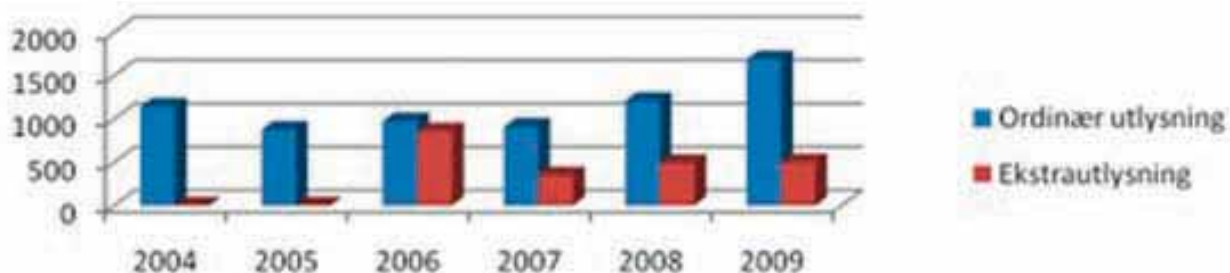
År	2004	2005	2006	2007	2008	2009	2010
Antall	159	105	150 ordinært 54 ekstra	151 ordnært 25 Kongsvinger	117 ordinært 24 Ravneberget 23 Åna 77 ekstra (mai)	176 ordinært	159 ordinært (inkl. 25 til Ravneberget)

## Antall uteksaminerte 2004 - 2009 og prognose for 2010 - 2011



År	2004	2005	2006	2007	2008	2009	2010	2011
Antall	178	182	98	144	198	201	173 74 (Maikullet)	159 (inkl 24 Ravneberget) + 24 Bergen

## Antall søkere til Fengselsskolen



År	2004	2005	2006	2007	2008	2009
Antall	1139	876	972 + 860	908 + 203 + 144	1207 + 492 (mai)	1683 + 500 Bergen

Forsknings- og utviklingsavdelingen (FoU) på KRUS består av 16 ansatte (leder, forskere, seniorrådgivere, rådgivere og bibliotekar). Etter- og videreutdanning tar hoveddelen av ressursene i FoU-avdelingen gjennom en utstrakt kurs-, seminar- og konferansevirksomhet. I tillegg drifter FoU-avdelingen også utvikling av påvirkningsprogrammer, forskning og evaluering, samt tiltaket Sikkerhet i Kriminalomsorgen.

## Forsknings- og utviklingsavdelingen

Av avdelingsleder Janne Helgesen, FoU-avdelingen



### Kursvirksomhet

KRUS har de siste årene stadig utvidet sitt kurstilbud både i forhold til antall og type kurs ut fra hva etaten ser som sitt kompetansebehov. Det skilles mellom ulike kurs, fagsamlinger, konferanser og programmer. Som det presiseres i strategi for faglig virksomhet (2004–2008) skal programmer i kriminalomsorgen støttes av forskning.

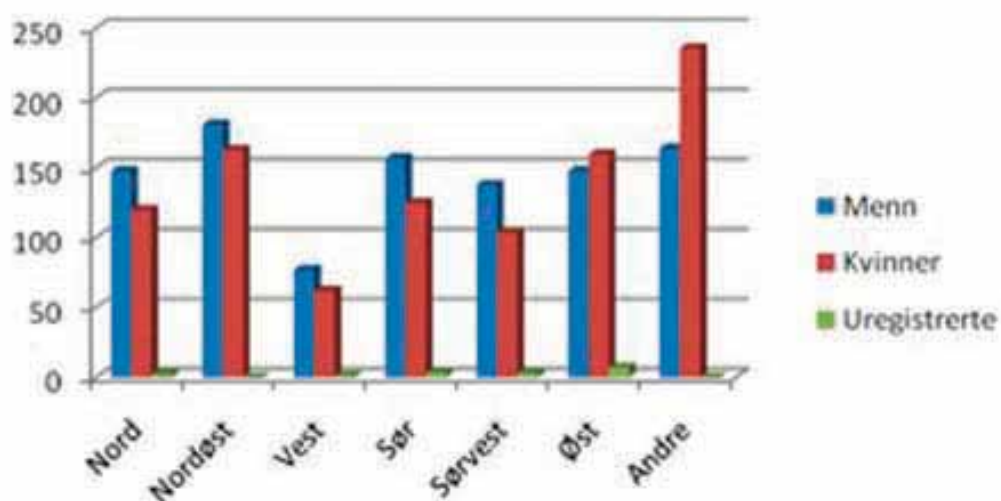
KRUS-katalogen for 2009 er i hovedsak gjennomført etter planen, bortsett fra noen kurs som måtte avlyses fordi det ikke var nok påmeldte. Noen oppdrag har kommet i tillegg til den opprinnelige årsplanen, og det har vært utfordrende og spennende prosjekter å ta fatt på.

I 2009 deltok 1999 deltakere på kurs, fagsamlinger og seminarer hos KRUS. Av disse var ca. 41 % kvinner og 51 % menn. Dette er et stort antall, spesielt sett i forhold til at etaten har vel 3200 tilsatte til sammen.

Alle kursdeltakerne besvarer et spørreskjema ved deltakelse på kurs i regi av KRUS. Tilbakemeldingene på faglig kvalitet og gjennomføring av kursene er jevnt over svært gode, og det har vært en positiv utvikling på tilbakemeldinger de siste årene. Lokalene i Ulvenveien 111 vurderes som godt egnet til kursgjennomføring av deltakerne.

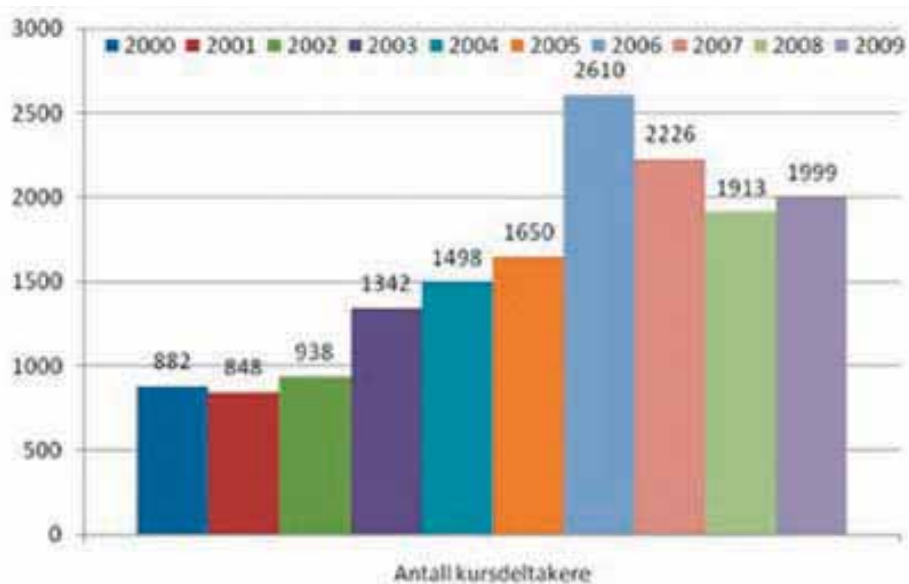
Kjønn/region	Nord	Nordøst	Vest	Sør	Sørvest	Øst	Andre	Sum
Menn	148	181	77	157	138	148	164	1 013
Kvinner	120	163	62	125	104	160	236	970
Uregistrert	2	0	1	3	3	7	0	16
Totalt	270	344	140	285	245	315	400	1 999

Tabell 1: Kursdeltakere 2009, fordelt på regioner og kjønn



(“Uregistrerte” = Kan bl.a. være desentraliserte aspirantkull på ukekurs på KRUS)

Tabell 2: Antall kursdeltakere i perioden 2000 - 2009





## Rus og kommunikasjon - grunnmoduler

Grunnmodulene er fire kurs som tilbyr kjernekompetanse innenfor tema som er sentrale for alle som jobber med domfelte. Det handler spesielt om rusmiddelkunnskap og kommunikasjon, og kursene er Rusproblematikk, Motivasjonssamtalen (MI), Gruppeprosess og Formidling og kommunikasjon. Kurset i rusproblematikk har vært et populært kurs i flere år. Kunnskap om rus og rusmisbruk er sentralt for alle tilsatte som møter varetektsinnsatte eller domfelte. Derfor sto satsingen på rusproblematikk sentralt også i 2009 med tilbud om flere kurs. Kurset skal gi et helhetlig perspektiv på kriminalomsorgens arbeid innenfor rusfeltet.

## Kognitive programmer

KRUS har fagansvar for utvikling og opplæring av i alt 11 kognitive endringsprogrammer. Det er i løpet av året gitt opplæring etter oppsatt plan.

National Substance Abuse Program (NSAP) er et ferdighetsbasert kognitivt atferdsprogram som tilbys domfelte med rusproblemer, og som leder deltakerne gjennom utforskning av ulike livsområder. I løpet av programmet lager deltakerne sine personlige, konkrete og realistiske planer for å mestre høyrisikosituasjoner relatert til rus og kriminell atferd. KRUS har, i samarbeid med Kompetansesenter for sikkerhets- fengsels- og rettspsykiatri for Helseregion Sør-Øst, fulgt pilotenhetene i NSAP for å gjennomføre en evaluering som skal inngå i en søknad om akkreditering av programmet.

Brotts-Brytet er et annet kognitivt program og retter seg mot generell kriminalitetsforebygging. Brotts-Brytet ble ikke tilbudt i 2008, så etterspørselen i 2009 var stor.

VINN er det første nordiske kvinneprogrammet som er akkreditert som kriminalitetsforebyggende program. Programmet ivaretar domfelte kvinners særskilte behov, og kan benyttes overfor kvinner som er i fengsel eller under friomsorgens kontroll. Programmet er utviklet av norsk kriminalomsorg og er oversatt til russisk, svensk og finsk.

Programmet En-til-en ble innsendt rådgivningspanelet og ble godkjent i 2009, og det er lagt vekt på opplæring og videreutvikling av programmet.

KRUS har hatt sekretariatsfunksjonen for Rådgivningspanel for programvirksomheten. I 2009 er tre programmer mottatt til behandling. Av disse er to

akkrediterte og ett er foreløpig akkreditert. Det vises før øvrig til rådgivningspanelet sin årsmelding for 2009 som kunngjøres på kriminalomsorgen.no.

## Annen kursvirksomhet

FoU sin kursvirksomhet skal favne kompetansebehov i etaten. Sikkerhet i kriminalomsorgen (SIK) har i flere år vært en sentral del av dette tilbudet. I 2009 har KRUS videreført oppfølgingen av SIK. Den siste runden av Sikkerhet i friomsorgen(SIFO)-undersøkelsen ble gjennomført på høsten, og utgjør sammen med de to foregående undersøkelsene et omfattende og spennende materiale om endring av holdninger og atferd i forhold til sikkerhet.

Fokus på barn og familien rundt innsatte er et viktig tiltak i kriminalomsorgen, og med årets kurs i foreldreveiledning er det nå 16 fengsler som kan tilby veiledning og gruppesamtaler med innsatte som har barn.

## Lederutviklingsprogrammet LUP

Ledere i Kriminalomsorgen har deltatt på ni fordypningskurskurs i ledelse på KRUS gjennom året. FoU-avdelingen har gjennomført "Konflikthåndtering", "Kriseledelse", "Økonomistyring", "Ledelse av møter og kreative prosesser", "Medietrening" og "JUS for ledere". Responsen på disse fordypningsmodulene har vært veldig god og de fleste av kursene tilbys også i 2010.

I 2009 gjennomførte KRUS en evaluering av hele ledelsesutviklingsprogrammet. Ledergrupper ble intervjuet og det ble gjennomført en spørreundersøkelse. Rapporten ble publisert på KRUS sine nettsider.

## Konferanser

KRUS avholdt i 2009 flere konferanser med mange gode tilbakemeldinger.

I mai arrangerte vi en fagsamling om kriminalomsorg og psykiatri. Konferansen fikk stor oppslutning, og var i løpet av året også aktualisert gjennom flere medieoppslag. Målet med samlingen var erfaringsutveksling og forvaltningssamarbeidet på dette området. Tilnærming til innsatte med ulike psykiske lidelser og problemer er et komplisert arbeidsfelt som krever tett samarbeid med våre samarbeidspartnere. Innledere og deltagere på fagsamlingen var fra ledere og tilsatte både fra kriminalomsorgen, helsetjenesten og i spesialisthelsetjenesten.

Forskning om selvmord i fengslene har siden midten på 1980-tallet vært en viktig oppgave både innenfor kunnskapsproduksjon og formidling. Det var naturlig å ha en konferanse som tematiserte selvmord i forbindelse med publiseringen av håndboka "Selvmord og selvmordsnærhet i norske fengsler" (Hammerlin, 2009).

Temaet Restorative Justice, eller "gjenopprettende rett", får stadig større oppmerksomhet også innad i kriminalomsorgen. I vår arrangerte KRUS og Konfliktrådene en tredagers fagsamling om Restorative Justice og medling i fengsel. Samlingen omfattet både et komprimert kurs i konfliktrådsmedling og erfaringer fra inn og utland.

Faget i fokus ble arrangert i juni 2010 i samarbeid med KSF. Målgruppen var som vanlig ledere, fagansvarlige og våre samarbeidspartnere. Temaet i år var Stortingsmelding nr. 37 (2007-2008) Straff som virker - mindre kriminalitet - tryggere samfunn.

## Utviklingsarbeid

Det er i 2009 gjennomført en rekke utviklingsoppgaver i henhold til KRUS sin evaluerings-, utviklings- og forskningsplan (EUF-plan). Prioriterte områder har i 2009 vært utvikling av Russamtalen og e-læringsopplegg tilknyttet dette. "It's learning" som digital læringsplattform ble implementert på både Fengselsskolen og på etter- og videreutdanningen på KRUS.

Russamtalen er et nytt rehabiliterende rustiltak for bruk i fengsel og friomsorgen utviklet av FoU-avdelingen i 2009. Ved hjelp av strukturerte samtaler skal domfelte gis mulighet til endring ved å bygge opp troen på mestring av eget liv og motiveres til å endre rusvaner. Russamtalen bygger på samtalemetodikkene Motiverende samtale (MI) og Bygging av Mestringstillit (BaM) som er utprøvde og kunnskapsbaserte metoder.

KRUS har i 2009 utarbeidet en håndbok som inneholder en teoridel og en veileder (samtalemanual) for praktisk gjennomføring av samtalen, et undervisningsopplegg og en nettside; [www.russamtalen.no](http://www.russamtalen.no). Nettsiden er ment å være et arbeidsverktøy for tilsatte i kriminalomsorgen som selv skal gjennomføre russamtalen eller skal gi opplæring i hvordan gjennomføre russamtaler. Det ble i 2009 gjennomført opplæring av 60 tilsatte.

Den tidligere straffereaksjonen i friomsorgen "Betinget dom med vilkår om Prome-program"

ble revidert i 2008. Programmet heter nå "Program for ruspåvirket kjøring" og er tilpasset førere med alle typer påvirkning, ikke bare alkohol, men også legale og illegale rusmidler. Det ble i 2009 også gjort et omfattende utviklingsarbeid og gjennomført tre opplæringer.

Miljøarbeidsprosjektet har som mål å systematisk utvikle bruken av miljøarbeid som metode i norske fengsler, og KRUS har bistått gjennomføringen av miljøarbeidsprosjektet i seks utvalgte pilotavdelinger. Samtlige avdelinger har nå gjennomført miljøarbeidspiloten, og prosjektet ble evaluert høsten 2009.

## Forskning og publikasjoner

Ny Evaluerings- utviklings- og forskningsplan (EUF-plan) er revidert og innsendt KSF november 2009. Noen av områdene det har vært fokus på er Evaluering av straffegjennomføring med elektronisk kontroll, Evaluering av soningsklimaet i fengsel med høyt sikkerhetsnivå og Vold og trusler mot tilsatte i kriminalomsorgen.

FoU-avdelingen har ansvaret for prosessevaluering av utprøving av straffegjennomføring av elektronisk kontroll. Det leveres jevnlig inn interne evalueringsrapporter om funn fra prosessen. Resultater er også presentert for Kriminalomsorgens sentrale forvaltning og enhetsledersamling for kriminalomsorgen på Gardermoen 2009. Endelig evaluering publiseres 2010 og 2011.

I 2009 har det blitt arbeidet videre med forskningsprosjektet Evaluering av soningsklimaet i fengsel med høyere sikkerhetsnivå. Studien bygger på forskningsopplegg av A. Liebling ved Cambridge University. Paper fra dette prosjektet ble i 2009 presentert på seminaret 'Prison officers, prison culture and staff-prisoner relationships' i Cambridge og konferansen 'The Nordic model – exception or not? Exploring institutions of confinement in the Nordic context(s)' i Oslo.

KRUS har oppdrag om å utarbeide årlige rapporter om Vold og trusler mot tilsatte i kriminalomsorgen. Rapportene oversendes SAK, Det sentrale arbeidsmiljøutvalget i kriminalomsorgen og KSF. KRUS har også arbeidet med en kartlegging av mørketall om vold og trusler i kriminalomsorgen. Resultatene fra undersøkelsene er også presentert ved flere enheter og enhetsledersamlinger i regioner og for HMS samling på Gardermoen 2009.

# Krus publikasjoner 2009

## Håndbøker:

Torunn Højdahl & Marna Strøksen. VINN Samtale og motivasjonsprogram: Teorimanual. Oslo: KRUS Håndbok Nr 1/2009. ISBN 978-82-91910-87-1.

Torunn Højdahl; VINN Manual B. Oslo: KRUS Håndbok Nr 2/2009. ISBN 978-82-91910-89-5. I tillegg ble det trykt et VINN arbeidshefte.

Yngve Hammerlin. Selvmord og selvmordsnærhet i norske fengsler. KRUS Håndbok Nr 3/2009. ISBN 978-82-91910-90-1. (Ikke nedlastbar inntil videre).

Hege Lauritzen (red.), Christine Sørøy, Janne Helgesen, Solveig Høegh-Krohn & Geir Anders Gløtvold. Russamtalen. Oslo: KRUS Håndbok Nr 4/2009. ISBN 978-82-91910-93-2.

## Rapporter:

Ida Stendahl & Kristin Stenshol. Ledelsesutviklingsprogrammet i Kriminalomsorgen 2007-2009. En sluttevaluering. Oslo: KRUS rapport Nr 2/2009.

Yngve Hammerlin & Tore Rokkan. Vold og Trusler mot tilsatte i kriminalomsorgen 2007. Oslo: KRUS Rapport Nr 1/2009. ISBN 978-82-91910-90-1.



# Året 2009 i bilder

## Januar



*Teoriåret begynte 5. januar*

*Les mer om KRUS i 2009 på [www.krus.no/arkivet](http://www.krus.no/arkivet)*

*Bolig på nett åpnet i januar 2009*



## Februar



### *"Paradigmeskifte"*

*Lederne fra alle praksisfengslene i Norge samles på KRUS for å høre om de nye kravene som stilles til fengselsbetjentutdanningen i forbindelse med NOKUT-sertifiseringen.*



*25 praksisveiledere på samling på KRUS*

## Mars



23 nye betjenter uteksaminert fra Kongsvinger med ekspedisjonssjef Marianne Vollan til stede

## April



40 deltakere på SIF-samling

## Mai



50 deltakere på fagsamling om kriminalomsorg og psykiatri

Les mer om KRUS i 2009 på [www.krus.no/arkivet](http://www.krus.no/arkivet)

## Juni



Faget i fokus ble arrangert for ellefte gang og Statssekretæren mottok "Føskers svartmaling"



Dagbladets journalist John Egeland holdt foredrag om "Den samfunnsengasjerte tjenestemann"

## August



Spennende paneldebatt med kjente politikere samlet i auditoriet på KRUS

## September

Les mer om KRUS i 2009 på [www.krus.no/arkivet](http://www.krus.no/arkivet)



Bergenskullet møtte på KRUS

VINN er akkreditert

## Oktober



Avdelingsleder Janne Helgesen ønsker velkommen til Program mot ruspåvirket kjøring



En unik MOTIVATOR gjeng: Det er første gang vi har utdannet instruktører i et egenutviklet norsk program

## November



NSAP samling

Nest siste dag for aspirantene i Skien fengsel



Les mer om KRUS i 2009 på [www.krus.no/arkivet](http://www.krus.no/arkivet)



Til sammen har nå 60 tilsatte i Kriminalomsorgen fått opplæring i hvordan gjennomføre russamtale. Her er deltakerne på kurset i november.



Kurs i Russamtalen



Kurs i Sinnemestring med Tore Klanderud og Sindre Angeltvedt fra Bergen fengsel



*En-til-en samtalekurs*

## Desember



*Avslutning for aspirantene i desember 2009: Fungende ekspedisjonssjef Unni Gunnes håndhilste på hver enkelt av de nye fengselsbetjentene på justisministerens vegne.*

*Den siste VBU-samlingen i 2009*



*Les mer om KRUS i 2009 på [www.krus.no/arkivet](http://www.krus.no/arkivet)*



# Administrasjonsavdelingen

Av administrasjonssjef Tor Grindaker



”I-senterprosjektet” har preget mye av arbeidet i ADM i 2009, men startet allerede høsten 2008 med Anita, Heidi, Trine og Ottar i arbeidsgruppen, mens prosjektgruppa var litt større, med Egil, Ellen, Erlend og Anne i tillegg til arbeidsgruppens medlemmer.

Arbeidsgruppa foretok ekskursjon bl.a. til Forsvarets høgskole, Høgskolen i Oslo og Idrettshøgskolen, samt Høgskolen på Lillehammer for å se hvordan studieadministrasjonene og informasjonssentrene var tilrettelagt der. I påfølgende møter med hele prosjektgruppa, samt tillitsvalgte og verneombudet på KRUS var alle umiddelbart positive til

forslagene som ble lagt frem om et nytt ”studiesenter” som en kombinasjon av både informasjonskontor og studieadministrasjon. Arbeidsgruppa hadde også møter med aspirantrådet for innhenting av aspirantenes forventninger, ideer og synspunkter.

Arbeidsgruppa foretok vurdering og innkjøp av programvare og kurs, og planla møblering og innkjøp av nødvendig utstyr til i-senteret. En viktig investering ble infoskjermer som er plassert på veggene utenfor i-senteret. Meldinger på skjermene har vist seg å forebygge kø! HR-rådgiver Trine Alfhei har vært prosjektleder og en viktig pådriver i gjennomføringen av prosjektet



Arbeidsgruppa på datakurs

Det ble først en intern åpning av i-senteret for personalet på KRUS før jul i 2008, og deretter ble det ordentlig åpning etter nyttår for forkursaspirantene. Fra februar 2009 åpnet i-senteret også for teoriårsaspirantene. Den videre utvikling av i-senterprosjektet fulgte en flertrinnsplan utover året. Planen var å samle mest mulig erfaringer fram til påske med fokus på service til aspirantene, foreta evalueringer underveis og justere videreutviklingen etter tilbakemeldingene.

Ambisjonen var å utvikle senteret etter Statskonsults modell "tjenestetrappe", som beskriver en førstelinjetjeneste som yter generell informasjon og service, men utvikler seg etter hvert til å yte mer saksbehandling etter hvert som kompetansen overføres. Virksomheten er tenkt organisert med generalister i førstelinjen og spesialister i bakhånd, som kan tilkalles fra fagavdelingene ved behov



Åpning av i-senteret ble markert med en veldig populær sjokoladecake fra kantina



Erlend Wærum, Anita Dulin, Heidi Raae Vinge og Ottar Evensen har vært viktige bidragsyttere i i-senterprosjektet i 2009. Prosjektleder Trine Alfhei var ikke tilstede da bildet ble tatt.

## Tilbakemeldinger fra brukerne:

Det er gjennomført to brukerundersøkelser i løpet av 2009 som har ført til noen justeringer i forhold til aspirantenes ønsker. Men tilbakemeldingene har vært overveldende positive, så det virker som vi har truffet godt med planleggingen av det nye i-senteret.

Den første undersøkelsen ble gjennomført etter forkurset i januar 2009, ved hjelp av en Questback-undersøkelse per e-post til alle forkursaspirantene. Den andre epostundersøkelsen var rettet til teoriårsaspirantene og ble gjennomført i mai 2009.

Begge brukerundersøkelsene ga som nevnt mye positiv respons, men en konkret omlegging som følge av den første undersøkelsen var åpningstiden. Aspirantene ønsket seg tilgang til i-senteret fra tidlig om morgenen, noe som har vært lett å imøtekomme, og gitt personalet adgang til heller å avslutte tidligere. Åpningstiden er derfor blitt fra 8 til 15 mandag – torsdag og 8 til 14 på fredager. Og det er blitt mange aspiranter som finner veien innom før forelesningene starter om morgenen.

Underveis er det også blitt en avklaring av hvilke arbeidsoppgaver som kan overtas av i-senteret fra andre avdelinger: For eksempel hvilke telefoner vedrørende fengselsskolen og aspirantene som bør styres til i-senteret i stedet for til førstebetjentene og omvendt. Det er også blitt avklart at informasjon om økonomi og lønn først bør gis muntlig til alle aspirantene samlet i auditoriet av økonomikontoret, men til daglig kan aspirantene henvende seg til senteret. Økonomikontoret møter til bestemte tider hver uke i i-senteret.

Det har vist seg viktig at førstebetjentene er tilgjengelig i i-senteret til faste tider hver dag, men lengden kan tilpasses etter behovet, som er størst i begynnelsen. Førstebetjentene er på sin side fornøyd med avlastningen senteret har betydd, og sier de har fått en bedre arbeidsdag etter at senteret åpnet.



*Konsulent Heidi Raae Vinge tar i mot og sorterer fagartikler fra aspirantene*

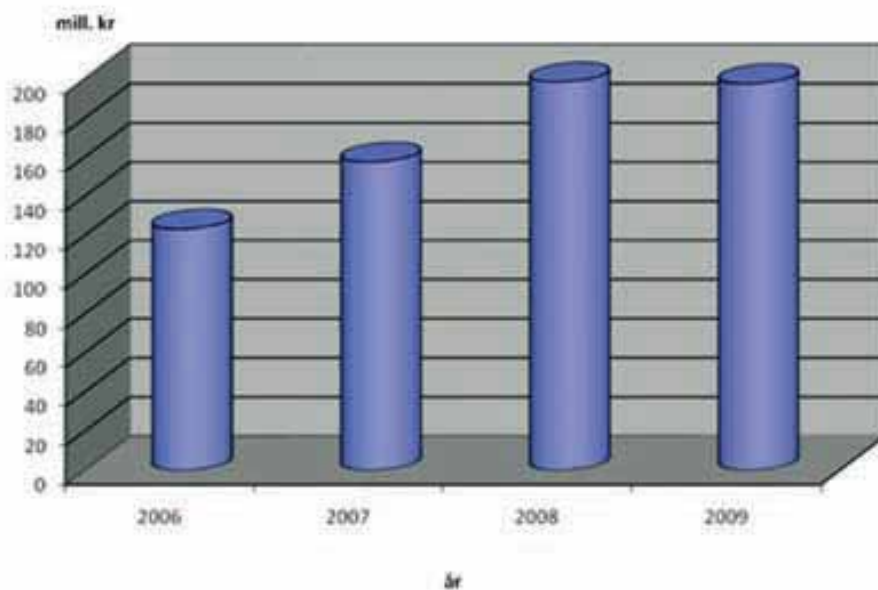
# Budsjett og regnskap 2009

Samlet tildeling på kap. 0432 til KRUS var i 2009 om lag 194,2 millioner kroner, noe som var omtrent på nivået for 2008.

De totale utgiftene for 2009 var om lag 191,4 millioner kroner, av dette var om lag 157,7 millioner lønn og godtgjørelser til aspiranter og personalet ved KRUS og om lag 33,7 millioner øvrige driftsutgifter. Dette betyr at over 82 % av de totale utgiftene gikk til lønn og godtgjørelser og i underkant av 18 % til varer og tjenester. Blant annet grunnet større avgang av aspiranter de siste årene ble det i 2009 et mindreforbruk på kap. 0432.

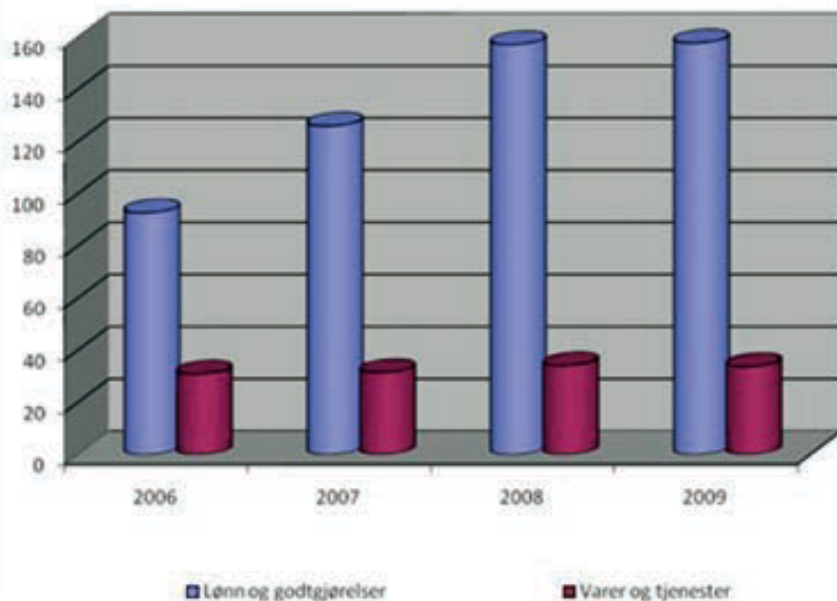
Inntekter på kap. 3432 kommer i hovedsak fra salg av bøker og organisering av studieturen for aspirantene.

**Disponibel ramme 2006-2009**



## Kostnadsfordeling 2006-2009

mill. kr



Budsjettrammer	2006	2007	2008	2009
Budsjett før inntekter og refusjoner	121 431	155 742	196 073	194 153
Merinntekter og refusjoner	1 695	1 628	2 152	3 215
<b>Disponibel ramme</b>	<b>123 126</b>	<b>157 370</b>	<b>198 225</b>	<b>197 368</b>
<b>Kostnader</b>				
Lønn og godtgjørelser	92 641	125 914	157 118	157 738
Varer og tjenester	30 861	31 394	34 044	33 714
<b>Totale kostnader</b>	<b>123 502</b>	<b>157 308</b>	<b>191 162</b>	<b>191 452</b>

# Tilsatte ved KRUS 2009

Føsker, Harald – Direktør

## DIREKTØRENS STAB:

Alfhei, Trine - HR-seniorrådgiver

Orban, Franck – Forsker (Ph.d)

## ADMINISTRASJONEN

Grindaker, Tor - Administrasjonssjef

Dukuray, Bahary - Ikt-konsulent

Dulin, Anita – Konsulent

Evensen, Ottar - Informasjonsrådgiver

Grande, Truls Otto Aamodt - Ikt-konsulent

Hellum, Maria – Konsulent

Johnsen, Lisa – Konsulent

Steindal, Eldar - Økonomirådgiver

Viko, Elin – Førstesekretær

Vinge, Heidi Raae – Konsulent

Woldvik, Erna – Konsulent

## GRUNNUTDANNINGEN

Larsen, Egil - Avdelingsleder

Gjerstad, Anne Mari - Studieinspektør

Andersen, Knut - Seniorrådgiver

Bergander, Klaus - Lektor (dr.scient)

Berge, Arvid - Undervisningsinspektør

Bjørnsgaard-Andersen, Stian – Veileder(fengselsbetjent)

Borgejordet, Jens – Veileder (cand.polit)

Bukten, Anne - Lektor (master i psykologi)

Dahl, Karin - Lektor (cand.jur)

Eskeland, Geir - Veileder (fengselsbetjent)

Fremstad, Hilde Marie – Veileder (cand.polit)

Gjeruldsen, Katharina – Veileder (cand.polit)

Grønvold, Marit - Lektor (cand.paed.spes)

Haveland, Marit Helen - Lektor (cand.paed.spes)

Hjellnes, Siv - Veileder(cand.polit)

Holta, Anne Cathrine - Veileder (cand.jur)

Jansen, Ingvild – Veileder (cand.ed)

Jensen, Egil – Veileder (cand.polit)

Kalvemo, Astrid – Veileder (cand.polit)

Lystad, Sven - Lektor (idrettskand.)

Nymo, Kirsti - Lektor (cand.paed)

Rabbing, Lillis – Lektor (idrettskand.)

Rosenstrøm, Arne - Veileder (cand.jur)

Sandnes, Trond Are - Veileder (fengselsbetjent)

Skotte, Sven Erik - Veileder cand.jur)

Solli, Trygve - Veileder (sosionom)

Undheim, Kari - Veileder(adjunkt)

Sørensen, Knut Mellingsæter - Veileder (master i sosiologi)

## FENGSELSFAGLIG SEKSJON

Ekhaugen, Ellen M. - Fengselsinspektør

Grønvold, Christian - Fengselsførstebetjent

Hunnestad, Elinor – Fengselsførstebetjent

Rist, Cathrine - Fengselsførstebetjent

Sandham, Dag – Fengselsførstebetjent

Skogvoll, Vidar - Fengselsførstebetjent

Wærum, Erlend - Fengselsførstebetjent

## FOU-AVDELINGEN

Helgesen, Janne - Avdelingsleder

Fjærestad, Kjersti - Fengselsførstebetjent

Hammerlin, Yngve - Forsker (dr. philos)

Haugli, Kristin Opaas - Seniorrådgiver

Høegh-Krohn, Solveig – Rådgiver

Højdahl, Torunn – Seniorrådgiver

Johansen, Gro Heidi Løvendahl - Rådgiver

Johnsen, Berit – Forsker (dr.scient)

Kessel, Vidar – Rådgiver

Kristoffersen, Ragnar - Forsker (cand.polit)

Lauritzen, Hege Cesilie – Rådgiver

Nergård, Eva K. - Hovedbibliotekar

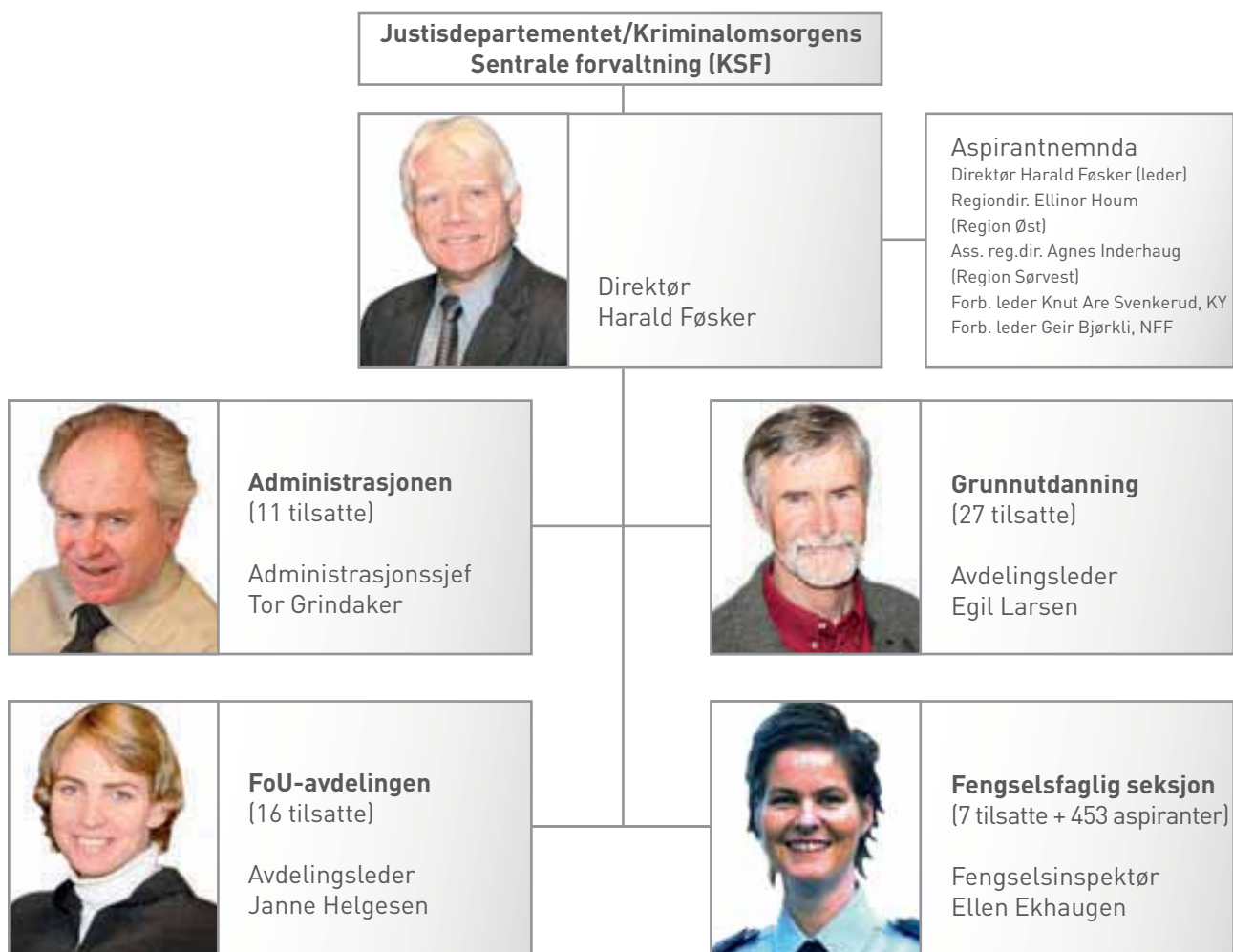
Rokkan, Tore - Seniorrådgiver

Stageberg, Ole - Rådgiver, SIF

Stendahl, Ida – Rådgiver

Sørøy, Christine - Rådgiver

# Organisasjonskart for KRUS 2008



**Stab:** 3 tilsatte

**Adm:** 11 tilsatte

**Grunnutdanningen:** 27 tilsatte

**Fengselsfaglig:** 7 tilsatte + 453 aspiranter

**Fou:** 16 tilsatte

**Til sammen:** 517 tilsatte på KRUS i 2009



**aktiv kriminalomsorg**  
-tryggere samfunn



## KRIMINALOMSORGEN

Kriminalomsorgens utdanningscenter KRUS  
Dokumentsenteret, Postboks 694, 4305 Sandnes  
Fakturaadresse: Postboks 6138 Etterstad, 0602 Oslo  
Besøksadresse: Teisenveien 5, Oslo

Telefon 23 06 71 00  
Telefaks 23 06 71 02  
E-post: [krus@krus.no](mailto:krus@krus.no)  
[www.krus.no](http://www.krus.no)