



KRIMINALOMSORGEN

**Vold og trusler mot tilsatte  
i kriminalomsorgen  
Årsrapport for 2008**

**Yngve Hammerlin  
Tore Rokkan**

Kriminalomsorgens utdanningscenter KRUS  
**Oslo, mars 2010**

Utgitt av:

Kriminalomsorgens utdanningscenter KRUS

Boks 6138 Etterstad

0602 Oslo

[www.krus.no](http://www.krus.no)

Copyright: Kriminalomsorgens utdanningscenter KRUS, Oslo 2010

I serien: KRUS rapporter

KRUS rapport nr. 3/2010

ISBN: 978-82-8257-000-8

ISSN: 0803-9402

Det må ikke kopieres fra denne bok i strid med åndsverkloven eller avtaler om kopiering inngått med KOPINOR, interesseorgan for rettighetshavere til åndsverk. Kopiering i strid med lov eller avtale kan medføre erstatningsansvar og inndragning og kan straffes med bøter eller fengsel.

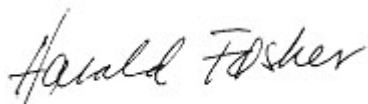
## Forord

Å kartlegge volden og truslene som de tilsatte utsettes for i sitt arbeid er viktig for å opprettholde og forbedre arbeidsmiljøet i kriminalomsorgen. Kartlegging av vold og trusler i kriminalomsorgen er også viktig for å fokusere på klima mellom tilsatte og domfelte, og i dette muligheten for utvikling av et godt innholdsarbeid i soningen.

I 2003 ble det utviklet et felles rapporteringsskjema for innhenting av rapporter om hendelser med vold og trusler mot tilsatte i kriminalomsorgen. Årets volds- og trusselrapport bygger på informasjon fra disse skjemaene og er den femte i rekken. Neste års rapport vil oppsummere de første fem rapportene om vold og trusler mot tilsatte. KRUS vil også i år publisere en egen rapport om mørketall i forbindelse med vold- og trusler.

Å kontinuerlig framskaffe kunnskap på dette feltet er en utfordring for kriminalomsorgen og er derfor en viktig del av KRUS sine forskningsinnsatser i arbeidet med å fremme trygge og gode arbeidsplasser. Dette arbeidet er viktig i utviklingen av en bedre kriminalomsorg og i opplæring av framtidens kriminalomsorgsarbeidere.

KRUS, februar 2010



Harald Føsker  
Direktør

## Forfatternes forord

Denne rapporten bygger på selvrapporterte opplysninger fra tilsatte i fengsel og friomsorg. Vi vil først takke alle tilsatte som tar ansvar for å dele sine opplevelser med kolleger, ledere og tillitsvalgte. Noen av disse hendelsene blir det skrevet rapport om og sendt oss. Andre løses lokalt gjennom gode samtaler, megling, leder- og kollegastøtte.

Vi vil også takke enhetene og regionene som gir oss tilgang til skjemaer, tilsatte og hendelser, Gunnhild Hagberg-Karlsen for innmating av dataene, Eva K. Nergård for bibliotekstøtte, Janne Helgesen, Christine Sørøy og Gunnhild Hagberg-Karlsen for gjennomlesning og kommentarer og Ottar Evensen for ferdiggjøring og publisering.

I år vil det også publiseres en egen mørketallsrapport om vold og trusler. Denne vil bygge på rapporterte data fra hele perioden 2003 til 2007 i tillegg til kvalitative undersøkelser ved flere enheter (Hammerlin & Rokkan, under arbeid). Som et supplement til denne rapporten vil vi også anbefale rapportene om vold og trusler mot tilsatte i friomsorgen, KRUS rapport nr. 2/2008 (Rokkan 2008) og vold og trusler mellom innsatte (Hanoa 2008).

KRUS, februar 2010

Yngve Hammerlin, forsker  
Tore Rokkan, seniorrådgiver

## Sammendrag

Årets rapport inngår i en beskrivende statistisk analyse over fem år og er den femte i rekken. Rapporten for 2008 formidler selvrapporert voldsopplevelse i form av skjemaer som fylles ut og sendes inn av den som utsettes for en slik handling (se vedlegg 1). Det er altså den som utsettes for vold som formidler sin egen opplevelse på basis av de spørsmålene som stilles. For enkelte spørsmål av mer generell saksorientert informasjon har enhets- og regionsansvarlig registreringsansvaret. Det er enhets- og regionsansvarlig som skal sikre informasjonsutfyllingen. Skjemaene er anonymiserte.

For 2008 mottok KRUS 233 skjemaer om vold mot tilsatte i kriminalomsorgen. Det er en liten økning fra 204 skjemaer i 2007 til 233 i 2008. Det er imidlertid noen regionsmessige forskjeller over tid. Av 233 skjemaer kom fem fra friomsorgen.

Det er for 2008 noen færre fengselsbetjenter relativt sett som rapporterer at de har vært utsatt for vold og trusler sammenliknet med 2007, men i absolutte tall er de noen flere sammenliknet med 2007. Sammenliknet med 2007 viser 2008-tallene at nivået for vikarer/ekstrabetjenter er det samme. Det er imidlertid flere aspiranter som er utsatt for ulike voldsformer sammenliknet med 2007. Til sammen hadde 30 % ikke fast ansettelse på tidspunktet for hendelsen (aspiranter, ekstrabetjenter osv).

Rapporten ser på forholdet mellom store, middels store og små fengsler med høyt sikkerhetsnivå. 192 hendelser ble rapportert fra totalt 22 fengsler med høyere sikkerhetsnivå. Tre er registrert med ekstra høyt sikkerhetsnivå. Fem fengsler med lavere sikkerhetsnivå melder til sammen om 23 hendelser.

Gjerningspersonene er 218 menn og 12 kvinner. Andelen varetekt er 22 %. Hvis vi ser på hovedforbrytelse som personen har fått dom eller er mistenkt for, og som det er informert om, er det nesten 60 % som har vold som hovedlovbrudd, med andre ord en betydelig overrepresentasjon sammenliknet med innsatte og domfelte ellers.

En voldshendelse består ofte av flere voldshandlinger. Forholdet mellom voldshandlinger og voldshendelser har hatt en liten økning fra 2007 til 2008 fra 1,8 til 2.1 handlinger pr. hendelse. Forholdet mellom de ulike voldsformene er likevel relativt stabil. Som en hovedtendens i målingene fra 2004 og frem til i dag har andelen *legemsvold* vært synkende. Fra 2007 til 2008 var det likevel en liten økning fra 14 % til 16 % av det totale antall rapporterte hendelser. I absolutte tall har legemsvolden økt sammenliknet med 2007 fra 53 til 63 hendelser. *Psykisk vold* har vist en økning i hele måleperioden fra 2004, men går noe ned fra 23 prosent i 2007 til 21 % i 2008. I absolutte tall var antallet likt for de to årene: 85 rapporterte psykiske voldshandlinger. Tallene for de andre voldsformene (*verbal vold, nonverbal vold og sosiale vold*) er relativt sett stabilt nivå, men viser til små variasjoner i absolutte tall. Verbal og nonverbal vold er til sammen den største gruppa med over halvparten av voldshandlingene. *Materiell vold* har økt noe. Rapporten gir detaljert informasjon over hvilke handlinger som er brukt: For legemsvold nevnes særlig slag, spark, stikk, spyting, kvelertak, kloring og biting.

Kjønnsfordelingen viser at det er noen flere kvinnelige tilsatte som er blitt utsatt for vold sammenliknet med 2007. I 2008 var det 67 % menn og 33 % kvinner. Tallene for 2007 var 77 % menn og 23 %.

Fordelt på ulike voldsformer, finner vi at både menn og kvinner er mest utsatt for verbal vold. Våre undersøkelser over tid viser dessuten at psykisk vold, sosial vold og de ulike formene for symbolsk vold (verbal og nonverbal vold) kan oppleves som særlig belastende og vanskelige. Psykisk og sosial vold skjer ofte i kombinasjon med andre voldsformer.

Over halvparten av de 233 skjemaene som rapporterer at hendelsen skjedde på tjenestested, gir informasjon om at hendelsen skjedde i cella (2007 var det 38 %). 2 % av volds- og trusselhendelsene har foregått på verksted eller arbeidsrom. Nesten 13 % på vaktrommet (i 2007 var prosentandelen 5,7) og nesten 23 % i avdelingsfellesskapet (2007: nesten 18 %). Noe over 4 % på kontor (2007: 6,8 %), mens 2 % angir at hendelsen skjedde på besøksrom.

Det ble brukt sikkerhetscelle i forbindelse med 14 hendelser. De aller fleste hendelser er rapportert til ledelse eller verneombud. 28 hendelser er rapportert til politi, mens for 34 hendelser var en slik rapportering under vurdering.

Informasjonene som er gitt om tidspunktet for voldshendelsene viser at for 2008 er det en stigning i februar og mars, og en nedgang i april og mai. Sommermånedene ligger på et høyere nivå, med september som topp. Søylene for ukedagene viser et relativt høyt nivå mandag, tirsdag, torsdag og lørdag. Men gjennomsnittet for de fire siste årene viser at lørdag har det klart laveste nivået, med en liten stigning søndag.

Rapporteringene om tidspunktet på døgnet viser at det er særlig kl. 09.00 og tiden mellom 11.00 og 13.00 og igjen rundt kl. 16.00 som har et høyt registrert voldsnivå. I tidligere undersøkelser er og registrert et relativt høyt nivå rundt kl. 20.00. Det er imidlertid visse forskjeller fra fengsel til fengsel.

Bakgrunnen for voldshendelsen og utløsende faktorer for volden, viser et sammensatt og komplekst bilde noe som er i tråd med tidligere studier. Voldsutløsende faktorer er knyttet til både sosiale og materielle forhold og praksisstrukturer og må forstås på institusjons-/avdelingsnivå, relasjonelt og individuelt. En voldshendelse er sammensatt. Særlig betones situasjoner i forbindelse med kontroll, grensesetting, irettesettelser, overføring til andre avdelinger/fengsler, kommunisering av negative budskap, ubehagelige beslutninger, avslag på søknader og fratakelse av opparbeidede soningsfordeler. I tillegg kommer ruspåvirkning, psykisk ustabilitet, psykiske problemer og den fengsledes opplevelser av krenkelser og inngrep i hans/hennes integritet. Særlig utslagsgivende er når den enkelte opplever å ikke bli respektert som et menneske med integritet, og når personen ikke får dekket vitale og basale behov – for eksempel i forhold til medisinsk/psykisk behandling og medikamenter. Også betjentes innblanding i konflikter mellom innsatte kan få som konsekvens at vold utøves mot betjenten.

I flere situasjoner er flere tilsatte involvert, og hjelp tilkalles i omtrent halvparten av hendelsene. I noen tilfeller virket ikke alarmen.

På spørsmål om konsekvensene av volds- og trusselbruken gir vi et bilde av hvordan de forskjellige informantene beskriver belastningene. Sosial vold er relativt sett formidlet som mest belastende, mens store grupper viser til at psykisk vold, verbal og nonverbal vold også er belastende eller litt belastende. Ulike former for trusler oppleves belastende og skaper engstelse, ubehag og usikkerhet.

Særlig nevnes truslene mot tilsattes familie som belastende; i 2008 var det ni slike hendelser.

For legemsvold og materiell vold er det relativt sett flere som angir svarkategorien *ikke belastende* og *litt belastende*. 60 personer hevder å ha vært utsatt for forskjellig former for legemsvold som slag, spark, biting, kloring, stikk.

I forbindelse med oppfølging melder tre personer at de har vært sykmeldt, mens 21 personer skriver at de har fått profesjonell og faglig oppfølging. Som tidligere rapporter framhever flere respondenter og informanter at de ikke ville bli sykmeldte fordi de ville tilbake i jobb fortest mulig. De aller fleste skriver at de har fått støtte enten fra ledere eller kolleger, men noen sier at de ikke har det. Andre argumenterer for at det ikke var behov for debrifing eller annen oppfølging. Årets rapportering stemmer også med tidligere studier som betoner kollegastøtten som det viktigste.



## Abstract

Working with this annual Report is part of a larger statistical analysis conducted over a five year period; this year's report being the fifth. The Report only conveys *self-reported experiences of violence*. The person exposed to violence reports by filling in a standard questionnaire developed by the researchers at KRUS (The Correctional Staff Academy of Norway). All filled-in questionnaires are periodically sent to KRUS, which received 233 such questionnaires on violence in 2008. Registration of questions on more general and matter-of-fact information is the responsibility of the person responsible for the unit and the region, who is to ensure that the information is correctly filled in. The questionnaires are anonymous.

The number of incoming questionnaires in 2008 is larger than in 2007. Over time, there are also differences between the regions. Of the 233 reports in 2008, five are from the Probation Service. The Report of 2008 compares large, medium-sized and small prisons with a so-called high security level. There are differences between the units with regards to the number of incidents reported. There are also variations in the number of reported incidents in small prisons. 23 reports are from prisons with a so-called lower security level.

One *incident of violence* may contain several *acts of violence*. There are more acts of violence included in an incidence of violence in 2008 than in 2007. In 2008 there was 2,1 acts of violence compared to 1,83 in 2007. The degree of co-variation of acts of violence from year to year is quite stable; but while *corporal violence* has decreased, *psychological violence* has increased in 2008, compared with 2004. In the period 2004-2008 the portion of psychological violence has been doubled; from 10 percent in 2004 to 21 percent in 2008.

The most common form of corporal violence is *hitting, kicking and spitting*. More of the *female* staff reports exposure to violence in 2008 compared with 2007. Women are more exposed to psychological violence and *social violence*. Distributed across the different forms of violence, we find that *verbal violence* is the most frequent category both men and women are exposed to. Our investigations over time show that psychological violence, social violence and the

various forms of *symbolic violence* (verbal and nonverbal violence) can be experienced as especially traumatic.

Of all the different forms of violence, verbal violence makes up the largest group. In 2005 there were 109 incidents that included verbal violence; in 2006 almost twice as many. In 2007 approximately 150 questionnaires reported this form of violence and in 2008 there were 140 who reported verbal violence. What month, day of the week and time of the day incidents occur depends upon the routines and culture of the particular institution or unit, but after registration over several years we do see a certain stable pattern.

## Figurer og tabeller

Figur 1: Innsendte skjemaer for årene 2004–2008. Trendlinje for perioden.  
Side 21

Figur 2 viser faktisk fordeling av skjemaer om vold og trusler mot tilsatte i 2008.  
Side 23

Figur 3 viser fordeling for de 10 enhetene som har rapportert flest hendelser om vold og trusler mot tilsatte i 2008. Figuren viser også frekvens for de neste 13 enhetene som har sendt inn mer enn 2 skjemaer for 2008. Side 25

Figur 4 viser fordeling mellom yrkesgrupper. Side 26

Figur 5 viser fordeling av alder på aldersgrupper i antall. Side 28

Figur 6 viser tid tilsatt før hendelsen i antall år. N=81, gjennomsnitt 9 år, median 7 år. Side 29

Figur 7 viser fordeling av rapporterte voldshandlinger fordelt på voldstyper. Side 32

Figur 8 viser samvariasjon mellom rapporterte voldshendelser i 2008. Side 40

Figur 9 viser fordeling på måneder i året. Side 42

Figur 10 viser fordeling på dag i uken. Glidende gjennomsnitt. Side 43

Figur 11 viser tidspunkt for hendelsen. Glidende gjennomsnitt. Side 44

Figur 12 viser aldersfordeling for gjerningsperson. Side 46

Figur 13 viser fordeling av voldstyper etter opplevd belastning. Side 52

Tabell 1 viser forskjeller i fordeling av skjemaer for regionene i kriminalomsorgen. Side 22

Tabell 2 viser fordeling mellom yrkesgrupper. Faktiske og relative tall. Side 25

Tabell 3 viser fordeling av kjønn. Side 27

Tabell 4 viser fordelingen av aldersgrupper i antall og prosent. Side 28

Tabell 5 viser fordeling av alle rapporterte voldshandlinger fordelt på voldstyper i antall handlinger og i prosent av alle handlinger. Side 32

Tabell 6 viser 63 legemsvoldshendelser; 47 er kombinasjoner med andre voldsformer. Side 33

Tabell 7 viser kombinasjoner for 22 hendelser med materiell vold. Side 34

Tabell 8 viser psykisk vold kombinert med andre voldsformer. Side 36

Tabell 9 viser fordelingen av 140 hendelser med verbal vold. Side 37

Tabell 10 viser kombinasjoner for 79 hendelser med nonverbal vold. Side 38

Tabell 11 viser fordeling av hovedlovbrudd for denne dommen i antall og prosent. Side 47

Tabell 12 viser fordeling av antall som oppgir å ha fått lederstøtte og kollegastøtte. Side 60

## Innhold

<b>1</b>	<b>Om årets rapport</b>	<b>Side 14</b>
1.1	Registreringsrutiner	14
1.2	Forskningsvirksomhetens organisering og struktur	15
1.3	Begrepskategorier og definisjoner	18
1.4	Metodisk tilnærming	
<b>2</b>	<b>Om vold og trusler mot tilsatte i 2008</b>	<b>Side 21</b>
2.1	Registreringsforskjeller over tid	21
2.2	Forskjeller regionene imellom	22
2.3	Forskjeller mellom enheter	24
2.4	Forskjeller mellom yrkesgrupper	25
2.5	Forskjeller mellom tilsatte	27
<b>3</b>	<b>Ulike voldsformer</b>	<b>Side 31</b>
3.1	Hendelser og handlinger	31
3.2	Voldsformer	32
3.3	En samlet analyse om samvariasjon av voldshendelser	40
<b>4</b>	<b>Tid og sted for voldshendelsen</b>	<b>Side 42</b>
4.1	Hendelsestidspunkt	42
4.2	Hendelsessted	44
<b>5</b>	<b>Gjerningsperson</b>	<b>Side 46</b>
<b>6</b>	<b>Bakgrunn for hendelsen og utløsende faktorer</b>	<b>Side 48</b>
6.1	Bakgrunn for hendelsen	48
6.2	Skade og opplevde belastninger ved volden og truslene	52

<b>7</b>	<b>Oppfølging og hjelp etter hendelsen</b>	<b>Side 59</b>
7.1	Spesielle og sammensatte hendelser	59
7.2	Hjelp til den/de som ble utsatt for volds- og trusselhendelsen	60
7.3	Sanksjoner overfor gjerningspersonen(e)	62
7.4	Rapporter og anmeldelse	65
7.5	Mørketallsproblematikken	65
<b>8</b>	<b>Noen oppsummerende kommentarer</b>	<b>Side 68</b>

# 1 Om årets rapport

Som tilsvarende årsrapporter tidligere, har 2008-rapporten om vold og trusler i kriminalomsorgen en todelt funksjon:

- 1) På den ene siden inngår den i et flerdimensjonalt og omfattende forskningsopplegg om voldsproblematikken i fengsel som følges opp over tid. Dette innebærer at det gjennomføres både praksis- og grunnforskning om temaet.
- 2) På den andre siden er den en del av KRUS-forskningens statistiske og analytiske registreringsoppgaver for etaten.

Forskningsstrategien er basert på å gjennomføre fire grunnstudier:

- a) Vold og trusler utført av domfelte mot tilsatte
- b) Vold og trusler mellom domfelte
- c) Vold og trusler utført av tilsatte mot domfelte
- d) Vold og trusler mellom tilsatte

Denne rapporten er en del av studiene og registreringene relatert til punkt 1.

En rekke rapporter er tidligere utviklet og distribuert i regi av KRUS. En oversikt over disse tidligere utgivelsene er å finne i litteraturliste bakerst.

## 1.1 Registreringsrutiner

Rapporten baseres på *selvrapporterte hendelser* der tilsatte er blitt utsatt for vold i ulike former. Skjemaet er todelt: Skjemadel 1 skal fylles ut av den som i kriminalomsorgen har ansvaret for registreringen, mens skjemadel 2 omfatter den selvrapporterte hendelsesbeskrivelsen av den som utsettes for volden. Den registreringsansvarlige skal påse at skjemaet er i orden før det oversendes regionen. Kriminalomsorgens regionskontor rapporterer til Kriminalomsorgens sentrale forvaltning (KSF) hvert tertial og oversender samtidig skjemaene til Kriminalomsorgens utdanningscenter KRUS. Skjemaet anonymiseres etter et kodesystem. Fra regionen / den lokale enheten sendes

skjemaene til KRUS. Regionen / den lokale enheten sikrer at det er kopier av skjemaene og at disse oppbevares etter vanlige sikkerhetsprosedyrer. Skjemaene bearbeides av FoU-avdelingen på KRUS.

## 1.2 Forskningsvirksomhetens organisering og struktur

Skjemaene bygger på en voldsforståelse og en kategorisering av ulike typer vold som er utviklet i og gjennom en forarbeidende forskningsprosess (Møller 2000, Hammerlin & Kristoffersen 2001). Det ble foretatt grunnstudier med intervjuer og samtaler med tilsatte og andre som har vært utsatte for vold og trusler, og det ble gjennomført pilotundersøkelser ved tre enheter. Grunnarbeidet besto også i konkrete dokument- og kriminalomsorgsenhetsstudier samt vurderinger av konkrete innrapporterte hendelser og innspill fra ulike arbeidsgrupper, diverse møtevirksomheter osv. En av forskerne, Yngve Hammerlin, deltok også som ekspert på vold i referansegruppearbeid<sup>2</sup> med andre fagmiljøer som arbeidet med voldsproblematikken. I tillegg ble det gjennomført fagdiskusjoner med offentlige etater/instanser, andre miljøer og fagpersoner både i inn- og utland som arbeidet med voldsproblematikk.

Forskerne oppdaget en rekke teoretiske og metodiske problemer gjennom dette forarbeidet og under forskningsprosessen. De tradisjonelle måtene å kategorisere voldsproblematikken på var et for spinkelt grunnlag for analysene og studiene, og de ga et for begrenset og ufullstendig bilde av voldsproblematikken i kriminalomsorgen. På basis av det omfangsrike og gjennomgripende forarbeidet og grundige studier av den konkrete empirien som var formidlet både gjennom de kvantitative og kvalitative forstudiene, ble det utarbeidet et registrerings- og kategoriseringssystem som på en bedre måte gjenspeilet de faktiske forholdene. Skjemaet ble diskutert, prøvd ut og formet i en prosess med de impliserte aktørgruppene i og utenfor etaten. Sånn sett er vel registreringsskjemaet et av de mest demokratiske som er formet i etaten – sett i lys av at både innspill, ønsker og kunnskapsbehov fra ulike aktørgrupper er innarbeidet i skjemaet. Betydelige innspill fikk vi fra KSF, SAK, regionen, fengslene, verneombud,

---

<sup>2</sup> Hammerlin satt i en referanse- og ekspertgruppe knyttet til Kompetansesenteret for voldsarbeid ledet av O.Kr. Hjemdal (HiO); Hammerlin var også bidragsyter til NOU 2003:31: *Retten til et liv uten vold*.



frimsorgskontorene, fagorganisasjonene, forskerkolleger i Norge og utlandet, andre etater, betjenter, domfelte m.fl.

Stor betydning har også tidligere forskningsarbeid og studier av fengsler utført av interne og eksterne forskere. Volds- og trusselproblematikken, og da særlig forstått i lys av strukturelle og relasjonelle betingelser samt konkrete maktforhold, var i flere av disse arbeidene tatt opp på en direkte eller indirekte måte. I tillegg kom omfattende litteraturstudier av den nye voldsforskningen og det kategoriseringssystemet som ble diskutert i disse arbeidene. Forskerne hadde bl.a. kontakt med psykolog Annie Høgh, Arbeidsmiljøinstituttet i København, som hadde foretatt studier av vold mot tilsatte i den danske kriminalomsorgen<sup>3</sup>, men også hentet impulser fra en rekke fagmiljøer og fagpersoner i Norge og utlandet. Det er dessuten hentet inspirasjon fra den nye voldsforskningen, og da særlig de nye sosiologiske, sosialpsykologiske og filosofiske tilgangene.

Skjemaet er blitt omfattende, men svært nyttig mht. å kunne operere både i bredden og dybden for å kunne forstå og forklare voldsproblematikken i kriminalomsorgen. Dette har viktig for forskningsprosessen og de oppgavene etaten har sett i forhold til å utvikle erfarings- og kunnskapskapitalen om problematikken, og i forhold til det forebyggende arbeidet og det etter- og omsorgsarbeidet som gjøres eller bør iverksettes. Denne forskningsbaserte kunnskapen får m.a.o. både en administrativ, organisatorisk, praktisk, empirisk, teoretisk og etisk betydning for det voldsforebyggende arbeidet i etaten.

Omsorgen for ofrene for vold – enten det er tilsatte eller domfelte – er en viktig del av dette arbeidet ved siden av erfarings- og kunnskapsproduksjonen. Mange opplever de ulike voldsformene som en belastende påkjenning, et tungt og krenkende ubehag, en tærende frykt og angst som virker inn på den fysiske og psykiske helsen, den enkeltes sosiale situasjon, privatliv og arbeidsutfoldelse. Men voldsproblematikken får også konsekvenser for arbeids- og soningsmiljø og må derfor forstås i et innvendig forhold til dette. Det gjelder både relatert til konsekvenser og faktorer som har utløst den konfliktfylte situasjonen, volds- og trusselhandlingen. Studiene våre (se litteraturlista) viser et komplekst og

---

<sup>3</sup> Høgh hadde påbegynt en større undersøkelse i kriminalomsorgen i Danmark. Se også Høghs (2000) *Trusler og vold på arbeidsplassen*.

sammensatt volds- og trusselbilde, som riktignok krever en systemorientert analyse, men også en mer persontilpasset og personorientert omsorg og støtte.

I forskningsprosessen er det avdekket mange nye temaer og delproblemområder som er rettet mot kriminalomsorgens virksomhet og praksisstrukturenes innhold og form. Av stor betydning har praksisfeltets arbeids- og soningsmiljø og ulike innsattes fengslingsituasjon og behov (både gruppemessig og individuelt). Andre viktige faktorer omhandler maktrelasjonelle forhold, kontroll- og sikkerhetsforanstaltninger, rapporterings-, registrerings- og kommunikasjonssystemers kvaliteter og rutiner, faglige og etiske utfordringer i arbeidet med mennesker som er institusjonelt sett svært utsatte og sårbare som fengslet. Kort og godt: Med studiene gjennomføres også system- og strukturanalyser, og det avdekkes både bra og dårlige erfaringer og konkrete behov knyttet til praksisfeltets virksomhetsbetingelser, organisering, virksomhetsmål, ressurstilgang osv.

Forskningen forgrenes prosessuelt med en indre dynamikk slik at kunnskapsproduksjonen blir akkumulerende. Det blir da snakk om produksjon av nødvendig merviten og ytterligere spesialkunnskap både om systemet i dets helhet og systemets ulike nivåer og lokale varianter og virksomhetsformer. Vår forskning er ikke minst en form for praksisforskning, men er også fokusert på teoriutvikling. Den er dessuten en såkalt konseptualvitenskap – det vil si en vitenskapelig tilnærming der man også funderer over begreps- og definisjonsmessige problemer og utviklingsformer i lys av den konkrete kriminalomsorgsvirkelighetens ulike praksisformer og hverdagsbetingelser. Enhver vitenskapelig undersøkelse vil ha en erkjennelsessøkende komponent og en refleksiv erkjennelseskritisk komponent (Karpatschof 2006).

### 1.3 Begrepskategorier og definisjoner

Vi viser til registrerings- og definisjonsveiledningen som er vedlagt bak i rapporten. Det var nødvendig, som språkfilosofen Wittgenstein betoner, å utsette tidligere begrepsbruk for rensing, for så å sette den inn i sirkulasjon igjen. Konkret og ny kunnskap aktualiserte dessuten en begrepsmessig drøfting og nytenkning (jf. konseptualisert vitenskap). Dette avspeiler også visse grunnforskningsoppgaver som vi har. Begrepene vi anvender står i et indre forhold til de konkrete volds- og trusselformene som utøves – det er de konkrete virkelighetsbetingelsene som har påvirket kategoriseringen. Vår begrepsstilnærming og begrepsutvikling står dermed i motsetning til et arbeidsprinsipp der begreper og teori er gitt på forhånd og der virkeligheten, eller empirien, *tvinges inn i et forhåndsbestemt begrepssystem* og gitte tankerammer. De volds- og trusselsbegrepene vi bruker viser til det kompliserte mangfoldet i voldshendelser og voldsformer. Begrepsbruken er diskutert med forskere ved *Institutt for psykologi ved universitetet i København og Århus*, og den er blitt presentert og diskutert i andre forsknings- og fagmiljøer – senest i *Senter for krisepsykologi* i Bergen i 2009 der Hammerlin holdt en forelesning om vold.

De ulike begrepene omfatter både strukturelle, gruppemessige og interpersonelle voldsformer. Sentralt står begrepsfesting på individnivå, sett både i forhold til individuell voldsbruk og voldsopplevelser. Som før poengtert er begrepene og definisjonene utviklet både teoretisk og operasjonelt i et indre forhold til undersøkelsesgjenstanden (vold i fengselssystemet/ kriminalomsorgen). De er også utviklet kritisk i lys av den begreps- og forståelsesutviklingen som aktualiserer nye innfallsvinkler i de moderne sosiologiske, sosialpsykologiske, sosialfilosofiske og filosofiske forståelses- og forklaringsmåter. Særlig de sosialfilosofiske tilnærmingene til sosiologene Z. Baumann, P. Bourdieu (1999) og M. Møller (2000) har vært til inspirasjon, like så filosofene S. Zizek (2008), M. Foucault (1977) og etikkprofessoren Paul Leer-Salvesen, i tillegg til andre aktuelle arbeider og studier – f.eks. innenfor psykologi og pedagogikk. Her skal bl.a. nevnes psykologene P. Isdal (2000) og M. Råkil (2002) fra ATV.

## 1.4 Metodisk tilnærming

Denne rapporten anvender empirien fra tilsattes *selvrapporterte* volds- og trusselopplevelser etter strenge definisjonsmessige og operasjonelle kriterier. Det er med andre ord den enkelte aktør som vurderer og rapporterer om hendelsen eller handlingen som han/hun har vært utsatt for har vært eller ikke har vært opplevd voldelig eller truende. Dette innebærer selvsagt at det kan ha vært flere voldshendelser og voldshandlinger som både objektivt og subjektivt sett kan bestemmes som voldelige, men som ikke blir rapportert som det. Vi har imidlertid anvendt en rekke metoder for å studere de ikke-registrerte hendelsene. Disse analysene vil komme i en egen rapport i 2010. Vi har i disse studiene sett og registrert at ulike personlige begrunnelser, særegne situasjonsbestemte forhold eller gruppekulturelle forklaringer, kan påvirke den enkelte til ikke å rapportere det som er skjedd.

I tillegg til den selvrapporterte tilgangen, har forskerne også anvendt kompletterende studier av dokumenter, gjennomført visse samtaler med impliserte m.m. Også de kompletterende mørketallsundersøkelsene<sup>4</sup> som er foretatt, og som vi arbeider med, viser at det registrerte materialet gir et godt og adekvat voldsbilde av de volds- og trusselformene som anvendes. Mørketallsundersøkelsene avdekker også et voldsbilde som stemmer godt med det registrerte, men at det kan være noen kvantitative forskjeller for enkelte voldsformer.

Enhver studie vil selvsagt ha metodiske problemer som kan kritiseres. Både kvantitativ og kvalitativ metodikk og tekniske varianter innenfor disse, har metodologiske svakheter. Vi har imidlertid anvendt en rekke metodiske tilnærminger og arbeider med å få samlet og koordinert kunnskapskapital i en helhetlig forskningsstrategi og forskningsprosess. Det vil da være mulig å korrigere mot statistiske anomalier og enkeltstudiers metodeproblemer. I og med at forskningsprosessen har en strategisk tilnærming som går ut på å samle og vurdere informasjoner og data over et lenger tidsspenn, gir dette muligheter for å kunne gi et langt bedre oversiktlig forklaringsbilde. Vi har dessuten brukt forskjellige metodiske tilganger for å kunne studere volds- og trusselproblematikken på forskjellige måter. Analytisk sett har vi ved vårt

---

<sup>4</sup> Under arbeid av Hammerlin & Rokkan; rapporten vil publiseres i løpet av 2010.

forskningsopplegg nå også muligheter til å formidle en bedre empiri og et mer mangesidig delbilde av den kompliserte voldsproblematikken i norske fengsler. Den teoretiske utviklingen og forståelsen om voldsproblematikken i fengslene vil avspeile disse prosessene. Slik sett representerer også studiene et bidrag til grunnforskningen.

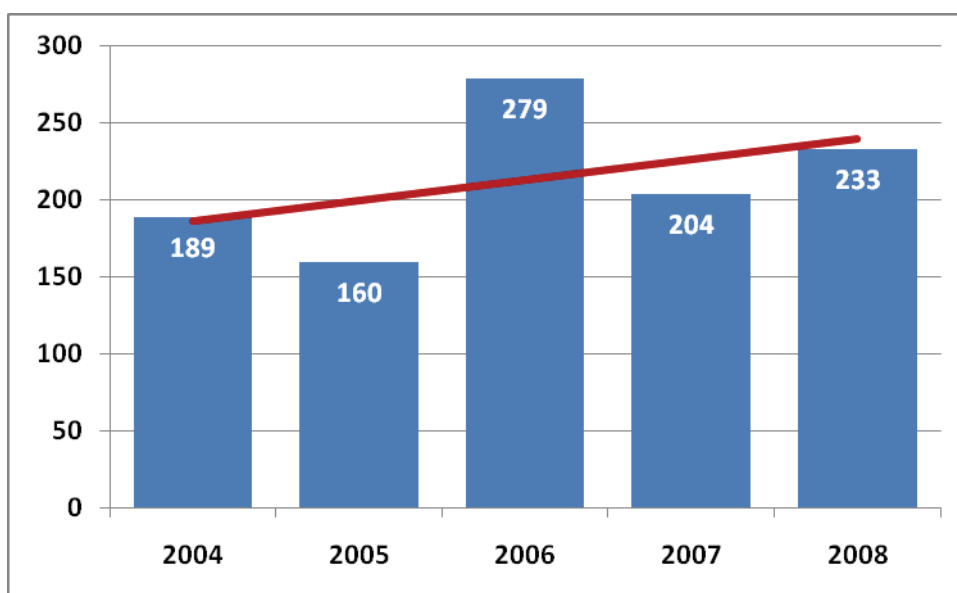
## 2 Om vold og trusler mot tilsatte i 2008

For 2008 mottok KRUS 233 skjemaer om vold og trusler mot tilsatte i kriminalomsorgen. Dette er en liten økning fra 2007 med 204 skjemaer som var sendt inn. Skjemaene er basert på selvrappotering og selvvurdering av volden som den enkelte tilsatte ble utsatt for.

### 2.1 Registreringsforskjeller over tid

Figur 1 viser endringene for de siste fem år om vold og trusler mot tilsatte i kriminalomsorgen. 2006 er det året hvor det ble sendt inn flest skjemaer.

Figur 1: Innsendte skjemaer for årene 2004–2008. Trendlinje for perioden. Absolutte tall.



Figuren viser en variasjon i antallet innsendte skjemaer for årene 2004–2008. Summert for alle fem årene er det innsendt 1065 skjemaer, som gir et gjennomsnitt på 213 skjemaer per år. Antallet skjemaer for 2008 ligger litt høyere

enn dette gjennomsnittet. Antallet skjemaer er likevel relativt stabilt med en variasjon på rundt 30 %.

En forklaring på den registrerte forskjellen kan være økningen i antall domfelte, fordeling på ulike soningsformer og bruk av kapasitet i enhetene. Tallene fra fengselsstatistikken viser en økning av antall fengselsdøgn<sup>5</sup> fra 1 089 738 i 2004 til 1 206 269 i 2008, som er en økning på 10,7 %. Beleggsprosenten<sup>6</sup> oppgis hvert av årene til mellom 93 % og 96,6 %. Alle årene fra 2004 er omfattet av tiltak i forhold til den såkalte straffegjennomføringsrestansen (soningskøen)<sup>7</sup>.

I 2004 utgjorde antall varetektsinnsatte 21 % av antall fengselsdøgn, i 2008 var dette tallet 22 %. I perioden varierte andelen varetekt fra 18 % (i 2006) til 22 % av alle innsatte. Tendensen er nå at bruk av varetekt øker og at gruppa utlendinger også øker i absolutte og relative tall i forhold til innsettelse og innsattbefolkningen.

## 2.2 Forskjeller regionene imellom

Tidligere studier har vist at innrapporteringsfrekvensen varierer relativt sett en del mellom regionene, men at de respektive regionene likevel har en regional egenrapportering som er relativt stabil. Det betyr at de regionene som rapporterer mye, fortsetter å gjøre det; det samme gjelder de som rapporterer lite. For 2008 er fordelingen på regionene som følger:

---

<sup>5</sup> Fengselsdøgn angir antall døgn tilbrakt i fengsel av soningsinnsatte, varetektsinnsatte og diverse andre innsatte. Dette inkluderer domfelte som soner ubetingede dommer etter straffegjennomføringsloven §§ 12, 13 og 16.

<sup>6</sup> Beleggsprosenten oppgis som en funksjon av aktuell kapasitet og antall innsattdøgn.

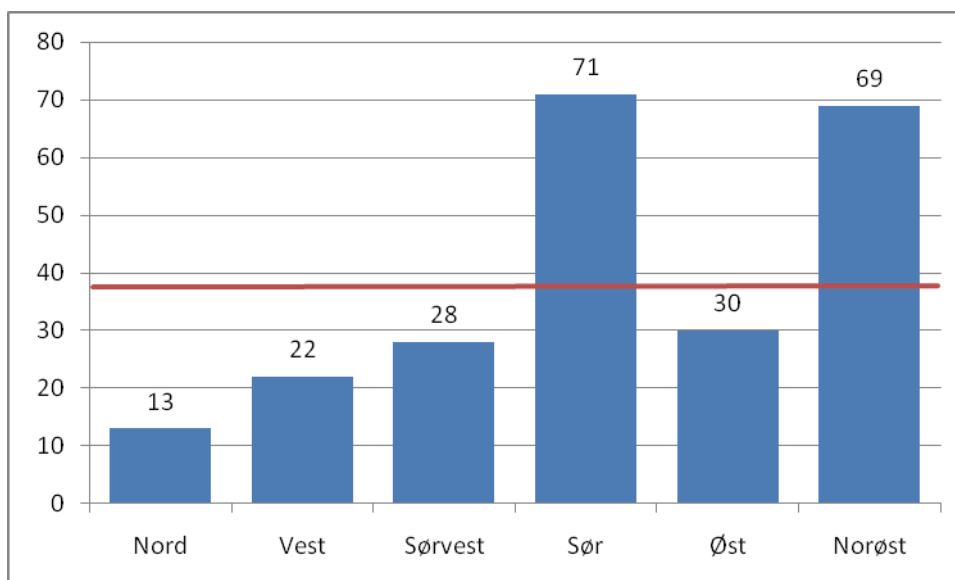
<sup>7</sup> Tiltak innført med St.prp. nr. 1 (2004–2005), 4.1.4: *”Straffereaksjon skal iverksettes hurtig. Alle typer straffereaksjoner skal være påbegynt innen to måneder etter at kriminalomsorgen har mottatt den rettskraftige dommen, med mindre det er gitt utsettelse fra politiet”.*

Tabell 1 viser forskjeller i fordeling av skjemaer for regionene i kriminalomsorgen.

Region	Antall	Prosent
Nord	13	5,6
Vest	22	9,4
Sørvest	28	12,0
Sør	71	30,5
Øst	30	12,9
Nordøst	69	29,6
<b>Total</b>	<b>233</b>	<b>100,0</b>

De registrerte forskjellene må ikke oppfattes som om enkelte regioner er mer belastet sammenliknet med de andre. Registrering er bl.a. knyttet til internkulturelle forskjeller i forhold til registreringspraksis og statistiske variasjoner som at en registrert voldshendelse kan ha hatt flere involverte betjenter og flere betjenter sender inn skjemaer for samme handling.

Figur 2 viser faktisk fordeling av skjemaer om vold og trusler mot tilsatte i 2008. Gjennomsnitt 38,8.





## 2.3 Forskjeller mellom enheter

228 skjemaer kom fra fengslene, og fem fra friomsorgen. Ett friomsorgskontor rapporterte om flere hendelser. Denne rapporten omfatter rapporteringer fra alle enheter i kriminalomsorgen. Vold og trusler i friomsorg er tidligere presentert i en egen rapport (Rokkan 2007).

Skjemaene fordeler seg på følgende måte relatert til type fengsler og sikkerhetsnivå<sup>8</sup>:

Høyt: 192 hendelser ble rapport fra totalt 22 fengsler med høyere sikkerhetsnivå, hvor av tre er registrert med ekstra høyt sikkerhetsnivå. Ett fengsel med høyere sikkerhetsnivå rapporterer om 52 hendelser; et annet meldte tilbake om 29 hendelser på høyt sikkerhetsnivå i tillegg til seks hendelser ved ekstra høyt sikkerhetsnivå. Et tredje fengsel rapporterer om 18 hendelser ved høyt sikkerhetsnivå og én hendelse ved ekstra høyt sikkerhetsnivå, mens et fjerde fengsel meldte om 16 hendelser ved høyere sikkerhetsnivå i tillegg til to ved ekstra høyt sikkerhetsnivå.

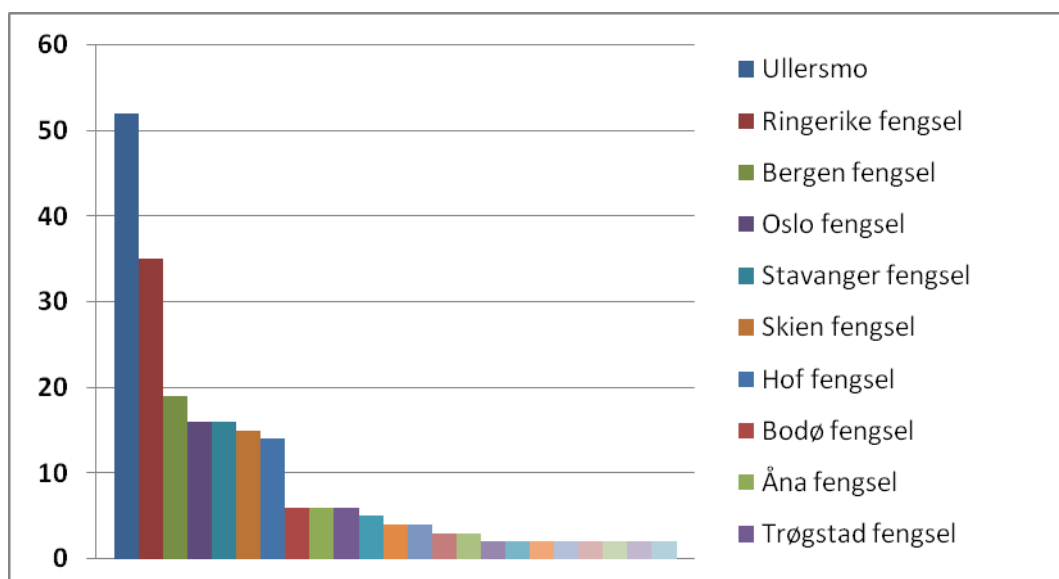
Lavt: Totalt fem fengsler registrert med lavere sikkerhetsnivå melder til sammen om 23 hendelser. Et av fengslene med lavere sikkerhetsnivå rapporterer om 14 saker, og et annet om seks hendelser. De øvrige tre rapporterer om en hendelse hver.

23 fengsler rapporterte om mer enn to hendelser. Ved ett av disse fengslene, Ullersmo fengsel, er 46 av 52 skjemaer utfylt ufullstendig. Skjema for rapportering av vold og trusler består av to deler der den tilsatte som har blitt utsatt for hendelsen fyller ut den ene delen, mens enheten fyller ut den andre. I skjemaene fra Ullersmo fengsel er det kun den skjemadelen som gjelder enheten som er fylt ut, mens rapport fra den tilsatte mangler. Skjemaene er likevel tatt med i grunnlaget for denne rapporten.

---

<sup>8</sup> Antall årsverk i kriminalomsorgen: 3 670, som inkluderer: Antall årsverk ved fengslene: 2 949 og antall årsverk ved friomsorgskontorene: 350 (som inkluderer straffegjennomføring med elektronisk kontroll).

Figur 3 viser fordeling for de 10 enhetene som har rapportert flest hendelser om vold og trusler mot tilsatte i 2008. Figuren viser også frekvens for de neste 13 enhetene som har sendt inn mer enn 2 skjemaer for 2008.



## 2.4 Forskjeller mellom yrkesgrupper

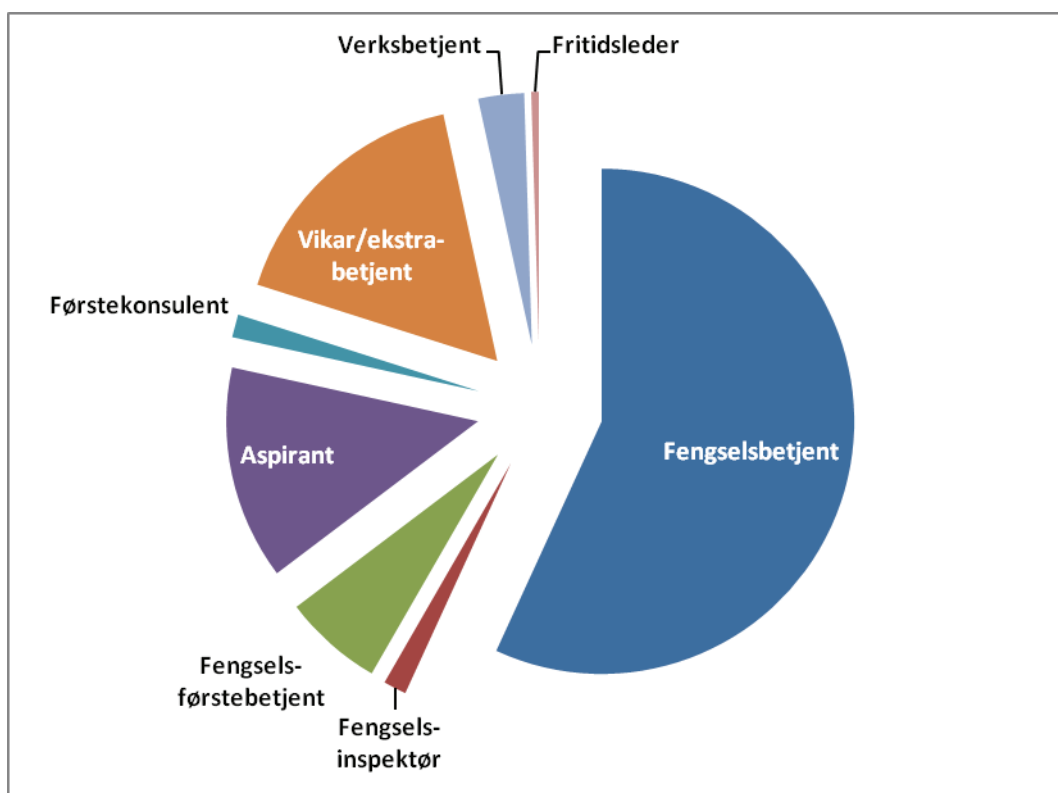
Tabell 2 viser fordeling mellom yrkesgrupper. Faktiske og relative tall.

Yrkesgruppe	Antall	Prosent
Fengselsbetjent	116	56,9
Fengselsinspektør	3	1,5
Fengselsførstebetjent	13	6,4
Aspirant	28	13,7
Førstekonsulent	3	1,5
Vikar/ekstrabetjent	34	16,7
Verksbetjent	6	2,9
Fritidsleder	1	0,5
<b>Total</b>	<b>204</b>	<b>100,0</b>

Fengselsbetjenter er som den største aktørgruppa på praksisfeltet ved siden de innsatte, også den tilsattegruppa som utsettes for mest vold og trusler i fengslene. Aspiranter, vikarer og ekstrabetjenter har i alle år – i alle fall så lenge registreringen har pågått – vært registrert som utsatte grupper. De utgjør som samlet gruppe ca. 30 % av de innsendte skjemaene. Importerte tjenester og forvaltningssamarbeidspartnere som har sin arbeidsplass i fengsel eller utfører sitt arbeid i samarbeid med kriminalomsorgen, utsettes også for vold og trusler i sin arbeidssituasjon. Noen rapporterer om dette til kriminalomsorgen, mens andre rapporterer til sin arbeidsgiver i helsetjeneste, skole eller NAV.

I figuren under visualiseres fordelingen på en annen måte:

Figur 4 viser fordeling mellom yrkesgrupper. Relative tall. N=204.



153 har fast ansettelse i kriminalomsorgen. Dette omfatter 70 % av alle de som har rapportert om vold og trusler. 30 % hadde ikke fast ansettelse på tidspunktet for hendelsen.

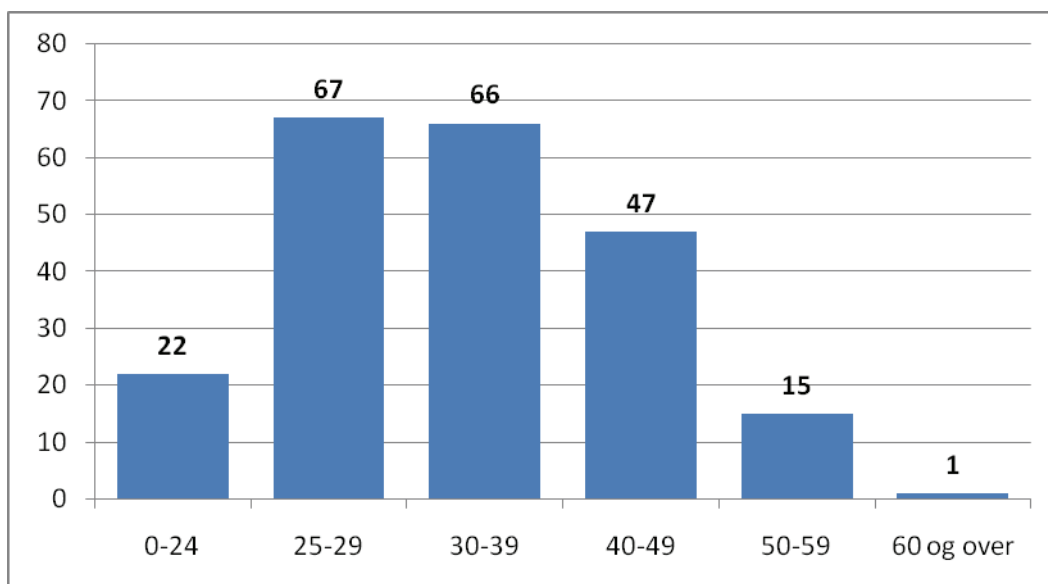
## 2.5 Forskjeller mellom tilsatte

Tabell 3 viser fordeling av kjønn.

Kjønn	Antall	Prosent
Kvinne	73	32,7
Mann	150	67,3
Total	223	100,0

Kjønnsfordeling av de som har sendt inn skjemaene stemmer godt overens med fordelingen av kvinnelige og mannlige betjenter. Vi har imidlertid registrert gjennom våre mørketallsstudier fra 2006 at det kan være en forskjell mellom menn og kvinner i enkelte situasjoner: I noen tilfeller har vi fått tilbakemeldinger om at kvinnelige betjenter kan være mer utsatte for trusler enn menn. Det gjelder f.eks. når kvinnelige betjenter irettesetter personer som har et annet kvinnesyn, og når korrigerende foregår i ei gruppe av flere menn. Dernest er det også registrert visse kjønnsforskjeller når håndgemeng oppstår mellom betjenter og innsatte. Menn anvendes oftere i fysisk krevende krisesituasjoner sammenliknet med kvinner. Dette kjenner vi igjen fra tidligere undersøkelser (jf. Basberg & Hammerlin 1996).

Figur 5 viser fordeling på aldersgrupper i antall. N=218



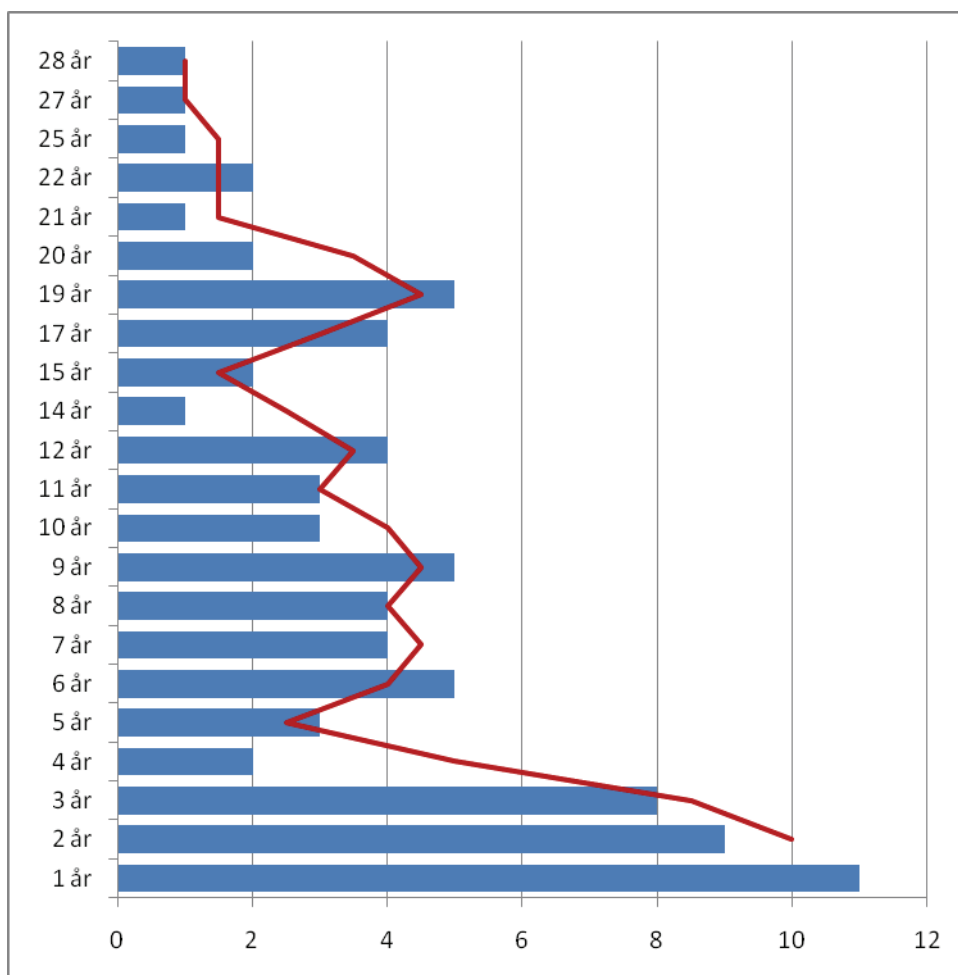
Flere enn 60 % av tilsatte som har rapportert vold og trusler er i aldersgruppene 25–29 og 30–39 år. Deretter følger aldersgruppa 40–49 år, med 22 % av de tilsatte.

Tabell 4 viser fordelingen av aldersgrupper i antall og prosent. N=218

Alder	Antall	Prosent
0-24	22	10,1
25-29	67	30,7
30-39	66	30,3
40-49	47	21,6
50-59	15	6,9
60 og over	1	0,5
<b>Total</b>	<b>218</b>	<b>100,0</b>

Aldersfordelingen viser at det i særlig grad er aldersgruppene 25-29 og 30-39 som rapporterer om vold og trusler. Dette samvarierer i noen grad med aldersfordelingen i kriminalomsorgen for øvrig og tid tilsatt før hendelsen. Fordelingen kan presenteres i et søylediagram på følgende måte:

Figur 6 viser tid tilsatt før hendelsen i antall år. N=81, gjennomsnitt 9 år, median 7 år.



Gjennomsnittlig ansettelsestid før hendelsen er ni år, medianen i fordelingen er sju år. Én har vært tilsatt i 28 år, én i 27 år. Dette innebærer at mange har lang erfaring fra arbeid i fengsel. Studiene over tid ser også ut til å vise at de med kort ansettelsestid kan være mer utsatt enn andre. Dette må imidlertid studeres grundigere.

70 % av de 214 som har svart oppgir at de har fengselsskolen. Dette omfatter 149 tilsatte. Ytterligere åtte har utdanning som verksbetjent. Annen oppgitt utdanningsbakgrunn varierer fra ulike fagutdanninger til høyere akademisk utdanning. Det er imidlertid for få som svarer på spørsmålet til å gi en bred

presentasjon for annen utdanning til at den kvantitative fordelingen kan ha statistisk verdi.

Undersøker vi for spørsmål om antall tilsatte som var til stede ved de forskjellige hendelsene, så har vi registrert at 97 skjemaer oppgir dette: 56 gir informasjon om at to tilsatte var til stede i hendelsen, 19 at tre tilsatte var til stede, seks at fire tilsatte var tilstede, 16 at fem tilsatte var tilstede – og én at mer enn fem personer var tilstede ved hendelsen. Dette tilsier at 279 personer var involvert i disse hendelsene. Antar vi at det bare var én person til stede i de resterende 136 hendelsene, vil det totale antallet tilsatte som var med i hendelser i 2008 være 415

## 3 Ulike voldsformer

### 3.1 Hendelser og handlinger

Det inngår ofte flere 'voldshandlinger' i en og samme 'hendelse'. Totalt er det registrert 397 handlinger i de 233 skjemaene som er sendt inn for 2008. Hvert skjema rapporterer om en hendelse. Dette gir et gjennomsnitt på 1,7 handlinger per hendelse.

Dette er et noe lavere gjennomsnitt for antall handlinger per hendelse sammenliknet med tidligere år, hvor gjennomsnittet har ligget over 1,8 handlinger per hendelse. Årsaken til dette noe lavere gjennomsnitt i år er det store antallet ufullstendige skjemaer som var sendt fra Ullersmo der denne delen av rapporteringen ikke er med. Korrigerer vi for de 46 ufullstendige skjemaene fra Ullersmo, så blir gjennomsnittet hele 2,1 handlinger for de resterende 187 hendelsene. Korrigeringen viser da et motsatt bilde – at gjennomsnittet er noe høyere sammenliknet med tidligere år. Det er imidlertid viktig å presisere at et gjennomsnittsmål kan være for begrenset. Studerer vi hendelsene, er det flere av dem (logisk nok) som består av flere handlinger enn det angitte gjennomsnittet. En hendelse kan bestå av flere voldsformer som akkumulerer og eskalerer til f.eks. legemsvold.

Belastningen av den volden som er utøvd erfares imidlertid svært forskjellig. Flere betjenter har i våre studier også gitt uttrykk for at den sosiale eller den psykiske volden har vært en større belastning sammenliknet med den legemlige, men at det er først og fremst *hendelsens volds kompleksitet og totalitet* som skaper ubehaget og belastningene. Vi kommer tilbake til dette.

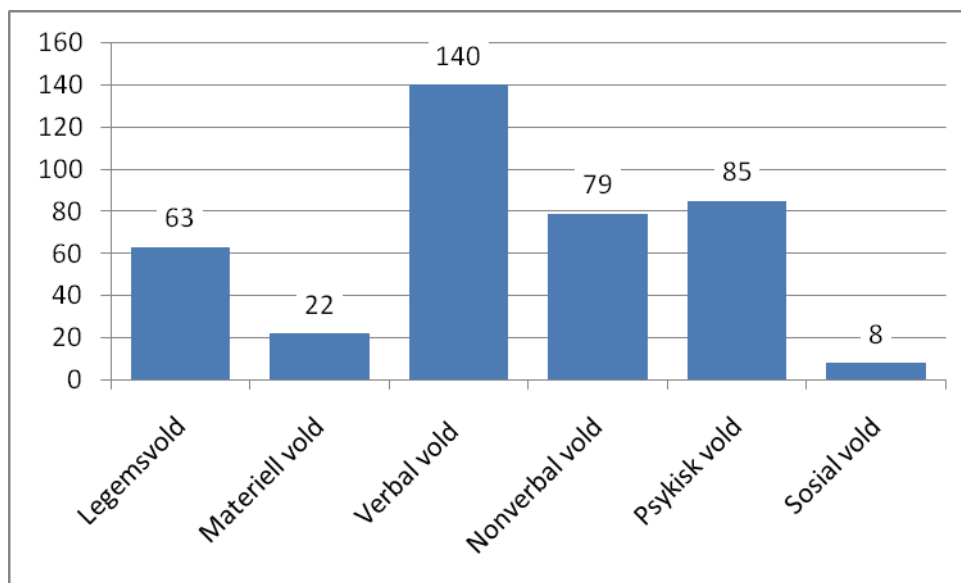
Forholdet mellom handlinger og hendelser er en indikator på kompleksitet i volds- og trusselhendelsene. Dette er bekreftet i de tidligere rapportene og studiene – både statistisk og registreringsmessig sett; observasjonene stemmer også godt med de kvalitative studiene som vi har foretatt.



Tabell 5 viser fordeling av alle rapporterte voldshandlinger fordelt på voldstyper i antall handlinger og i prosent av alle handlinger.

Voldstype	Antall	Prosent
Legemsvold	63	15,87
Materiell vold	22	5,54
Verbal vold	140	35,26
Nonverbal vold	79	19,9
Psykisk vold	85	21,41
Sosial vold	8	2,02
<b>Totalt</b>	<b>397</b>	<b>100</b>

Figur 7 viser rapporterte voldshandlinger fordelt på voldstyper i absolutte tall.



### 3.2 Voldsformer

Vi skal i kapitlene under se på de ulike voldshendelsene, voldsformene og det samlede voldsbildet, og vi starter med legemsvolden. Skjema etterspør alle former for vold som den enkelte opplever i hendelsen. Disse voldsformene er ikke

rangerte, men sammensatt gjennom ulike kombinasjoner av handlinger. Det voldsbildet som vises, og som det informeres om, er både komplisert og sammensatt. Det må leses fra venstre mot høyre. De forskjellige voldsformene vektlegges i alvorlighetsgrad også ulikt. Om man ikke er interessert i dette detaljerte datamaterialet, kan man gå videre til den samlede analysen i kapittel 3.3.

## Legemsvold og materiell vold (fysisk vold)

Vi ser først på legemsvold, deretter materiell vold.

### a) Kombinasjoner for legemsvold

Tabell 6 viser 63 legemsvoldshendelser; 47 er kombinasjoner med andre voldsformer.

<b>Legemsvold (16)</b>	<b>Materiell vold</b>	<b>Psykisk vold</b>	<b>Verbal vold (2)</b>	
			<b>Nonverbal vold (1)</b>	
		<b>Verbal vold (1)</b>		
	<b>Verbal vold (6)</b>	<b>Nonverbal vold (9)</b>		
	<b>Psykisk vold (2)</b>	<b>Verbal vold (12)</b>	<b>Nonverbal vold (7)</b>	
		<b>Nonverbal vold (6)</b>		
<b>Sosial vold (1)</b>				

Tabellen for kombinasjoner av legemsvold viser hvordan legemsvold oppstår alene eller sammen med andre voldsformer. I 16 hendelser er legemsvold den eneste voldsformen. Legemsvold er markert med gul farve og tallet 16 i parentes angir antall forekomster av denne voldsformen. Voldsform framkommer ved å lese tabellen fra venstre til høyre. Vi leser av tabellen at det er to hendelser som omfatter kombinasjonen av legemsvold, materiell vold, psykisk vold og verbal vold (markert med tallet 2 i parentes etter verbal vold øverst). Det er en hendelse som omfatter legemsvold, materiell vold og verbal vold. Det er seks hendelser som omfatter legemsvold og verbal vold osv. Eksemplene viser også hvordan noen voldshendelser består av flere voldsformer, mens andre består av kun en voldsform. Tabellen kan også oppsummeres slik:

*En voldsform:*

- Legemsvold, som utgjør 16 hendelser.

*To voldsformer, omfatter totalt 8 hendelser:*

- Verbal vold, som inngår sammen med legemsvold i 6 hendelser.
- Psykisk vold, som inngår sammen med legemsvold i 2 hendelser.

*Tre voldsformer, omfatter totalt 29 hendelser:*

- Verbal vold, som inngår sammen med materiell vold og legemsvold i 1 hendelse.
- Verbal vold, som inngår sammen med psykisk vold og legemsvold i 12 hendelser.
- Nonverbal vold, som inngår sammen med psykisk vold og legemsvold i 6 hendelser.
- Sosial vold, som inngår sammen med psykisk vold og legemsvold i 1 hendelse.
- Nonverbal vold, som inngår sammen med verbal vold og legemsvold i 9 hendelser.

*Fire voldsformer, omfatter totalt 10 hendelser:*

- Verbal vold, som inngår sammen med psykisk vold, materiell vold og legemsvold i 2 hendelser.
- Nonverbal vold, som inngår sammen med psykisk vold, materiell vold og legemsvold i 1 hendelse.
- Nonverbal vold, som inngår sammen med verbal vold, psykisk vold og legemsvold i 7 hendelser.

Legemsvold framstår som en voldsform som ofte forekommer alene eller i kombinasjon med symbolsk vold, enten verbal vold (i 21 hendelser) eller nonverbal vold ( i 23 hendelser).

## **b) Kombinasjoner for materiell vold**

*Tabell 7 viser kombinasjoner for 22 hendelser med materiell vold.*

<b>Materiell vold (1)</b>	<b>Legemsvold</b>	<b>Verbal vold (1)</b>	
		<b>Psykisk vold</b>	<b>Verbal vold (2)</b>
			<b>Nonverbal vold (1)</b>
	<b>Verbal vold (7)</b>		
	<b>Psykisk vold (2)</b>	<b>Verbal (1)</b>	<b>Nonverbal (3)</b>
		<b>Nonverbal vold (3)</b>	<b>Sosial vold (1)</b>

Man leser tabellen på samme måte som den forrige anvisningen. Rubrikken helt til venstre viser at i ett tilfelle er materiell vold rapportert anvendt alene (markert med brun farge). For eksempel er materiell vold sammen med bare verbal vold registrert i sju tilfeller, kombinasjonen materiell og psykisk vold finner vi i to hendelser.

Eksempel på tre voldsformer i kombinasjonen med materiell vold har vi i fem hendelser: Vi finner kombinasjonen materiell vold, legemsvold og verbal vold for ett tilfelle; materiell vold, psykisk vold og verbal vold i et tilfelle; materiell vold, psykisk vold og nonverbal vold i tre tilfeller.

Det er sju hendelser med fire voldsformer i kombinasjon med materiell vold: Materiell vold, legemsvold, psykisk vold og verbal vold er registrert ved to hendelser; materiell vold, legemsvold, psykisk vold og nonverbal vold er registrert i ett tilfelle. Kombinasjonen materiell vold, psykisk vold, verbal vold og nonverbal vold er rapportert tre ganger, og kombinasjonen materiell vold, psykisk vold, nonverbal vold og sosial vold en gang.

### 3.2.2 Psykisk vold

Tabell 8 viser 84 hendelser med psykisk vold, hvor av 78 er kombinert med andre voldsformer.

Psykisk vold (6)	Legemsvold (2)	Materiell vold	Verbal vold (2)
			Nonverbal vold (1)
		Verbal vold (12)	Nonverbal vold (7)
		Nonverbal vold (5)	Sosial vold (1)
	Materiell vold (2)	Verbal vold (4)	
		Nonverbal vold (3)	Sosial vold (1)
	Verbal vold (16)	Nonverbal vold (17)	Sosial vold (4)
	Sosial vold (1)		

Psykisk vold alene forekommer i seks tilfeller, vist til venstre i tabellen (markert med grønn).

Kombinasjon av to voldsformer forekommer i 21 hendelser: Psykisk vold i kombinasjon med legemsvold to ganger og materiell vold to ganger. Kombinasjonen psykisk vold og verbal vold er registrert i 16 rapporter, mens psykisk vold og sosial vold sammen er rapportert en gang.

Kombinasjon av tre voldsformer finner vi i 41 hendelser: 12 rapporter viser til kombinasjonen av psykisk vold, legemsvold og verbal vold. Psykisk vold, legemsvold og nonverbal vold sammen forekommer i fem tilfeller, mens kombinasjonen psykisk vold, materiell vold og verbal vold er rapportert fire ganger. Kombinasjonen psykisk vold, materiell vold og nonverbal vold er rapportert tre ganger, mens kombinasjonen psykisk vold, verbal vold og nonverbal vold er registrert i hele 17 tilfeller.

Kombinasjonen av fire voldsformer med psykisk vold forekommer i 16 hendelser: Kombinasjonen psykisk vold, legemsvold, materiell vold og verbal vold forekommer i to tilfeller; psykisk vold, verbal vold, nonverbal vold og sosial vold avdekkes som hendelsesforløp fire ganger. Kombinasjonen psykisk vold, materiell

vold, nonverbal vold og sosial vold er registrert ved ett tilfelle og kombinasjonen psykisk vold, legemsvold, nonverbal vold og sosial vold rapporteres også i ett tilfelle. Kombinasjonen psykisk vold, legemsvold, materiell vold og nonverbal vold forekommer i ett tilfelle; psykisk vold, legemsvold, verbal vold og nonverbal vold i sju tilfeller.

### 3.2.3 Verbal vold og nonverbal vold (symbolsk vold)

#### a) Kombinasjoner for verbal vold

Tabell 9 viser fordelingen av 140 hendelser for verbal vold.

<b>Verbal vold (30)</b>	<b>Legemsvold (6)</b>	<b>Materiell vold (1)</b>	<b>Psykisk vold (2)</b>
		<b>Psykisk vold (12)</b>	<b>Nonverbal vold (7)</b>
		<b>Nonverbal vold (9)</b>	
	<b>Materiell vold (7)</b>	<b>Psykisk vold (1)</b>	<b>Nonverbal vold (3)</b>
	<b>Psykisk vold (16)</b>	<b>Nonverbal vold (17)</b>	<b>Sosial vold (4)</b>
	<b>Nonverbal vold (25)</b>		

Kombinasjoner med verbal vold registrert følger samme mønster som de hittil gjennomgåtte:

Verbal vold alene: 30 tilfeller

To voldsformer i 54 hendelser: Verbal vold og legemsvold for seks hendelser, verbal vold og materiell vold i sju situasjoner og verbal vold i kombinasjon med psykisk vold i 16 tilfeller, mens verbal vold og nonverbal vold sammen er rapportert i 25 tilfeller.

Hvis vi tar utgangspunkt i tre voldskombinasjoner, ser vi følgende hendelsesforløp i de til sammen 40 hendelsene: Verbal vold, legemsvold og materiell vold i ett tilfelle; verbal vold, legemsvold og psykisk vold i 12 rapporterte tilfeller. Verbal vold, legemsvold og nonverbal vold finner vi igjen i ni tilfeller. Verbal vold, materiell vold og psykisk vold i ett rapportert

hendelsesforløp og verbal vold, psykisk vold og nonverbal vold i 17 hendelsesrapporteringer.

De 16 hendelsene med fire voldskombinasjoner avtegner dette bildet: Verbal vold, legemsvold, materiell vold og psykisk vold er kombinasjonen i to skjemaer. Verbal vold, legemsvold, psykisk vold og nonverbal vold i sju innrapporterte skjemaer. Verbal vold, materiell vold, psykisk vold og nonverbal vold i tre skjemaer og verbal vold, psykisk vold, nonverbal vold og sosial vold i fire innsendte skjemaer.

### b) Kombinasjoner for nonverbal vold

Tabell 10 viser kombinasjoner for 79 hendelser med nonverbal vold.

<b>Nonverbal vold (3)</b>	<b>Legemsvold</b>	<b>Materiell vold</b>	<b>Psykisk vold (1)</b>
		<b>Psykisk vold (5)</b>	<b>Verbal vold (7)</b>
		<b>Verbal vold (9)</b>	
	<b>Materiell vold</b>	<b>Psykisk vold (3)</b>	<b>Verbal vold (3)</b>
			<b>Sosial vold (1)</b>
	<b>Psykisk vold</b>	<b>Verbal vold (17)</b>	<b>Sosial vold (4)</b>
	<b>Verbal vold (25)</b>		

Det samme mønstret kan leses for nonverbal vold:

Bare nonverbal vold alene omfatter tre skjemaer, mens kombinasjonsformene er følgende:

To voldskombinasjoner: Kombinasjonen nonverbal og verbal i 25 innrapporterte skjemaer.

34 hendelser med tre voldsformer i kombinasjoner: Nonverbal vold, legemsvold og verbal vold for ni skjemaer. Nonverbal vold, materiell vold og psykisk vold i tre skjemaer; nonverbal vold, psykisk vold og verbal vold i 17 skjemaer; nonverbal vold, legemsvold og psykisk vold i fem skjemaer.

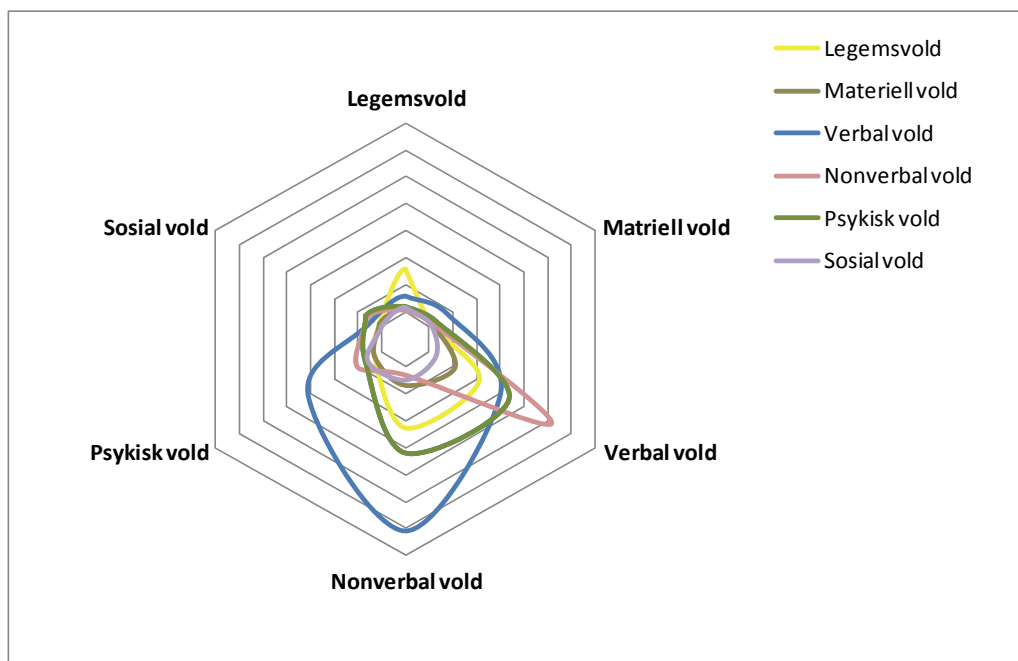
Kombinasjoner med fire voldsformer i 17 hendelser: Nonverbal vold, legemsvold, materiell og psykisk vold i en hendelse. Nonverbal vold, legemsvold, psykisk vold og verbal vold i sju hendelser. Nonverbal vold, legemsvold, psykisk vold og sosial vold i en hendelse og nonverbal vold, materiell vold, psykisk vold og verbal vold i tre hendelser. Nonverbal vold, materiell vold, psykisk vold og sosial vold i en hendelse og nonverbal vold, psykisk vold, verbal vold og sosial vold i fire hendelser.



### 3.3 En samlet analyse om samvariasjon av voldshendelser

Det gjennomgåtte materialet over viser at de fleste av informantene gir en tilbakemelding om at en voldshendelse består av en eller flere voldshandlinger/-former, og at den som utsettes for volden og truslene er sammensatt av ulike kombinasjoner av voldsformer. Dette betyr at voldsbildet er svært komplisert og oppleves både i form og innhold å være svært forskjellig i forhold til hendelsesforløp og konsekvenser. De forskjellige voldshendelsene får dessuten variert betydning og mening for den som utsettes for den, og er også relatert til hva tilsatte mener var motivet for voldsbruken. Både i et voldsforebyggende arbeid og i et etterarbeid er dette viktig kunnskap. Vi har valgt å presentere kompleksiteten i et hendelsesforløp, som altså består av flere voldsformer i en hendelse, ved en visualisering som viser kombinasjoner.

Figur 8 viser samvariasjon mellom rapporterte voldshendelser i 2008.



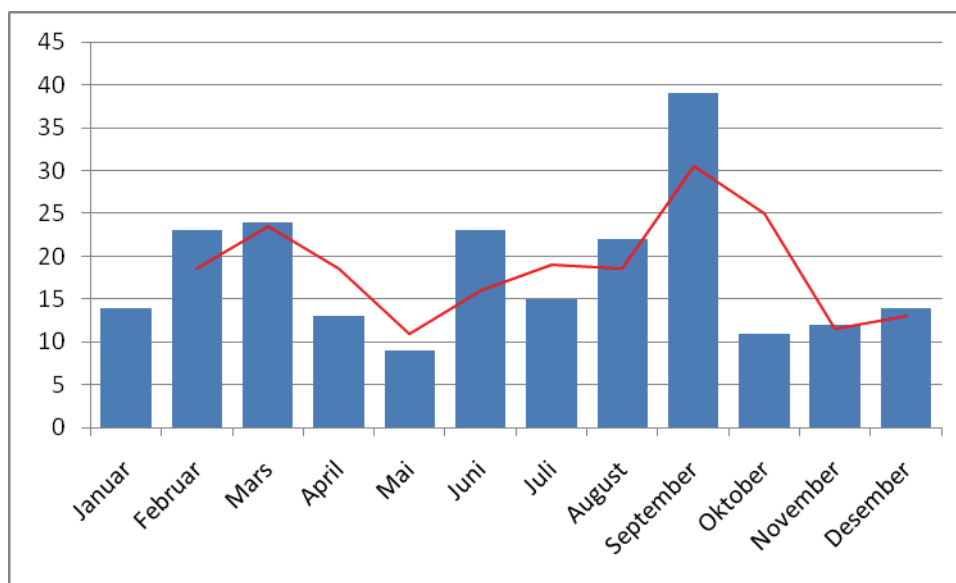
Figur 8 viser samvariasjon mellom voldshendelser i 2008. Figuren viser relative fordelinger av de ulike voldstypene og forholdet mellom dem. For eksempel ser vi hvordan verbal- og nonverbal vold inngår i de fleste andre voldsformer, mens legemsvold (gul) også forekommer alene. Nonverbal vold skjer oftest sammen med verbal vold. Figuren viser et sammensatt bilde hvor den totale hendelsen ofte består av flere voldsformer. Dette gjør det at hendelsene blir mer komplekse og at etterarbeidet må være mer differensiert i forhold til den individuelle opplevelsen.

## 4 Tid og sted for voldshendelsen

De månedlige variasjonene med basis i skjemaene fra 2008 ser slik ut:

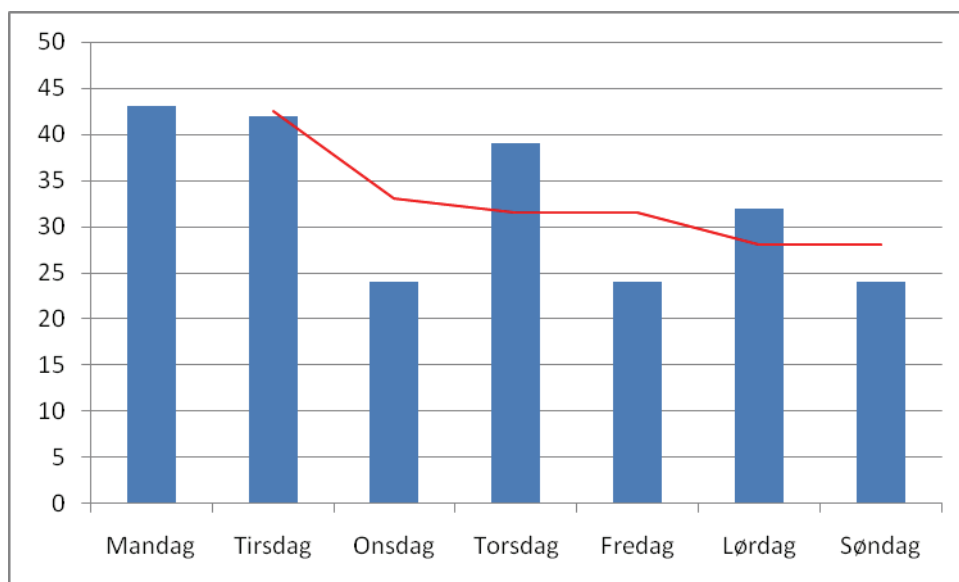
### 4.1 Hendelsestidspunkt

Figur 9 viser fordeling på måneder i året. N=219. Flytende gjennomsnittslinje i rødt.



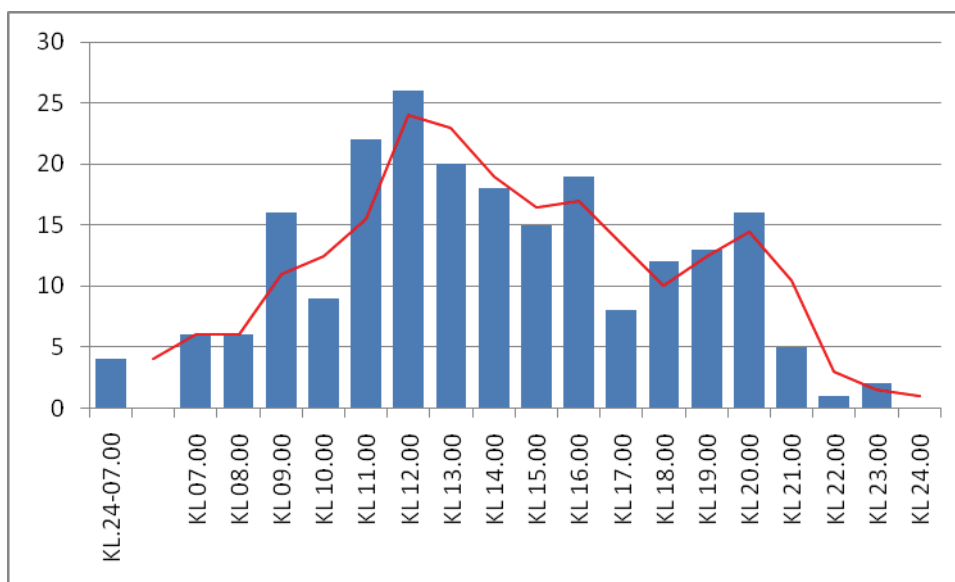
Søylene (eller kurven) for 2008 viser en stigning i februar og mars og en nedgang i april og mai. Sommermånedene (foruten en liten nedgang i juli) ligger på et høyere nivå – omtrent det samme som for februar og mars. September har det høyeste nivået, mens nivået for oktober, november og desember er omtrent som for januar, mai og april. Dette utviklingsbildet skiller seg fra det utviklingsbildet som gjennomsnittet for 2004, 2005, 2006 og 2007. Gjennomsnittskurven avspeiler et relativt høyt nivå i januar, februar, mars, april og mai – med noen små nedganger i februar og april. Fra mai viser gjennomsnittet for disse fire årene en markert nedgang til og med august, for så å øke i september; gjennomsnittskurven viser videre en liten nedgang i oktober, en økning i november og en nedgang i desember.

Figur 10 viser fordeling på dag i uken. Glidende gjennomsnitt. N=228.



Søylene for 2008 viser fire relativt sett høye nivåer mandag, tirsdag og torsdag og til dels lørdag. Onsdag, fredag og søndag ligger på et klart lavere nivå. Hvis vi sammenlikner med gjennomsnittet for 2004, 2005, 2006 og 2007, ser vi et relativt høyt nivå mandag, tirsdag, onsdag og fredag – og et litt lavere nivå torsdag. Gjennomsnittet for de fire tidligere årene viser imidlertid lørdag som det klart laveste nivået – med en liten stigning søndag. At det har vært en økning i helga (lørdag) for 2008 skiller seg fra de andre årene.

Figur 11 viser tidspunkt for hendelsen. Glidende gjennomsnitt. N=218.



2008-rapportene viser at det særlig er kl. 0900 og kl. 1100 til kl. 1200 som har et høyt registrert voldsnivå. Mellom kl. 1300 og 1500 er det noen færre hendelser – for så å øke ved 1600-tida. Kl. 1700 ligger på et lavt nivå som øker mot kl. 2000 – for deretter å minske. Fra kl. 2200 til 0700 er nivået svært lavt.

Vår gjennomsnittsstudie for de fire årene 2004, 2005, 2006 og 2007 viser en jevn stigning fra et lavt nivå ved 0600–0700-tida til en topp mellom kl. 1000 og 1200. Mellom kl. 1300 og 1400 er det færre hendelser med en liten stigning ved 1500-tida og en ny topp ved 1900-tida. Deretter minsker antall hendelser fra 1900–2000-tida til et bunn-nivå kl. 2200 og ut over natta.

## 4.2 Hendelsessted

To innrapporterte hendelser viser til at hendelsen skjedde utenfor tjenestetid, men én av disse to gir informasjon om at det både var utenfor og i tjenestetid. Vi skal merke oss at erfaringene fra tidligere rapporter og studier som vi har foretatt, indikerer at vold og trusler utenfor tjenestetid – enten det skjer i tilsattes heim, eller i forbindelse med forskjellige aktiviteter på fritida, i sammenheng med besøk på offentlige steder, busstasjoner osv. – oppfattes av mange som en betydelig og

noe kontekstuellt sett annerledes belastning. Man er alene med den som truer, det er vanskelig å tilkalle kollegial hjelp via alarmer m.m.

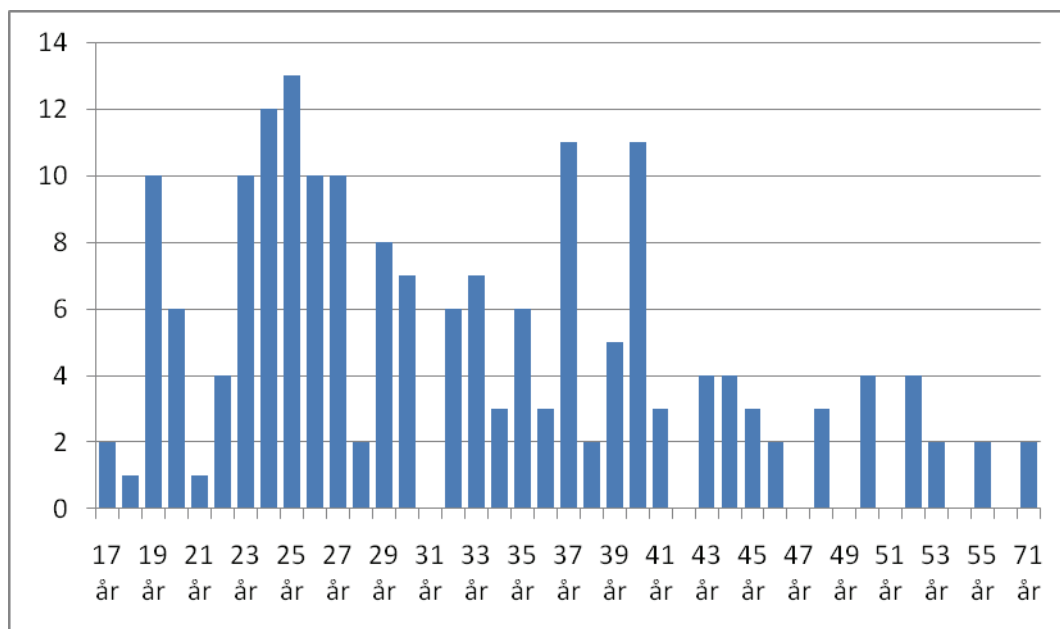
Over halvparten av 233 skjemaer som rapporterer at hendelsen skjedde på tjenestested, gir informasjon om at hendelsen skjedde i cella. 2 % av volds- og trusselhendelsene har foregått på verksted eller arbeidsrom, nesten 13 % angir vaktrommet som hendelsessted, nesten 23 % poengterer avdelingsfellesskapet og noe over 4 % hevder at den skjedde på et kontor, 2 % i besøksrom osv.

## 5. Gjerningsperson

I seks av hendelsene er det opplyst om mer enn en gjerningsperson som var aktiv i hendelsen; i fire av hendelsene var dette to gjerningspersoner, i to hendelser tre gjerningspersoner.

Gjennomsnittlig alder for gjerningsperson er 32,4 år; median i fordelingen av alder for de 184 hvor dette er oppgitt, er 30 år.

Figur 12 viser aldersfordeling for gjerningsperson. N=184.



Det er 12 kvinner blant gjerningspersonene i utvalget, 218 er menn. Det mangler opplysning for tre hendelser. Kvinnene i utvalget er litt yngre enn mennene, med en gjennomsnittsalder på 28 år. Alle kvinnene, med unntak av en, sonet dom.

De informasjonene vi har viser følgende: 161 soner på dom, mens 50 sitter i varetekt. Andelen domfelte i varetekt er 22 % av de 226 som det er oppgitt

soningskategori for. Varetekstandelen som utfører volden og truslene er mer i samsvar med den relative andelen av varetektsinnsatte i forhold til hele innsattpopulasjonen. Tidligere studier viser at varetektsgruppa har vært overrepresentert.

To var løslatt på prøve, tre sonet samfunnsstraff, mens tre var idømt sikring/forvaring. Gjennomsnittsalder for gjerningspersoner i varetekt var litt eldre enn gjennomsnittet ellers – 34 år.

For 120 av personene opplyses det om vold i den dommen som nå det sones for. Dette er nær 60 % av alle. Flere av disse har også narkotika (26 personer, eller ca. 13 %) og sedelighet (2 personer, eller 1 %) som del av dommen. Det opplyses at 22 personer (eller ca. 11 %) har dom for vinning. 31 oppgir annet domsgrunnlag.

*Tabell 11 viser fordeling av hovedlovbrudd for denne dommen i antall og prosent.*

<b>Lovbrudd</b>	<b>Antall</b>	<b>Prosent</b>
<b>Narkotika</b>	26	12,9
<b>Sedelighet</b>	2	1
<b>Vinning</b>	22	10,9
<b>Vold</b>	120	59,8
<b>Annet</b>	31	15,4
<b>Total</b>	201	100

For ti av hendelsene opplyses det om at gjerningspersonen var ruset, for 100 hendelser opplyses det at han/hun ikke var ruset på tidspunktet. For de som var ruset, opplyses det at stoffene var alkohol, lim, amfetaminpreparater eller opiater.



## 6 Bakgrunn for hendelsen og utløsende faktorer

Vi har hentet inn flere informasjoner i forbindelse med hendelsene og vil i det følgende gi en oversikt over den registrerte bakgrunnen for voldshendelsen og i hvilken situasjon den oppsto. Vi baserer oss på utdrag fra informantenes utfyllende opplysninger hentet fra skjemaene som er sendt inn.

### 6.1 Bakgrunn for hendelsen

Våre tidligere registreringer og studier viser at de situasjonene som voldshendelsene utfoldes i, kan være knyttet til personlige motsetninger som utvikles i helt bestemte situasjoner – og således er situasjonsbetingete og personrelative. Men de kan også vokse fram som direkte eller indirekte konsekvenser av fengselslivets og praksisfeltets strukturelle betingelser, kontroll-, disiplinerings- og sikkerhetsforanstaltninger. Informantenes forklaringer på hvorfor volden og truslene hadde oppstått, skiller mellom strukturrelaterte/organisasjonsmessige forhold, situasjonsrelaterte årsaker, relasjonskonflikter, psykisk og fysisk konstitusjon samt personorienterte forklaringer. Blant annet ble følgende utløsende forhold/risikofaktorer framhevet:

- Ruspåvirkning.
- Den enkeltes voldsutøvelse forklares ved psykisk ustabilitet/sykdom.
- Situasjoner der ubehagelige beslutninger vedrørende den innsatte formidles (f.eks. avslag) eller realiseres (f.eks. overføringer).
- Forskjøvet aggresjon (opparbeidet aggresjon) pga. soningspress, belastninger over tid, eksistensielle kriser o.l.
- Grensesettinger og tilrettevisninger, kontrollsituasjoner – og særlig når kontrollen er lite hensynsfullt utført, oppleves integritetskrenkende eller kan avdekke forhold som det kan bli sanksjonert for (særlig frykt for å miste goder).
- Negative avgjørelser.
- Ubetenksomhet i tjenesteutøvelsen.
- Pågripelser/pasifisering og bruk av fysisk makt eller tvangsmidler.
- Konfliktsituasjoner og innblanding av konflikter mellom innsatte.

- Rømningsforsøk/rømninger.
- Sensitive informasjoner bringes videre.
- Strukturelle og organisatoriske forhold.

Tilbakemeldingen fra de tilsatte i 2008, som årene før, legger vekt på de samme utløsende faktorene. Det er særlig i situasjoner i forbindelse med kontroll, grensesetting, irettesettelser, overføringer til andre avdelinger/fengsler, kommunisering av negativt budskap og ubehagelige beslutninger, avslag på søknader og fratakelse av opparbeidede soningsfordeler som tydeliggjøres negativt. I tillegg kommer ruspåvirkning, krav om medisiner og det som betegnes som mangelfull impuls kontroll, psykiske problemer og psykisk ustabilitet hos den innsatte som voldsutløsende faktorer. Konfliktutløsende er óg den innsattes opplevelse av krenkelser og trusler, og det som er og poengteres som betydelig inngrep i den enkeltes integritet. Det er flere eksempler på at innsatte blir frustrerte når de ikke respekteres som likeverdige mennesker med integritet, eller når de ikke får dekket forskjellige vitale og basale behov. Det kan være i forhold til medisiner eller tilgang på medisinsk/psykisk behandling, permisjoner m.m. Tilbakemeldingene viser dessuten til at ei gruppe innsatte stritter imot visse beordringer og beslutninger som gis, og at konflikter, vold og trusler således utvikles.

De tilsatte viser dessuten til inngrep i konflikter mellom innsatte som voldsutløsende for hendelser der tilsatte selv utsettes for volden. Dette stemmer godt med kriminolog K. Hanoas studie (2008) av vold mellom innsatte. Ulike rutiner blant tilsatte kan også føre til konflikter – de innsatte opplever for eksempel at det gjøres forskjell. Det ser ut til at respondentene har rapportert slike hendelser mer enn tidligere.

Vi har også registrert ved andre undersøkelser at konflikter kan oppstå mellom kvinnelige betjenter og muslimske, mannlige innsatte når de kvinnelige betjentene irettesetter disse innsatte i fellesskapet. Misforståelser og språkproblemer (formidlingsproblemer) kan også være utslagsgivende. Vi ser dessuten at visse tidspunkt er skjerpene – som ved innlåsing, overføringer osv.

Det kommer fram i rapportene at den innsatte gis mye ansvar for hendelsen; den innsatte hevdes å ”oppføre seg dårlig” eller å ha hatt en bister væremåte før volden utløses. I visse sammenhenger anvendes diagnostiske beskrivelser eller psykiatriske fagtermer, eller respondentene bruker generelle psykiske betegnelser som ”psykisk ustabil”, ”realitetsbrist”, ”psykisk ubalansert”, ”psykisk syk”, ”aggressivt humør”, ”dårlig impulskontroll” o.l.

Frustrasjon, irritasjon, skuffelse og fortvilelse over informasjonen, beslutninger og rutiner i fengselslivet nevnes som voldsutløsende, ved siden av at flere av respondentene betoner at noen av de innsatte også ville skape frykt ved trusler og annen voldsutøvelse.

Sammenlikner vi med opplevd bakgrunn for hendelser for årene 2004–2007, så har vi registrert at for disse fire årene er det en stor grad av stabilitet i hva som er opplevd bakgrunn for hendelsene. ”Psykisk ustabilitet”, ”grensesetting” og ”negativ beslutning” er de grunnene som oftest anføres. Også ”kontrollsituasjoner” kan være utløsende og oppleves krenkende. For disse fire årene var det en nedgang for ”psykisk ustabilitet” og en økning for ”grensesetting”.

Situasjoner som inkluderer psykisk ustabilitet er ofte knyttet til behov for endring i medisiner, behov for mer behandling og reaksjoner på overføringer til bl.a. sikkerhetscelle/observasjonscelle.

### **6.1.1 Hjelp tilkalt under hendelsen**

Ut fra innkomne informasjonen: Det ble tilkalt hjelp i 80 av 153 hendelser. Dette utgjør 52 % av alle. Dette er noen flere enn for tidligere år. I 2006 og 2007 var andelen som tilkalte hjelp 40 %. For ytterligere tre hendelser er det likevel ført opp årsaker til at det ikke er tilkalt hjelp: Alarmen virket ikke; hjelp ble ikke vurdert som nødvendig; den tilsatte som leverte skjemaet, var den som ble tilkalt.

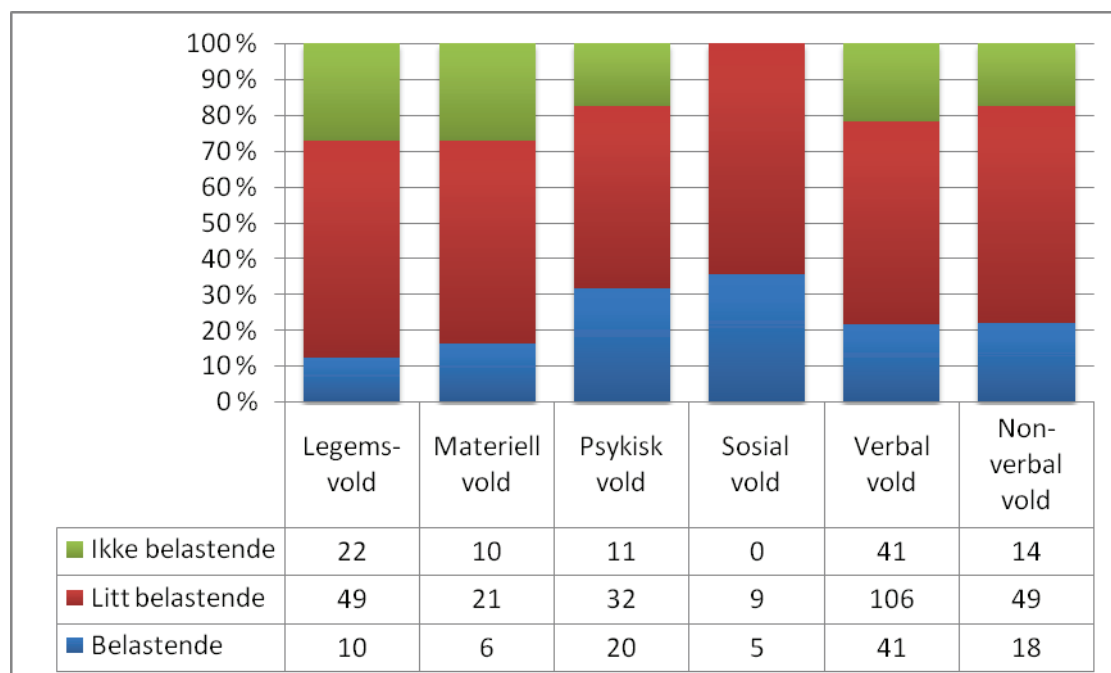
Av de 80 som tilkalte hjelp, hadde handlingen i seg selv ”utløst alarm”, eller det ble ropt til nærmeste kollega. I 23 tilfeller opplyses det om at alarm ble utløst, eller sambandsutstyr anvendt. I to hendelser opplyses det også om at dette utstyret ikke virket. Andre informasjonen om at hjelp ble tilkalt, knyttes til *hvem* som ble tilkalt: Det dreier seg om betjentkolleger og førstebetjenter. Av dem som ikke tilkalte hjelp, er de fleste kommentarene knyttet til at det var bemanning nok i situasjonen og/eller at det var alarm/samband som sikret nødvendig støtte hvis behov.

## 6.2 Skade og opplevde belastninger ved volden og truslene

Vi skiller mellom tre alternative operasjonelt formete avkryssninger:

”Belastende”, ”litt belastende/forstyrrende” og ”ikke belastende”. Vi fikk følgende fordeling:

Figur 13 viser fordeling av voldstyper etter opplevd belastning. N=464.



Figuren viser, som tidligere studier, at sosial vold oppfattes mest belastende. Dette er både sett ut fra registreringen ”belastende” og ”litt belastende/forstyrrende”. Også i forbindelse med psykisk vold, verbal vold og nonverbal vold, rapporterer en stor gruppe at de opplevde hendelsen ”belastende” og ”litt belastende/forstyrrende”. For legemsvold og materiell vold, er det relativt sett flere som angir svarkategorien ”ikke belastende” og ”litt belastende/forstyrrende” sammenliknet med de andre gruppene. Sett i forhold til de ulike voldsformene kan vi registrere følgende:

## 6.2.1 Fysisk vold – skade og opplevd belastning

### **Legemsvold**

60 personer oppgir å ha bli utsatt for legemsvold. Av disse oppgir ni å ha blitt utsatt for slag. Ytterligere fire som ikke har oppgitt å ha blitt utsatt for legemsvold, oppgir også å ha blitt utsatt for slag. Sju rapporterer at de har vært utsatt for biting og fire har krysset av for spark. En person gir tilbakemelding om å ha blitt utsatt for stikk, mens 13 er utsatt for spytting. Seks rapporterer om at de er blitt utsatt for kloring, mens 34 oppgir andre former for fysisk vold.

Ingen oppgir lugging og skalling. De andre metodene som er anvendt er ulike former for dytting. Det rapporteres også at den innsatte har grepet tak i skjorta til betjenten, festet grep rundt betjentens hals, kastet gjenstander (tallerken, kopp, vann osv.). En del av dem som har rapportert fysisk vold / legemsvold utdyper ikke voldsformen som er anvendt. Ved et par tilfeller er betjenten blitt utsatt for fysiske seksuelle trakasseringer.

De *kroppsskadene* som nevnes er bl.a. blødende sår, blåmerker, slagmerker, skrubbsår og rispskader. Skader er også merket ved ømhet eller skade på tenner. En stor gruppe har krysset av for at skaden ikke var synbar, men likevel merkbar ubehagelig.

19 av respondentene oppgir at de har hatt *behandlingsbehov* – enten ved ulike prøver som ble tatt, kontroll, tilsyn eller behandling av lege, sykepleier, tannlege, eller ved samtaler. Ni av de 19 betoner også at de var utsatt for psykisk vold, åtte for verbal vold og seks for nonverbal vold. To av de 19 oppgir hendelsen som belastende – 15 som noe eller litt belastende, mens to ikke opplevde den belastende.

Noen følte trusselen eller handlingen rettet mot dem som person, andre opplevde det ikke slik. Av de informasjonene som er kommet om ulike opplevelser, skriver flere at den opplevde hendelsen var situasjonsmessig ubehagelig, mens andre legger vekt på at reaksjonene (bl.a. skjelvinger) kom etterpå. De som er blitt spyttet på betegner handlingen som ”ekkel”, ”fornedrende” og belastende i forhold til frykt for smittefare osv. Noen betoner at de er blitt mer vaksomme og

forsiktige, mens andre reflekterer over om de hadde gjort noe provoserende galt, eller kunne ha handlet annerledes i situasjonen.

En del trusler som er kommet under hendelsen, oppleves som belastende, særlig de rettet mot den enkelte tilsatte – tenkt utført enten i fengsel eller utenfor. Et par av respondentene er også opptatt av mulige senskader. ”Jeg løp for å redde livet”, sier en av respondentene ”og tror ærlig talt han hadde drept meg, eller i alle fall slått meg helseløs”. Reaksjonene er mangfoldige: Mange skriver utdypende om ubehagets forskjellige karakter og konsekvenser, mens andre mener at de har taklet hendelsen bra.

### ***Materiell vold***

Av de 21 som trekker fram materiell vold, gir én tilbakemelding om at han/hun har lidd materiell skade. De andre 20 sier at den materielle volden har fått konsekvenser for andre. Spennvidden mellom skader er stor: Fra rasering av celle, eller betydelige ødeleggelser i form av brannpåsettelse, knusing av TV, vask osv., til mindre skader ved at enkeltting er blitt kastet i vegg eller på gulv. Flere opplever ubehag ved slike hendelser.

## 6.2.2 Psykisk vold – skade og opplevd belastning

60 personer oppgir at de har blitt utsatt for psykisk vold. På spørsmål om hendelsen fikk konsekvenser, svarer 22 ”ja” og 70 ”nei”. Konsekvenser av psykisk vold oppgis enten som egenskaper ved selve handlingen, men også som eventuelle senskader og repetisjon av handlingen. Eksempler på slike konsekvenser i utvalgte sitater fra skjemaene:

- Men ukjent på sikt. For tidlig etter hendelsen.
- Per dags dato: Trusler om vold når innsatte blir løslatt.
- Bekymringer over truslene.
- Det er mange år siden jeg tenkte på at denne jobben kan koste meg livet (Sarpsborg-drapet). Nå har jeg i ettertid innsett at jeg var veldig nær ved å bli ett nr. i statistikken.
- En meget ubehagelig opplevelse å se et menneske i "full fyr og flammer". Ble sjokkert og "satt ut", Måtte tenke ekstra ifl. hva jeg skulle gjøre først varsle, slukke etc.
- Er preget av hendelsen i arbeidshverdagen.
- Eventuelle senskader psykisk.
- Eventuelle senskader kan oppstå etter å ha blitt utsatt for denne type hendelse.
- Fikk ingen konsekvenser der og da, men den innsatte har vært negativ og sint på meg og flere betjenter over tid. Han har kommet med ukvemsord tidligere, men ingen drapstrussel. Det kan bli mye i lengden.
- For meg virka det som om innsatte ønska å skape frykt/usikkerhet hos meg da han gikk tett opp i ansiktet mitt og brukte skjellsord, pekefinger, tydelig sint. Jeg husker jeg tenkte at jeg ikke skal rikke meg en tomme bakover. Derfor sto jeg m/hånda på alarmeren klar til å utløse den.
- Føler sinne, noe usikkerhet retta mot innsatte. Føler krenkelsen av retten til å ha kroppen min i fred for innsatte. I tillegg gliser han mot meg når han ser meg. Sitter igjen m/en følelse at han har "vunnet" da det ikke er gjort noe med vedkommende. Snarere tvert imot.
- Følte det ubehagelig å være på avdeling et par uker etter hendelsen.
- Følte situasjonen ubehagelig/truende.
- Hadde søvnproblemer et par dager etterpå.



- Har vært utsatt for gjentatte draps og voldstrulser fra samme person. Som over tid blir sett på som belastende da kontakten med innsatte bare er negativ.
- Innsatte prøvde å skape frykt hos ansatte med verbale trusler.
- Innsatte sa at når han blir løslatt skal han "ta" meg.
- Jeg ble meget stresset av å få innsattes oppkast/spytt midt i ansiktet og i munnen.
- Liten/dårlig nattesøvn. Redsel. Føler ubehag ved å gå inn i fengselet. Rastløshet. Liten tålmodighet i forhold til tidligere.
- Mistet besinnelsen, slo i døren til SC og ropte "for et svin". Vond følelse i magen etterpå.
- Sett i forbindelse med tidligere hendelse, ja.
- Skape psykisk ubehag.
- Skapte stor frykt, engstelse og psykisk ubehag.
- Stressbelastning - sinne fra innsatte, stående over betj. som satt på stol - usikkerhet om fysisk vold ville komme. Skrek i fullt sinne.
- Tenkte på episoden noen dager etter hendelsen, og hva som kunne skje etter løslatelse.
- Trusler om vold når innsatte blir løslatt.
- Ubehagelig opplevelse da innsatte var rolig og fattet.
- Usikkerhet ang. smitte av sykdommer pga. spyting.
- Vanskelig for å sove, ubehag i kroppen.
- Vanskelig å få sove etter en NV og du vet at noen vil drepe deg i det de blir løslatt.
- Vanskelig å si om ettervirkninger. Kan dukke opp senere.
- Voldsom episode.
- Vondt i magen, hjerte pumpet, kaldsvetta.

Det skilles mellom de umiddelbare fysiske, psykiske og sosiale konsekvensene i situasjonen og belastninger etterpå – ikke minst ved psykiske senskader. Noen av respondentene betoner at de er preget av hendelsen i arbeidshverdagen, mens andre hevder å ha lagt den bak seg. Flere betjenter betoner søvnproblemer fra en til flere dager etterpå, mens andre er bekymret over hva som kommer til å skje på

sikt, særlig når den innsatte er ferdig med fengslingen. Trusler som er framsatt, virker dermed sterkt på mange. Noen tydeliggjør den uvisse situasjonen, mens andre hevder at de er stresset både over truslene og den innsattes utfall mot dem. Atter andre viser til fysiske ubehag som følge av den psykiske volden.

### **6.2.3 Symbolsk vold – skade og opplevd belastning**

Den symbolske volden som rettes direkte eller indirekte mot tilsatte har mange former. Vi starter med verbal vold.

#### ***Verbal vold***

Den verbale volden har flere former – fra direkte verbale trusler til utskjelling, kjefting, trakassering osv. 140 skjemaer har registrert verbal vold. Under skadetyperegistreringen oppgir 127 å ha opplevd verbal vold. Her oppgir 96 å ha blitt utsatt for trusler. 80 har krysset av for utskjelling, 72 har krysset av for kjefting.

#### ***Nonverbal vold***

Det er 54 som oppgir at de er utsatt for nonverbal vold. Alle disse er også utsatt for annen vold i en voldshendelse, de aller fleste verbal vold (se tidligere tabeller og gjennomgåelse, s. 32)

Den symbolske volden – som består av verbal vold, nonverbal vold og voldstrusler i form av verbal- og nonverbal vold som oppleves av mange som belastende og vanskelig. De tidligere studiene våre, viser som 2008-studien, at svært mange av informantene/respondentene opplever det å bli utsatt for verbal og nonverbal vold som svært belastende og tærende ubehagelig i tida etter voldshendelsen. Det er særlig fordi de opplever det voldelige utfallet som rettet mot dem som person. En trussel har jo også en karakter av det usikre. Man vet ikke om den som truer mener eller ikke mener noe med makt- og voldsspråket som anvendes.

Den verbale og nonverbale trusselen kan være en del av et større hendelsesforløp, der truslene kommer i løpet av hendelsen og konflikten, men den kan også være den eneste voldsformen som offeret angripes med.

Voldsutøvelse i form av tegn og symboler uttrykkes ofte ved gjenstander som det trues med. Rapportene fra 2008 viser flere hendelser der tingsymbolikken i situasjonen oppleves belastende og plagsom. Her skal nevnes at kroppssymbolikken er viktig: Noen betjenter framhever at innsatte som sitter for mye vold, ”torpedoer” o.l., forsterker ubehagsopplevelsen og frykten. Det samme gjelder de av de innsatte som defineres ved visse diagnoser. Det er viktig å poengtere at enhver voldshendelse har et trusselement i seg, men at dette ikke alltid analyseres særegent.

### ***Trusler mot familien***

Truslene rettes også mot familien i noen tilfeller. Årets registrering viser ni tilbakemeldinger om trusler mot familien. Maktspråket er truende på en direkte eller indirekte måte. Noen eksempler: ”Familien min må ikke føle seg trygge”, ”han kjenner folk som kan ta deg ikke på jobb”, ”han skulle oppsøke mine barn og min kone, han visste hvor vi bodde”, ”han ville oppsøke meg hjemme”. Våre tidligere studier har avdekket at mange tilsatte opplever truslene mot familiemedlemmer eller mot privat eiendom som særlig belastende.

## **6.2.4 Sosial vold - skade og opplevd belastning**

Omtrent 5 % av volds- og trusselhandlingene omfatter sosial vold – som sosial utstøtning, ryktespredning m.m. I tidligere undersøkelser kom det fram at den sosiale volden oppleves av ofrene som ”belastende”. Også 2008-studien viser at den som utsettes for den opplever den ”belastende” og ”litt belastende/forstyrrende”. Det er ingen som skriver at den ikke førte til belastninger. Mange ganger får også den sosiale volden betydelige konsekvenser på sikt. Særlig stigmatisering, utstøtning, krenkende omtale og ekskludering fra de innsatte har vært – og er – en belastning. Belastende er også frykt for måten kolleger betrakter hendelsen på i forhold til faglige kvalifikasjoner og tjenestemessig utøvelse.

## 7 Oppfølging og hjelp etter hendelsen

### 7.1 Spesielle og sammensatte hendelser

102 oppgir omstendighetene rundt hendelsen som et spesielt tjenesteoppdrag . Fire av disse sier at de ikke har fått opplæring til dette; fem vet ikke om de har fått slik opplæring. I 83 hendelser er det oppgitt at det ble foretatt en risikovurdering av tjenesteoppdraget I 15 tilfeller vet ikke den tilsatte om dette ble gjort og i 72 hendelser ble dette ansett som unødvendig. At alarmen ikke virket ved noen tilfeller, er i seg selv alvorlig.

I ti hendelser er det krysset av for at det var redusert bemanning:

- Innsatte var vurdert som ustabil, slik at det alltid skulle være to tjenestemenn i situasjoner med innsatte.
- Ja, det var en i manko pga. servering i kantinen.
- Ja. Avdelingen var underbemannet denne vekten, minimumsbemanning er tre betjenter hver vakt. Denne vakta var det kun to betjenter.
- Ja. Bemanningssvikt.
- Ja. Ble vurdert av oss som jobbet i helga at vi ikke hadde kapasitet til å være to, da vi hadde to syke i tillegg til overbelegg.
- Ja. Høy aktivitet og få ledige betjenter.

I sju hendelser er hendelsesforløpet beskrevet som tjenesteavvik. Avviket ble framtilt slik:

- Enten ved at verneutstyr ikke ble tatt i bruk, eller ved at ikke alt verneutstyr ble anvendt.
- Leder ble ikke varslet før overføring ble utført.
- Det vises også til at kolleger ikke hadde øyekontakt med hverandre og innsatte, ”enda vi skulle alltid være 2 betjenter på innsatte v/utløsning”. En siste merknad var at døra til betjentkontor var åpen; ”den skulle være lukket.”

## 7.2 Hjelp til den/de som ble utsatt for volds- og trusselhendelsen

Tre sier at de hadde sykefravær som resultat umiddelbart ved hendelsen; tre andre oppgir at de var sykemeldte etter den. 21 oppgir at de fikk profesjonell oppfølging etter hendelsen. Man skal merke seg fra våre tidligere studier at enkelte velger ikke å bli sykmeldt. Grunnen er at de av ulike grunner vil tilbake på jobb. En av begrunnelsene som er gitt er at de vil tilbake for å ha kontroll og innflytelse på det som informeres om hendelsen slik at ikke rykter og feilaktige bilder av hendelsen oppstår. Det vises til at det er debrifing, defusing og samtaler med kolleger som har vært anvendt mest. Noen har også hatt kontakt med bedriftshelsetjenesten eller presten.

96 personer oppgir at de fikk debrifing etter hendelsen, mens 81 personer gir informasjon om at de ikke fikk det. De aller fleste var fornøyde med debrifingen, defusingen eller de ulike samtalene de hadde hatt.

*Tabell 12 viser fordeling av antall som oppgir lederstøtte og kollegastøtte.*

	<b>Kollegastøtte</b>	<b>Ikke kollegastøtte</b>
<b>Lederstøtte</b>	98	32
<b>Ikke lederstøtte</b>	23	10

Det er ti som verken oppgir at de har fått lederstøtte/kollegastøtte, mottatt debrifing eller annet tilbud om oppfølging etter hendelsen.

Fra de som sier at debrifing ikke var nødvendig, oppgis det flere begrunnelser: En stor gruppe poengterer at de ikke hadde behov for debrifing fordi de ikke opplevde eller følte hendelsen belastende. Andre poengterer at de hadde defusing og samtaler med lokale ledere og kolleger. Atter andre – og det er ikke en uvesentlig gruppe i størrelse – poengterer f.eks. at førstebetjenter blir sjelden eller aldri debrifet ved fengselet, mens andre begrunner den ikke gjennomførte debrifingen med overlappingsproblematikk: ”Ikke tid” (vaktskiftet), eller ”bemanningssvikt”. Noen poengterer også at de ikke ble tilbudt debrifing; ”Tror jeg ble glemt”, sier én, eller det var uenighet om hendelsens alvorlighetsgrad.

Kollegastøtte, eller samtale med nære personer oppfattes som viktige. Mange snakket med kolleger og fikk god støtte. Her er et utdrag av hvem det ble snakket med:

- 1 1/2 uke etter hendelsen på veiledningsgruppe vi har! (...). Som alenemor måtte jeg denne kvelden bruke min svært unge år gamle datter å prate med, for å få det ut.
- Ansatte som ikke var på jobb under hendelsen ringte hjem til meg og spurte hvordan det gikk.
- Avdelingsleder ringte dagen etterpå, og har fulgt opp med samtale
  - De som var på jobb sammen med meg var flinke å høre om det gikk bra og så om jeg ville prate var han der.
- Debriefing sammen med alle som var med på aksjonen.
- Fikk forespørsel av vaktleder om jeg hadde behov for defusing. Jeg avslo.
- Fikk god støtte fra de som var på vakt samtidig.
- Fikk tilbud om å kontakte diverse sånne støtteordninger, men har ikke følt behov for å benytte meg av dette enda.
- Følte at kollegaene støttet meg.
- Gjennomgått hendelsen.
- God støtte av de som var på jobb.
- Hendelsen ble diskutert med tilstedeværende kollegaer.
- Ikke enda.
- Ikke på stedet da min kollega sa lite eller ingenting. I ettertid ser jeg at innsatte burde vært tilbakeført cella, og vi hadde brukt tiden til å snakke sammen.
- Samtaler med kollegaer, familie og venner.
- Kollega kom og spurte om det gikk bra med meg.
- Kollegaer på jobb.
- Kollegaer, venner og familie.
- Kona.
- Liten samtale med seksjonsleder.

- Prata med ekstrabetjent jeg hadde med meg på opplæring, men ellers var det ikke stort. Vakta var hektisk om vanlig, med 1.betj. syns det var greit at jeg ikke skulle være m/v/kveldsmaten da innsatte tydelig var sint enda.
- Psykolog + behandl. psyk. til innsatte -> samtaler fagforening.
- Samtale med andre kollegaer i ettertid.
- Samtale med andre ansatte/kollega.
- Samtale med samboer etter hendelse.
- Samtale med samboer som jobber i etaten.
- Samtale på veiledning (ekstern, men i fengsel) og samtaler med medkollegaer.
- Snakket med betjenter på jobb, og mente det var nok oppfølging.
- Snakket med betjenter, VH og avdelingsleder.
- Sterk kollegial støtte, samtaler.
- Støtte av ledere og kollegaer på avdelingen.
- Til en viss grad kollegaer, og 1. betjent på vakt under hendelsen.
- Vakthavende og veileder pratet om hendelsen. Veileder sa jeg bare kunne ringe når som helst om det skulle være noe.
- Vi på avd. kontoret i VT diskuterte saken. Snakket med VH dagen/2 dager etter.
- Vi som var på avdelingen snakket om hendelsen i etterkant. Ikke behov for noe mer.
- Vi var to personer som opplevde situasjonen li[k]e truende og vi snakket sammen om dette. Vi besluttet å kontakte leder og drøfte situasjonen. Dette ble gjort et par uker etter hendelsen. God oppfølging av leder i ettertid.

### 7.3 Sanksjoner overfor gjerningspersonen(e)

Vi spurte også om reaksjoner i forbindelse med volds- og trusselhendelsene. 86 har opplyst om at domfelte ble overført til annen anstalt/avdeling. 20 sier at dette ikke var nødvendig, to svarer at de ikke vet om domfelte ble overført. 112 oppgir at det ble gitt en fullgod sanksjon etter hendelsen. 39 vet ikke om dette ble gitt.

99 har oppgitt sanksjonstype. Av de skjemaene som vi har fått inn, har vi registrert at det er anvendt sikkerhetscelle ved totalt 14 hendelser. Tallet kan imidlertid være høyere ut fra ikke-registrerte hendelser. Av voldsformer som har ført til bruk av sikkerhetscelle, er legemsvold, materiell vold og psykisk vold, og kombinasjoner av ulike voldsformer (psykisk vold, nonverbal vold og legemsvold; psykisk vold, verbal vold og nonverbal vold; verbal vold og legemsvold; materiell vold og verbal vold; verbal vold og nonverbal vold). Imidlertid anvendes isolasjonssanksjonen i andre former – f.eks. utelukkelse fra fellesskapet. Det skal her poengteres at vi har ved våre undersøkelser – i fengslene, ved samtaler, gjennomgåelse av dokumenter, rapporter osv. – sett at flere konflikter og hendelser ”løses” umiddelbart etterpå ved samtaler mellom tilsatte og den innsatte. Dermed følges den heller ikke opp – verken i form av sanksjoner eller ved rapporteringer/innsending av skjema.

Vi presenterer et utvalg av sanksjonsformer som rapporteres er brukt (det skal bemerkes til lista at for flere av tiltakene, så er de brukt i et større antall; lista indikerer bare reaksjonsformenenes variasjon):

- Absolutt ikke! Ingen samtaler m/innsatte, han har ikke fått noen sanksjoner, men heller utvida tilbud. Fellesskap på hel utelukkning m/2 betjenter.
- Anbrakt i sikkerhetscelle. Overført annen anstalt.
- Ble tatt ut av fellesskapet ilagt en disiplinær reaksjon.
- Ble utelukket tilslutt. Hadde også samtale m/systemansvarlig .
- Celleaksjon -> overføring til sikkerhetscelle.
- Delvis utelukket fra felleskap, flytte avd.
- Den innsatte ble flyttet til en annen avd.



- Flyttet innsatte fra avdeling + anmeldelse.
- Flyttet og isolert iht § 37.
- Han ble overført til lukket avd.
- Han ble bært til sikkerhetscelle.
- Innsatte ble overført sikkerhetscelle.
- Han ble utelukket fra fellesskapet, dessuten fratatt en tillitsjobb som ganggutt.
- Helt utelukket og flyttet til f[ors]terket celle.
- Hentet av sykebil, undersøkt på sykehus - overført lukket.
- I og med han var psykisk ustabil forholdt vi oss rolig.
- Ikke avgjort.
- Innkalt til innskjerpingssamtale.
- Innlagt psyk. sykehus samt mulig anmeldelse.
- Innsatt fikk en time til å rydde cella på, i fellesskapstid. Han forsøkte å påvirke andre innsatte mot betjenten.
- Innsatte ble flyttet til annen avd.
- Innsatte ble hentet fra skoleavdelingen.
- Innsatte ble i første omgang plassert sikkerhetscelle. Dagen etterpå satt på hel utelukkelse.
- Innsatte ble innlagt psykiatrisk sykehus.
- Innsatte ble irettesatt pga ufin oppfarende oppførsel og trusler.
- Innsatte ble irettesatt og realitetsorientert.
- Innsatte ble overført lukket anstalt.
- Innsatte ble tatt inn til avhør.
- Innsatte ble utelukket fra fellesskapet.
- Innsatte flyttet til varetektsavdeling.
- Innsatte satt på § 39. Overføres annen avdeling. Rapport skrevet.
- Innsatte var allerede utelukket.
- I om at innsatte er i dårlig psykisk form blir reaksjonen deretter.
- Låst inn på cella og prøvd irettesatt.
- Nektet prøveløslatelse. Forholdet anmeldt.

- Oppfølging av helse.
- Plassert i glattcelle, overført og anmeldt.
- Transport til sykehus for undersøkelse, deretter sikkerhetscelle.
- Irettesettelse.

,

## 7.4 Rapporter og anmeldelse

225 hendelser ble rapportert til *ledelsen*. 132 hendelser ble dessutenrapportert til *verneombud*. For 64 hendelser ble disse rapporteringene ikke foretatt, og i tre hendelser ble dette ansett som *ikke nødvendig*.

28 hendelser ble rapportert til *politi*. For 34 hendelser er slik rapportering (anmeldelse) under vurdering. For 53 hendelser vet ikke tjenestemannen om hendelsen er anmeldt. I de tilfellene som dette er oppgitt, så er det fengselet ved ledelsen som har stått for vurdering og eventuell anmeldelse.

Tre hendelser er meldt til *arbeidstilsynet*. Ved fem hendelser oppgis det at det ikke var nødvendig. Ett tilfelle er under vurdering. Ved 49 hendelser vet ikke tjenestemannen om dette er gjort eller ikke. Ingen oppgir at det er meldt trygdekontoret. En sier nei.

## 7.5 Mørketallsproblematikken

I vår undersøkelse om vold og trusler er vi avhengig av selvrapporterte tilbakemeldinger. Dette innebærer at vi må skille mellom tre nivåer mht. mørketall:

1. Forholdet mellom *registrerte/rapporterte* og *ikke-registrerte/-rapporterte hendelser* – det vil si både kvantitative og kvalitative forhold mellom hendelser som er registrerte/rapporterte og de som ikke er det. Spørsmålet er også hvor stor en eventuell forskjell er – og om volds- og trusselbildet som ikke er registrert/rapportert stemmer med det registrerte/rapporterte. Dette vurderes både kvalitativt og kvantitativt.

2. Den andre tilnærmingen ser på om det er et misforhold i registreringen i de *interne* registreringsprosedyrene og registreringssystemene. Det betyr at volds- og trusselhendelser kan f.eks. være registrert i vaktjournaler, men ikke i hendelsesrapporter, journaler, KOMPIS osv.
3. Et siste undersøkelsesnivå er knyttet til spørsmål om *hvorfor hendelser ikke rapporteres/registreres*. Her har vi anvendt intervjuer og samtaler med tilsatte i forskjellige fengsler samt fått innspill fra verneombud, organisasjonene, SAK osv.

Senere i år (2010) vil vi presentere en rapport som tar for seg mørketallsproblematikken. De fengslene vi fikk gode data fra, har imidlertid gitt et interessant bilde som ikke skal foregripes i denne rapporten. I forhold til spørsmålene over kan vi foreløpig slå fast som et foreløpig funn at det er en viss underrapportering i forbindelse med volds- og trusselhendelser. Det er særlig i enkelte fengsler og for enkelte avdelinger at denne underrapporteringen er åpenbar. Vi har også registrert at i enkelte fengsler og avdelinger er det lite uoverstemmelser mellom de forskjellige rapporteringssystemene og innsendte skjemaer. Dette utelukker selvsagt ikke at tall overhode ikke rapporteres innenfor noen av registreringssystemene – at de således ses ikke rapporterbare, eller ”legges i mørke” av andre grunner.

En studie av mørketall for vold og trusler i kriminalomsorgen er under arbeid og planlagt publisert i løpet av 2010. Denne viser følgende trekk:

Det registrerte volds- og trussel**bildet** som omfatter det kvantitative og kvalitative forholdet mellom de ulike voldsformene stemmer temmelig godt over ens med det mørketallsbildet som vi har registrert og systematisert. Vi har dessuten svært gode kunnskaper om de ulike volds- og trusselformene som anvendes. For enkelte voldshendelser er det ikke kvantitativt uoverensstemmelse mellom den registrerte og en eventuell ikke-registrert (bl.a. visse former for legemsvold). Det betyr at vi på tross av visse kvantitative divergenser for enkelte voldshendelser, kan slå fast at våre registreringer og studier har vist at vi har et godt kvalitativt og kvantitativt voldsbilde av voldshendelsene og truslene i etaten. Dette er viktig kunnskaper i det forebyggende arbeidet, men også for etterarbeidet.

- En del vold og særlig trusler, registreres ikke fordi den enkelte ikke har ment at hendelsen ikke var til belastning eller ble ansett alvorlig nok.
- Noen kvier seg også for å rapportere fordi de opplever at det kan føre til byråkratisk merarbeid og praktiske konsekvenser.
- Volden og truslene registreres ulikt og med variert kvalitet i fengslenes forskjellige obligatoriske rapporteringssystemer. Vi har registrert at rapporteringene i forskjellige journaler, dokumenter osv. i noen sammenhenger ikke stemmer overens med hverandre. Det som registreres ett sted, blir ikke registrert et annet sted.
- Hvorvidt en hendelse rapporteres avhenger også av avdelingskulturens kollektive bevissthet og holdninger til slike hendelser. Vi har registrert at i noen tilfeller eksisterer det uformelle normer og forventninger om at man må tåle en del fra innsatte.
- Hvorvidt hendelsen blir rapportert kan påvirkes av hvordan mellomledere oppfatter hendelsen. Én har sagt det slik i mørketallsundersøkelsen: ”Etter en samtale med førstebetjenten vurderte jeg at saken ikke var så alvorlig likevel”.
- Noen hevder også at ”saken er ute av verden” ved at den innsatte og betjenten har gjort opp seg imellom.

## 8 Noen oppsummerende kommentarer

Året 2008 viser noen flere volds- og trusselhendelser sammenliknet med 2007, men antallet er ikke så høyt som det var i 2007. Likevel er det en klar økning sammenliknet også med 2004 og 2005. Sånn sett er antallet hendelser det nest største i perioden fra 2004 til 2008. Vi har sett at volds- og trusselhendelser er svært komplekse hendelser både i lys av hendelsesforløpet og konsekvensene av handlingene. Den enkelte opplever volden og truslene forskjellig.

Det er registrert flere volds- og trusselhendelser i gruppa aspiranter, vikarer og ekstrabetjenter i 2008 sammenliknet med 2007, mens kvinneandelen er gått noe ned.

Ser vi på voldsformene for 2008 sammenliknet med 2007, så har det vært en liten økning i legemsvold og materiell vold for 2008 – mens det har vært en liten minskning i psykisk vold og nonverbal vold. Røft sett er voldsformbildet relativt sett temmelig sammenfallende for de to årene.

Vi kan slå fast at vi har et godt kvalitativt og kvantitativt bilde av volds- og trusselhendelsene i fengslene der tilsatte og deres familie opplever å være ofre for innsattes volds- og trusselhandlinger. I tillegg har vi gode kunnskaper om hvilke situasjoner volden oppstår i og på hvilke ulike tidspunkt en del av volden skjer. En bra kunnskapskapital har vi dessuten om voldshendelsenes konsekvenser og etterarbeid. Ved våre mørketallsstudier (under arbeid) har vi også fått viktige kunnskaper om den volden og de truslene som ikke formidles og hvorfor de ikke rapporteres.

Dernest har våre kontinuerlige studier muligheter for å gi et gode bilde av voldsproblematikkens utvikling, eventuelle forandringer i voldsform og situasjoner som de oppstår i. Verken voldsproblematikkbildet eller mønstret er statisk. De kontinuerlige studiene og analysene er derfor svært sentrale for både det forebyggende arbeidet og tiltakene etterpå. I 2010 vil vi gjennomføre en studie av voldsproblematikken basert på fem rapporteringsår. Det vil da bli mulig å skille ut og tydeliggjøre visse generelle mønstre sett i forhold til, og eventuelt korrigert mot, de mer sporadiske og situasjonsbetingete statistiske avvikene fra år til år. Men her skal det poengteres at de statistiske avvikende hendelser og brudd

på mønstre vil også kunne gi nyttige delinformasjoner til både det forebyggende arbeidet og etterarbeidet. Det kan også tenkes at hendelser som avviker fra det generelle mønsteret senere kan danne mer varige strukturer og gi en annen retning i framtida. Det gjelder derfor ikke å fokusere bare på det generelle, men også grundig analysere det spesielle. Våre langtidsstudier viser dessuten til hva i voldsbildet som kan variere fra år til år. Dette er viktig kunnskaper fordi hendelser og hendelsesforløpene kan avspeile endrede strukturelle betingelser og idéføringer i fengselshverdagen, behandlingen av de innsatte, arbeidsmiljøet og i domfeltgruppa.

Gode kunnskaper har vi også om situasjoner og hendelser der innsatte er ofre for medinnsattes voldelige og truende væremåte (Hanoa 2008). Det gjelder både den selvrapportert av tilsatte og den som er registrert på annen måte. Tidligere studier av friomsorgen har også ført til at vi har gode kunnskaper om voldsproblematikken også der (Rokkan 2007). Det som nå gjenstår i forskningsprosessen og den planlagte forskningsstrategien, er bl.a. å studere vold, krenkelsesformer og trusler som tilsatte har anvendt mot innsatte og den volden, de truslene eller de krenkelsene som enkelte betjenter er blitt utsatt for av kolleger. Det er først når de siste voldsrelasjonsstudiene er gjort at vi får et fullstendig volds- og trusselbilde.

Vår 2008-undersøkelse bekrefter flere forhold som voldsutløsende. Vold oppstår og trusler brukes i situasjoner som oppleves som konfliktfylte og frustrerende. Tidligere voldsutløsende faktorer bekreftes, men også nye avdekkes. Både fengselsstrukturelle forhold og avdelingskulturer påvirker væremåter og handlinger. Å sitte i fengsel oppleves integritetskrenkende og som en stor påkjenning for mange. Sosiale, fysiske og psykiske problemer dannes, eller forsterkes, under oppholdet. Flere studier viser til de innsattes opplevde krenkelse ved fengslingen som frustrasjons- og konfliktutløsende. De materielle, sosiale og organisasjonsmessige kontroll- og sikkerhetsrammene som særlig fengsler med høyere sikkerhetsnivå representerer, skaper samværsbetingelser som belaster forholdet mellom aktørene i systemet. Systemets struktur med gjensidige misstillit er en påkjenning både for mange innsatte og tilsatte i fengselshverdagsvirksomheten, i deres relasjoner og i måten man kommuniserer på. Et fengselsopphold fører som faglig kjent til betydelige belastninger og

eksistensielle innskrenkninger for de innsatte. Dette er i seg selv konfliktskapende.

De mange motstridende oppgavene som tilsatte har, forstyrrer likeens for omsorgsoppgavenes oppfølging. Vi har registrert at det ikke bare er motstridende oppgaver i betjentenes rollefunksjon som kan være voldsutløsende, men også mangel på ressurser og tid til å utføre viktige hjelpe- og omsorgsoppgaver for de innsatte. Ved at kriminalomsorgen har fått så store omsorgs- og hjelpeoppgaver, øker også presset på de tilsatte. De mange vanskelige oppgavene gir også retning henimot at bemanningen bør økes på en del avdelinger. Derneft bør man også se noe mer på om det er slik at noen fengsler får en innsattgruppe som er for ensartet i forhold til ressurskrevende oppgaver.

Voldsproblematikken i fengsel er kompleks og må forstås ut fra flere og ulike analytiske innfallsvinkler. Det er blir viktig å skille mellom volds- og trusselbrukens *form* og *framtrødelse* og dens *innhold*, *mening* og *betydning*. Struktur-, relasjons-, hendelses- og situasjonsanalyser er nødvendige, like så de prosessene som fikk voldsbruken som konsekvens. Forklaringene kan ligge på flere nivåer i et helhetlig perspektiv (fengsels-, avdelings-, gruppe- eller individnivå), men må også forstås som individuelle være-, tenke- og handlemåter innenfor konkrete kontekster eller bestemte situasjoner. Vi har sett at utløsende faktorer både kan være i fengselet og ved hendelser utenfor fengselsmurene (som direkte eller indirekte foranledninger).

Den enkeltes beveggrunn (motiv) for å bruke vold og makt må analyseres både på et individuelt og et sosiomaterielt grunnlag. De sosiale og materielle betingelsene på avdelingen (og fengselet ellers), dens formelle og uformelle organisering og administrering, er av sentral betydning for en kontekstanalyse av voldsbruken. Den enkelte innsattes situasjon, behov, tenkning, holdninger, væremåte osv., må analyseres innenfor det vi må erkjenne som maktkompakte institusjonsrammer og en vanskelig avsondret livssituasjon. Også forholdene i innsattgruppa, konflikter og relasjoner mellom innsatte kan utløse vold mot betjenter når han/hun griper inn i konkrete situasjoner (Eian 2007, Hanoa 2008).

Selvsagt vil relasjoner og kommunikasjonsform mellom tilsatte og innsatte, samt tilsattes holdninger, tenke- og væremåte og måten man kommuniserer og utøver

autoritet og makt på, være viktige analysefaktorer. Flere av konfliktene er svært synbare i forhold til hva som kan analyseres som faktorer og forhold som har skapt, utviklet og eskalert voldsbruken og voldshendelsen; andre er mer diffuse og lite eller ikke synbare.

I et forebyggende voldsarbeid må en tosidig strukturanalytisk strategi utvikles. Den må knyttes til (i) erkjennelsen av fengselssystemets begrensninger i form av skade- og lidelsesproduksjon, og til (ii) erkjennelsen av fengselssystemets muligheter ved at visse begrensede hjelpe- og støttetiltak kan settes i gang innenfor de rammene som er. Å minske skadevirkningen av fengselsoppholdet er altså et like nødvendig voldsforebyggende arbeid som å styrke hjelpe- og omsorgsarbeidet er (se Hammerlin & Mathiassen 2006 & Hamemlin 2008). Et lokalt forebyggingsarbeid må studere konkret og særegent hvordan disse to faktorene preger så vel arbeidsmiljø for tilsatte som fengslings- og soningsmiljø for de innsatte.

Våre studier avdekker mange konkrete forhold og situasjoner der vold og trusler utløses. I et lokalt forebyggende arbeid må disse også studeres og problematiseres konkret i forhold til en analyse av praksis og organisering av fengselshverdagens rutiner, kommunikative og relasjonelle kvaliteter. I flere av våre studier avdekket det behov for bedre oppfølging, bedring av informasjons- og kommunikasjonsformene mellom innsatte og tilsatte, og mellom tilsatte, avdelinger, fengselssystemer m.m. Formidlinger av negative beslutninger, grensesetting, kontrollintervensjoner, tvangsmessige overføringer osv., er vanskelige for både tilsatte og innsatte og det krever gode kommunikative kvaliteter. Ikke å bli tatt på alvor oppleves også som en nedvurderende væremåte, hevder intervjuede innsatte. Provoserende og irriterende nedlatende kan dessuten en naiviserende kommunikasjonsform oppfattes som (Hanoa 2008).

Vi har også registrert at en stor gruppe innsatte sliter med betydelige psykiske lidelser og problemer. Dette fører til mange vanskelige situasjoner og konflikter. Tilsatte og medinnsatte følger i mange tilfeller opp på beste måte, men den enkelte er i en så vanskeligstilt psykisk belastende situasjon at behovet for adekvat faglig hjelp er prekær. Problemet er velkjent og stiller den enkelte tilsatte overfor store og kompliserte faglige utfordringer. I en del tilfeller viser det seg også at voldsutøvelsen og truslene mot tilsatte utløses uten at man egentlig kan feste det



til noe konkret. I andre sammenhenger kan det ha vært en tilsynelatende bagatell som har utløst reaksjonen. At enkelte innsatte også kan være særdeles aggressive i visse situasjoner, og kan være svært oppfarende og irriterte, er det likeens en del eksempler på. Slike hendelser må imidlertid så godt det lar seg gjøre bli studert i de kontekstene de oppstår i og ikke bare relateres til den enkelte som en vanskelig person.

Mange betjenter har vist til at det kan være store språkproblemer som har utløst konflikter og volden. Det gjelder ikke minst ved innsettelse av utenlandske innsatte som bare er ett-språklige og som bare kan formidle på eget morsmål. Uten hjelp fra tolk kan situasjonen og den dårlige kommunikasjonen være svært belastende og frustrerende. Lett oppstår det også misforståelser i slike tilfeller. Det finnes dessuten eksempler på konflikter som er oppstått ved at tilsatte ikke har hatt gode nok kunnskaper om religiøse ritualer og verdier, og dermed handlet på en måte som har vekket truende forargelse. At irettesettelser er blitt utført av kvinnelige betjenter mot mannlige innsatte i fellesskapet, er også ved et par anledninger blitt oppfattet ærekrenkende og ført til konflikter. Den betydelige økningen av andelen av utenlandske innsatte i norske fengsler krever en faglig, språklig og kulturell kunnskapskapital der den fengslede og tilsatte kan møte behov og situasjon på en forberedt måte. Store ressurser må settes inn for tiltak som skal sikre den faglige kompetansen i forhold til disse store utfordringene. Det må dessuten satses atskillig mer på tolkningshjelp i hverdagen.

I visse situasjoner oppstår volden, truslene og konfliktene også ut fra at den innsatte vil ha bråk og skape vanskeligheter for både tilsatte og medinnsatte. Også maktkamper i innsattgruppa kan føre til konflikter som ikke bare omfatter de innsatte, men også tilsatte. Vi har likeens registrert at hverdagsrelasjoner mellom innsatte fører til konflikter enten pga. uenighet om å holde orden på avdelingen og i forbindelse med brudd på fellesansvaret man har, eller ut fra mer personlig relaterte hendelser og motsetningsforhold. Det ytres også ønsker om at det er nødvendig at tilsatte involverer seg mer og griper inn og er mer tydelige i slike konflikter.

Flere negative væremåter fra personalets side må også unngås. Vi vil kortfattet gi noen stikkord på basis av formidlede innspill: Dårlig menneskesyn og holdninger som innebærer forakt for den innsatte, krenkende væremåte, villet sendretighet,

maktarroganse, likegyldighet og mangelfull involvering i forhold til den enkelte innsattes behov. Fremmedfiendtlighet og forakt for andre religioners og kulturers verdier trekkes også fram.

## Litteratur

Basberg, C. & Hammerlin, Y. (1996). *Kvinnelige betjentes arbeidssituasjon*. Oslo: Justisdepartementet/KRUS.

Bourdieu, P. (1999). *Symbolisk makt*. Oslo: Pax.

Eian, H. (2007). *Fengslende makt. En kvalitativ undersøkelse av makt blant innsatte*. Oslo: Institutt for sosiologi og samfunnsgeografi, UiO. (Hovedfagsoppgave i sosiologi).

Foucault, M. (1977). *Det moderne fengsels historie*. Oslo: Gyldendal Norsk forlag.

Hammerlin, Y. (2008). *Om fangebehandling, fange- og menneskesyn i norsk kriminalomsorg i anstalt 1970-2007*. Oslo: Det juridiske fakultet/Institutt for kriminologi og rettssosiologi/UiO/Unipub A/S. (Dr.philos avhandling).

Hammerlin, Y. & Kristoffersen, R. (2001). *Vold og trusler mot tilsatte i kriminalomsorgen*. Oslo: KRUS. (Dokumentasjon og debatt nr. 2/2001).

Hammerlin, Y & Mathiassen, C. (2006). *Før og nå*. Oslo: KRUS. (Rapport nr. 5/2006).

Hammerlin, Y & Rokkan, T. (2008). *Vold og trusler mot tilsatte i kriminalomsorgen 2007*. Oslo: KRUS.

Hammerlin, Y. & Rokkan, T. (under arbeid). *Mørketallsundersøkelsen*. (Arbeidstittel).

Hammerlin, Y. & Strand, T.W. (2005). *Vold mot tilsatte i kriminalomsorgen 2004*. Oslo: KRUS. (Rapport nr. 2/2005).

Hanoa, K. (2008). *Vold og trusler mellom innsatte*. Oslo: KRUS (Rapport nr. 1/2008).

Høgh, A. (2000). *Trusler og vold på arbeidsplassen*. København: Arbejds miljøinstituttet.

Kriminalomsorgens sentrale forvaltning [KSF] (2008). *Kriminalomsorgens årsstatistikk*. Tilgjengelig på internett:  
<http://www.kriminalomsorgen.no/statistikk.78464.no.html> Oslo: KSF.

Isdal, P. (2000). *Meningen med volden*. Oslo: Kommuneforlaget.

Johnsen, B., Granheim, P.K. & Helgesen, J. (2008). *The quality of working life for prison officers in high security prisons*. Paper presented at the International Conference of Prison Officers and Prison Culture. Örebro Universitet, Sverige.

Karpatschof, B. (2006). *Udforskning i psykologien, del I*. København: Akademisk forlag.

Møller, M. (2000). *I fars vold*. Oslo: Kommuneforlaget.

Rokkan, T. (2007). *Vold og trusler mot tilsatte i friomsorgen*. Oslo: KRUS.

Råkil, M. (Red.). (2002). *Menns vold mot kvinner*. Oslo: Universitetsforlaget.

Zizek, S. (2008). *Violence*. London: Profile Books.

## **Annen anbefalt litteratur**

Alatola, I. (perioden 1990-2000). En rekke upubliserte manuskripter om vold og trusler mot tjenestemenn i Finland. Disse er presentert på de nordiske internforsker møtene.

Bourdieu, P. (1999b). *Den maskuline dominans*. København: Tiderne skifter.

Christie, N. (1982), *Hvor tett et samfunn?* Oslo: Universitetsforlaget.

Hammerlin, Y., Mathiassen, C. & Strand, T.W. (2006). *Velferdsstatens velsignelser og farer: Kriminalitet og samfunn 1965-2005*. Oslo: KRUS. (Dokumentasjon og debatt nr. 2/2006).

- Friestad, C. & Skog Hansen, I.L. (2004). *Levekår blant innsatte*. Oslo: FaFo. (Fafo-rapport 429).
- Hammerlin, Y. & Larsen, E. (1997). *Menneskesyn i teorier om mennesket*. Oslo: Ad Notam
- Kriminalomsorgens sentrale forvaltning [KSF]. (2003). *Handlingsplan mot vold og trusler mot ansatte i kriminalomsorgen*. Oslo: KSF.
- Hjemdal, O.K. (2003). *Hva er vold? Myter og fakta*. (HiO-notat nr. 12/Konf.rapport nr. 5).
- Isdal, P , Damman, B., Bergerud, K. & Killingstad, H. (2006). *Håndbok i studiegrupper om vold*. Oslo: KRUS. (Håndbok 1/2006).
- Jørgensen, U. & Mathiasen, S.S. (Red.). (1998). *At overleve vold*. Århus: KLIM forlag.
- Norlander, K. (1994). *Vad gör strukturererna med oss?* (Häftan för kritiska studier nr. 4).
- Skardhamar, T. (2002). *Levekår og livssituasjon blant innsatte i norske fengsler*. Oslo: Institutt for kriminologi og rettssosiologi, Universitetet i Oslo.
- Strand, T.W. (2006). *Vend om i tide: En evaluering av SNU-prosjektene i Trondheim og Bergen*. Oslo: KRUS. (Dokumentasjon og debatt nr. 3/2006).
- Trotha, T. von (1997). *Soziologie und Gewalt*. Göttingen: Westdeutscher Verlag.



KRIMINALOMSORGEN

## Registreringskjema Vold og trusler mot tilsatte i kriminalomsorgen

Sist endret 01.02.06

*NB! Skjemaet benyttes for alle tilsatte som har vært utsatt for vold eller trusler, uansett stillingskategori. Alle spørsmål må besvares så nøyaktig som mulig. Den som har vært utsatt for vold eller trusler har ingen plikt til å fylle ut registreringskjemaet, men skal formålet med registreringen nås, er det viktig at flest mulig deltar. Les gjennom hele skjemaet før utfylling.*

### Registrerings- og definisjonsveiledning

#### *Definisjon av vold og trusler*

Vold og trusler på arbeidsplassen eller i forbindelse med arbeidet defineres som situasjoner der en eller flere personer blir overfalt, truet eller misbrukt i forbindelse med deres arbeid, og der overfallet, trusselen eller misbruket inneholder en direkte eller indirekte trussel mot deres sikkerhet, trivsel eller helse.

Med *vold* menes påført skade eller forsøk på skade på en annen person, dennes familie eller personlige eiendom. Med skade på personen menes både alvorlig og lettere skade, som overflatiske sår eller annen opplevd smerte forbundet med skadehandlingen.

Med *trusler* menes både verbale, nonverbale eller skriftlige ytringer og andre handlinger, med eller uten våpen eller annen gjenstand, som uttrykker eller signaliserer mulig bruk av vold.

*I forbindelse med arbeid:* Gjerningspersonens handlinger eller ytringer skyldes forhold som *har sammenheng* med tjenesten. Dvs at hendelsen også kan finne sted utenfor tjenestetiden dersom nevnte forutsetning er oppfylt.

#### *Voldsdefinisjoner som ligger til grunn for registreringskjemaet*

*Fysisk vold* - enten (a) vold mot kropp (legemsvold) eller (b) vold mot materiell.

(a) *Legemsvold* - handlinger som er rettet mot offerets kropp, der hensikten er å uskadeliggjøre eller påføre kroppslig smerte eller ubehag.

(b) *Vold mot materiell* - ødeleggelser av eiendom, materiell og gjenstander.

*Psykisk vold* - retter seg mot offerets psykiske tilstand eller sinnsstemning. Gjerningspersonen vil f. eks. skape psykisk ubehag, frykt, engstelse eller usikkerhet hos offeret.

*Verbal vold* - kjefting, utskjelling, verbale trusler eller andre nedvurderende ytringer som oppleves sterkt belastende.

*Nonverbal vold* er truende eller nedvurderende væremåte ved bruk av kroppsspråk og/eller mimikk som oppleves sterkt belastende.

*Sosial vold* - kan her eksemplifiseres som mobbing og trakassering, utstøting, stigmatisering og usynliggjøring (se side 8).

Ressursnr:

### Skjemadel 1

Fylles ut av den som har ansvaret for registreringen av vold og trusler mot tilsatte.  
Alle spørsmål må besvares så nøyaktig som mulig.

Dato for utfylling:	Region:	Er flere skjemaer levert for samme hendelse? Ja <input type="checkbox"/> Nei <input type="checkbox"/> Hvis ja, hvor mange?
---------------------	---------	--

#### *Tilsattes tjenestested*

Fengsel / friomsorgskontor / regionskontor m.v.		
<input type="text"/>		
Lukket anstalt/fengsel med høyt sikkerhetsnivå <input type="checkbox"/> Hvis egen avdeling med særlig høyt sikkerhetsnivå, markeres det også i denne rubrikken <input type="checkbox"/>	Åpen anstalt/fengsel med lavt sikkerhetsnivå <input type="checkbox"/>	Overgangsbolig <input type="checkbox"/>

#### *Om tilsatte*

Nåværende stilling i kriminalomsorgen:	Kvinne: <input type="checkbox"/> Mann: <input type="checkbox"/>
Hvor lenge har tilsatte vært ansatt i kriminalomsorgen? Er tilsatte fast ansatt? Ja <input type="checkbox"/> Nei <input type="checkbox"/> Hvor lenge fast ansatt? Har tilsatte fengselsskolen? Ja <input type="checkbox"/> Nei <input type="checkbox"/> Har tilsatte verksbetjentutdanning? Ja <input type="checkbox"/> Nei <input type="checkbox"/>	Alder: <input type="checkbox"/> -24 <input type="checkbox"/> 25-29 <input type="checkbox"/> 30-39 <input type="checkbox"/> 40-49 <input type="checkbox"/> 50-59 <input type="checkbox"/> 60 og over
Tilsatt i samarbeidende forvaltning (lærer, sykepleier og lignende):	Kvinne: <input type="checkbox"/> Mann: <input type="checkbox"/>

Når skjedde hendelsen?

Dato:	Klokkeslett:
-------	--------------

Hvor skjedde hendelsen?

**Innenfor tjenestested**  
Oppgi hvor hendelsen skjedde:

På kontoret   
 På vaktrom:   
 På den innsattes celle   
 I avdelingsfellesskapet   
 På verksted/annet arbeidsrom   
 I skolelokale   
 I treningsrom/aktivitetsrom   
 I besöksrom

Hvis ingen passer, forklar her hvor hendelsen skjedde:

**Utenfor tjenestested**  
Skjedde hendelsen i tjenestetid?  
Ja  Nei   
Hvis ja, i forbindelse med hva?

Skjedde hendelsen utenfor tjenestetid  
Ja  Nei

Oppgi hvor hendelsen skjedde:  
 På offentlig plass   
 I tilsattes bolig   
 På vei til eller fra arbeid   
 På hjemmebesøk hos domfelt

**Ytterligere informasjon om hendelsen, gi en beskrivelse i vedlegg**

Opplysninger om gjerningsperson

<p>Mann <input type="checkbox"/> Kvinne <input type="checkbox"/> Ukjent <input type="checkbox"/></p> <p>Alder (ca.):</p> <p>Domfeltkategori/varetekt:</p> <p>Dom <input type="checkbox"/>          Sikring/forvaring <input type="checkbox"/>          Varetekt <input type="checkbox"/>          Samfunnsstraff <input type="checkbox"/>          Loslatt på prøve <input type="checkbox"/>          På permisjon <input type="checkbox"/>          Annet <input type="checkbox"/>          Ukjent <input type="checkbox"/></p> <p>Var andre personer enn innsatte/klient involvert i episoden? (venner av innsatte/klient, stråmenn...)          Ja <input type="checkbox"/> Nei <input type="checkbox"/></p>	<p>Hva er gjerningspersonen siktet for/ domt for (kriminalitetstype /hovedforhold):</p> <p>Vinning <input type="checkbox"/>          Narkotika <input type="checkbox"/>          Vold <input type="checkbox"/>          Sedelighet <input type="checkbox"/>          Annet <input type="checkbox"/></p> <p>Er gjerningsperson/siktede tidligere domt, siktet eller registrert på annen måte for vold eller trusler mot tilsatte (nåværende offer eller andre tilsatte)?          Ja <input type="checkbox"/> Nei <input type="checkbox"/> Vet ikke <input type="checkbox"/></p> <p>Er det voldsutøvelse i aktuell dom/siktelse?          Ja <input type="checkbox"/> Nei <input type="checkbox"/></p>	<p>Var det en eller flere innsatte som handlet voldelig og truende mot tilsatte?          En <input type="checkbox"/>          Flere <input type="checkbox"/></p> <p>Antall aktive gjerningspersoner i hendelsen:</p> <p>Var det flere tilsatte som ble utsatt for vold eller trusler i samme situasjon?          Ja <input type="checkbox"/> Nei <input type="checkbox"/>          I så fall – hvor mange totalt?</p> <p>Var gjerningspersonen påvirket av rusmidler eller andre stoffer?          Ja <input type="checkbox"/> Nei <input type="checkbox"/> Vet ikke <input type="checkbox"/></p> <p>Hvis ja, vet du hvilket stoff?</p>
---	---	--



Foreligger det egen arbeidsinstruks for tjenestehandlingen, jamfor Arbeidsmiljølovens § 12.4, b)?

Ja  Nei  Vet ikke

Hvis ja – har tilsatte fått særskilt opplæring? Ja  Nei  Vet ikke

Ble det forut for hendelsen foretatt en konkret risikovurdering av tjenesten som tilsatte skulle utføre ?

Ja  Nei  Vet ikke  Ble ansett som unødvendig

Ble tjenestehandlingen utført med redusert bemanning i forhold til gjeldende rutiner? Ja  Nei

Hvis ja, forklar:

Var det avvik fra interne prosedyrer eller andre bestemmelser i forbindelse med hendelsen?

Ja  Nei  Vet ikke

Hvis ja, i så fall hva?

Er det foretatt avviksbehandling av hendelsen?

Ja  Nei  Vet ikke

#### *Oppfølging – ansvar arbeidsgiver*

Er hendelsen rapportert til ledelse?

Ja  Nei  Vet ikke  Under vurdering  Det var ikke nødvendig

Er hendelsen rapportert til verneombud?

Ja  Nei  Vet ikke  Under vurdering  Det var ikke nødvendig

Er hendelsen politianmeldt?

Ja  Nei  Vet ikke  Under vurdering  Det var ikke nødvendig

Hvis ja, i så fall av hvem?

Er hendelsen meldt til Arbeidstilsynet?

Ja  Nei  Vet ikke  Under vurdering  Det var ikke nødvendig

Er hendelsen meldt Trygdeetaten?

Ja  Nei  Vet ikke  Under vurdering  Det var ikke nødvendig

Er rutiner for oppfølging av ansatte ivare tatt iht. krisehåndteringsplan?

Ja  Nei  Vet ikke  Ikke nødvendig

Hvis dette var unødvendig, hvorfor?

## Skjemadel 2

Fylles ut av den som ble utsatt for volden eller trusselen

### Hendelse og situasjon

<p><i>Utførte du et spesielt tjenesteoppdrag da episoden skjedde? I så fall hva?</i></p>	<p><i>Beskriv kort hva som før, under og etter hendelsen. Suppler eventuelt på eget ark.</i></p>
<p><i>Kryss av for den eller de faktorene som du mener hadde størst betydning for at hendelsen oppstod.</i></p> <p><i>Det er mulig å krysse av for flere alternativer.</i></p>	<ul style="list-style-type: none"><li><input type="checkbox"/> Rømming, rømningsforsøk</li><li><input type="checkbox"/> Gisseltaking</li><li><input type="checkbox"/> Psykisk ustabilitet hos innsatt/domfelt</li><li><input type="checkbox"/> Ruspåvirkning</li><li><input type="checkbox"/> Kontroll. Hva slags kontroll?</li><li>.....</li><li><input type="checkbox"/> Grensesetting/tilrettevisning som provoserte</li><li><input type="checkbox"/> Innsatt/domfelt mottok "negativ" beslutning (f.eks. avslag, overføring ..)</li><li><input type="checkbox"/> Innblanding i konflikt mellom domfelte</li><li><input type="checkbox"/> Brudd på vilkår. Hva slags brudd?</li><li>.....</li><li><input type="checkbox"/> Ingen av ovennevnte faktorer passer – andre faktorer hadde større betydning. Hvis andre faktorer, spesifiser:</li></ul> <p>Visste du – eller hadde du grunn til å tro – at gjerningspersonen var sint, opprørt eller i psykisk ubalanse like før situasjonen oppstod? Ja <input type="checkbox"/> Nei <input type="checkbox"/></p> <p>Opplevde du at volden eller trusselen var rettet mot din person for å skade deg (hevn, nag etc.)? Ja <input type="checkbox"/> Nei <input type="checkbox"/> Vet ikke <input type="checkbox"/></p>

**Hva slags vold/trusler ble du utsatt for?**

Flere former kan krysses av hvis man har vært utsatt for dem. Sett i så fall ring rundt den voldsformen som du opplevde som den største belastningen.

<input type="checkbox"/> <b>Fysisk vold</b> - enten vold mot kropp (legemsvold) eller vold mot materiell.
<input type="checkbox"/> <b>Psykisk vold</b> - retter seg mot offerets psykiske tilstand eller sinnsstemning. Gjerningspersonen vil f. eks. skape psykisk ubehag, frykt, engstelse eller usikkerhet hos offeret.
<input type="checkbox"/> <b>Verbal vold</b> - kjefting, utskjelling, verbale trusler eller andre nedvurderende ytringer som oppleves sterkt belastende.
<input type="checkbox"/> <b>Nonverbal vold</b> er truende eller nedvurderende væremåte ved bruk av kroppsspråk og/eller mimikk som oppleves sterkt belastende.
<input type="checkbox"/> <b>Sosial vold</b> - kan her eksemplifiseres som mobbing og trakassering, utstøting, stigmatisering og Usynliggjøring.

Under følger mer detaljerte spørsmål om hver enkelt voldsform. Vi ber deg om å utdype det du har kryssset av for over. Kryss av der det måtte passe for deg.

**1) Fysisk vold (se definisjon)**

*A) Vold rettet mot kroppen. Du ble utsatt for legemsvold i form av (det er mulig å krysse av for flere alternativer):*

Slag <input type="checkbox"/>	Kloring <input type="checkbox"/>	Forsøk på vold (gjerningspersonen bommet) <input type="checkbox"/>
Spark <input type="checkbox"/>	Biting <input type="checkbox"/>	
Skalling <input type="checkbox"/>	Stikk (sprøyte, <input type="checkbox"/>	
Spytting <input type="checkbox"/>	Kniv, syl... ) <input type="checkbox"/>	
Lugging <input type="checkbox"/>		
Annet <input type="checkbox"/>	Forklar:	
Volden medførte skade <input type="checkbox"/>		
Ikke synlig skade <input type="checkbox"/>		
Hvor på kroppen ble det skader?		

*B) Vold rettet mot eiendom, ting og materiell*

Skade mot offerets eiendeler og materiell (gjenstander som ble ødelagt med hensikt)

Skade på annens eiendom

Gi en kort beskrivelse:

## 2) Psykisk vold (se definisjon)

Volds- eller trusselhandlingene som ble rettet mot deg

Fikk psykiske konsekvenser

Fikk ikke psykiske konsekvenser

Forklar eventuelle konsekvenser:

## 3) Verbal og nonverbal vold (se definisjon)

Verbal vold i form av

Trusler

Utskjelling

Kjefting

Utskjellingen og/eller kjeftingen må være av en slik karakter at den var belastende for deg eller ga deg sterkt ubehag.

Nonverbal vold i form av truende mimikk, kroppsspråk osv.

Trussel med våpen eller gjenstand.

Trussel ved bruk av telefon, i form av brev ...

Beskriv hendelsen:

Ved trussel, har du grunn til å tro at utøver vil kunne realisere innholdet i trusselen?

Ja  Nei  Vet ikke

## 4) Sosial vold (her bare relatert til hendelsene over)

I *tilknytning* til volds- og/eller trusselhendelse(n)e over, er du blitt utsatt for handlinger i form av mobbing, trakassering, stigmatisering, forfølgelse, sladder, ryktespredning, sjikane mv. fra gjerningspersonen eller andre innsatte som medførte arbeidsmessige eller arbeidsmiljømessige problemer for deg?

Hvis ja, gi en kort beskrivelse:

Generelt : Hvordan opplevde du volds- eller trusselepisoden som du ble utsatt for?

Ikke belastende  Litt belastende/ forstyrrende  Belastende

Utdyp gjerne svaret:

Hva mener du var konfliktgrunnet eller årsaken(e) til hendelsen?

Hvilke motiver eller beveggrunner mener du at gjerningspersonen(e) kan ha hatt?

Tilkalte du hjelp? Ja  Nei  I så fall hvem?

Kunne hendelsen ha vært unngått (i så fall hvordan)?

### *Om vold og trusler mot familien*

Ble din familie utsatt for vold eller trussel?

Ja  Nei

I så fall hvordan?

Ble volds- eller trusselhandlingen rettet mot privat eiendom? Ja  Nei

I så fall hva?

Hvis ja, har familien fått hjelp/oppfølging?

Ja  Nei

I så fall hva?

Har du fått hjelp/oppfølging som følge av at familien din ble utsatt for vold eller trusler?

Ja  Nei

I så fall hva slags hjelp/oppfølging?

### *Oppfølging*

#### **Behandling**

Medførte hendelsen behov for behandling?

Ja  Nei

Hvis ja, hva slags behandling?

Hvis nei, hvorfor ikke?

Medførte hendelsen sykefravær?

Ja  Nei

Hvis ja – i form av egenmelding  Sykemelding

Fikk du annen profesjonell oppfølging?

Ja  Nei  I så fall hva?

### **Kollegial oppfølging**

#### *Debriefing/kollegastotte*

Fikk du debriefing etter hendelsen?

Ja  Nei

Hvis nei, hvorfor ikke?

Hvis ja, anmodet du om det selv?

Ja  Nei

Er du fornøyd med debriefingen?

Ja  Nei

Begrunn svaret:

Fulgte leder opp?

Ja  Nei

Fikk du kollegastotte/kameratstotte i en eller annen form?

Ja  Nei

Hvis annen støtte – i så fall hva og hvem? (for eksempel samtale med familie, venner...)

### **Sanksjoner mot gjerningsperson/anmeldelse**

Ble det etter din mening reagert mot gjerningspersonen(e) på en fullgod måte?

Ja  Nei  Vet ikke  Reaksjon var ikke nødvendig

Hvis ja, hva ble gjort?

Ble gjerningspersonen(e) overført til en annen avdeling/fengsel/annet friomsorgkontor?

Ja  Nei  Vet ikke  Det var ikke nødvendig

*Tilleggsinformasjon: hvis du også har behov for å skrive mer om hendelsen og oppfølgingen, gis du muligheter til det her og på neste side.*

## Tilleggsopplysninger