



KRIMINALOMSORGEN

Evalueringsrapport
National Substance Abuse Programme
NSAP

Per Kristian Granheim,
Åse-Bente Rustad og Tore Rokkan

KRUS 2010

Evalueringsrapport

National Substance Abuse Programme

NSAP

Per Kristian Granheim, Åse-Bente Rustad og Tore Rokkan

Utgitt av:
Kriminalomsorgens utdanningscenter KRUS
Dokumentsenteret
Postboks 694
4305 Sandnes

www.krus.no

Copyright: Kriminalomsorgens utdanningscenter KRUS, Oslo 2010
I serien: KRUS rapportserie
Nr. 4/2010 (2. utgave)
ISBN: 978-82-8257-001-5
ISSN: 0803-9402

Det må ikke kopieres fra denne bok i strid med åndsverkloven eller avtaler om kopiering inngått med KOPINOR, interesseorgan for rettighetshavere til åndsverk. Kopiering i strid med lov eller avtale kan medføre erstatningsansvar og inndragning og kan straffes med bøter eller fengsel.

Forord

Når et nytt program innføres i kriminalomsorgen, er det viktig å undersøke hvordan programmet implementeres og brukes. Dette er viktig for programmets integritet, og for å få erfaringer om de rammebetingelsene som styrker eller svekker gjennomføring av program i fengsel og friomsorg.

I denne evalueringsrapporten har Kriminalomsorgens utdanningscenter KRUS samarbeidet med Kompetansesenteret for sikkerhets-, fengsels- og rettspsykiatri. Dette er et viktig og riktig samarbeid for å sikre en nødvendig faglig bredde i evalueringen av de domfeltes erfaringer med programmet.

Evalueringsrapporten er en bestilling fra Kriminalomsorgens sentrale forvaltning KSF etter anbefaling fra rådgivningspanelet for akkreditering av programmer i kriminalomsorgen¹:

Panelets medlemmer anbefaler at programmet prøves ut i Norge i form av en pilot og at det bør igangsettes en norsk studie. Det ble ikke konkretisert hva slags evaluering som bør knyttes til, men det ble foreslått at man kan sammenligne NSAP med dagens RIF-program, se på om NSAP virker bedre enn RIF og at man om mulig evaluerer både prosess, program og resultater.

Både utprøving av programmet og denne evalueringsrapporten av pilotenhetene er gjennomført av KRUS. God praksis utvikles gjennom å utvikle og dele erfaringer og kunnskap fra tiltak og programmer mellom enheter i kriminalomsorgen. Dette er en viktig oppgave for KRUS.

KRUS, august 2010

Hilde Lundebø

Kst. direktør

¹ Fra møte i rådgivningspanelet for akkreditering av programmer i kriminalomsorgen av 9.10.2006.

Forfatternes forord

Denne evalueringen er resultatet av et samarbeid mellom flere forfattere og ulike institusjoner. Tore Rokkan og Per Kristian Granheim er ansatt ved KRUS, mens Åse-Bente Rustad er ansatt ved Kompetansesenteret for sikkerhets-, fengsels- og rettspsykiatri for Helseregion Sør-Øst.

Tore har hatt ansvar for fremdriften i evalueringsprosessen og vært redaktør for denne publikasjonen. Per Kristian har tatt seg av tallene fra testene, analysene og sammenligningene med RIF (Rusprogram i fengsel), samt skrevet innledningen, kapitlene om før- og ettertestene og oppsummeringen av evalueringsfunnene. Åse-Bente har gjennomført intervjuer med deltakere og programledere i NSAP og skrevet kapittel 2 om brukererfaringene med NSAP.

Det har vært et godt samarbeid som også har tilfredsstilt behovet for nødvendig avstand mellom NSAP og evalueringen, særlig i undersøkelsen av brukererfaringene. Takk til Kompetansesenteret for sikkerhets-, fengsels- og rettspsykiatri for samarbeidet.

Vi vil også takke alle tilsatte i pilotene som har bidratt med logger, tilbakemeldinger og tilrettelegging for å nå deltakere.

KRUS, oktober 2010

Per Kristian Granheim, Rådgiver

Åse-Bente Rustad, Ledende spesialsykepleier

Tore Rokkan, Seniorrådgiver

Oppdrag

Evalueringsrapporten har utgangspunkt i en anmodning fra akkrediteringspanelet om å evaluere programmet "National Substance Abuse Programme" (NSAP) med opphav i Canada². Det ble etablert totalt ni pilotenheter gjennom to runder; de første seks enhetene som ble tatt med i 2007 var Ila fengsel, forvarings- og sikringsanstalt, Ringerike fengsel, Bergen fengsel, Oslo fengsel, Oslo friomsorgskontor og Østfold friomsorgskontor. Oslo fengsel fikk ikke startet opp sin pilot. I andre runde ble de nye rusmestringsenhetene inkludert; Stavanger fengsel, Ravneberget fengsel og Bodø fengsel. Oslo fengsel ble også med denne gangen i et nytt forsøk på å etablere en pilot.

Denne evalueringsrapporten danner et grunnlag for vurderingen av hvorvidt NSAP-programmet bør videreføres etter pilotperioden. Den vil også bidra til å belyse noe av problematikken med gjennomføringen av programmet, som igjen kan gi støtte til eventuelle endringer eller forbedringer.

NSAP er et kognitivt atferdsprogram som vurderes som erstatning for de tidligere programmene Rusprogram i fengsel (RIF) og rusprogram i friomsorgen ("Mitt valg"). Begge disse programmene er rettet mot domfelte med middels til høyt misbruk av rusmidler (alkohol og narkotika) og har som mål å redusere sannsynligheten for fortsatt misbruk og kriminalitet. Alle de tre programmene er norske versjoner av canadiske kognitive programmer som er oversatt og tilrettelagt i samarbeid med canadisk kriminalomsorg, CSC.

² Programmene som RIF og "Mitt Valg" bygger på er henholdsvis de canadiske versjonene "Offender Substance Abuse Pre-Release-Program" (OSAPP) og "Choices".

I denne evalueringsrapporten vil det bli gjort rede for forskjeller mellom NSAP og RIF, som er sentralt i anmodningen fra rådgivningspanelet for akkreditering av programmer i kriminalomsorgen. Pilotenhetene som har blitt vurdert i denne evalueringsrapporten er Ila fengsel, Ringerike fengsel, Bergen fengsel, Stavanger fengsel og Bodø fengsel, samt friomsorgskontorene i Oslo og Østfold. Friomsorgskontoret i Oslo er kun representert med tilbakemelding fra én deltaker og da som en del av intervjuundersøkelsen.

Evalueringsrapporten

Denne evalueringsrapporten består av fire hoveddeler: 1) Introduksjon til programmet og evalueringsrapporten, 2) Brukererfaringer med NSAP, 3) Evaluering av før- og ettertester og 4) Diskusjon og anbefalinger til akkreditering av programmet.

Del 2 om brukererfaringer med NSAP er i sin helhet skrevet av Åse-Bente Rustad for Kompetansesenteret for sikkerhets-, fengsels- og rettspsykiatri i Helseregion Sør-Øst. De øvrige kapitler og anbefalinger er skrevet av Per Kristian Granheim i samarbeid med Tore Rokkan, begge ansatt ved Kriminalomsorgens utdanningscenter KRUS. Granheim og Rokkan er ansvarlig for de anbefalinger og konklusjoner som fremsettes i denne evalueringsrapporten.

Evalueringsrapporten tar utgangspunkt i bestillingen fra panelet for akkreditering av programvirksomheten i kriminalomsorgen hvor sammenligning med eksisterende rusprogram i fengsel (RIF) er sentralt, samt det å undersøke prosess, program og resultater. Dette gjør at hovedfokus i denne evalueringsrapporten er knyttet til utprøving av NSAP i fengsel, og ikke i friomsorgen. Vi har likevel gitt anbefalinger i forhold til bruk av programmet i friomsorg; disse er i hovedsak basert på tilbakemeldinger som er gitt av de programdeltakerne som er intervjuet i kap. 2 (brukererfaringer med NSAP).

Brukererfaringer er et annet av hovedperspektivene som er valgt for denne evalueringsrapporten. Deltakere som har gjennomført NSAP er intervjuet i løpet av og etter gjennomført program. Deres erfaringer fra deltakelse i programmet er viktige for utforming og tilrettelegging av programmer i enhetene, og som tilbakemelding på programmets innhold og relevans.

NSAP-programmet har egne før- og ettertester som er sammenstilt for de enhetene som har gjennomført programmet. Disse testene brukes i denne evalueringen. På grunn av manglende tester vil flere gjennomføringer ikke inngå i denne evalueringen. Alle tester

som er sendt inn i undersøkelsesperioden er tatt med i sammenligningen som du finner i kapittel 3.

I evaluering av prosjekter vil det alltid være mange erfaringer som er knyttet til det å være i en prosjektperiode. Vi har forsøkt å se bort fra dette. Det innebærer at dette ikke er en prosjektrapport eller beskrivelse av de hendelser og erfaringer som har skjedd i prosjektperioden som sådan. Dette gjelder særlig beskrivelser av organisering av prosjektet, etablering av piloter og erfaringer fra enheter som ikke har gjennomført hele programmet, som er Oslo fengsel og Ravneberget fengsel. Oslo friomsorgskontor har gjennomført med 1 deltager, men denne ble levert for sent til å inngå i datagrunnlaget for sammenligning i kapittel 3.

Datagrunnlaget som er brukt i denne evalueringsrapporten er i hovedsak testbatteriet som inngår som en del av NSAP-programmet (jf. kap. 3). I tillegg er det utviklet et eget tilbakemeldingsskjema. Dette vedlegges denne evalueringsrapporten. Det er gjennomført flere deltakerintervjuer, både med enkelte deltakere og i grupper. Dette er meldt inn til personvernombudet ved Norsk samfunnsvitenskaplig datatjeneste (NSD).

Evaluering av egne tiltak og programmer i kriminalomsorgen er en utfordrende oppgave. Det er viktig at aktørene har tydelige roller i forholdet til hverandre – noe vi også har forsøkt å få til i dette arbeidet. Evalueringen av NSAP er gjennomført av FoU/EvU-avdelingen ved KRUS, som også har ansvar for sekretariatet for panelet for akkreditering av programmer i kriminalomsorgen, ansvar for gjennomføring av utprøving av NSAP gjennom pilotenhetene, fagansvar for NSAP og ansvar for evaluering av erfaringene fra NSAP. De som har gjennomført evalueringen har søkt å ta hensyn til dette. Del 2 av undersøkelsen, om brukererfaringer med NSAP, er i sin helhet gjennomført utenfor FoU/EvU-avdelingen, men på oppdrag fra denne.

NSAP Evaluation Report

This report is based upon a request from the Panel of Accreditation to evaluate the programme “National Substance Abuse Programme” (NSAP), which originated in Canada. The report will give a better foundation for evaluating whether the programme should be furthered after the period of the pilot project. It will also contribute to casting light on some of the problems connected with carrying out the programme, which in turn might support possible changes or improvements.

NSAP is a cognitive behavioural programme intended to replace the former programmes “Offender Substance Abuse Programme” (OSAPP) and the substance abuse programme in Probation named “Choices”, which both dealt with problematic behaviour related to intoxication. All three programmes are Norwegian versions of Canadian programmes used in cooperation with the Correctional Service in Canada, CSC.

At the Panel of Accreditation’s request, the differences between NSAP and OSAPP are reviewed in this report. The pilot units assessed in this evaluation are the prisons of Ila, Ringerike, Oslo, Ravneberget, Bergen, Stavanger and Bodø, as well as the probation offices in Oslo and Østfold. The probation office in Oslo is represented by one participant in the interview survey.

This report consists of four main parts: (1) Introduction to the programme and the report, (2) the user’s experiences with NSAP, (3) evaluation of pre- and post-tests and (4) discussion and recommendations with regards to accrediting the programme. Chapter 2, on the user’s experiences with NSAP, is written by Åse-Bente Rustad on behalf of the Centre for Research and Education in Forensic Psychiatry in the south-east regional health service. The other chapters and recommendations are written by Per Kristian Granheim in collaboration with Tore Rokkan, both employed at the Correctional Service of Norway staff Academy (KRUS).

Innhold

Oppdraget	5
Evalueringsrapporten.....	7
NSAP Evaluation Report	9
Kapittel 1: Innledning.....	11
1.1 Strukturen i evalueringsrapporten.....	14
1.2 Programmets oppbygning.....	16
Kapittel 2: Brukererfaringer med NSAP – resultater fra en intervjuundersøkelse av deltakere og programledere	19
2.1 Evaluering av brukererfaringer	19
2.2 Metode og materiale.....	20
2.3 Resultater	26
2.4 Diskusjon	55
Kapittel 3: Før- og ettertester.....	67
3.1 Metode	67
3.2 Craving Beliefs Questionnaire (CBQ).....	69
3.3 Beliefs about Substance Abuse (BASA)	74
3.4 Drinking (and Drugs) Related Locus of Control (DRIE)	78
3.5 Participant Feedback Scale (PFS)	82
3.6 Kommentarer – før- og ettertestene og tilfredshetsmålingene	87
3.7 NSAP sammenlignet med tidligere rusprogram.....	88
Kapittel 4: Oppsummeringer av evalueringsfunnene.....	91
4.1 Programimplementering.....	91
4.2 Rekruttering, motivasjon og programkompleksitet.....	93
4.3 Programnivå tilpasset deltakerne	95
4.4 NSAP – Vedlikeholdsmodul	97
4.5 Taushetsplikt, opplysningsplikt og betjenter som programledere	98
4.6 Avsluttende kommentarer	100
Litteraturliste	104

Kapittel 1: Innledning

I Stortingsmelding nr 37 (2007–2008) har man beskrevet evaluering og vurdering av programvirksomheten slik:

Programvirksomhet

Dokumentasjon og registrering av programaktiviteter er viktige instrumenter for å kunne evaluere både prosessen og effekten av programmene. Programvirksomheten skal kvalitetssikres, blant annet gjennom akkrediteringsprosessen (se kapittel 9.11.3). Akkrediterte program følges opp med både prosess- og effektevaluering. Programmer som ikke kan dokumentere effekt, skal avvikles. Nye program som vurderes innført, skal testes ut i piloter som følges av evalueringsstudier. Et program som først er akkreditert skal evalueres for å kunne forbli akkreditert. Evaluering kan skje på ulike måter og på ulike nivåer. Evaluering av programvirksomheten kan innebære ulike former for forskning. Som eksempler nevnes det her prosessevaluering med hensyn til implementeringsprosessen, deskriptive studier med hensyn til deltakergruppene, analytiske problemstillinger rundt programmets innhold og metode, effektevaluering på ulike nivåer og undersøkelser på brukeres tilfredshet.

(Stortingsmelding nr 37, 2007–2008, s. 120)

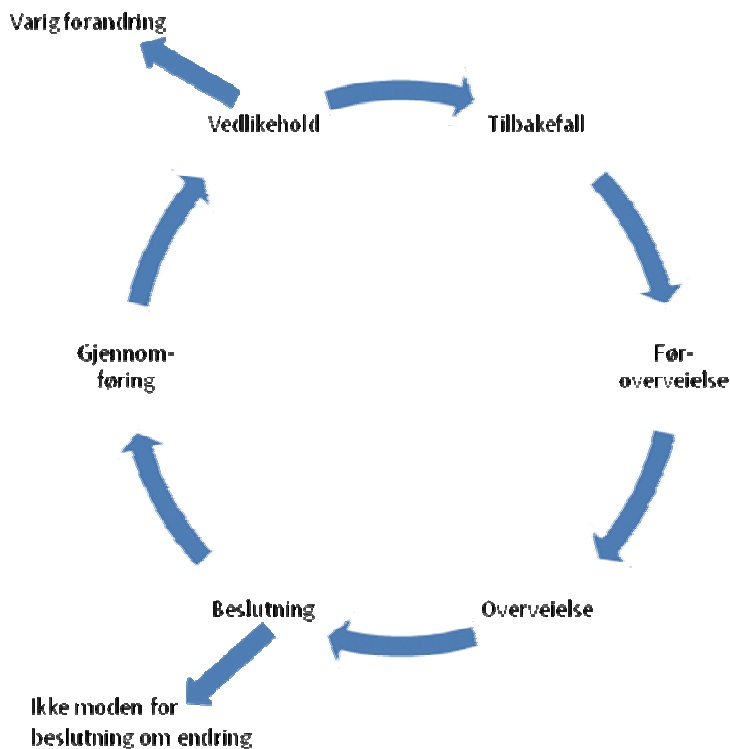
Endrings- og motivasjonsprogram har nå en sentral plass i Kriminalomsorgens fagstrategi³. Denne utviklingen startet med det mer generelle programmet "Ny Start" i 1996, til flere mer målgruppetilpassede programmer som f.eks. "Rus i fengsel" (RIF) og "Mitt Valg. Programvirksomheten har, i motsetning til f.eks. arbeidsdriften, ikke fått noen fast strukturert del i fengslene som sådan; delvise unntak er Ila og Ringerike som har egne programavdelinger. På mange måter kan man si at denne aktiviteten bærer preg av prosjektvirksomhet med ressurser og midler knyttet til antall gjennomføringer på enhetene.

³ Strategi for faglig virksomhet i kriminalomsorgen 2004–2007.

”National Substance Abuse Programme” (NSAP) er nå prøvd ut i en pilot fra 2007 til 2009 her til lands. NSAP-programmet er en videreutvikling av programmene RIF og ”Mitt Valg” og er utviklet i Canada. Det disse tre programmene har til felles er at de tar utgangspunkt i sosial læringsteori, bygger på en kognitiv og atferdspsykologisk tilnærming og er sammensatt av ulike tema vedrørende livsførsel og sammenhengen mellom disse (se f.eks. McGuire, 2002; Andrews & Bonta, 1998).

Det er i hovedsak fire kjerneområder som blir satt i sammenheng i NSAP. Disse er bedre relasjoner, føle seg bra, tilfredsstillende liv, og å få kontroll og oppnå frihet (Long, 2006). Det jobbes etter et endringshjul; en stadiemodell for endringsprosess utviklet av Prochaska, DiClemente og Norcross (1992), som er en modell som er svært sentral i dette og andre endrings- og motivasjonsprogram.

Figur 1: Endringshjulet etter Prochaska, DiClemente og Norcross.



Av enhetene som har vært involvert i denne piloten av NSAP, har Ila og Ringerike begge lang erfaring med programvirksomhet og i tillegg har egne programavdelinger. Begge enhetene har tidligere erfaring fra RIF (Rusprogram i fengsel). Videre er det fengslene Bergen, Stavanger og Bodø. Disse har nå fått rusmestringsenheter og har i mer eller mindre grad erfaring med programvirksomhet. Det er imidlertid en del ulikheter i hvordan programmet er tatt opp i disse tre enhetene. Bergen har også lenge hatt psykologer som har aktivt tatt del i å drive endrings- og motivasjonsprogrammer; her har man også drevet programmet RIF i mange år tidligere, og man har erfaring fra flere andre kognitive endringsprogrammer. Oslo fengsel og Ravneberget fengsel har også vært en del av piloten.

Stavanger fengsel har erfaring med endringsprogrammer som "Sinnemestring" og VINN, men de har ikke hatt rusprogram tidligere. Bodø hadde heller ikke drevet rusprogram før, men har erfaring med program som "Brotts-Brytet". Friomsorgen i Østfold og i Oslo har også gjennomført NSAP på sin måte ut ifra de betingelsene de har å jobbe ut fra og innrette seg etter.

Oslo fengsel har lang erfaring med RIF og startet opp en gjennomføring med NSAP. Denne ble avvirket før slutt grunnet interne problemer under gjennomføringen. Ved Ravneberget har det ikke vært startet opp noen programgrupper selv om ansatte i rusmestringsenheten fikk opplæring i programmet.

Selv om programmet i utgangspunktet er likt for alle enheter, så vil man ikke komme utenom at det vil være forskjeller i praktiseringen av gjennomføringene og deltakernes forutsetninger på de ulike enhetene. Alle har gjennomført varianten NSAP moderat intensitet, og Ila har hatt én gjennomføring med høy intensitet.

1.1 Strukturen i evalueringsrapporten

Det er som tidligere nevnt relativt mange forskningsresultater som kan vise til positive virkninger av kognitive atferds-, endrings- og motivasjonsprogram med en lignende modell som NSAP. Selv om NSAP er akkreditert i andre land, er det imidlertid kontinuerlig behov for evalueringer og eventuelle endringer. Fra *NSAP manual - Evaluering*:

Selv om programmene er offentlig godkjente, skal de stadig evalueres for å sikre effektivitet. Evalueringen kan fortelle oss om vi har klart å redusere rusbruk og antall tilbakefall, samt om visse elementer har eller ikke har den ønskede effekten. Det er utrolig viktig at vi tok med dette i retningslinjene for implementering.

(NSAP manual: Evaluering, s. 186)

Det vil altså være kontinuerlig behov for å undersøke og vurdere slike program, for å eventuelt forbedre eller tilpasse de på en mer hensiktsmessig måte opp imot de målene som ligger til grunn for programmet. Dette vil være særlig viktig når man tar i bruk nye program i forhold til hvilken sammenheng og i hvilke strukturer de blir implementert. Det å evaluere slike program kan være noe komplisert med tanke på å måle virkning. Det lar seg svært vanskelig gjøre å isolere programmets virkning når det gjelder den langsiktige måloppnåelsen ettersom andre utilsiktede og ikke-kontrollerbare forhold også kan ha en innvirkning på utfallet. Det er i så måte viktig å forsøke å belyse flere sider ved programmet med ulike metoder og perspektiver – noe som er forsøkt i denne evalueringsrapporten. Data har blitt samlet i form av intervjuer av både deltakere og programledere, erfaringsrapporter fra gjennomføringene i tillegg til deltakernes besvarelser på testene som ligger i programmet. Fremlegging av de ulike før- og ettertestene vil bli presentert med beskrivelser, tabeller og resultater med tilhørende kommentarer. I testbatteriet ligger det også tilfredshetsmål med vurderinger fra deltakerne om hvordan de opplevde de forskjellige sidene ved programmet.

Kapitlet med de kvalitative intervjuene er et tildels uavhengig ledd i den totale evalueringen. Denne delen er utført av Kompetansesenteret for sikkerhets-, fengsels- og rettspsykiatri, Helseregion Sør-Øst, og består av analyser og resultater av intervjuer med både programledere og deltakere. Deltakerne ble intervjuet etter gjennomført program, slik at de hadde fått det litt på avstand – noe som bidrar til en bedre forståelse av hvordan de har opplevd nytten av det de lærte og meninger om programmet. Programledernes erfaringsrapporter fra hver av program-gjennomføringene har blitt gjennomgått og elementer fra disse er med for å belyse de utfordringer og hendelser som har vært en del av denne piloten av NSAP.

Et forhold som denne rapporten går nærmere inn på, er forskjellene mellom NSAP og det tidligere programmet RIF. Programforskjellene blir beskrevet, likeså hvordan disse forskjellene faktisk ble opplevd av de instruktørene som har holdt begge programmene og av deltakere som har gjennomført både NSAP og RIF.

Vi avslutter med en oppsummering av de funnene som er gjort gjennom de ulike metodene, og sammenfallende funn blir beskrevet og dels diskutert.

Det eksisterer ennå ikke et kartleggingsverktøy som i tilstrekkelig grad kan bidra til å måle residiv/tilbakefall eller som gir grunnlag for komparative målinger opp i mot eventuelle kontrollgrupper, og dette er følgelig ikke en del av denne evalueringen. Vi vil allikevel få nevne at en evaluering av NSAP i Canada viste positive resultater i forhold til tilbakefall, hvor tendensen var at deltakere i NSAP klarte seg bedre enn kontrollgruppen (Grant, Kunic, MacPherson, McKeown & Hansen, 2003). Et annet element som ikke inngår i denne evalueringen er kostnadsbildet knyttet til programmet – det være seg eventuelle samfunnsmessige gevinster og ressursbruk som en følge av gjennomføringen av programmet. Dette så man imidlertid også på i den ovennevnte Canadiske evalueringen, hvor resultatet viste at programmet bidro til samfunnsøkonomiske besparelser.

1.2 Programmets oppbygning

Programmets struktur vises i modellen på neste side (figur 2). Den består av tre hovedkomponenter hvilket er henholdsvis *forberedelse, program og vedlikehold*.

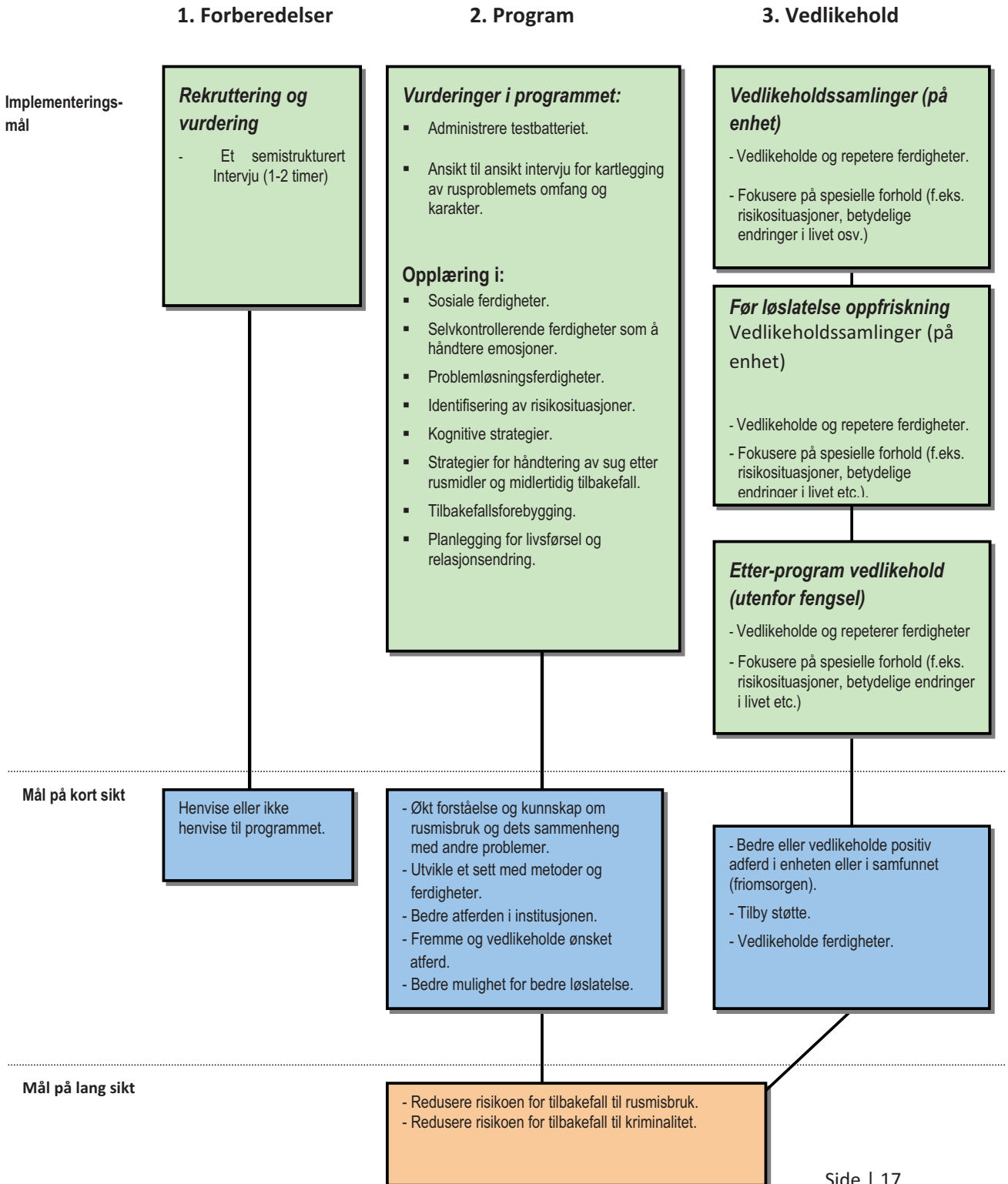
Forberedelse dreier seg om vurdering av potensielle deltakere og følgelig rekruttering av disse på bakgrunn av det testbatteriet som ligger til grunn for utvelgelse samt et utdypende intervju.

I selve programmet lærer deltakerne ulike sosiale og kognitive ferdigheter og strategier gjennom gruppesamtaler, oppgaver og øvelser.

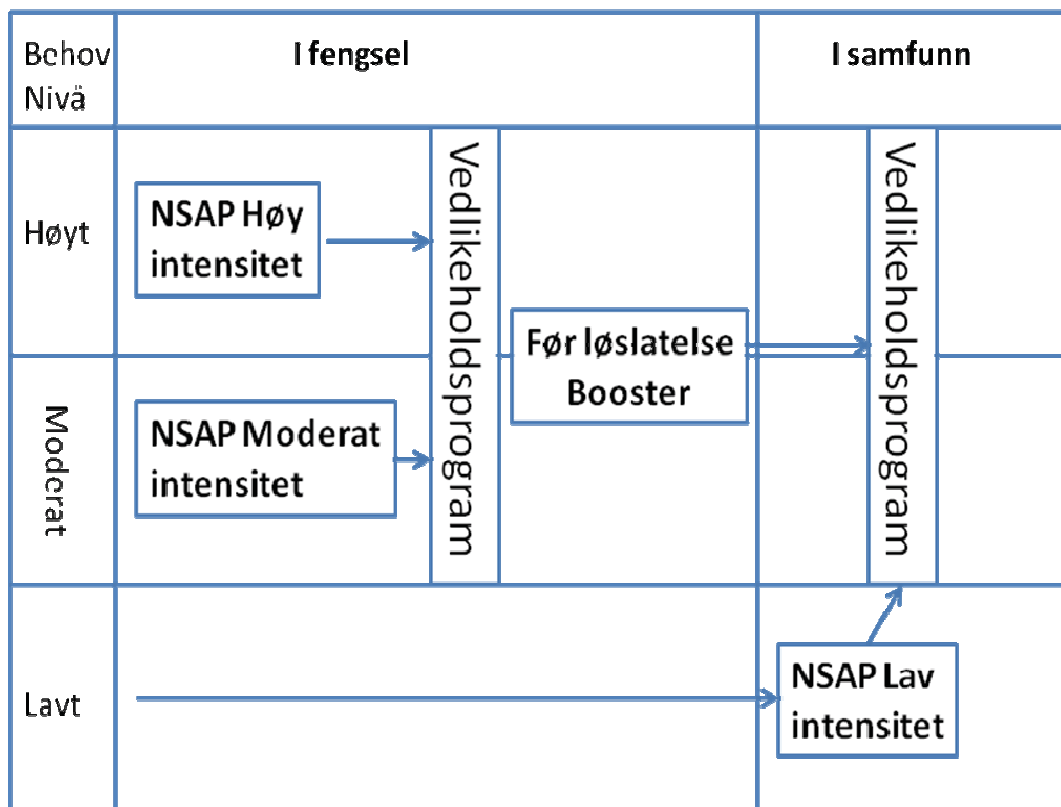
Med vedlikehold er målet å repetere og styrke deltakernes nye ferdigheter. Denne komponenten deles inn i oppfølging på anstalten, spesielt rett før løslatelse, og i friomsorgen. Denne delen var ikke med som en del av piloten her i Norge.

Målet med programmet på lang sikt er å redusere risikoen for tilbakefall til rusmisbruk og kriminalitet.

Figur 2: Modell NSAP moderat/høy intensitet



Figur 3: Intervensjonsmodell⁴



Intervensjonsmodellen er en oversikt over hvordan NSAP er tenkt implementert i fengsel og friomsorg i forhold til programnivå og oppfølging av programmet. Den viser at moderat- og høy intensitet med tilhørende oppfølging og ”booster” (oppfriskning) eller samlinger rett før løslatelse, ligger under institusjon eller fengsel. Videre oppfølging burde gjennomføres i friomsorg, eventuelt at man her gjennomfører NSAP lav intensitet for de med mindre rusproblemer.

⁴ Intervensjonsmodellen er oversatt fra hjemmesidene til Correctional Service of Canada: <http://www.csc-scc.gc.ca/text/prgrm/sub-eng.shtml>

Kapittel 2: Brukererfaringer med NSAP – resultater fra en intervjuundersøkelse av deltakere og programledere

2.1 Evaluering av brukererfaringer

I et møte på Kriminalomsorgens utdanningscenter (KRUS) torsdag 5. mars 2009, ble det besluttet at Kompetansesenteret for sikkerhets-, fengsels- og rettspsykiatri for Helseregion Sør-Øst skulle påta seg et oppdrag fra KRUS FoU, slik at det også ble foretatt en uavhengig evaluering av brukernes erfaringer med NSAP ("National Substance Abuse Programme"). Arbeidet inngår som del av KRUS FoUs egen evaluering. Brukererfaringene som presenteres i dette kapitlet er basert på semi-strukturerte intervjuer med til sammen 26 deltakere og 15 programledere. Det er hentet informanter (både NSAP-deltakere og programledere) fra hver av de syv pilotenhetene (dvs. Ila fengsel, Ringerike fengsel, Bergen fengsel, Stavanger fengsel og Bodø fengsel, samt friomsorgskontorene i Oslo og Østfold).

Innledningsvis i dette kapitlet gir vi en kort presentasjon av intervjuene og av deltakernes bakgrunn for på den måten å sette funnene i sammenheng. Hovedvekten i kapitlet ligger imidlertid på formidling og analyse av brukernes erfaringer, slik de fremkom i intervjuene. Vi har vektlagt informantenes erfaringer knyttet til:

- Selve programmet (innhold, struktur, rammene og de involverte), og
- Nyttene av programmet i ettertid.

Avslutningsvis gir vi en kort oppsummering av hva vi på basis av brukerintervjuene oppfatter som sentrale utfordringer med NSAP.

2.2 Metode og materiale

Pilotenhetene og rekruttering av deltakere

NSAP ble drevet i ni pilotenheter: Ila, Ringerike, Bergen, Stavanger, Bodø, Oslo og Ravneberget fengsler, samt på friomsorgskontorene i Oslo og Østfold. Alle de ni pilotenhetene hadde forpliktet seg til å gjennomføre minst to NSAP-programmer i løpet av pilotperioden. To av pilotenhetene, Oslo og Ravneberget fengsel, har ikke gjennomført programmet og inngår derav ikke i denne undersøkelsen.

Ila fengsel forvarings- og sikringsanstalt var det eneste stedet hvor de hadde gjennomført programversjonen med høy intensitet (89 samlinger – 5 måneder), i tillegg til programversjonen med moderat intensitet (26 samlinger – 6 uker). Alle de andre pilotenhetene hadde gjennomført to eller flere av programversjonen med moderat intensitet.

Tallene fra seks av de syv pilotenhetene viser at 73 deltakere startet i et NSAP-program som en del av pilotutprøving av programmet (tallene fra den syvende pilotenheten var ikke tilgjengelig). 52 av deltakerne fullførte programmet og 21 avbrøt gjennomføringen underveis.

Hver pilotenhet bidro til rekruttering av informanter gjennom å utpeke en kontaktperson for intervjueren. Kontaktpersonen fungerte som mellomledd mellom intervjuer og informant(er) og formidlet informasjon om undersøkelsen og forespørsel om deltakelse i intervju. I alt var det 26 programdeltakere og 15 programledere som ønsket å la seg intervju. Intervjuene var basert på informantens frie og informerte samtykke. Det informerte samtykke ble ivaretatt ved at informantene ble informert om intervjuets overordnede formål og om konfidensialitet på forhånd. Det frie samtykke ble ivaretatt ved at de selv valgte å stille opp, ble informert om at intervjuet var frivillig, og at de kunne trekke seg uten å gi en begrunnelse for dette.

Ved noen av enhetene viste det seg vanskelig å komme i kontakt med tidligere programdeltakere. Grunnen var at de enten var løslatt eller overført til et annet fengsel.

Av de som fremdeles sonet i ett av de aktuelle fengslene, takket de aller fleste programdeltakere ja til å bli intervjuet. Vi ønsket også å intervju deltakere som hadde gjennomført programmet i fengsel, men som nå var løslatt. Dette viste seg å være en vanskelig gruppe å få gjennomført intervjuer med – f.eks. ble det i to tilfeller inngått avtaler med tidligere innsatte om å gjennomføre intervju på en kafé, men begge to uteble fra avtalen. Vi har derfor bare fire deltakere som på intervjutidspunktet var løslatte, hvor av tre hadde gjennomført NSAP i friomsorgens regi. Innsatte som hadde deltatt i programmet tidligere gjennom friomsorgen viste seg også å være vanskelige å oppspore. Alle de øvrige 22 informantene hadde gjennomført programmet i fengsel og var fortsatt fengslet på intervjutidspunktet.

Intervjuene

Intervjuene tok utgangspunkt i et semi-strukturert spørreskjema (en versjon for programdeltakere og en for programledere). Intervjuskjemaet for programdeltakerne var utformet for å gi innblikk både i deltakernes bakgrunn (demografiske opplysninger, oppvekst og utdanning, rushistorie, m.m.) og i deres erfaringer fra deltakelse i NSAP.

Intervjuene med programlederne fokuserte både på deres erfaring med programvirksomhet generelt og deres erfaringer knyttet til NSAP spesielt. All informasjon ble behandlet konfidensielt. Intervjumaterialet har vært oppbevart innelåst i perioden evalueringsrapporten har blitt skrevet, og blir makulert når evalueringsrapporten er ferdigstilt.

I alt ble det gjennomført 41 intervjuer. Intervjuene med deltakerne varte mellom en og to timer, mens intervjuene med programlederne varte fra en til halvannen time. Intervjuene ble gjennomført i fem fengsler og på to friomsorgskontorer, i tillegg til to intervjuer som ble foretatt på kafé, henholdsvis i Bodø og i Moss.

Under intervjuene fremsto både programdeltakerne og programlederne som engasjerte i forhold til temaet. De fleste ga inntrykk av at det var en positiv opplevelse å få muligheten til å snakke om sine erfaringer med NSAP. Erfaringene informantene formidlet var personlige og detaljerte, og ga dermed også erfaringsbasert dybdeinformasjon om NSAP.

Intervjueren hadde før intervjuene startet relativt overfladisk kunnskap om NSAP og innholdet i programmet. En av begrunnelsene for ikke å sette seg detaljert inn i enkeltelementene i programmet på forhånd, var at det ville gi en mer åpen dialog med informantene dersom de selv fikk beskrive programmet slik de hadde oppfattet det. Det meste av beskrivelsene av aspekter og tema i programmet i denne evalueringsrapporten er derfor utelukkende basert på informantenes opplysninger, og i ettertid vurdert opp mot hva som formelt er beskrevet som programmets sentrale elementer.

Informantene

Programdeltakerne

Sivilstand, yrkesbakgrunn, utdanning og etnisk bakgrunn

Blant informantene var det kun én kvinne, og 25 menn – i alt 26 personer. Kvinnen hadde deltatt i en programgruppe med menn. Aldersmessig fordelte informantene seg mellom 17 og 47 år, med en gjennomsnittsalder på 34 år. Et flertall var enslige på intervjutidspunktet, og et flertall hadde barn.

Av dem som hadde barn hadde om lag halvparten en form for samvær med barna, mens kun en hadde barn med registrert fast bosted hos seg. Et stort flertall oppga etnisk norsk bakgrunn, mens seks var født av foreldre med annen etnisk bakgrunn enn norsk. Kun fem av informantene hadde fullført utdanning utover videregående skole, mens et flertall hadde vært yrkesaktive sammenhengende i mer enn ett år. Fem av informantene oppga at de aldri har vært i jobb.

Informantene representerer altså en gruppe relativt godt voksne innsatte, hvorav mange har egne barn. Utdanningsmessig har informantene lite formell kompetanse, men de fleste har arbeidserfaring.

Oppvekst, psykisk helse og kriminell bakgrunn

Både oppveksterfaringer, psykisk helse og kriminalitetshistorie kan tenkes å ha betydning for evnen og muligheten til å gjøre seg nytte av et tilbud som NSAP, og inngår derfor som et bakteppe for å forstå brukererfaringene.

Ti av deltakerne oppgir at de i perioder i oppveksten har bodd i fosterhjem eller på institusjon. Det er særlig verdt å merke seg at nesten alle deltakerne oppgir at oppveksten var preget av foreldre og/eller besteforeldre med store rus- og alkoholproblemer. Ni av dem har også vokst opp med foreldre med psykiske problemer.

Et flertall av deltakerne forteller om egne symptomer – både nåværende og tidligere – på depresjon, angst, atferdsvansker samt tidligere stoffutløste og kortvarige psykoser. De fleste av dem har tidligere fått hjelp av psykisk helsevern, mens noen få har startet behandling for psykiske problemer i fengselet. Nær en fjerdedel av deltakerne opplyser at de har en ADHD-diagnose, og ni av informantene forteller om lese- og skrivevansker.

Kriminalitetsmessig forteller alle om erfaring med ulike former for alvorlige lovbrudd. Halvparten av informantene soner dommer for vold (inkl. drap), mens de øvrige soner dommer for vinningsforbrytelser eller narkotikarelatert kriminalitet. Uavhengig av hva slags dom de soner, oppgir samtlige informanter at forbrytelsen var rusrelatert; at den enten utført i ruset tilstand eller som et ledd i en jakt på penger til rus. Gjennomsnittsalderen på informantene var 18 år ved første domfellelse – den yngste var 14 år, den eldste 26 år ved første domfellelse. Informantene har i gjennomsnitt syv dommer hver seg. To av informantene er varetektsinnsatte på intervju tidspunktet, tre soner forvaringsdom.

Informantenes bakgrunn er preget av omfattende erfaring med rus i omgivelsene og egen problematikk knyttet til psykiske vansker. Også kriminalitetsmessig utgjør informantene en belastet gruppe, med til dels langvarige soninger.

Rushistorie

De fleste deltakerne har et langt og omfattende rusmisbruk. Åtte år var laveste debutalder for rusmiddelbruk, eldste var 18 år. Inngangen til rusmiddelbruk var for de aller fleste enten alkohol alene eller alkohol kombinert med cannabis. To av informantene begynte rusmiddelbruken med sniffing. Ingen av informantene sier at de utelukkende har vært alkoholikere, i betydningen kun holdt seg til alkohol som rusmiddel, men alkohol har vært et viktig rusmiddel ved siden av andre stoffer for mange av informantene. 11 av informantene er blandingsmisbrukere av ulike stoffer, men uten at alkohol inngår i denne blandingen. Kun to informanter oppgir å ha injisert heroin, mens alle forteller om erfaring med cannabis.

Rekruttering og motivasjon for å delta i programmet

Informantene som hadde gjennomført NSAP i fengsel, fordelte seg omtrent likt mht. om de var blitt kontaktet direkte av programlederne eller selv hadde tatt kontakt på grunnlag av oppslag eller brosjyrer. Over halvparten av informantene oppgir at de hadde et reelt ønske om å slutte med rus da de bestemte seg for å delta i et NSAP-program.

Utover dette kommer motiver som å slippe glassvegg ved besøk, få flere besøk av familie/barn, flere fremstillinger/permisjoner, deltakelse tar seg godt ut på CV-en, deltakelse er bra for progresjonen i soningen, etc. En fjerdedel av deltakerne oppgir disse fordelene som sin hovedmotivasjon for å melde seg på. Den siste fjerdedelen av deltakerne oppgir at de håpet å lære noe – kanskje finne motivasjon til å bli rusfri. Av dem som ikke primært ble med i programmet fordi de ønsket å slutte med rus, sier halvparten at motivasjonen likevel ble sterkere og sterkere underveis i programmet.

Med unntak av tre personer hadde alle informantene deltatt på ett eller flere kognitive program tidligere. Fem av informantene hadde tidligere deltatt på rusprogrammet RIF.

Programlederne

Tre av de intervjuede programlederne var ansatt i friomsorgen og de øvrige 12 var ansatt i et av de aktuelle fengslene, til sammen 15. Av programlederne som ble intervjuet i undersøkelsen var syv kvinner og åtte menn, og gjennomsnittsalderen var 43 år. De aller fleste hadde fengselsfaglig bakgrunn (fengselsskolen), men sosionom, sosialpedagog og psykolog var også representert blant de intervjuede programlederne. De fleste hadde lang erfaring i nåværende jobb – gjennomsnittlig ti års erfaring – og et flertall hadde drevet kognitive program tidligere og flere hadde mange års erfaring med programvirksomhet. Programlederne hadde på intervjutidspunktet gjennomsnittlig drevet to NSAP-program, noen få hadde gjennomført bare ett program tidligere, en hadde gjennomført fem programmer.

Strukturen rundt programvirksomheten varierer fra fengsel til fengsel: Ila og Ringerike fengsler har egne programavdelinger med fengselsbetjenter som kun jobber som programledere. Programdeltakerne rekrutteres fra alle avdelinger i disse to fengslene. Bodø og Stavanger fengsler har egne rusmestringsenheter som programdeltakerne rekrutteres fra. Programlederne skifter mellom å drive program og å ha vanlig avdelingstjeneste på disse avdelingene. Bergen fengsel har hatt en fast fengselsbetjent som har drevet programmene sammen med en psykolog. Fengselsbetjente har ordinær avdelingstjeneste mellom programgjennomføringene.

Etiske betraktninger

I presentasjonen av resultatene har vi tilstrebet å gjengi informasjonen informantene har gitt oss på en slik måte at informantene ikke skal kunne gjenkjennes av andre; balansert opp mot et ønske om å være tro mot informantens uttalelser. Vi har vært spesielt oppmerksomme på at det kun er tre informanter som har deltatt i programmet via friomsorgen, og at det bare var to informanter som ikke fullførte programmet. Dette medfører at disse er spesielt utsatt for å kunne gjenkjennes.

To av informantene blant programdeltakerne bekreftet under intervjuet at de var ruspåvirket. De virket begge ganske slitne, og hadde noe latenstid før de besvarte spørsmål. Da de ble spurt om de hadde sovet dårlig, valgte begge å fortelle at de hadde ruset seg. Intervjuer foreslo da å avslutte intervjuet, men begge to ønsket likevel å gjennomføre intervjuet.

2.3 Resultater

Informantenes synspunkter på innhold, rammer og de involverte i programmet

Programdeltakerne

Det overordnede hovedinntrykket etter samtalene med informantene, inkludert de to som avbrøt, er at de aller fleste deltakerne er svært tilfreds med programmet. Nesten alle sier at de vil anbefale andre å delta i programmet, og flere sier at de allerede har gjort det. Mange sier at de kunne tenke seg å delta i programmet om igjen hvis de skulle få tilbakefall. Tilfredsheten kan knyttes til ulike elementer:

Tilfredshet med programlederne

Stort sett er deltakerne svært tilfredse med programlederne. Flere av deltakerne fra de fengslene som har egne rusmestringsenheter fremhever fordelene ved å kjenne programlederne fra før – de jobber også i avdelingen. Dette gjør at deltakerne opplever at betjentene vet hva de sliter med, og hvordan de jobber med problemene. De positive kommentarene som går igjen hos de aller fleste er at programlederne er erfarne, dyktige, engasjerte, forståelsesfulle og inkluderende. Ingen av deltakerne oppfatter programlederne som for strenge eller konfronterende. Tvert imot så nevner flere at de er *"nødvendig"* eller *"adekvat strenge"*. Noen få deltakere opplever at deres programledere er *"litt for føyelige"* og heller for lite konfronterende; *"De burde stoppe gruppen fortære når vi idylliserer stoff."*

Flere sier at de etter hvert opplever at programlederne virkelig vil det beste for deltakerne. Det er en opplevelse som flere beskriver som ny og overraskende etter å ha sittet i fengsel flere ganger tidligere. Her trekker flere av deltakerne frem fordelene ved at de møter de samme betjentene i rusmestringsenheten som i programmet: *"Da slipper man å ha på seg soningsmaska i avdelingen, men man kan ha programmaska hele døgnet"*, sier en av deltakerne. Med "soningsmaska" menes at man som innsatt skal være tøff, like å snakke om stoff, si ja takk til stoff, ha et negativt syn på betjentene og systemet de er en del av. Dette er et problem et stort flertall av deltakerne trekker frem, dvs. at ett av de største hindrene i fengselet (og utenfor) for å bli stoffri er rollen man forventes å leve opp til i innsatte-gruppen.

En betydelig andel av informantene opplever at de synes det kan være vanskelig at programlederne er fengselsbetjenter, pga. den opplysningsplikten de dermed har. En av informantene sa det slik: *"Hvis det flyter av stoff på avdelingen, og jeg virkelig kjenner suget, så kan jeg ikke ta det opp i gruppen, for det ville være å tyste på de andre på avdelingen."* De samme informantene mente også det ville være helt umulig å si at de evt. hadde ruset seg i løpet av den tiden programmet pågikk, for da måtte betjentene "sladre" om dette, og deltakeren(e) ville da få refs. En mente at det pga. dette av og til var *"en falsk ærlig atmosfære"* siden visse ting ikke kunne nevnes i programgruppen.

Noen nevnte også at de merker godt hvis programlederne ikke er samstemt: *"Det er så vanskelig stoff å forstå, så jeg ble ekstra forvirra når programlederne ikke var helt enige om hva enkelte ting betød."*

Det kommer også tydelig frem at en del deltakere mener at det er viktig at i hvert fall en av programlederne er erfaren, dvs. har drevet ett eller flere NSAP-program tidligere. Enkelte deltakere sier at de merker hvis en programleder ikke har drevet program tidligere; men de sier også at det er greit hvis den andre programlederen virker trygg og erfaren på programmaterialiet.

Sammensetning av kjønn på programlederne er det ingen som har noe å bemerke til, enten det er to kvinner, to menn eller en av hver.

Tilfredshet med programgruppen/meddeltakere

Også her er de fleste av informantene stort sett meget tilfredse; de har opplevd programgruppen som positiv, støttende, forståelsesfull og ivaretagende. Flere nevner at det beste med hele settingen var at her kunne man snakke uavbrutt, og at de andre virkelig lyttet – for som en sa: *”På avdelingen er det de som skriker høyest som blir hørt, både av andre innsatte og betjentene.”*

Et klart flertall beskriver hvor overrasket de ble, både over hvordan andre var åpne og ærlige, og hvordan de selv klarte å være det: *”Hadde aldri trodd at jeg kunne si så mye uten å bli angrepet av de andre. I motsetning til i avdelingen hvor alle på en måte er ute etter å mobbe hverandre, så skjønnte jeg etter en stund at alle faktisk ville hverandre vel. Da begynte jeg virkelig å slappe av.”*

Andre kommentarer: *”Bra med spredning i alder. Kunne lære av de eldre, og de gadd ikke tøffe seg sånn som vi unge må.”*

”De som lyktes med å få kontroll over suget ble sett opp til. Sånn er det i hvert fall ikke i avdelingen!”

Noen fra samme programgruppe opplevde at en i programgruppen ”fikk lov” av programlederne til å dominere for mye, og ble for mye sjef i programgruppen, noe han også ble opplevd som i avdelingen. Dette ble opplevd som et forstyrrende irritasjonsmoment.

Et par av informantene opplevde det som vanskelig at programgruppen var sammensatt av folk med helt forskjellig rusbakgrunn. De syntes det var skremmende med de som hadde ”kommet lengre” i misbruket. Men langt de aller fleste var tilfreds med at det var en sammensatt programgruppe, både når det gjaldt alder og rusbakgrunn.

I noen av programgruppene hvor antallet deltakere hadde sunket underveis i programmet, ble det opplevd som negativt fordi folk man hadde åpnet seg for plutselig forsvant.

Struktur/rammer

Pilotenhetene har valgt å fordele samlingene litt forskjellig. Noen har samling tre dager pr. uke, hvorav en av disse er en full dag. Noen har fire halve dager, hvor stort sett onsdag er fridag. De fleste informantene er tilfreds med strukturen i sin programgruppe uansett hvordan den er lagt opp, men flere legger til at det var tøft og slitsomt i begynnelsen: *”Det var som et gnagsår første uka, men så ble jeg vant til det, og da gikk det bra.”*

To av fengslene har valgt å ha fysisk mosjon som en del av programmet. Det ene fengselet har dette på morgenen før programmet starter for dagen. Det andre fengselet, som har programsamling hele dagen (høy intensitet), har valgt å ha trening og fruktservering midt på dagen. Det å ha en god pause mellom timene, og også en form for trening i tilknytning til samlingen, trekkes frem som positivt av flere av informantene. De opplevde at de fikk mer energi og at det var lettere å konsentrere seg.

De fleste ga uttrykk for at en programgruppestørrelse på fire til seks deltakere er bra: *”Da er det rom nok til at alle kan få snakke, og likevel nok folk å spille på når vi hadde praktiske øvelser.”*

Hovedinntrykk av programmet

”Det å gå på NSAP- programmet satte i gang en tankeprosess som jeg har kjempenytte av i dag. Jeg har fått større grad av selvinnsikt, synes ikke så synd på meg selv lengre. Programmet psyker en opp, ikke begraver en i sinne og selvmedlidenhet.”

Selv om de aller fleste informantene gir uttrykk for at de er veldig tilfreds med innholdet i programmet, trekker over halvparten frem at de oppfatter det som dyptgående, komplisert, ganske teoretisk, og mye å sette seg inn i: *"Skjønte ikke så mye av alle begrepene i begynnelsen, og trodde aldri jeg skulle lære det. Men så ca. halvveis i kurset så begynte det å løsne for meg."* Denne erfaringen deles av flere; først når programgjennomføringen nærmer seg halvveis, begynner de å få tak i hva de forskjellige begrepene står for. Flere sier at de i begynnelsen syntes at det var mye repetisjon, og samme tema kom opp flere ganger med belysning fra forskjellige vinkler, men at de skjønte hvorfor etter hvert: *"All den terpinga til betjentene irriterte meg voldsomt første tida, men skjønner jo nå at det var nødvendig"*.

Informantene bruker ellers betegnelser som "relevant", "fokusert", "troverdig", "realistisk" og "heftig" når de beskriver programmet. At de opplever det som "heftig" har sammenheng med at de må åpne seg, snakke om egne opplevelser og følelser, noe flere sier de aldri har gjort før.

De av deltakerne som tidligere har deltatt i rusprogrammet RIF, trekker frem at det ikke er så mye teknisk prat om rus og rusmidler på NSAP samlingene: *"Føler at NSAP går mer på meg som individ og stoffmisbruker, i motsetning til RIF, hvor vi snakket om stoff og stoffmisbruk generelt."* Med ett unntak oppgir alle som har deltatt på RIF tidligere at NSAP er et bedre og mer nyttig rusprogram: *"RIF gikk på det tekniske, og hadde generelle løsninger. NSAP går på det indre, og har mer individuelle løsninger"*.

Hva informantene opplevde som mest nyttig

På spørsmål om hva den enkelte deltaker har opplevd som mest nyttig med programmet, hadde informantene mye å si. Vi nevner de temaene som minst halvparten nevnte som det mest nyttige de hadde lært:

”Trafikklysene”

I programmet brukes *trafikklys* som et bilde når man skal analysere situasjoner – dvs. at hvis man er på ”grønt” så er man trygg, på ”gult” kan det være fare på ferde, og på ”rødt” er det tydelig fare. Deltakerne skal, bl.a. gjennom selvregistreringen (å skrive ned egne opplevelser, tanker og reaksjoner), etter hvert lære å kjenne igjen egne risikosituasjoner. For eksempel kan man være i en risikosituasjon når man føler seg krenket, urettferdig behandlet, har vært i en krangel/konflikt:

”Jeg opplevde som spesielt nyttig å være forberedt på situasjoner som jeg før ikke har tenkt på var farlige for meg. Hvordan jeg skal se faresignaler, og klare å dra meg inn igjen uten at det går galt”.

Sprekk kontra tilbakefall

At en sprekk ikke betyr fullstendig tilbakefall har vært en nyttig læring for mange. Flere gir uttrykk for at de ikke gir opp etter en sprekk nå og ”tar helt av”, men klarer å komme seg ut av det igjen: *”Jeg hadde en liten sprekk, og visste at jeg var kommet over på gult, og måtte derfor over på grønt igjen. Skal aldri mer på rødt.”*

Det å bli bevisst og å reflektere før man tar et valg

Dette oppgir mange av informantene som noe av det de har hatt mest nytte og glede av. Det vil si å tenke over fordeler og ulemper, både kortsiktige og langsiktige, før man tar et valg, f.eks. valget om å ruse seg:

”Før var lysten på stoff det eneste som sto i hodet mitt, og jeg skjenket ikke konsekvensene en tanke. Klarte ikke å se at det var fordi jeg stadig ruste meg at eks’en min ikke lot meg treffe sønnen min. Tenkte bare at hun, som alle andre, også var ute etter meg.”

En annen sier: *”Det å skrive ned fordeler og ulemper på et papir når man står overfor et valg, synes jeg er kjempenyttig. Det er akkurat som om alt blir mye klarere da!”* Mange beskriver at de bruker denne lærdommen også i mange andre livssituasjoner:

”Når jeg kjenner at irritasjonen over noen begynner å vokse i meg, så går jeg inn på cellen og setter på musikk, til den har gitt seg. Før eksploderte jeg ganske ofte, og endte flere ganger på sikkerhetscelle. Det skjer ikke lenger!”

Det å ha lært å fokusere på andre ting, få tankene bort fra stoff, er også noe flere informanter understreker:

”Nå vet jeg at jeg kan gå en tur, og faktisk så går mye av tankene på stoff bort. Har alltid vært glad i naturen, men det har jo ikke blitt så mye turer de siste årene, jeg har jo vært konstant rusa.”

Mange av deltakerne trekker frem at de har lært mye om hvordan si nei til stoff

Også her trekkes det frem hvor mye kamerater, medinnsatte eller miljøet teller. En av informantene som på intervjudtidspunktet ikke satt i fengsel, fortalte at han ikke turte åpne når det ringte på døren, av frykt for at det kunne være noen fra rusmiljøet:

”Jeg har sagt fra mange ganger at jeg ønsker å være rusfri, men de andre tar meg ikke på alvor. Det virker som de blir forbanna når jeg sier det, og at jeg liksom svikter dem. Har ikke lyst til å sprekke bare fordi jeg ikke orker mer mas!”

Mange av informantene beskriver at de er blitt mye mer bevisste på hvilke triggere eller risikofaktorer som utløser rus-suget for den enkelte

Hvilke steder, mennesker og situasjoner som de må være bevisst på, evt. prøve å unngå:

”Har egentlig ikke tenkt på hvor mye det å snakke om stoff i seg selv utløser lysten. Derfor er det veldig ok å være på en avdeling (rusmestringsenhet), hvor det ikke snakkes om stoff hele tiden. På andre avdelinger jeg har vært, så er man ikke en av gutta, hvis man ikke til enhver tid snakker om stoff, hvordan vi skal få fatt i det, og hvor deilig det er å ruse seg.”

”Jeg vet at når jeg kommer ut, så blir ikke livet en dans på roser. Og jeg vet at jeg får lyst til å ruse meg når noe går meg imot. For eksempel hvis jeg krangler med kjæresten, får avslag på en jobb og sånne ting. Jeg tror jeg er mer forberedt på å takle slike ting nå, uten å falle for fristelsen til å ruse meg. Vet jo at da får jeg i hvert fall ikke noen jobb!”

Hva informantene oppgir som minst nyttig:

Omtrent halvparten av informantene oppgir *selvregistreringen* som det de syntes var minst nyttig i programmet. Dette oppgir de flere årsaker til:

”Ble bare tull å fortelle om dagene og episoder i fengselet. Dagene her er like uansett, så det er bortkastet arbeid.”

”Synes det skriftlige var noe dritt. Fikk skikkelig prestasjonsangst. Har aldri vært flink til å skrive.”

”Alle vet jo at narkomane har ruset bort en del hjerneceller, og sliter med konsentrasjonen – da er det håpløst å klare å konsentrere seg om å skrive alene på cella. Slet nok med konsentrasjonen under møtene!”

En betydelig andel av informantene ga uttrykk for at de hadde skrive- og lesevansker, noe de også trakk frem som problematisk i forhold til det at man skulle skrive mye under programmet. Men flere la også til at de hadde møtt stor forståelse, og fått god hjelp av programlederne i forhold til dette.

Noen av deltakerne sa også at de syntes det var problematisk å oppbevare det man skrev på cella: *”Tenk om det ble ransaking på cella! Da vil jo alle betjenter kunne lese det jeg hadde skrevet, og mye av det var ganske intime tanker.”*

Selv om en del av informantene gir uttrykk for at det var veldig mye teori, så oppgir likevel flere at de etter hvert under programmets gang forsto at dette var nødvendig. Men her legger flere til at de synes mye av teorien – som bl.a. bestod av mange nye begreper – ble gjennomgått for fort, og de skulle ønske det hadde vært muligheter for å dvele noe lengre ved enkelte temaer. En av dem som avbrøt programmet oppga dette som hovedgrunn. Et par informanter syntes innholdet i programmet ble litt for abstrakt. Som en uttrykte det: *”Det var litt for mange ord og uttrykk, som jeg først ikke skjønnte hadde noe med rus å gjøre.”*

Hva informantene savnet i programmet

På spørsmål om de hadde savnet noe i programmet, er det et svar som skiller seg ut: Nesten halvparten skulle ønske at programgjennomføringen hadde vart lenger!

Informantene var ganske samstemte i at når de virkelig fikk tak på og integrert begrepene, så var programmet slutt. Spesielt de som hadde lang tid igjen av soningen følte sterkt på dette, og ga uttrykk for et ønske om en eller annen form for oppfølging senere i soningen:

”Alt med kurset har vært så positivt, jeg har lært så mye om meg selv og turt å snakke med andre om det og så er det plutselig slutt. Er kjemperedd for å falle tilbake til gamle synder, hvis ikke alt dette holdes ved like under resten av soningen.”

Det ser imidlertid ut til å være en grense for lengden på programmet; de som har deltatt i det lengste versjonen av programmet (høy intensitet) var tilfredse med lengden på dette programmet.

En del ga også uttrykk for at det kunne ha vært flere praktiske øvelser. For eksempel flere rollespill eller eksponeringstrening for å øve seg på å si nei til stoff i forskjellige situasjoner:

”Jeg hadde vært nykter i flere måneder, og skulle dra på perm. Var helt bestemt på ikke å ruse meg, hadde heller ikke noe spesielt sug. Satt hjemme første kvelden, men andre kvelden kom gutta og sa de hadde en overraskelse til meg. De hadde fått fatt i noe kjempebra speed, og hadde spart det til jeg skulle komme på perm. Da kunne jeg jo ikke si nei! Nå har jeg vært nykter igjen lenge, og tør ikke søke om perm, for jeg vet ikke hvordan jeg skal komme unna å ruse meg.”

Dette sitatet er meget representativt for det dilemma som flere av deltakerne beskriver: Mange opplever og tror selv at den eneste måten å klare å holde seg unna stoff på er å flytte til en annen kant av landet, men da må de også flytte bort fra familie og alt annet kjent og kjært.

En mente programmet kunne blitt mer tilpasset friomsorgen.

Flere nevner også ønsket om et oppfølgingskurs i fengselet etter en stund, og også muligheter for oppfølging ute etter løslatelse: *”Vi må ha stadige påminnelser om det vi har lært. Jeg har skrevet mye av det viktigste på plakater, som jeg har hengt på veggen, men skulle gjerne fortsatt ha et sted å snakke om ting.”*

Et par informanter sier at de skulle ønske at det var flere enn de to obligatoriske individuelle samtalene underveis i programmet.

Noen informanter nevner også at det var litt vanskelig etter at programmet var ferdig: *”Fikk jo masse oppmerksomhet en stund, og så plutselig var det slutt. Savner en å snakke med nå.”*

Det er også en betydelig andel som ga uttrykk for at de savnet å kunne være helt ærlige, noe de mente var umulig pga. betjentenes opplysningsplikt. Noen av informantene ønsket også å understreke behovet for å få programledere utenfra som ikke har samme opplysningsplikt som de som også er betjenter.

Kontaktbetjentens rolle

Kun en av informantene forteller at han ble gjort oppmerksom på programmet via sin kontaktbetjent. Av de som har svart at de ble oppmerksom på programmet gjennom oppslag og brosjyrer, forteller noen at de tok kontakt med sin kontaktbetjent, som så formidlet kontakt med programlederne. Ellers er det ingen av informantene som har gitt inntrykk av at kontaktbetjenten har hatt noen særlig betydning på den ene eller andre måten for deres NSAP-deltakelse. Noen av dem som soner på rusmestringsenhetene har også hatt sine programledere som kontaktbetjenter, noe som utelukkende har vært opplevd som positivt.

Programledere

Hvem bør delta/ikke delta på NSAP program?

Det er stor enighet blant programlederne om hvem som passer for et NSAP-program, og hvem som ikke gjør det. De fleste programlederne har kun drevet programversjonen med moderat intensitet, og kriteriene listet nedenfor er basert på det.

Det de fleste nevner er avgjørende for å delta på et NSAP-program er at:

- Deltakeren har erkjent at han/hun har et problem og er motivert for endring.
- Deltakeren har en viss kognitiv fungering, dvs. evne til å tenke i bilder, og å kunne forstå teoretiske modeller.
- Deltakeren må ha en viss evne til å formulere seg skriftlig og muntlig.
- Deltakeren må beherske norsk.
- Deltakeren bør kunne fungere i gruppe, dvs. ha en viss evne til relasjonsbygging.

I fengselet hvor det deltok en kvinne i programgruppen, var man veldig tilfredse med dette. Men det ble understreket at denne kvinnen hadde egenskaper som gjorde at hun passet godt inn i en litt barsk mannsgruppe. En av programlederne fra friomsorgen nevner at de tidligere har god erfaring med blandede programgrupper i kognitive program, og at de gjerne skulle drevet NSAP-program med en blandet programgruppe. Det ville også være flere potensielle deltakere da.

Det de fleste programlederne nevner følgende grunner til at en innsatt ikke bør delta:

- Deltakeren må ikke ha store psykiske lidelser, som psykose, sterk angst eller depresjon.
- Deltakeren bør ikke være for skadet etter langvarig rusmisbruk, f.eks. heroinmisbruk.
- Deltakeren bør ikke ha for store problemer med konsentrasjon, f.eks. med ADHD, eller for store lese-/skrivevansker.
- Deltakere må ikke ha store personlighetsavvik med dyssosiale eller emosjonelt ustabile symptomer.

Et par programledere nevner også at det har vært problemer med å ha sedelighetsdømte i programgruppene pga. resten av programgruppens holdninger til sedelighetsdømte. Det har da vært avgjørende hvor sterk sammenheng det er mellom rusmisbruket og de kriminelle handlingene, slik at fokus kunne legges på rusmisbruket.

Rekruttering

Både programledere fra fengslene og fra friomsorgen oppgir at det kan være vanskelig å rekruttere deltakere som er egnede for et NSAP-program. Programlederne fra fengslene er opptatt av å få med reelt motiverte innsatte, og ikke innsatte som deltar for å oppnå fordeler i forhold til permisjoner, besøk etc. I ett fengsel hadde ledelsen satt NSAP-deltakelse som betingelse for å få § 12 soning (soning i institusjon). Et par andre programledere forteller at de opplever at kontaktbetjenter i ren velvilje sier til "sine" innsatte at de bør være "taktiske" og melde seg på program for å oppnå fordeler. I begge disse tilfellene medfører dette at de får med deltakere som ikke innehar den nødvendige motivasjon. Derfor understreker flere av programlederne at de mener det er helt nødvendig å ha god tid på forhånd til rekrutteringen, slik at man kan plukke ut de mest egnede deltakerne. Flere nevner også at de ønsker et bedre samarbeid med andre tilsatte i fengslene for å sammen kunne finne frem til passende deltakere til programmet.

Programlederne fra friomsorgen beskriver store problemer med rekrutteringen fordi:

- De har klientene for kort tid i friomsorgen.
- Det kan være en konkurranse om klientene til å delta på forskjellige program, f.eks. kan "Brotts-Brytet" og NSAP konkurrere om de samme klientene.
- Klientene har samfunnsstraff, og programmet skal passe inn i antall timer og gjennomføringstid av samfunnsstraffen.
- Klientene kan ha lang reisevei.
- Et annet problem i friomsorgen er at de opplever at klientene sliter med å unngå sitt gamle nettverk når de bor hjemme, og at flere forteller at de går hjem og låser døren når de ikke er på programsamling. Derfor er det et ønske fra friomsorgen om et bedre samarbeid med kommunen og sosialmedisinske poliklinikker om oppfølging av klienter som ønsker å slutte med rus.

En av programlederne fra friomsorgen mener at NSAP-programmet ikke er egnet i sin nåværende form for friomsorgen, men at et oppfølgingskurs for klienter som har fullført NSAP i et fengsel må være et bedre alternativ for friomsorgen. De ønsker også å kunne ha med klienter fra LAR (legemiddelassistert behandling) som er stabilisert i behandlingen.

Antall deltakere

Programlederne fra fengslene beskriver at de har drevet programgrupper på mellom tre og seks deltakere. De fleste programgruppene har hatt et frafall på en til to deltakere underveis. Dette fordi deltakerne trekker seg, ikke klarer å fullføre, blir overflyttet til andre fengsler, blir syke – og det har også vært frafall pga. dødsfall.

Når det gjelder antall programdeltakere mener de aller fleste programlederne at fem-seks er et ideelt antall, og at fire er et absolutt minimum:

"Det bør være en fem, seks i gruppen, slik at det er en del å spille på og gruppa blir også lett å dele med hensyn til gruppearbeid, med to eller tre i hver gruppe."

De tre programlederne fra friomsorgen beskriver store problemer med å sette sammen programgrupper til NSAP-program. Det ene stedet prøvde ved to anledninger å starte programmet uten hell: Deltakerne møtte ikke opp, ble fengslet på nytt, avsluttet samfunnstjenesten etc. Siste gangen startet de opp med fem deltakere, men etter ni samlinger var det bare en deltaker igjen. Da denne deltakeren hadde et sterkt ønske om å fortsette, ble det i samarbeid med KRUS besluttet å la deltakeren fullføre programmet individuelt, men med to programledere: *”Lite å spille på med bare en. Det blir ingen erfaringsutveksling.”* Det andre friomsorgskontoret har hatt tre programgrupper. De har startet med tre eller fire, og endt opp med to eller tre: *”Det er for lite. Blir veldig sårbart. Det ble også en som fikk uforholdsmessig stor plass.”*

Struktur/rammer på programgjennomføringen

Fengslene som har vært pilotenheter har hatt ganske lik oppdeling av uken. Alle fengslene har mellom to og fire halve dager i uken, stort sett om formiddagen, og alle har fri på onsdager. Det er stor enighet om å ha onsdagen som fridag: *”Onsdagen er hellig. Vi kan følge opp innsatte som sliter, vi kan forberede neste dag, og de innsatte får en pause og tid til refleksjon.”*

Det er en viss forskjell på rammene de enkelte fengslene har. Programversjonen med moderat intensitet er estimert til å vare i seks uker, men i noen av fengslene har programlederne fått anledning til å ”strekke ut” gjennomføringsperioden med et par-tre uker. Dette medfører at de i perioder kan gå ned på antall samlinger i uken, og det er en fordel: *”Fire samlinger i uken er for mye. Det er mye nytt å lære, og det kan skape motstand, da endringsprosesser trenger mye rom og tid.”* Det er også bred enighet blant programlederne om at det er en fordel å ha samlingene på formiddagen:

”Det gir oss god tid etter lunsj til å evaluere dagen, og å planlegge neste dag.”

”Om formiddagen har de innsatte mye mer overskudd og lettere for å holde fokus. Om ettermiddagen er de mye mer slitne.”

På Ila fengsel ble programversjonen med høy intensitet gjennomført over 9 måneder. Da hadde man program hele onsdag, og halve fredag. Man startet da opp onsdagen med trening i form av styrketrening og ballspill, og med fruktservering etterpå. Dette opplevde programlederne som svært vellykket: *”Det ga deltakerne mer energi og fokus, slik at de holdt ut en hel dag.”*

Programlederne fra friomsorgskontorene hadde også noe forskjellig opplegg: Det ene kontoret hadde tre ettermiddager med to timer pr. uke. De valgte ettermiddager fordi deltakerne bodde hjemme, og at det var lettere å få dem til å delta på ettermiddagen. Det andre friomsorgskontoret valgte å ha to hele dager i uken: *”Det var en utfordring å få folk til å delta pga. lang reisevei, vi måtte også unngå å få for lange dager. Men endte opp med to dager i uken, noe som har fungert bra.”*

Medprogramleder

Nesten alle programlederne mener at det ikke spiller noen rolle hvilket kjønn programlederne er.

Mange trekker frem at det er en fordel at programlederne kjenner hverandre fra før, for å være mer innkjørte og samkjørte. En som ikke kjente sin medprogramleder fra før sier: *”Vi samarbeidet ikke bra. Vi kjente hverandre ikke fra før, og turte ikke å være åpne og direkte mot hverandre.”*

Mange trekker også frem at det er viktig at ”kjemien stemmer” mellom programlederne: *”Det er såpass krevende å være gruppeleder, så du blir helt avhengig av å kunne lene og støtte deg på makkeren. Da er det viktig at kjemien stemmer, og at man er trygg på hverandre.”*

I et fengsel hvor en psykolog og en fengselsbetjent har drevet programgrupper sammen, er de begge enige om at det har vært en del vanskeligheter i den forbindelse. Psykologen sier om dette:

”Utfordringen med å være betjent er at det er større press på vedkommende om å oppfylle alle kriterier/krav som regionen har satt. Jeg, som psykolog, har mer fokus på forsvarlig behandling. Jeg mener det ofte kan være bedre å vente litt med å gå videre, jeg har mindre fokus på krav og mål. Betjentene kjenner presset mer, de får også kritikken etterpå. Kravet om produksjon er viktigere enn kvaliteten på arbeidet.”

Fengselsbetjenten sier: *”Det kan være litt vanskelig å drive sammen med en psykolog, da man føler seg litt ensom om strukturen og gjennomføringen av NSAP i forhold til ledelsen. All innrapportering gjøres av en betjent, og alt det praktiske og organisatoriske gjøres av betjenten. NSAPs krav og mål er at man skal gå gjennom bestemte punkter til bestemte tider, og dette blir betjenten eneansvarlig for.”*

Hovedinntrykk av innholdet i programmet

Krevende og utfordrende

Et flertall av programlederne mener at NSAP er et meget bra program, men flere understreker at det også er svært krevende og utfordrende for programlederne. To tredjedeler av programlederne understreker at de opplever det å drive et NSAP-program som svært krevende, mest pga. tidspresset:

”Det er generelt et for tett presset program. Litt for mange underpunkter pr. samling. Synes det var for liten tid til diskusjon på de enkelte punkter. Og for mange skriftlige oppgaver på for kort tid.”

”Man blir ganske bundet til manualene og den oppsatte tiden. Det kan være ganske stressende.”

En programleder, som har drevet både programmet med høy og moderat intensitet sier:

”Med den moderate versjonen følte jeg at deltakerne ikke helt hang med. Følte meg heller ikke helt sikker og trygg på stoffet selv.”

”Med versjonen med høy intensitet hadde vi mye mer tid til at stoffet kunne bli mer tilgjengelig. Blant annet tid til å være undrende.”

Bedre programleder for hvert program

Det som også går igjen i intervjuene av programlederne, er at de opplever NSAP som et stadig bedre program for hver gjennomføring:

”Vanskelige deler av programmet ble mer og mer klart for meg for hvert kurs jeg har gjort.”

”Jeg er blitt mer og mer erfaren. De sier du skal ha holdt fire programgjennomføringer for å bli skikkelig dreven.”

En programleder beskriver det å drive et program for første gang slik:

”Det var vanskelig og krevende. Måtte bruke lang tid på å forstå det selv, for å kunne formidle det til deltakerne. Måtte derfor hele tiden underveis i programmet lese meg opp før hver samling.”

Bruk av Motiverende samtale (MI) og åpne spørsmål

Programlederne er også enige i at programmet ikke er lagt opp konfronterende eller moraliserende, men utfordrende og bevisstgjørende; her trekker flere frem bruken av MI (Motiverende samtale). En programleder sier: *”Vi stiller åpne spørsmål om hva deltakeren selv tenker og mener om ting, dette er utfordrende for dem, men de opplever det ikke som konfronterende.”*

Sprekk kontra tilbakefall

Flere av programlederne trekker frem det positive i hvordan NSAP nyanserer mellom sprekk og tilbakefall.

Oversettelsen

Tre programledere sier at de opplevde at innholdet i programmet, spesielt intervjuet, var noe preget av at det var oversatt fra canadisk (engelsk), og at enkelte formuleringer derfor ble litt kunstige, og vanskelige å forstå. En av dem nevnte også at den direkte oversettelsen formidlet holdninger som var mer canadiske enn norske: *"Føler at man i Canada har mer stigmatiserende holdninger, deltakerne blir stemplet som narkomane, uten at det blir nyansert."*

Teoretiske modeller

Nesten halvparten av programlederne trekker frem at enkelte tema hvor man bruker teoretiske modeller, kunne være vanskelige og til dels svært krevende å formidle. Også her understreker de imidlertid at jo mer de selv forstod av disse modellene, jo lettere var det å konkretisere dem for deltakerne slik at de forstod dem.

Skriving/hjemmelekser

Flere programledere oppgir at de bruker mye tid og krefter på å følge opp og hjelpe deltakere som sliter med de skriftlige oppgavene.

Et par av programlederne trekker frem at for enkelte deltakere medfører kravet om skriftlige hjemmelekser at de får prestasjonsangst i forhold til dette, og at det hos noen kan aktivere opplevelser av ikke-mestring fra skoletiden.

Opplysningsplikt kontra taushetsplikt

Da flere av programdeltakerne nevner problemet med at programlederne har opplysningsplikt i forhold til rus og bruk av rusmidler hos de innsatte, ble dette tatt opp med programlederne. Det virker som det er litt forskjellig innstilling til dette fra fengsel til fengsel. I noen fengsler er programlederne helt klare på at de først og fremst er fengselsbetjenter, og at de selvfølgelig er nødt til å opplyse ledelsen hvis de hører om rusbruk.

I andre fengsler er programlederne mer diffuse når de blir spurt om dette. Det kan virke som man mener at tilliten mellom programdeltakerne og programlederne er det viktigste, og at man derfor må "se gjennom fingrene"; Verdien av å kunne diskutere sprekker etc. er viktigere enn opplysningsplikten. I ett av fengslene hadde man opplevd at programlederne hadde blitt "straffet" av deltakerne en periode med kulde, avvisning og mangel på engasjement fordi deltakerne mente at programlederne hadde "sladret" om en som hadde ruset seg.

Da problemet rundt opplysningsplikt/taushetsplikt ble tatt opp med programlederne, ga flere uttrykk for at de kunne ønske en diskusjon rundt dette, og evt. helt klare retningslinjer.

Programmets lengde og kartlegging av adekvat programnivå

Nesten halvparten av programlederne mener at programversjonen med moderat intensitet er for kort og intenst. De forteller at ut fra NSAPs retningslinjer, så skal alle deltakere på forhånd kartlegges og gis et egnet programtilbud.

Kartleggingen baserer seg på verktøyet DAST (Drug Abuse Screening Test), hvor deltakerne kan score opp til 20 poeng. Scorer de fra 14-16 poeng, så kan de klare programversjonen med moderat intensitet. Scorer de fra 16-20 bør de tilbys programversjonen med høy intensitet. En programleder forteller at i deres fengsel scorer 90 % av de som blir testet mellom 18 og 20 poeng, men likevel tilbys de kun programmet med moderat intensitet. Flere andre programledere beskriver lignende erfaringer fra sine enheter.

Stemningen i programgruppen

Over halvparten av programlederne sier at de har hatt godt fungerende programgrupper, hvor det stort sett har vært bra stemning med deltakere som har vært lyttende, ivaretakende og støttende i forhold til hverandre. Andre programledere har forskjellige erfaringer fra programgruppe til programgruppe. Flere nevner at avgjørende for samspillet i programgruppen, er hvor motiverte og villige til åpenhet, ærlighet og endring deltakerne er. Har man en eller flere deltakere i programgruppen som har stor motstand mot endring, kan dette påvirke hele programgruppen. Når temaer som "treffer" og provoserer tas opp i programgruppen, kan disse deltakerne bli frustrerte og kverulerende, og destruktive for den videre diskusjonen i programgruppen.

Et par programledere forteller også at selv om enkelte deltakere i utgangspunktet er motiverte, er de ikke forberedt på metoden med bruk av MI og åpne spørsmål som oppfordrer til egen refleksjon og bevisstgjøring. De har forventet at de skulle få råd og anbefalinger, slippe å "tenke selv", og motstanden mot metoden kan bli ganske massiv i perioder.

Det å ha en eller to i programgruppen som dominerer for mye, kan også være destruktivt for en programgruppe. De andre i programgruppen kan bli passivisert, og det blir de dominerende som setter standard for hvordan programgruppen skal fungere. Flere av programlederne forteller også at dette var spesielt vanskelig første gangen de gjennomførte programmet og de selv var ganske usikre på innholdet; de følte seg da "lette å ta" av programdeltakerne, og klarte derfor ikke å styre programgruppen slik som de ønsket.

De aller fleste programlederne er enige i at det ikke spiller noen rolle om deltakerne har forskjellig rusbakgrunn, enten det er mht. hva slags rusmidler de har brukt eller mht. hvor massivt og langvarig problemet har vært. Programlederne mener at det heller kan være en styrke for programgruppen at de har forskjellig bakgrunn, da det gir et større bilde av problemet og det er flere erfaringer å dele.

Omtrent en tredjedel av programlederne mener at det må en viss livserfaring til hos deltakerne, og at programmet derfor passer best for dem over 30 år.

I et av fengslene som har rusmestringsenhet, har de hatt en programgruppe hvor alle deltakerne satt på denne enheten. De opplevde denne programgruppen som trygg og sammensveiset. De gjorde bl.a. hjemmeoppgaver sammen. I en annen programgruppe var to deltakere fra rusmestringsenheten og de to andre fra et frigangshjem. Her ble det to mot to i programgruppen, uten noe forståelse eller støtte for hverandres forskjellige ståsted.

Egen opplæring

Det ble ikke spurt direkte i intervjuet av programlederne om hva de mente om sin egen opplæring, men flere trakk selv frem opplæring som tema. De fleste er veldig tilfredse med den: *"To intense uker på KRUS: Det var veldig tøft, men også nyttig å få tilbakemeldinger på seg selv, og at det tidlig var samtalegrupper."* Flere understreker også at de lærte overraskende mye, også om seg selv. Noen få mener at undervisningen gikk veldig fort, og at de absolutt ikke følte seg klare til å drive program etterpå.

Sammenligning med andre programmer

Av de 15 programlederne har ti drevet forskjellige typer kognitive program tidligere. Fem av disse har drevet RIF-program, tre i fengsler og to i friomsorgen. De tre programlederne fra fengslene er helt enige i at de opplever NSAP som et bedre og nyttigere program enn RIF:

"RIF ble for lett. Man jobbet med atferd, og ikke med tanker, slik som på NSAP. RIF hadde også fokus på "ruskunnskap", den delen er borte på NSAP. Det er helt greit, da den delen bare vekker sug."

"NSAP skiller seg klart fra RIF. RIF ble veldig overfladisk, gikk ikke i dybden. Linken mellom rus og kriminalitet er også mer tydelig på NSAP."

Av de to som jobber i friomsorgen, mener den ene det samme som programlederne fra fengslene: *"NSAP fanger opp mer av selve livsproblematikken til den enkelte, blant annet hvordan kriminaliteten knyttes opp mot rusmisbruket."* Den andre programlederen fra friomsorgen mener at selv om NSAP er mer strukturert enn RIF, så er det et langt vanskeligere program å formidle, og det er et pedagogisk dårlig tilrettelagt program for klienter i friomsorgen.

De fem programlederne som har drevet andre program tidligere ("Brotts-Brytet", "Sinnemestring" etc.), er alle enige i at NSAP er et godt og strukturert program som går i dybden, men også her nevner et par at de synes det er litt for mye manualstyrt og lite fleksibelt.

Støtte fra kolleger/fengselet for øvrig

Det er store forskjeller i hvordan programlederne har oppfattet støtten fra ledelse og kolleger på de forskjellige pilotenhetene.

I et par av fengslene sier programlederne at de har fått veldig bra støtte, både fra ledelse og kolleger: *"Vi har utrolig bra ledelse her. De er opptatt av det faglige, og er lydhøre og støttende med det vi programledere kommer med."* En annen programleder i samme fengsel sier: *"Kollegene våre er veldig støttende. De kommer med forslag til kandidater, og følger også opp underveis. Vi har også et bra samarbeid med skolen i forhold til deltakere med spesielle problemer".*

I ett annet fengsel opplever programlederne at de har god støtte fra ledelsen i fengselet, men de sliter noe med å få kolleger til å forstå hva de driver med:

"Føler noen ganger at vi programledere og de som jobber i avdelingene er på hver sin planet. De kan vise stor uvitenhet om hva vi driver med, og vi kan få slengt etter oss spydige kommentarer om når vi skal begynne å jobbe igjen etc. Vi ønsker oss et nærmere samarbeid, men vet ikke helt hvordan vi skal få det til."

I de to siste fengslene beskriver programlederne at de riktignok har støtte fra ledelsen til å drive NSAP-program, men at de opplever en stor rigiditet fra ledelsen i forhold til krav og mål: *"Føler at ledelsen har noe motstand i seg pga. ressurser. De er veldig opptatt av sluttdato for programgjennomføringene. Det er ingen rom for forlengelse."* I disse fengslene opplever de også at andre betjenter ikke helt har forståelse for det de driver med. En sier: *"Føler noen ganger at de som jobber i sikkerheten kan bli litt snurt fordi det går mange ressurser til NSAP."*

På de to friomsorgskontorene oppfatter programlederne god støtte fra ledelsen. På det ene kontoret driver nesten alle de tilsatte program, og samarbeider om å finne riktige klienter til riktig program. På det andre kontoret, hvor de endte opp med en deltaker i siste programgruppe, sier en av programlederne: *”Det har vært noe skepsis til rekruttering og gjennomføring etter dette kurset. Vi føler nok at vi bruker uforholdsmessig mye av kontorets ressurser på å få nye klienter.”*

Flere program

Alle programlederne, bortsett fra to, sier at de vil drive flere programgjennomføringer med NSAP hvis mulig.

Andre kommentarer

En del av programlederne trekker frem at de opplever de er blitt mer kjent med seg selv og egne reaksjoner gjennom opplæringen i NSAP og det å drive program: *”Jeg har mistet en del fordommer gjennom å drive NSAP-program. Er heller ikke så opptatt av å ha rett i forhold til de innsatte lenger.”* En annen sier: *”Jeg er blitt flinkere til å snakke åpent, og å være direkte og ærlig overfor de innsatte.”*

En programleder som opplevde å ikke ha stoffet ordentlig integrert selv, samt hadde en vanskelig programgruppe, sier: *”Etter første programmet sa jeg: Aldri mer! Men ble heldigvis overtalt til å prøve en gang til, og etter andre programmet har jeg en helt annen opplevelse av å ha gjort en god og viktig jobb.”*

Denne programlederen understreker også viktigheten av å ha tilgang til veiledning, noe som flere andre også påpeker.

Flere mener det er viktig at man har faste programledere – da det vil gjøre det mye lettere både å rekruttere, markedsføre og jobbe med holdninger.

En programleder sier at det er viktig at man ikke faller i fellen og blir en ”hjelper” – det er deltakerne som selv skal reflektere over egne problemer, og sette kortsiktige og langsiktige mål for seg selv.

I hvilken grad har informantene nyttiggjort seg programmet? Hva har skjedd i ettertid?

Programdeltakerne

Bruk av stoff før, under og etter programmet.

Det er på intervju tidspunktet mellom to måneder og tre år siden programdeltakerne avsluttet programmet. De to som avbrøt programmet underveis er ikke medregnet i det følgende:

Et stort flertall av informantene oppgir at de hadde ruset seg jevnlig i fengselet med det de kunne få tak i *før* de startet i programmet. Resten sier at de hadde sluttet på forhånd fordi de var veldig motiverte for å komme seg ut av rusmisbruket. Over halvparten av informantene sier at de ikke tok noe stoff under gjennomføringen av programmet, mens en del oppgir at de ruste seg de første par ukene av programmet, men ble så helt rusfrie. Til sammen var det et stort flertall som var helt rusfrie de siste fire ukene av programmet. De få som fortsatte å ruse seg under hele programgjennomføringen, understreker alle at mengden var betydelig mindre enn *før*.

Ti av informantene forteller at de har vært helt uten ulovlige rusmidler eller alkohol etter avslutning av programmet. Blant disse er det en liten gruppe som har fått legemiddelassistert behandling (LAR). Det er mellom to måneder og tre år siden disse ti avsluttet programmet, og de fleste av dem har også fått "prøvd seg" ute i frihet på en eller annen måte – enten på permisjon eller fordi de er løslatt.

Av de som ikke har sluttet helt å ruse seg, oppgir ca. halvparten at de ikke har brukt tyngre stoffer etter at de avsluttet programmet, men at de har hatt en til to sprekker på hasj eller alkohol. Flere av disse understreker at det de har lært om at en sprekk ikke behøver å bety tilbakefall har hjulpet dem mye, slik at de ikke har falt helt "utpå" igjen etter en sprekk.

De som fortsatt ruser seg etter programmet, oppgir alle at de opplever en helt annen kontroll over rusbruken enn tidligere.

To av informantene oppgir at de på intervjutidspunktet ruser seg like mye som tidligere. Den ene av disse opplevde programmet som veldig positivt, men skulle ønske at det hadde vart mye lengre. Den andre sier at han var rusfri et par måneder, men startet opp igjen etter et dårlig utfall på en rettssak.

Hvordan informantene bruker det de har lært

Mye av det som ble oppgitt som det mest nyttige ved programmet, gjentas når programdeltakerne forteller om hvordan de bruker det de har lært. Mange opplever at de har blitt bedre kjent med seg selv, sine egne følelser, hva de reagerer på, og hvorfor. De er blitt kjent med egne triggere, dvs. risikosituasjoner, og hvordan de skal unngå disse situasjonene eller takle dem på en annen måte enn før: *”Vet mer om hva jeg sliter med nå, og hvorfor jeg ruset meg.”*

Flere snakker igjen om trafikklysene, og sier de bruker disse også i andre situasjoner, ikke bare i forhold til rus:

”Hadde en kjempekrangel med dama på siste perm. Kjente at jeg var på gult, og sto i fare for å gjøre noe dumt. Heldigvis besinnet jeg meg, og kom aldri på rødt. Da hadde det vært over og ut med det forholdet. Må innrømme at jeg har slått henne før, og hun har sagt klart fra at neste gang ville hun forsvinne!”

Det at en sprekk ikke behøver å bety tilbakefall, oppleves av mange som nyttig lærdom:

”Om det skulle komme en sprekk, så behøver jeg ikke ta den helt ut, slik som jeg alltid har gjort før. Jeg kan gå videre fremover etter sprekken. Derfor er jeg ikke så redd for å sprekke, og det gjør meg mer avslappet. Og da er det ennå lettere å ligge unna stoff. Er det ikke det som kalles en god sirkel?”

Det å ha lært nye måter å ta valg på, via refleksjon, nevnes også av flere:

”Jeg tenker mye mer helhetlig nå når det gjelder avgjørelser. Involverer alle mennesker og aspekter.”

”Programmet har åpnet øynene mine. Nå kommer tankene på det negative ved å bruke stoff automatisk. Og det har blitt en barriere.”

Det å ha forandret tankemønster og holdninger er mange opptatt av. Flere beskriver at det å være kriminell og det å vanke i kriminelle miljøer, er ensbetydende med å ”hate” politi, rettsvesen og fengselstilsatte – dette er yrkesgrupper som er ute etter ”å ta deg”.

Derfor gjelder det å være både ”tøff i trynet” og ”tøff i kjeften” i forhold til betjentene. Det er dette en av informantene kaller ”soningsmaska”. Flere av informantene trekker frem at disse holdningene har endret seg etter at de har deltatt på NSAP.

”Jeg er blitt mye modigere i avdelingen. Vet jo nå at flere sliter som meg, og det er faktisk tøffere å si nei til stoff enn bare å hive i seg det man får”.

”Har jo skjønt at noen av dem som mobber verst når jeg avslår stoff, egentlig er misunnelige fordi de ikke er der hvor jeg er. Husker jo selv hvor irritert jeg kunne bli, hvis noen ikke ville bli med på ”party”, følte de var skikkelig gledesdreperer.”

Det at programlederne oppleves som mennesker som genuint vil dem vel, er en helt ny opplevelse for en stor del av deltakerne. Det har også vært medvirkende til at de ikke lenger har kunnet legge skylden for egen rus og kriminalitet på alle andre, men har begynt å ta ansvar for seg selv og sine egne valg og handlinger.

Den gjensidige tilliten både programdeltakerne i mellom og i forhold til programlederne, beskrives av flere deltakere som en veldig positiv, men også overraskende, opplevelse. Flere beskriver at det er noe av det viktigste de har tatt med seg videre – at det faktisk er mennesker man kan stole på, og som vil en vel.

Det kan virke som om noen få av informantene, som enten avbrøt programmet eller ikke har klart å holde seg helt stoffri, opplever at dette har gitt dem en ny nederlagsfølelse, som også forsterker tidligere nederlagsfølelser. Ikke minst fordi de opplever at "alle andre" klarer seg så mye bedre enn dem på programmet.

"Synes egentlig både kurset og kurslederne var noe dritt jeg – skjønner ikke alle halleluja ropene. Fikk bare veldig hodepine av all pratinga der!"

En deltaker, som riktignok fullførte programmet, fortalte at han hadde hatt et par samtaler med programlederne underveis fordi de opplevde at han ikke var engasjert nok. Han hadde også etter programmet fått høre det samme, noe han opplevde som veldig krenkende:

"Fordi jeg ikke var like flink til å skrive som de andre, og ikke alltid leverte selvregistreringa, så mente programlederne at jeg ikke var motivert nok. Det syntes jeg var drita urettferdig. Alle er vel ikke like flinke å skrive heller."

En fortalte at han hadde søkt seg til en behandlingsinstitusjon på slutten av soningen, inspirert av NSAP-programmet: *"Det å gå på NSAP inspirerte og har gitt mye ballast, men jeg trenger nok noe mer for å klare dette."*

Informanter som soner på rusmestringsenhetene trekker frem at de synes det er godt å kunne ta opp problemer, eller bare ta en prat med tidligere programledere, fordi de også er betjenter på avdelingen de sitter, har de mulighet til dette.

2.4 Diskusjon

Rekruttering, deltakelse, frafall

Rekruttering

Programdeltakerne oppga at de stort sett hadde fått vite om programmet via oppslag på avdelingen, eller at de hadde fått informasjon av programlederne. Bare en sa at han hadde fått vite om programmet via sin kontaktbetjent.

Deltakerne oppga også noe ulike årsaker til at de søkte seg til programmet. Ut fra resultatene kan det se ut som at på tross av at enkelte deltakere har hatt ønske om å oppnå fordeler i fengselet som sin første motivasjon, så hadde også disse deltakerne nytte av programmet, så lenge de også hadde en viss motivasjon for å slutte med rus.

Programlederne var opptatt av at deltakerne bør være motiverte, og at de ikke bør delta på programmet utelukkende for å oppnå fordeler. Hva som er adekvat motivasjon for programdeltakelse, kompliseres når at fengselsledelsen eller kontaktbetjent setter programdeltakelse som betingelse for å oppnå andre fordeler. Våre funn indikerer at det bør være et samarbeid og en enighet mellom programledere, ledelse og tilsatte i enhetene om å oppfordre, støtte og legge til rette for at de som har et reelt ønske om å få hjelp med sitt rusproblem, kan bli tatt opp i programmet. Det kan se ut som om at det bør gå ut mer informasjon om programmet, dets innhold og hvem som bør delta til ledelse og øvrige tilsatte på enheter som skal drive programmet.

Hvem passer til å delta i programmet?

De deltakerne som var mest tilfreds med programmet, var de som i tillegg til å ha et ønske om å slutte med rus, også opplevde at de hadde forstått temaene, hadde klart å ta dem i bruk og følte at de hadde mestret det skriftlige arbeidet. Dette var en programgruppe ganske ressurssterke deltakere. Deltakerne uten disse ressursene ville antagelig hatt større utbytte av programversjonen med høy intensitet. Dette bekreftes av programlederne, som sa at en viss kognitiv fungering og evne til å uttrykke seg muntlig og skriftlig på norsk var nødvendig for å delta på programmet.

Programlederne mente også at det var viktig at deltakerne kunne fungere i gruppesammenheng. Våre funn peker også i retning av at samarbeidet mellom programlederne og de betjenter som jobber i avdelingen var viktig for å finne frem til egnede kandidater.

Frafall

Tall oppgitt fra KRUS viser at det på seks av enhetene har vært ca. 30 % frafall fra programmene i pilotperioden. Programlederne fra både friomsorgen og fengslene oppga at frafallet skyldtes at deltakerne var ferdig med soningen, ble flyttet til andre fengsler, hadde blitt syke, hadde trukket seg eller ble bedt om å slutte.

De to informantene i undersøkelsen som ikke hadde fullført programmet, oppgav årsaker som at det ble for mye skriving/teori og lite praksis, og at det var vanskelig å konsentrere seg. En mente også at programlederne og de andre i programgruppen var passive og kjedelige. Enkelte deltakere som hadde fullført programmet oppga også at de mente programlederne hadde vært litt for ettergivende og lite konfronterende. Dette kan være relevante tilbakemeldinger for utdanning og veiledning av nye programledere.

En av dem som avbrøt programmet sa også at han følte at han måtte spørre så mye om alt han ikke forstod at det var vanskelig og flaut i forhold til resten av programgruppen. Da det kun var to av dem som droppet ut det har vært mulig å intervjuer, er det vanskelig å trekke ut noen hovedårsaker til frafallet. Uttalelser fra andre deltakere som ble intervjuet gjør imidlertid at man kan anta at forklaringene de to som avbrøt programmet oppga, kan være representative for flere av dem som sluttet.

En av dem som sluttet i programmet underveis sa at han kanskje på et senere tidspunkt kunne tenke seg å delta på et nytt NSAP-program. Dette fordi han erfarte at en del av de andre hadde hatt stort utbytte av programmet. Dette funnet peker i retning av at det kan være viktig at de som enten avslutter etter eget ønske eller på anbefaling fra programlederne, får tydelig beskjed om at selv om de ikke gjennomførte programmet denne gangen, så er det åpning for at de på et senere tidspunkt kan delta. Dette kan også være viktig for å begrense følelsen av nederlag hos dem som ikke fullfører programmet.

Blandede programgrupper med hensyn til kjønn og bakgrunn

Deltakere og programledere i programgruppen hvor det deltok en kvinne, oppga at de var veldig tilfreds med dette, selv om flere mente at det kunne ha sammenheng med egenskaper hos denne kvinnen spesielt. Et par av programlederne fra friomsorgen sa også at de hadde gode erfaringer med kjønnsblandede programgrupper fra andre programmer. Etersom det har vært problemer med rekruttering til programmet, og man vet at kvinner i mannsfengsler har et dårligere tilbud enn menn, bør det kanskje legges til rette for blandede programgrupper i fremtiden. Dette var jo også et ønske fra friomsorgen.

Alle programlederne og de aller fleste deltakerne var tilfreds med at programgruppene var sammensatt av folk med ulik alder og rusbakgrunn. Noen få av de unge deltakerne oppga imidlertid at de ble skremt av mer "langtkomne" rusmisbrukerne, og dermed følte at deres historie ikke hadde noe med dem å gjøre. Dersom det hadde vært lettere å rekruttere deltakere, kunne man tatt hensyn til denne faktoren når man satt sammen programgrupper. Det kan ut fra våre funn synes å være et viktig poeng å ta dette opp med deltakerne som skal være i samme programgruppe før oppstart og bruke tid på å avklare spørsmål og uklarheter omkring dette temaet innledningsvis i programmet for å ufarliggjøre disse forskjellene.

Rammer

Konteksten

Ut fra intervjuene med programledere og deltakere fra friomsorgen, kan det se ut som om det å arrangere NSAP-program i friomsorgen var en større utfordring enn det var i fengsel. Det kan se ut som om programmet passet mye bedre i en fengselssammenheng, hvor det å delta på et NSAP-program gikk inn i den daglige aktiviteten.

Både programledere og programdeltakere var enige om at programversjonen med moderat intensitet var for kort og intensivt for de aller fleste. Programlederne beskrev at de opplevde at det var veldig manualstyrt og lite fleksibelt. I perioder hvor de brukte mye ekstra tid på hjelp til og oppfølging av de som hadde lese- og skrivevansker, opplevdes det som både krevende og stressende pga. knapphet på tid. De programlederne som også hadde drevet et program med høy intensitet, beskrev det som en helt annen erfaring. Programlederne rapporterte at ut fra instrumentet DAST, kvalifiserte de aller fleste deltakerne til å delta i programversjonen med høy intensitet.

Det kan ut fra disse resultatene synes inkonsekvent at det kun er et fengsel som til nå har kunnet tilby program med høy intensitet. Det kan oppleves som usammenhengende og frustrerende for programlederne å drive program med moderat intensitet når de på forhånd vet at deltakerne egentlig har egenskaper som gjør at versjonen med høy intensitet hadde vært riktig programvariant for dem. En slik unøyaktighet i forhold til målgruppe og valg av nivå i programmet, ser ut til å ha krevd mye ekstra arbeid for programlederne og ha vært årsak til ubehag for deltakerne. Det kan også være grunn til å stille spørsmål om hvorfor programlederne skal være sterkt forpliktet til å følge manualen til minste detalj dersom deltakerne i utgangspunktet skulle vært tilbudt en annen variant, dvs. med høy intensitet.

Selv om en del av programdeltakerne ga uttrykk for at det var mye programmateriale som ble presentert på kort tid og mye krav om lesing og skriveoppgaver, så oppga programdeltakerne at de syntes at de hadde fått mye hjelp og støtte av programlederne. Dette sier noe om hvor mye arbeid og engasjement programlederne hadde lagt i dette oppdraget. I de fengslene hvor det har vært fleksibilitet, og mulighet til å forlenge programperioden, har dette vist seg å være en stor fordel. Da har man hatt bedre tid til rekrutteringsprosessen, og til å dvele ved og repetere tema til alle har forstått og kunnet delta videre i prosessen.

Det kan virke som den enkelte pilotenhet har funnet gode løsninger på inndeling av uken. Det synes dessuten å være et funn at i de fengslene som har tatt med trening og fruktservering som en del av programdagen, trakk både programdeltakere og programledere dette frem som en åpenbar fordel som førte til økt energi, engasjement og fokus, samtidig som man har kunnskap om at dette fungerer som en sosial støtte og gir en følelse av fellesskap.

Flere oppga at en årsak til at det er vanskelig å drive programversjonen med høy intensitet, er korte soninger i de fleste fengsler. Flere av programdeltakerne som har deltatt i programmet med moderat intensitet for en stund siden og som fremdeles soner, sa at de gjerne skulle ha hatt en form for oppfølgingsprogram for å holde det de hadde lært ved like. Dette peker i retning av at man burde prøve å få gjennomført programversjonen med høy intensitet i de fengslene som har innsatte med lengre soninger. Ved Ila fengsel, forvarings- og sikringsanstalt skulle man i etterkant av NSAP-programmets pilotperiode i gang med et oppfølgingsprogram. Det kom frem i intervjuene at en stor del av deltakerne ønsket en form for oppfølging. Programlederne i friomsorgen sa også at de mente at et oppfølgingsprogram for de som har gjennomført NSAP i fengsel kunne passe bedre for friomsorgen.

Rusmestringsenhetene

Flere av programdeltakerne som soner i rusmestringsenhetene, trekker frem fordelene ved dette. Fordi alle innsatte der har et rusproblem som de ønsker å gjøre noe med, og har deltatt eller skal delta på et rusprogram, er det mye større aksept for å gå i program der. Man slipper derfor problemene med negativt innstilte medinnsatte og daglig prat om rus og rusmidler.

Det at det er de samme betjentene som både jobber i avdelingen og som er programledere, ble også oppfattet som positivt av de innsatte – de opplevde at disse betjentene visste hva den enkelte strevde med, og at de derfor også kunne få støtte og hjelp utenom samlingene i programmet, og etter at programmet var avsluttet.

Programlederne fra rusmestringsenhetene oppga at det var flere fordeler ved å jobbe der, bl.a. var det enklere å drive rekrutteringsarbeid der pga. kjennskap til de innsatte. Det var lettere å følge deltakerne opp og hjelpe dem med spesielle behov underveis i programmet, og det var lettere å følge dem opp etter programmet. Ettersom alle avdelingsbetjentene også var eller hadde vært programledere i NSAP, var det en tydeligere opplevelse av forståelse fra og samarbeid med kolleger her enn i andre fengsler. Det var derfor en bred enighet både blant deltakere og programledere om at det å ha egne rusmestringsenheter hadde vesentlige fordeler.

Et fengsel beskrev at de hadde dårlig erfaring med å blande deltakere fra rusmestringsenheten og andre enheter i samme programgruppe.

Programledernes samarbeid med ledelse og andre tilsatte

Samarbeid med ledelsen i de respektive fengsler

Programlederne i fengslene har opplevd samarbeidet med og støtten fra ledelsen veldig forskjellig. Best samarbeid og støtte har de opplevd i de fengslene hvor det var muligheter til fleksibilitet mht. hvor lenge programperioden kunne strekke seg utover i tid. Dette ser ut til å være en meget viktig faktor for utfallet av programmet. Det var også viktig at det var enighet mellom programledere og fengselsledelse om hvordan man skulle rekruttere deltakere til programmet.

Samarbeid med andre ansatte

I de fengslene hvor det ikke er rusmestringsenheter, oppga flere av programlederne at de opplevde at de fikk lite forståelse for det de drev med av avdelingsbetjentene. Dette funnet peker på hvor viktig det er at andre tilsatte i fengselet får informasjon om hva NSAP er; f.eks. slik som de har gjort i forbindelse med sedelighetsprogrammet ROS (Relasjon og Samliv) som drives ved Ila fengsel, hvor det er lagt inn en tre dagers undervisningsbolk om programmet for alle andre tilsatte i fengselet, med sikte på en felles forståelse av innhold og rammer i programmet.

Programledernes samarbeid

Programlederne var klare på at de burde kjenne hverandre godt før de startet en programgruppe sammen, og at "kjemien" mellom programlederne bør stemme. Intervjuene med programdeltakerne viste at de merket godt hvis det var uenighet eller dårlig samspill mellom programlederne. Dette medførte at programgruppen ble utrygg, og fungerte dårligere. Dette bør derfor være et moment når man setter sammen og rekrutterer programledere.

I det fengselet hvor en psykolog og en fengselsbetjent drev programgrupper sammen, var de begge enige om at dette ikke er ideelt da de fikk veldig ulike roller både i forhold til programdeltakerne og ledelsen ved fengselet. Dette ble ikke beskrevet der hvor andre yrkesgrupper (sosionom) var programledere sammen med betjenter, men det kan virke som man der mer delte ansvaret for alle krav og mål i forhold til ledelsen og driften av programgruppen.

Opplæring for programlederne

Selv om de fleste programlederne oppga at opplæringen hadde vært meget bra og nyttig, sa likevel noen få at de syntes det gikk litt for raskt den første gangen, og at de absolutt ikke følte seg klare til å drive programgruppe etter å ha deltatt i den første opplæringsbolken. Det å ha forstått og integrert det enkelte tema i programmet ordentlig før man skulle videreformidle, ble vektlagt av flere. Også programdeltakerne rapporterte at de ganske fort merket om en programleder visste hva han/hun snakket om eller ikke. Deltakerne sa også at det viktigste var at i hvert fall en av programlederne virket erfaren.

Disse funnene indikerer at programledernes erfaring bør tas hensyn til ved sammensetning av programledere. Samtidig pekes det på at uansett hvor bra opplæringen er, så er det kun ved å drive program etter program at man opplever å bli en erfaren og dreven programleder.

Opplysningsplikt kontra taushetsplikt

Flere av programdeltakerne sa at de synes det var vanskelig at programlederne var fengselsbetjenter, da disse har opplysningsplikt. De opplevde at noen tema rundt rus i fengselet da ikke kunne diskuteres. I intervjuene med programlederne ble det avdekket at det både er forskjellige oppfatninger av dette problemet blant programledere – ikke minst om hvordan man håndhever opplysningsplikten kontra taushetsplikten. Noen etterlyste felles holdninger og retningslinjer for dette, noe som synes som meget relevant for videre gjennomføring av programmet. Ut fra disse funnene kan det synes urimelig at det skal være opp til hver enkelt programleder hvordan han/hun løser dette dilemmaet. Dette peker i retning av at problemstillingen med opplysningsplikt kontra taushetsplikt bør avklares på ledernivå.

Noen av programdeltakerne oppga også at de ikke likte å ha de skriftlige hjemmeleksene liggende på cellen. Dette fordi det kunne bli celleransaker hvor alt innhold på cellen blir gjennomgått av fengselsansatte. Deltakerne var redde for at noen dermed kunne lese noe av det de hadde skrevet, som de oppfattet som veldig privat. Dette dilemmaet synes å være meget viktig å finne en løsning på.

Oppfølgingsprogram/vedlikeholdsprogram

I svært mange av intervjuene med programdeltakerne kom det frem at de i tillegg til å ha ønsket at programmet var av lengre varighet, også hadde et sterkt ønske om et oppfølgings- eller vedlikeholdsprogram. De som hadde lang tid igjen av soningen var veldig opptatt av dette. Programlederne ved Ila fengsel fortalte at de holdt på å utvikle og starte opp et slikt vedlikeholdsprogram. Oppfølgingsprogram kan også være en ide for andre fengsler.

En av programlederne fra friomsorgen foreslo at friomsorgen i stedet for vanlige NSAP-program, kunne drive oppfølgingskurs for deltakere som hadde gjennomført NSAP-program i fengselet. Med tanke på hvor vanskelig rekrutteringen i friomsorgen virker å være, kunne den ideen være viktig å se nærmere på.

Innhold og form

Lese/skrivevansker

Både programledere og programdeltakere oppga at de syntes alt det skriftlige arbeidet var krevende. Programlederne sa at de brukte mye tid og krefter på å få deltakerne til å gjøre disse oppgavene, og at en del av deltakerne faktisk ikke klarte å gjøre dem uten hjelp. En årsak til denne problemstillingen kan være at deltakere som egentlig ikke hadde ressurser til å delta i et program med moderat intensitet likevel har deltatt på disse.

I noen av enhetene, bl.a. i friomsorgen, hadde man valgt å gjøre oppgavene sammen i programperioden, og opplevde det som en god løsning.

Noen programledere beskrev at de opplevde at enkelte deltakere fikk reaktivert vonde opplevelser av ikke-mestring fra skoletiden, og at dette ble en ekstra stressfaktor, både for deltakere og programledere. Blant deltakerne var det også det skriftlige hjemmearbeidet de aller fleste beskrev som det de hadde hatt minst utbytte av. Mange hadde opplevd det skriftlige både som lite utbytterikt, og en ekstra stressfaktor. Dette viser også viktigheten av å kunne tilby et program med høy intensitet til flere.

Selvrapportert nytteverdi hos programdeltakerne

Selv om det på intervjutidspunktet var opp til tre år siden informantene hadde deltatt på programmet, oppga ti av dem (32 %) at de hadde vært helt uten rusmidler etter avslutning av programmet, selv om de hadde vært på flere permisjoner. Dette funnet virker meget positivt, og bør sammenlignes med tilsvarende målinger fra andre undersøkelser.

De øvrige deltakerne har enten hatt noen "sprekker", eller valgt å holde seg unna sterkere stoffer. Alle sa at de hadde mer kontroll enn før, men opplevde at de trengte mer og lengre oppfølging enn et NSAP-program. Også de to som oppga at de hadde et like stort misbruk som tidligere, sa at de hadde ønsket et lengre program, og mye mer oppfølging.

NSAP kontra RIF

De tre programlederne som tidligere hadde drevet RIF-program i fengsler, vurderte alle NSAP som et bedre program enn RIF. Dette ble støttet av den ene programlederen fra friomsorgen som hadde drevet RIF-program tidligere.

Dette ble begrunnet med at de oppfattet NSAP som et mer dyptgående program, som legger mer vekt på tanker og følelser enn på atferd som RIF gjør. Videre trakk de frem at NSAP fokuserer på det enkelte individ, mens det er mer generell kunnskap om rusmisbruk i RIF. De trakk også frem som positivt at det ikke er mye teknisk rusmiddelkunnskap i NSAP.

Den andre programlederen fra friomsorgen mente at på tross av at NSAP var et mer strukturert program enn RIF, så var det vanskeligere å formidle, og et pedagogisk dårlig program for friomsorgen.

Av de fem programdeltakerne som tidligere hadde deltatt på RIF-program, var fire av dem helt entydige på at de opplevde NSAP som et mye bedre tilbud enn RIF. Deltakernes begrunnelser stemmer godt overens med programledernes; de opplevde at NSAP traff dem mer som individer med individuelle problemer, og det at ikke alle rusmisbrukere har felles problemer ble lagt spesielt vekt på som fordelaktig.

Den siste deltakeren, som også var en av dem som hadde avbrutt NSAP, oppga at han hadde likt RIF bedre, men at dette mest baserte seg på de menneskene som hadde deltatt på de respektive program.

Funnene viser at et stort flertall både blant programledere og programdeltakere foretrakk NSAP fremfor RIF.

Begrensninger ved undersøkelsen

Den tydeligste begrensningen ved undersøkelsen er at det er få intervju med deltakere som droppet ut av programmet, løslatte deltakere og deltakere fra friomsorgen. Det hadde vært ønskelig med flere intervju med løslatte deltakere, for å undersøke hvordan det var gått med dem etter endt soning. Der hvor det ble gjort avtaler med to løslatte deltakere om intervju på en kafé, møtte ingen av disse til avtalen. Pårørende til den ene ga beskjed om at vedkommende nok "var på kjøret" og derfor ikke møtte opp. Den andre hadde allerede da det ble gjort en avtale antydnet at han ruset seg. Dette kan jo være en indikasjon på at det er vanskelig å holde seg "nykter" etter løslatelse, men det er vanskelig å sannsynliggjøre uten å ha intervjuet flere informanter fra denne programgruppen.

En del av dem som hadde fullført programmet, var løslatt eller hadde flyttet til et annet fengsel. Det ville bli for store kostnader å dra lange avstander til andre fengsler for å intervju disse. Det er også forholdsvis få informanter av deltakere fra friomsorgen (tre), da disse også viste seg vanskelige å få kontakt med. Noen visste man ikke hvor oppholdt seg nå, noen tok aldri telefonen, eller ringte ikke tilbake.

Konklusjon

Både programdeltakere og programledere konkluderer med at NSAP er et svært krevende, men lærerikt og utbytterikt program.

Dette begrunner de med at det var mye teori, mange nye begreper som det var krevende å sette seg inn i samt at programmet inneholdt mye skriftlig arbeid. Det var også følelsesmessig krevende ettersom det var klare forventninger til at deltakerne skulle "åpne seg for gruppen" og snakke om følsomme og vanskelige tema. Samtidig var det å bli kjent med seg selv, forstå egne risikofaktorer og triggere samt det å lære nye måter å håndtere disse problemene på, det de aller fleste oppgir som mest lærerikt. I tillegg har opplevelsen av å ha deltatt i en programgruppe hvor det har vært en gjensidig forståelse og støtte både deltakerne i mellom og mellom deltakerne og programlederne, vært en erfaring som mange har hatt stort utbytte av.

Kapittel 3: Før- og ettertester

3.1 Metode

3.1.1 Generelt om evaluering på grunnlag av det testbatteriet som ligger i NSAP

Som en del integrert del av NSAP brukes det et testbatteri i form av før- og ettertester. Testbatteriet har i utgangspunktet to hovedmål. Det ene er å se i hvilken grad deltakerne har endret sitt syn på sine rusproblemer og egen evne til å håndtere eller takle disse på en bedre måte som en følge av programmet. Det andre er å se på deltakernes tilfredshet med programmet generelt, dets ulike tema og øvelser, og i hvilken grad de selv opplever at de har hatt utbytte av programmet.

3.1.2 Deltakere

Utvalget i denne evalueringsrapporten består av 72 domfelte som har deltatt i programmet. Programmet har blitt gjennomført og gjennomføres på enhetene Bergen fengsel (17 deltakere), Bodø fengsel (12 deltakere), Ila fengsel (3 deltakere⁵), Ringerike fengsel (40 deltakere), Stavanger fengsel (5 deltakere) og friomsorgen i Østfold (10 deltakere); det ble også forsøkt gjennomført i Oslo fengsel (5 deltakere). Gjennomføringene har skjedd i perioden høsten 2008 til høsten 2009. Deltakerne har selv, frivillig, valgt å delta på programmet, og de har ulike rusproblem.

⁵ De tre deltakerne ved Ila har gjennomført NSAP programversjon med høy intensitet.

Av de 55 deltakerne som har oppgitt spesifikke rusmedikamenter (IDTS-skjemaet⁶), så har 33 deltakere et problem med både narkotika og alkohol, 22 deltakere opplyser at de har problemer med narkotika, mens ingen oppgir at de kun har et problem med alkohol. Kun 4 deltakere opplyser at de bare har problemer med ett narkotisk stoff, og i alle disse tilfellene er det amfetamin. Dette er også det stoffet som flest deltakere sier de har problemer med – til sammen 39 deltakere fører opp dette. Videre er det 22 deltakere som fører opp cannabis og 11 som fører opp kokain blant andre rusmidler de har problemer med.

3.1.3 Testene

Det foreligger tre ulike tester som deltakerne tar både før og etter programmet. Disse er henholdsvis: "Craving Beliefs Questionnaire" (CBQ), "Beliefs about Substance Abuse" (BASA) og "Drinking (and Drugs) Related Locus of Control" (DRIE). De to førstnevnte omhandler kognitive modeller for avhengighet (Beck, Wright, Newman & Liese, 1993), som legger til grunn tre formodninger som førende for rusmisbruk: 1) forventninger om at rusmiddelet fører til ønskede konsekvenser, 2) opplevelse og holdninger relatert til det å få dempet det fysiske og psykiske suget, samt 3) selvforsterkende rettferdigjøring av egen adferd.

Testen "Drinking (and Drugs) Related Locus of Control" (DRIE) omhandler i hvilken grad de hendelser og konsekvenser man opplever skyldes eksterne forhold (*ekstern locus of control*) eller interne forhold (*intern locus of control*). Personer med et internt fokus mener og opplever at egne handlinger er førende for hva som skjer med dem, mens personer som mener og opplever at tilfeldigheter, skjebnen eller at personer rundt dem

⁶ IDTS, "Inventory of Drug Taking Situations", er et spørreskjema med 50 punkter for egenrapportering. IDTS identifiserer høyrisikosituasjoner for hver deltaker. Skjemaet inngår som et vurderingsskjema i programmet. Det fylles ut et skjema per rusmiddel.

er årsak til deres tilværelse, har et eksternt fokus. DRIE er en test som bidrar til å se i hvilken grad man har enten et internt eller eksternt syn på sin mening om kontroll over eget liv.

3.1.4 Tilfredshet med programmet fra deltakernes side

Tilbakemeldingsskjema for deltaker, "Participant Feedback Scale" (PFS), består av 18 påstander, og svaralternativene til disse er delt inn i en 5 punkts skala fra "svært enig" til "svært uenig". Skjemaet tar for seg deltakerens tilfredshet med metoden, programledernes og programgruppens støtte i programmet, samt den generelle tilfredsheten med de ulike delene.

Et annet spørreskjema – ubenyttet i denne piloten – tar for seg deltakernes tilfredshet med programmet, "Client Satisfaction Questionnaire" (CSQ-8). Dette settet består av 31 ulike spørsmål, men tidligere faktoranalyser viser at disse utgjør i hovedsak en faktor som kan tolkes som deltakerens generelle tilfredshet med programmet.

3.2 Craving Beliefs Questionnaire (CBQ)

CBQ består av 20 spørsmål med svaralternativer fra 1 til 7. Jo høyere skåre man har, jo mer negativt eller "feilaktig" er oppfattelsen om rusmisbruk og opplevelsen av suget etter det å ruse seg – følgelig jo nærmere resultatet er 1 for påstanden, desto mer positivt med tanke på evne til å takle sug.

Tabell 1: CBQ – resultat fra samtlige enheter slått sammen

Påstand	Før	Etter	Differanse	Signifikant forskjell
1. Sug fysisk reaksjon	3,63	2,51	1,12	**
2. Sug verre hvis ikke stoppes	4,52	2,70	1,82	**
3. Sug driver til vanvidd	4,92	4,10	,82	**
4. Sug får meg til bruke narko	4,26	4,08	,18	
5. Jeg vil alltid ha sug	4,34	3,68	,66	**
6. Ingen kontroll over sug	3,30	2,32	,98	**
7. Sug = ingen atferdskontroll	2,92	2,42	,50	
8. Vil oppleve sug hele livet	4,39	3,88	,51	
9. Takler ikke symptomer	3,18	2,43	,75	**
10. Sug straff for narkobruk	4,34	3,70	,64	*
11. Ikke brukt narko, ikke kjenne sug	4,04	3,87	,17	
12. Tanker om sug kan ikke kontrolleres	3,80	2,98	,82	**
13. Sug gjør meg uutholdelig nervøs	3,69	2,76	,94	**
14. Aldri forberedt på å takle sug	2,73	1,80	,93	**
15. Siden sug, like godt også narko	1,96	1,56	,40	
16. Fungerer ikke når suget er ille	3,84	2,98	,86	**
17. Sug, enten–eller	3,88	3,22	,66	*
18. Sug for ille, narko eneste utvei	3,28	2,10	1,18	**
19. Greit å bruke alkohol for å takle sug	2,77	2,10	,67	**
20. Sug sterkere enn viljestyrke	3,35	2,02	1,33	**

Note: ** $p < .01$; * $p < .05$; $n = 47-50$.

I tabell 1 vises det samlede resultatet på CBQ-testen for samtlige enheter. For 15 av de 20 påstandene var det en signifikant forbedring ($p < .05$). Det er da 5 påstander deltakerne generelt sett ikke viser noen signifikant ($p > .05$) forbedring eller positiv utvikling i forhold til. Disse er henholdsvis:

- (4) "Det er suget som får meg til å bruke narkotika"
- (7) "Når suget først kommer, så har jeg ingen kontroll over min atferd"
- (8) "Jeg kommer til å oppleve sug resten av livet"
- (11) "Hvis du aldri har brukt narkotika, har du ikke peiling på hva sug egentlig er (og da kan du ikke forvente at jeg skal kunne stå imot)"

- (15) "Siden jeg kommer til å ha sug resten av livet, kan jeg like godt bare bruke narkotika"

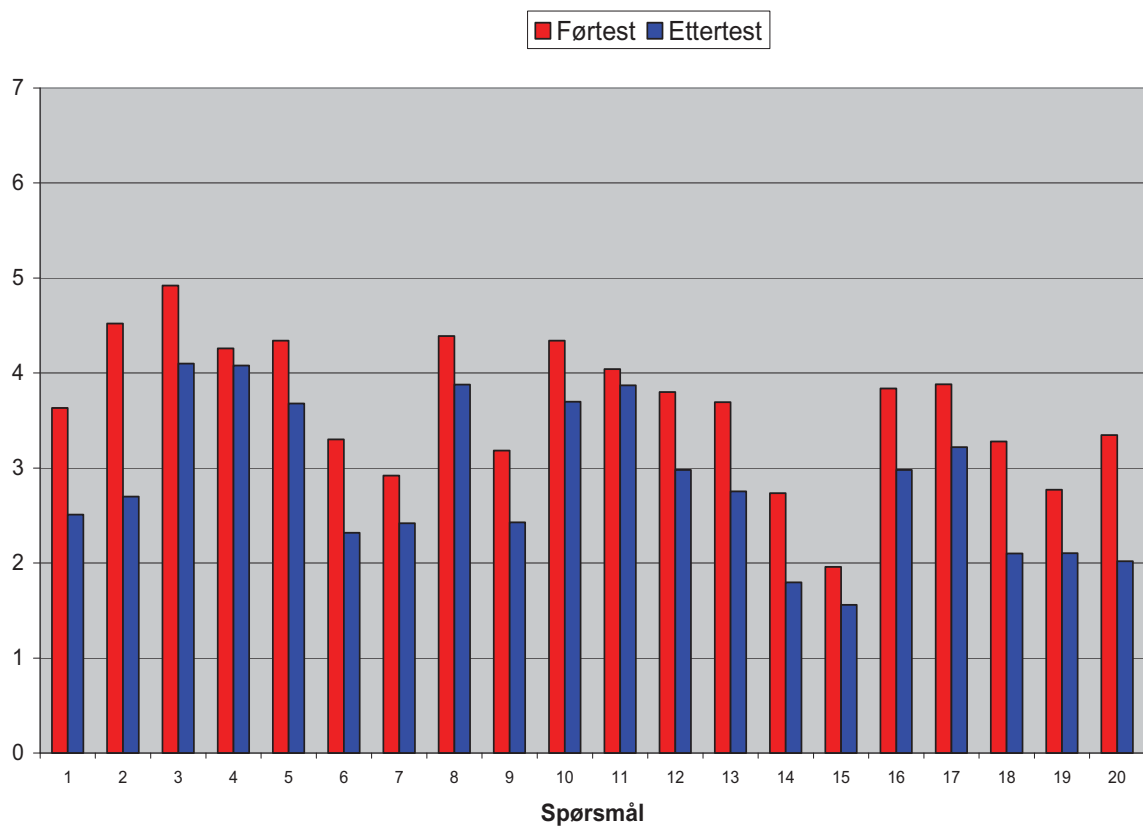
Den sistnevnte påstanden har i utgangspunktet den beste skåren (1,96) og har derfor ikke særlig forbedringspotensial. Denne relative positive skåren indikerer en holdning om at man ønsker å slutte med bruk av narkotika.

Spørsmålene som hadde en forbedring med mer enn 1 var:

- (1) "Suget er en fysisk reaksjon, derfor er det ikke noe jeg kan gjøre med det"
- (2) "Suget blir bare verre hvis ikke stoppes"
- (18) "Blir suget for ille, er det å bruke narkotika eneste utvei"
- (20) "Suget er sterkere enn viljestyrke"

Svaralternativ 4 ligger midt på skalaen, og ettertestresultatene viser at 18 av de 20 påstandene ligger under dette midtnivået, og følgelig i den positive enden av skalaen. Resultatene for påstand 3 og 4 ligger litt over 4 og er da en tanke negative. Når det gjelder påstand 4, "Det er suget som får meg til å bruke narkotika", så har ikke tankene rundt det blitt nevneverdig endret – før- og ettertestresultatene er nesten like og de er negative.

Figur 4. CBQ – resultat fra samtlige enheter slått sammen



Tabell 2: CBQ resultater inndelt i fengsler med rusmestringsenhet (BBS), fengsel med egen programavdeling (IR) og friomsorg (ØF)

Påstand	Før			Etter			Differanse f-e		
	BBS-f	IR-f	ØF-f	BBS-e	IR-e	ØF-e	BBS	IR	ØF
1	3,79	3,65	3,13	3,04	2,35	1,25	0,75	1,30	1,88
2	4,60	4,24	4,88	3,08	2,29	2,38	1,52	1,95	2,50
3	5,08	4,88	4,50	4,40	4,00	3,38	0,68	0,88	1,12
4	4,36	3,88	4,75	4,28	3,88	3,88	0,08	0,00	0,87
5	4,20	4,53	4,38	3,52	3,65	4,25	0,68	0,88	0,13
6	3,36	3,24	3,25	2,52	2,12	2,13	0,84	1,12	1,12
7	2,64	3,59	2,38	2,32	2,65	2,25	0,32	0,94	0,13
8	4,32	4,38	4,63	3,72	3,94	4,25	0,60	0,44	0,38
9	2,92	3,69	3,00	2,52	2,50	2,00	0,40	1,19	1,00
10	4,28	4,18	4,88	3,88	3,35	3,88	0,40	0,83	1,00
11	3,61	4,19	5,00	4,04	3,88	3,38	-0,43	0,31	1,62
12	3,68	3,88	4,00	3,00	2,71	3,50	0,68	1,17	0,50
13	3,80	3,63	3,50	2,96	2,56	2,50	0,84	1,07	1,00
14	2,52	3,00	2,88	1,96	1,63	1,63	0,56	1,37	1,25
15	1,80	2,18	2,00	1,72	1,35	1,50	0,08	0,83	0,50
16	3,96	3,75	3,63	2,92	3,19	2,75	1,04	0,56	0,88
17	3,80	4,00	3,88	3,00	3,41	3,50	0,80	0,59	0,38
18	2,92	3,76	3,38	2,04	2,18	2,13	0,88	1,58	1,25
19	2,54	3,44	2,13	2,29	1,75	2,25	0,25	1,69	-0,12
20	3,44	3,25	3,25	2,00	1,94	2,25	1,44	1,31	1,00
Total sum	71,62	75,34	73,43	59,21	55,33	55,04	12,41	20,01	18,39
Prosentvis forbedring							17,3	26,5	25,0

Differansesummene i tabell 2 viser at enhetene som har egen programavdeling har hatt mest forbedring i resultatene (differanse F-E= 20,01), og resultatene for friomsorgen hadde en forbedring på totalt 18,39. Disse hadde nesten lik totalskåre for ettertestene (IR= 55,33 og ØF= 55,04). Utviklingen for deltakerne i rusmestringsenhetene var positiv (12,41), men noe mindre enn deltakerne på de andre enhetene. Felles for alle enheter er at deltakerne har hatt en generell positiv utvikling fra førtestene til ettertestene.

3.3 Beliefs about Substance Abuse (BASA)

BASA-testen består også av 20 spørsmål, og besvares på en skala fra 1 til 7. 1 representerer "totalt uenig" med påstanden, mens 7 representerer "helt enig". Påstandene er negativt formulert slik at jo mer deltakeren er uenig i det som står, jo mer positivt eller optimistisk syn har deltakeren på det å slutte med rusmisbruk.

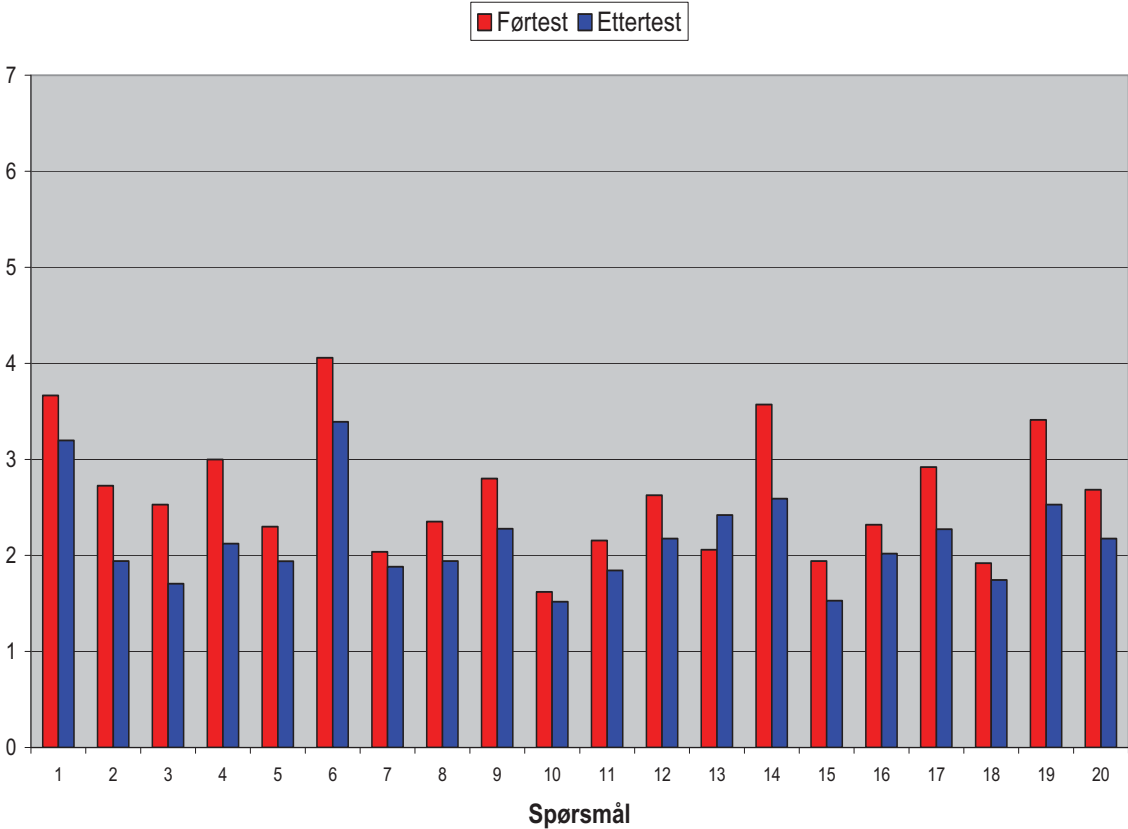
Tabell 3: BASA – resultat fra samtlige enheter slått sammen

Påstand	Før	Etter	Differanse	Signifikant forskjell
1. Liv uten narko kjedelig	3,67	3,20	,47	
2. Narko for å øke prod. og kreativitet	2,73	1,94	,78	**
3. Fungerer ikke uten	2,53	1,71	,82	**
4. Narko for å takle livets smerte	3,00	2,12	,88	**
5. Ikke klar for å slutte m narko	2,30	1,94	,36	
6. Suget får meg til å bruke narko	4,06	3,39	,67	**
7. Livet ikke bedre selv om slutter narko	2,04	1,88	,16	
8. Narko for å håndtere aggresjon	2,35	1,94	,41	
9. Hvis slutter, livet deprimerende	2,80	2,28	,52	*
10. Fortjener ikke komme meg ut av narko	1,62	1,52	,10	
11. Ikke sterk nok til å slutte	2,16	1,84	,31	
12. Klarer ikke være sosial uten narko	2,63	2,18	,45	*
13. Rusbruk ikke problem	2,06	2,42	-,36	
14. Sug ikke borte før bruker narko	3,57	2,59	,98	**
15. Rusbruk ikke min feil, pga. andre	1,94	1,53	,41	*
16. Rusproblem genetisk	2,32	2,02	,30	
17. Klarer ikke slappe av uten narko	2,92	2,27	,65	**
18. Er dårlig menneske fordi narkoproblem	1,92	1,75	,18	
19. Kan ikke kontrollere angst uten narko	3,41	2,53	,88	**
20. Ingenting gøy uten narko	2,69	2,18	,51	*

Note: ** $p < .01$; * $p < .05$; $n = 49-51$.

Resultatene fra før- og ettertesten når det gjelder BASA vises i tabell 3, og her er det signifikante resultatmessige forbedringer for 11 av de 20 påstandene. Generelt ligger alle resultatene for ettertesten i den positive enden av skalaen, altså mindre enn 4. Også resultatene for alle påstandene unntatt én (påstand 4 "Det er eneste måten jeg kan takle livets smerte på") i førtesten, er relativt positive og gjør da at potensialet for resultatmessig forbedring er noe begrenset. Den påstanden hvor resultatet bedres mest for er "Suget blir ikke borte før jeg bruker narkotika" (14). Resultatet for påstanden "Rusbruk er ikke et problem for meg" (13) går faktisk i negativ retning, men dette resultatet er ikke signifikant og kan derfor skyldes en tilfeldighet – eller det kan være en indikasjon på en erkjennelse gjort under programgjennomføringen om at man har et større rusproblem enn man har vedkjent seg tidligere. Påstanden "Et liv uten narkotika er kjedelig" (1) hadde ingen signifikant forbedring, og i forhold til de andre påstandene så fikk den et av de dårligste resultatene på ettertesten (3,20). Flere av de andre ikke-signifikante resultatene, mht. forbedring, hadde gode skårer på førtesten og derfor lite forbedringspotensial. 6 av disse påstandene hadde en ettertest-skåre på ett-tallet.

Figur 5: BASA – resultat fra samtlige enheter slått sammen



Tabell 4: BASA resultater inndelt i fengsler med rusmestringsenhet (BBS), fengsel med egen programavdeling (IR) og friomsorg (ØF)

Påstand	Før			Etter			Differanse F-E		
	BBS-f	IR-f	ØF-f	BBS-e	IR-e	ØF-e	BBS	IR	ØF
1	3,52	3,94	3,50	3,12	3,28	3,25	0,40	0,67	0,25
2	2,60	3,06	2,38	1,88	2,06	1,88	0,72	1,00	0,50
3	2,36	3,00	2,00	1,76	1,83	1,25	0,60	1,17	0,75
4	2,84	3,39	2,50	2,12	2,11	2,17	0,72	1,28	0,33
5	2,13	2,67	2,00	2,00	1,78	2,13	0,13	0,89	-0,13
6	4,40	3,72	3,75	3,36	3,33	3,63	1,04	0,39	0,13
7	1,96	2,00	2,38	1,80	1,83	2,25	0,16	0,17	0,13
8	1,92	2,83	2,63	2,04	1,61	2,38	-0,12	1,22	0,25
9	2,75	2,78	3,00	2,21	2,28	2,50	0,54	0,50	0,50
10	1,56	1,94	1,13	1,64	1,53	1,13	-0,08	0,41	0,00
11	2,00	2,67	1,50	1,92	1,78	1,75	0,08	0,89	-0,25
12	2,56	2,56	3,00	2,24	2,11	2,13	0,32	0,44	0,88
13	1,80	2,17	2,71	1,88	3,06	2,71	-0,08	-0,89	0,00
14	3,61	3,56	3,50	2,57	2,17	3,63	1,04	1,39	-0,13
15	1,80	2,44	1,25	1,64	1,44	1,38	0,16	1,00	-0,13
16	2,21	2,67	1,88	2,04	2,17	1,63	0,17	0,50	0,25
17	3,08	2,67	3,00	2,20	2,06	3,00	0,88	0,61	0,00
18	1,88	2,17	1,50	2,12	1,44	1,25	-0,24	0,72	0,25
19	3,04	3,78	3,75	2,64	2,39	2,50	0,40	1,39	1,25
20	2,44	3,00	2,75	2,24	2,11	2,13	0,20	0,89	0,63
Total sum	50,45	57,00	50,09	43,42	42,36	44,64	7,04	14,63	5,46
Prosentvis forbedring							14,0	25,7	10,9

Resultatene over viser i likhet med resultatene for CBQ, at enhetene med egen programavdeling (IR) har generelt sett mest positiv forbedring, med 25,7 % (differanse F-E= 14,63). Disse enhetene hadde også det dårligste utgangspunktet ut fra førtesten (IR-f= 57,00), men endte med et noe bedre generelt resultat på ettertesten (IR-e= 42,36) sammenlignet med de andre enhetstypene.

3.4 Drinking (and Drugs) Related Locus of Control (DRIE)

DRIE-testen består av 25 sett à 2 påstander, hvor den ene av de to blir ansett som et "riktig" svar og gir da 1 poeng, mens "galt" svar gir 0 poeng. "Riktig" svar innebærer at deltakeren velger den påstanden som indikerer at man selv er i stand til å kontrollere egen atferd i forhold til rus. Ut fra programmets målsetting burde ettertestens skåre være høyere enn førtesten, hvilket ville indikere at deltakeren opplever en større tro på egen kontroll over situasjoner relatert til rus etter programgjennomføring.

DRIE kan videre deles inn i én interpersonlig faktor, én intrapersonlig faktor og en kontrollfaktor. Den interpersonlige faktoren (indeks av 7 påstander) kan beskrives som å legge vekt på situasjonsbetingede forhold hvor man er sammen med andre. Den intrapersonlige faktoren (indeks av 7 påstander) innebærer påstander som er knyttet til i hvilken grad man opplever å styre egen atferd og tro på egen dømmekraft. Kontrollfaktoren innebærer påstander (indeks av 3 påstander) som uttrykker generelle holdninger til personens opplevde evne til å kontrollere egen rusavhengighet.

I tabell 5 er også resultater fra førtester i Oslo fengsel tatt inn. Oslo fengsel avsluttet sitt ene program midt i programperioden og har derfor ikke ettertester for sammenligning i denne testen.

Tabell 5: DRIE – Resultat for hver deltaker (enhet spesifisert)

Sted	Førtest				Ettertest				Resultatendring			
	SR	If-1	If-2	GKF	SR	If-1	If-2	GKF	SR	If-1	If-2	GKF
Bergen fengsel	12	2	3	2	12	4	2	2	0	2	-1	0
Bergen fengsel	13	3	3	2	0	0	0	0	*			
Bergen fengsel	10	2	3	1	15	6	2	1	5	4	-1	0
Bergen fengsel	13	5	2	2	12	3	1	2	-1	-2	-1	0
Bergen fengsel	14	3	4	2	0	0	0	0	*			
Bergen fengsel	13	3	4	2	11	1	3	3	-2	-2	-1	1
Bergen fengsel	15	5	3	1	20	7	3	3	5	2	0	2
Bergen fengsel	16	5	4	2	13	4	3	2	-3	-1	-1	0
Bergen fengsel	15	4	4	2	17	4	4	2	2	0	0	0
Bergen fengsel	7	1	3	0	0	0	0	0	*			
Bergen fengsel	12	3	3	2	0	0	0	0	*			
Bergen fengsel	15	2	4	2	0	0	0	0	*			
Bergen fengsel	14	3	3	2	0	0	0	0	*			
Bergen fengsel	15	4	4	2	16	4	4	2	1	0	0	0
Bergen fengsel	14	2	3	1	0	0	0	0	*			
Bergen fengsel	16	5	5	0	19	5	5	1	3	0	0	1
Bergen fengsel	16	5	3	2	18	6	3	2	2	1	0	0
Bodø fengsel	16	6	3	1	18	6	3	1	2	0	0	0
Bodø fengsel	12	1	2	2	16	3	4	2	4	2	2	0
Bodø fengsel	17	4	5	2	19	5	4	3	2	1	-1	1
Bodø fengsel	19	4	5	3	15	4	3	1	-4	0	-2	-2
Bodø fengsel	14	3	4	2	14	4	3	2	0	1	-1	0
Bodø fengsel	14	4	4	2	17	5	4	1	3	1	0	-1
Bodø fengsel	16	4	4	2	18	4	5	3	2	0	1	1
Bodø fengsel	15	4	4	2	15	4	3	2	0	0	-1	0
Bodø fengsel	16	3	6	1	19	5	4	2	3	2	-2	1
Bodø fengsel	14	3	5	2	0	0	0	0	*			
Bodø fengsel	12	3	3	1	16	5	3	1	4	2	0	0
Bodø fengsel	12	1	4	1	14	3	4	2	2	2	0	1
Ila fengsel	15	3	4	2	16	3	4	2	1	0	0	0
Ila fengsel	14	3	3	2	18	2	6	2	4	-1	3	0
Ila fengsel	12	2	5	2	14	4	4	2	2	2	-1	0
Oslo fengsel	15	4	3	3	0	0	0	0	*			
Oslo fengsel	11	2	2	1	0	0	0	0	*			
Oslo fengsel	15	6	2	2	0	0	0	0	*			
Oslo fengsel	15	4	3	2	0	0	0	0	*			
Oslo fengsel	12	3	3	2	0	0	0	0	*			

Videre tabell 5. DRIE – Resultat for hver deltaker (enhet spesifisert)

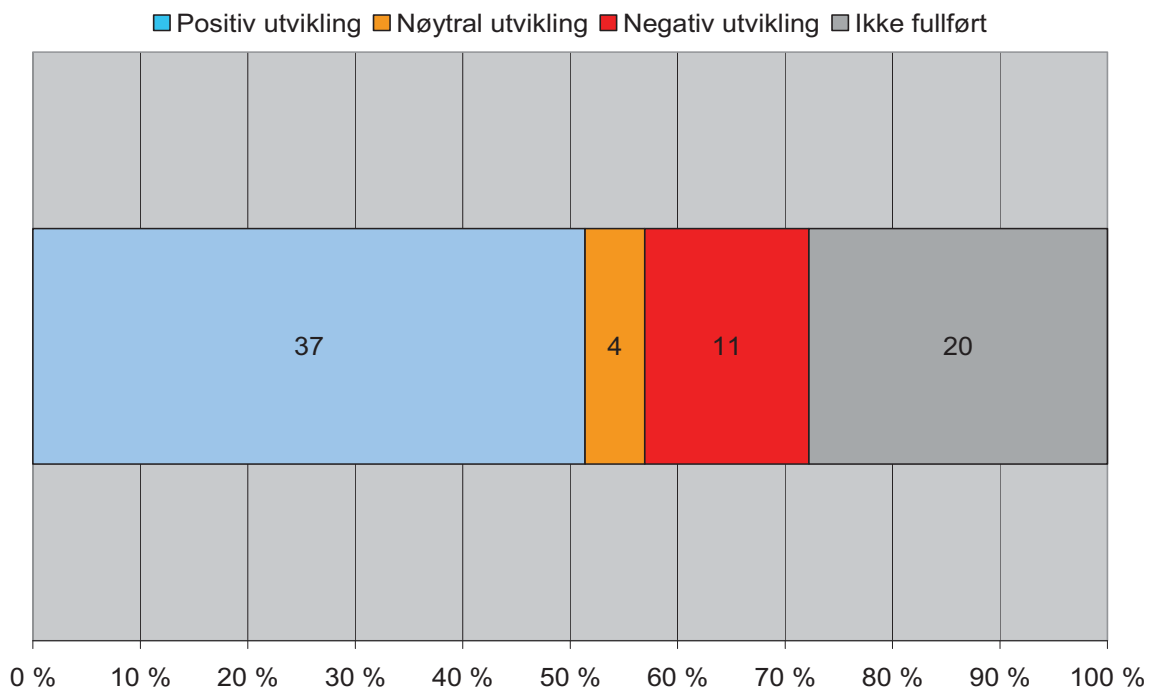
Sted	Førtest				Eftertest				Resultatendring			
	SR	If-1	If-2	GKF	SR	If-1	If-2	GKF	SR	If-1	If-2	GKF
Ringerike f.	16	7	3	1	14	4	2	1	-2	-3	-1	0
Ringerike f.	14	4	3	1	14	6	0	1	0	2	-3	0
Ringerike f.	16	4	4	1	0	0	0	0	*			
Ringerike f.	11	3	2	1	17	4	4	2	6	1	2	1
Ringerike f.	7	1	3	1	12	3	2	0	5	2	-1	-1
Ringerike f.	15	5	3	2	16	6	3	2	1	1	0	0
Ringerike f.	13	3	3	2	14	2	4	2	1	-1	1	0
Ringerike f.	14	5	4	1	18	6	3	2	4	1	-1	1
Ringerike f.	11	3	3	2	17	6	4	2	6	3	1	0
Ringerike f.	13	4	4	1	16	4	5	1	3	0	1	0
Ringerike f.	12	5	3	1	8	2	1	1	-4	-3	-2	0
Ringerike f.	15	5	4	1	19	5	5	1	4	0	1	0
Ringerike f.	15	3	4	2	0	0	0	0	*			
Ringerike f.	14	4	3	2	0	0	0	0	*			
Ringerike f.	16	4	4	2	17	5	4	2	1	1	0	0
Ringerike f.	12	2	4	1	13	5	3	0	1	3	-1	-1
Ringerike f.	16	4	5	1	19	5	6	2	3	1	1	1
Ringerike f.	11	2	2	2	19	6	4	2	8	4	2	0
Ringerike f.	13	2	3	2	0	0	0	0	*			
Ringerike f.	10	3	2	1	0	0	0	0	*			
Stavanger f.	11	3	5	1	14	3	4	1	3	0	-1	0
Stavanger f.	13	3	2	1	16	5	3	2	3	2	1	1
Stavanger f.	14	3	4	0	12	4	3	0	-2	1	-1	0
Stavanger f.	10	2	1	2	14	4	3	1	4	2	2	-1
Stavanger f.	17	5	4	2	18	5	4	2	1	0	0	0
Østfold frioms.	17	5	4	2	15	3	4	1	-2	-2	0	-1
Østfold frioms.	12	4	3	2	18	7	3	2	6	3	0	0
Østfold frioms.	13	4	5	0	11	4	2	2	-2	0	-3	2
Østfold frioms.	13	2	4	3	15	4	3	2	2	2	-1	-1
Østfold frioms.	17	4	6	1	15	4	3	1	-2	0	-3	0
Østfold frioms.	16	6	4	1	13	4	2	1	-3	-2	-2	0
Østfold frioms.	15	5	4	1	17	5	4	1	2	0	0	0
Østfold frioms.	10	6	2	0	12	6	2	0	2	0	0	0
Østfold frioms.	17	5	4	2	0	0	0	0	*			
Østfold frioms.	14	4	3	2	0	0	0	0	*			

Note 1: N = 72

Note 2: SR – samlet resultat; If-1 – situasjonsbetinget interpersonlig faktor; If-2 – generell intrapersonlig faktor; GKF – generell kontrollfaktor; * – ikke fullført

Note 3: Blå – positiv skåre; oransje – nøytral skåre; rødt – negativ skåre.

Figur 6: Utvikling og deltakelse for samtlige deltakere, DRIE. N=72.



Tabell 5 viser resultatet for hver deltaker i forhold til før- og ettertesten DRIE, fordelt på hver av enhetene, mens figur 6 fremstiller det totale resultatet for deltakere fra samtlige enheter i forhold til utvikling. Av de totalt 72 registrerte deltakerne, så var det 20 (27,8 %) som ikke fullførte, 37 (51,4 %) forbedret skåren, mens 4 (5,6 %) fikk samme skåre og 11 (15,3 %) fikk en lavere skåre fra før- til ettertesten. Dette betyr også at 37 deltakere (71,2 %) av de 52 som fullførte forbedret skåren, mens 4 (7,6 %) fikk samme skåre og 11 (21,2 %) fikk en lavere skåre fra før- til ettertesten.

3.5 Participant Feedback Scale (PFS)

Tabell 6 nedenfor viser fordelingen av hvordan deltakerne svarte på tilfredshetsmålet PFS. I denne oversikten vises også prosentandelen deltakere som har svart hvilket alternativ på den fempunkts Likert-skalaen. Svaralternativene går fra 1 til 5, som representerer en relativ grad av enighet eller uenighet til påstanden. Gjennomsnittresultatene for de ulike påstandene er fremstilt i figur 7.

Tabell 6: PFS – Resultat fra samtlige enheter

	Påstand	n	Svært enig		Ja, enig		Vet ikke, er usikker		Nei, uenig		Svært uenig	
			1	2	3	4	5					
			Antall	%	Antall	%	Antall	%	Antall	%	Antall	%
1	Totalt sett er jeg fornøyd med programmets innhold.	52	19	36	26	50	4	8	3	6	0	0
2	Totalt sett imøtekom programmet mine behov.	52	12	23	27	52	9	17	4	8	0	0
3	Programmet hjalp meg å forstå rusproblemene mine.	52	14	27	28	54	6	12	3	6	1	2
4	Programinformasjonen ble presentert slik at jeg enkelt forsto.	52	15	21	29	40	5	7	2	3	1	2
5	Jeg ville anbefalt programmet for venner, hvis de hadde lignende problemer.	52	22	42	19	37	9	17	0	0	2	4
6	Informasjonen som ble formidlet, var forståelig og logisk.	52	17	33	27	52	4	8	3	6	1	2
7	Informasjonen programmet ga, hjalp meg å takle rusproblemene mine.	51	11	22	22	43	16	31	1	2	1	2
8	Deltakelse i rollespill hjalp meg å forstå programmateriale.	52	6	12	20	39	16	31	9	17	1	2
9	Deltakelse i gruppediskusjoner hjalp meg å forstå programmateriale.	52	13	25	32	62	4	8	2	4	1	2
10	Jeg er bedre rustet til å mestre rusproblemene mine nå, enn før jeg begynte i programmet.	52	20	39	22	42	8	15	2	4	0	0
11	Øvelsene og oppgavene i programmet hjalp meg å forstå materialet.	52	12	23	30	58	7	14	3	6	0	0
12	Det følte greit å prate om personlige erfaringer i gruppen i løpet av programmet.	52	18	35	28	54	4	8	2	4	0	0
13	Programinstruktøren imøtekom mine individuelle behov i løpet av programmet.	52	18	35	25	48	6	4	3	6	0	0
14	Jeg fikk konstruktiv tilbakemelding fra programinstruktøren i løpet av programmet.	52	21	40	29	56	1	2	1	2	0	0
15	Jeg fikk konstruktiv tilbakemelding fra andre gruppedeltakere i løpet av programmet.	50	11	22	32	64	5	10	2	4	0	0
16	Jeg følte at programinstruktøren støttet meg gjennom hele programmet.	50	17	34	30	60	2	4	0	0	1	2
17	Jeg følte at de andre gruppedeltakerne støttet meg gjennom hele programmet.	50	14	28	28	56	7	14	1	2	0	0
18	Gruppen arbeidet godt sammen for å oppnå programmets mål.	50	16	32	26	52	8	16	0	0	0	0

Note: n = antall deltakere som har svart på påstanden

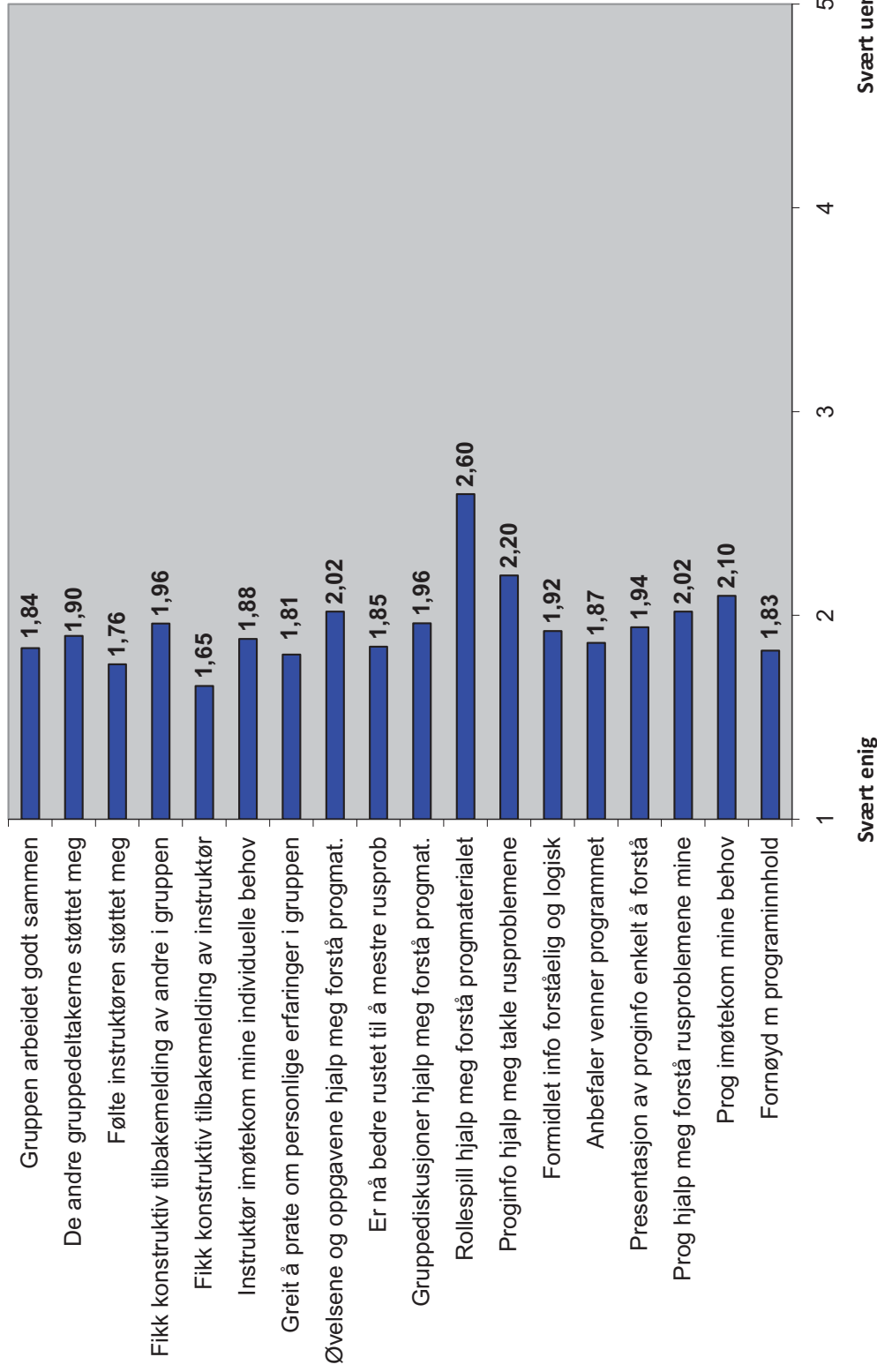
Målet burde være at deltakeren svarte i den positive enden av skalaen for påstandene i tabell 6, altså enten "svært enig" eller "enig". Generelt viser resultatene at deltakerne i det hele er fornøyd eller godt fornøyd med programmet. Gjennomsnittresultatene viser at deltakerne er enig i påstandene som uttrykker positive utsagn om ulike elementer i programmet.

Et element skiller seg noe ut: Påstanden "Deltakelse i rollespill hjalp meg å forstå programmateriale" (M=2,60) har den dårligste skåren sammenlignet med samtlige påstander. Tatt i betraktning argumentasjonen om at deltakerne ofte svarer ut fra et helhetsinntrykk, og at de andre skårene er veldig positive, så er dette en svak skåre.

Tilbakemeldingene i forhold til programlederne er særdeles positive. De to påstandene som har den beste skåren går på programledernes rolle, henholdsvis at deltakerne opplevde de som støttende og at deltakerne opplevde at de ga konstruktiv tilbakemelding.

Ser man på tabell 6, så ser man mer i detalj hvordan deltakerne har svart for hver av påstandene. På enkelte påstander er det relativt mange som svarer "vet ikke", er "usikker" eller de er "uenig" eller "svært uenig". Dette gjelder spesielt påstanden "*Deltakelse i rollespill hjalp meg å forstå programmateriale*", som nesten halvparten av deltakerne (49 %) ikke er enig i. For påstanden "*Informasjonen programmet ga, hjalp meg å takle rusproblemene mine*" svarte 35 % av deltakerne enten at de "vet ikke, er usikker" eller uenige. 86 % av deltakerne svarer at de totalt sett er fornøyd med programmet. 3 av 4 deltakere (75 %) mener at programmet totalt sett imøtekom deres behov. I forhold til programlederne var det 96 % av deltakerne som mente de ga konstruktive tilbakemeldinger, 94 % mener programlederne støttet dem gjennom hele programmet og 83 % mente programlederne imøtekom deres individuelle behov gjennom programmet. Det var gjennomgående én eller to deltakere som var svært negative for 8 av de 18 påstandene.

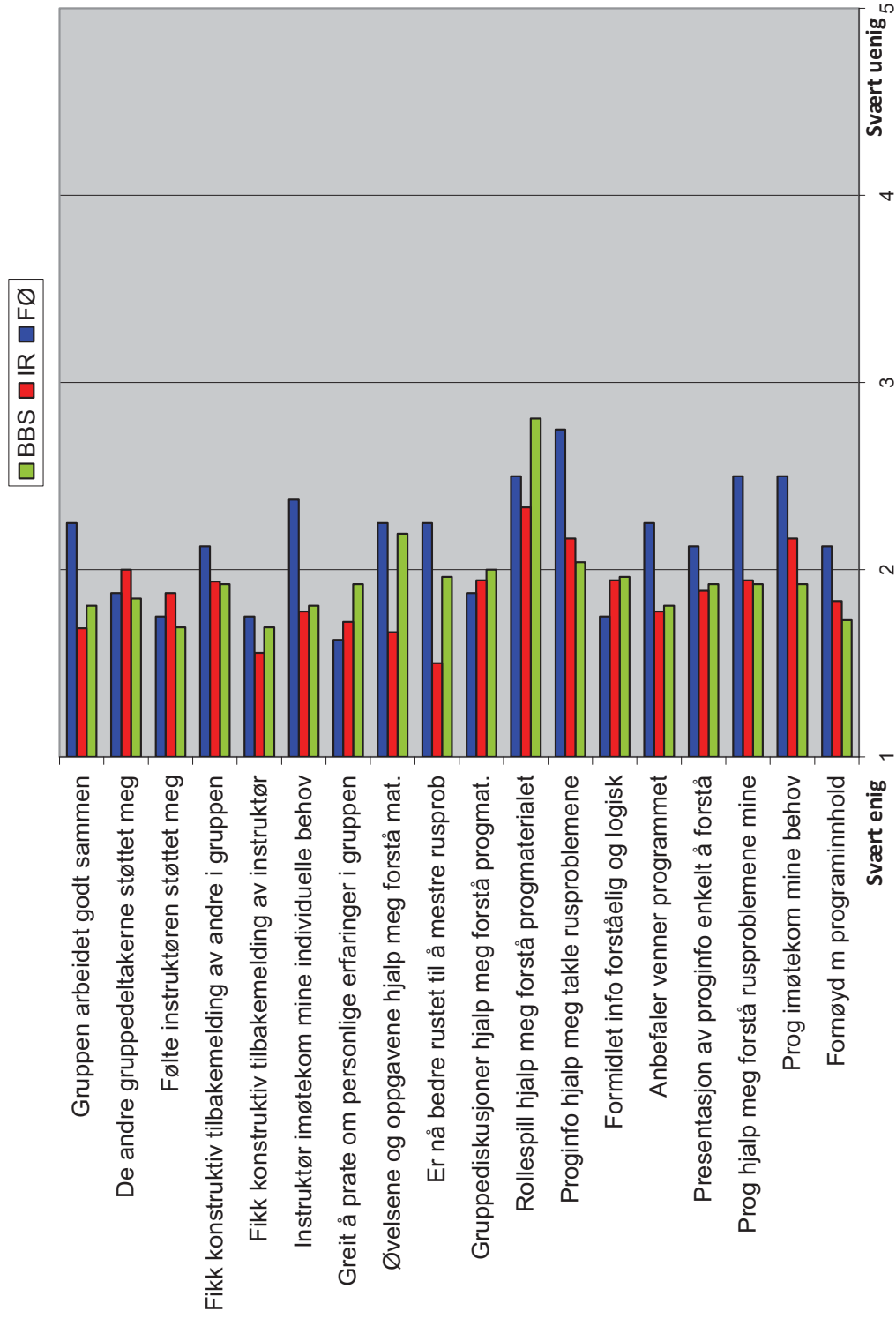
Figur 7: Gjennomsnittlig resultat på tilfredshet med programmet (PFS) for samtlige enheter



Svært enig

Svært uenig

Figur 8: Gjennomsnittlig resultat for tilfredshet (PFS) fordelt på enhetstype



Figur 8 fremstiller tilfredshetsresultatene fra hver av enhetstypene. Friomsorgen har noe dårligere resultater når det gjelder gruppesamarbeidet (M=2,25) – om programgruppen jobbet godt sammen. Videre har friomsorgen et dårligere resultat, sammenlignet med de andre, for 11 av de 18 påstandene. Det er relativt gjennomgående hos de ulike enhetstypene at deltakerne skårer noe dårligere for påstanden om rollespill enn de andre påstandene, spesielt gjelder dette rusmestringsenhetene (M=2,81). Samtlige av enhetene har fått svært gode resultat for påstanden om at programlederne ga konstruktive tilbakemeldinger, og at deltakerne opplevde dem som støttende.

Som figur 8 viser så var det ingen av enhetstypene som hadde negative resultater for noen av påstandene, hvilket vil si at skårene var mindre enn 3.

3.6 Kommentarer – før- og ettertestene og tilfredshetsmålingene

Det generelle bildet som tegner seg av deltakernes tilfredshet med programmet er svært positivt. Dette indikerer at de synes programmet har gitt dem en positiv og konstruktiv erfaring i forhold til bedre forståelse av bl.a. sine rusproblemer og sammenhengen mellom rus og kriminalitet, og det har gjort dem bedre i stand til å ta grep om egen livsførsel foruten rus og kriminalitet.

Flertallet av deltakerne som har fullført programmet har en signifikant positiv utvikling når det gjelder resultatene for de ulike før- og ettertestene. I tredelingen av enhetstype er det anstaltene med egen programavdeling som har størst fremgang blant sine deltakere. Friomsorgen har de minst positive resultatene i dette utvalget.

I evalueringen av programversjonen med høy intensitet (HISAP) i Canada, så gjorde man også en sammenligning av førtestene til de som ikke gjennomførte og de som gjennomførte programmet. De fant imidlertid ingen signifikante forskjeller i resultatene for disse programgruppene.

3.7 NSAP sammenlignet med tidligere rusprogram

”RIF gikk på det tekniske, og hadde generelle løsninger. NSAP går på det indre, og har mer individuelle løsninger”.

(Tidligere deltaker i begge programmene)

NSAP er et program som på mange enheter skal erstatte rusprogrammene RIF (”Rus i fengsel”) og ”Mitt Valg” (rusprogram i frihet), sistnevnte gjennomføres av friomsorgen. Disse tidligere programmene har i likhet med NSAP opphav i Canada og har blitt gjennomført i Norge siden 1999. NSAP er basert på disse to tidligere programmene; det er videreutviklet i forhold til erfaringer og er mer nyansert og tilpasset ulike grupper rusavhengige.

Til forskjell fra de tidligere rusprogrammene er NSAP delt inn i tre ulike intensitetsnivåer tilpasset ulike alvorlighetsgrader mht. deltakernes rusproblematikk og risiko for tilbakefall. For de med mindre rusproblemer er det en mindre omfattende versjon av programmet, NSAP med lav intensitet, som utgjør 10 samlinger – men den har ennå ikke blitt forsøkt i Norge. For de med et middels alvorlig rusproblem er det en versjon med moderat intensitet (26 samlinger). Det er også en lang og grundig versjon (89 samlinger) for de med et alvorlig rusproblem; det er som nevnt gjort ett forsøk på å gjennomføre denne programversjonen med høy intensitet ved Ila fengsel. Enhetene i Norge har stort sett gjennomført NSAP med moderat intensitet, hvilket har en varighet relativt lik RIF som også består av 26 samlinger.

Fordelen med en slik inndeling er at programmet i større grad kan tilpasses målgruppens behov, og det gjør det mer fleksibelt enn de tidligere programmene. Tidligere studier har også vist til at det å tilpasse programmet ut fra en risikovurdering av deltakerne har gitt bedre effekt (se f.eks. Andrews, Zinger, Hoge, Bonta, Gendreau & Cullen, 1990). I forhold til innsatte med rusproblemer har det blitt gjort funn som viser at programintensiteten må tilpasses omfanget av rusproblemet for at deltakeren skal få en positiv virkning av programmet. De tre versjonene av NSAP-programmet og de implikasjoner som følger av disse vil bli diskutert senere.

NSAP har også, som vist innledningsvis, et opplegg for vedlikehold og oppfølging av programmet. Det hadde ikke de tidligere programmene. Dette har for øvrig som nevnt ikke vært en del av pilotprosjektet. Oppfølgingsdelen innebærer samlinger hvor man holder ved like de ferdigheter og strategier man har gjennomgått og lært i programmet. Det er også en såkalt "booster" eller oppfriskingsdel, hvor man har noen samlinger kort tid før løslatelse for å styrke bevisstheten rundt det deltakeren har lært og øvd på i programmet. I tillegg er det en oppfølgingsmodul etter endt straffegjennomføring.

En annen forskjell fra RIF og "Mitt valg" er at NSAP i større grad fokuserer på deltakernes egen situasjon og historie, hvilket styrker relevansen av innholdet i programmet for den enkelte deltaker. I tillegg har endringshjulet – en modell som ligger som en del av kjernefilosofien for kognitivt endringsarbeid – fått en langt mer tydelig posisjon i NSAP. Det jobbes mer med direkte fokus på denne modellen overfor deltakerne.

NSAP tydeliggjør forbindelsen mellom rusmisbruk og kriminalitet i større grad enn RIF. Tydeligere er også planlegging av hvordan man skal ta grep om eget liv for å hindre tilbakefall i NSAP. Videre er det i NSAP lagt større vekt på problemløsning og sosiale ferdigheter enn i RIF og "Mitt valg", som bruker relativt mye tid på å formidle kunnskap om rusmidler (Long, 2006). Det å bruke tid på slik opplæring har vist seg i tidligere evalueringer og tilbakemeldinger å ha liten konstruktiv betydning ettersom flere av

deltakerne ofte vet mye om dette i utgangspunktet og det dels vender oppmerksomheten bort fra problemløsningsstrategiene⁷. Samlingene som tar sikte på å bedre deltakernes forståelse og kunnskap om stoff og alkohol er ikke tatt med som en del i NSAP. Tilbakemeldinger fra både programledere og deltakere viser at dette er en positiv forskjell. I tillegg mente en av programlederne at ruskunnskapsdelen i RIF – som ikke er med i NSAP – var en kilde til sug og hadde en heller negativ effekt på deltakerne.

Samtidig som at det er stor enighet om at NSAP er et bedre og mer tilpasset program, så er det også enighet om at det er mer krevende i forhold til kognisjon og abstraksjon, hvilket også nevnes i erfaringsrapportene. Det innebærer bl.a. at deltakerne i større grad må forberede seg til samlingene ved å gjøre oppgaver mellom dem. Utfordringene rundt dette har vi vært inne på, og vi skal også diskutere dette mer utførlig senere i evalueringsrapporten.

Gjennom intervjuene i kap. 2 kommer det frem at en av programlederne i friomsorgen opplever programmet som vanskeligere å formidle og at det er dårlig tilrettelagt for klienter i friomsorgen.

En relativt gjennomgående tilbakemelding fra programlederne er at de opplever NSAP som et svært godt strukturert program, med en god og hensiktsmessig oppbygning. De programlederne som også har erfaring med andre endringsprogram, mener at NSAP sammenlignet med disse er spesielt godt strukturert.

I en av erfaringsrapportene trekkes det også frem at til forskjell fra RIF, som i større grad er et løslatelsesprogram, så gir NSAP ferdigheter og tar opp tema som man kan begynne å jobbe med og få nytte av allerede i fengselet.

Oppsummert er det så godt som utelukkende positive tilbakemeldinger på innføringen av NSAP – til forskjell fra de tidligere programmene.

⁷ Jf. f.eks. Nesvik (2004) og tidligere tilbakemeldingsrapporter fra gjennomføring av RIF.

Kapittel 4: Oppsummeringer av evalueringsfunnene

4.1 Programimplementering

Det er forskjeller mellom enhetene bl.a. når det gjelder implementering. Fengslene som har rusmestringsenhet har en mer integrert implementering opp imot avdelingene enn enhetene med egne programavdelinger. Bergen, som for øvrig nå har startet opp en rusmestringsenhet, har drevet programmet med en betjent og en psykolog. Friomsorgskontoret i Østfold har tilpasset programmet etter de vilkårene og rammene som de jobber etter. Friomsorgskontoret i Oslo har hatt problemer med rekrutteringen og kun gjennomført med én person. Oslo fengsel var både pilotenhet i første og andre opptaksrunde. Det ble forsøkt igangsatt et program i andre runde, men dette ble avsluttet grunnet interne problemer. Ved Ravneberget fengsel har det ikke blitt satt i gang noe program.

Rusmestringsenhetene har kanskje den mest integrerte modellen, hvor programmet inngår som en større del av enheten som sådan. Betjentene jobber både på avdelingen og som programledere, og møter følgelig deltakerne både i samlingene og utenfor samlingene, da de i hovedsak rekrutterer fra rusmestringsenhetene. I disse enhetene har man dessuten blitt gitt muligheter for fleksibilitet mht. gjennomføringstiden når det har vært behov for å utvide denne.

Friomsorgen i Østfold har gjennomført flere program, men som vi har vært inne på tidligere i evalueringsrapporten, så er gjennomføringen mer problematisk i friomsorgen enn i kontrollerte fengselsrammer. Deltakerne følger i mindre grad opp i friomsorgen – det er stadige grunner til at de ikke kan stille på samlingene. Med lavt oppmøte blir gjennomføringen vanskelig fordi kompleksiteten i programmet er relativt høy og krever kontinuitet, tilstedeværelse og konsentrasjon. Deltakerne i friomsorgens gjennomføringer dropper ut i større grad.

Det at programmet er godt integrert som en del av den helhetlige straffegjennomføringen, er viktig. I en av erfaringsrapportene fra Stavanger vises det til at man ønsker å spre tankegangen i programmet blant andre tilsatte i avdelingen for i større grad å få en mer helhetlig jobbing mot de målene man har med programmet. Det legges også vekt på koordinering med annen aktivitet som arbeidsdrift og skole, med mål om å få tilpasset programmet som en naturlig del av straffegjennomføringen. Dette er også noe man legger særlig vekt på i Bodø, den andre rusmestringsenheten. I erfaringsrapporten viser de til å ha god kontakt og et godt samarbeid med skoleavdelingen og arbeidsdriften. I tillegg har de hatt møter med ruskonsulenter, inspektører, betjenter, førstebetjenter og sosialkonsulenten. Programplan og hvem som deltar i programmet har også blitt meddelt andre tilsatte ved enheten. En slik involvering og samarbeid med andre styrker intensjonen som ligger i programmet om at deltakerne skal oppleve en mer helhetlig forståelse av programmet. Flere av deltakerne i rusmestringsenhetene mener også at det har vært en fordel at programlederne også jobber på avdelingen, da deltakerne opplever forståelse for sine utfordringer og hvordan de jobber med dem også på avdelingen. Kombinasjonen av program og andre endringstiltak sikrer både en helhet i avdelingen og for den enkelte deltaker i programmet, og den åpner flere arenaer for utprøving og erfaring.

I enhetene med egen programavdeling har man bl.a. vurdert å involvere eller ha mer kontakt med deltakernes kontaktbetjenter slik at de blir informert om programmet og fremdriften. I én av disse enhetene er det tilsynelatende lite kontakt mellom avdelingene, programavdelingen og andre aktiviteter i fengselet. Her vil ulike positive tiltak lett kunne konkurrere om tid og oppmerksomhet hos den innsatte, hvilket kan virke negativt på den innsattes endringsprosess.

Om man ser på før- og ettertestene CBQ og BASA, så er det enhetene med egne programavdelinger som har de beste resultatene og de skårer også godt på programgjennomføringens indre mål.

Den enkelte deltaker må kanskje gå gjennom de ulike fasene i endringshjulet flere ganger i løpet av en endringsprosess ettersom han/hun sprekker, eller får erkjennelser underveis som setter han/henne noe tilbake i prosessen. Det er derfor viktig å benytte seg av andre former for tilbakemeldinger fra deltakere og programledere for å få et bedre bilde av virkningen av programmet. Dette peker på behovet for å evaluere programmene i forhold til andre programmer og tiltak i anstalten og rekruttere deltakere i forhold til deres sammensatte ønsker og behov. En naturlig måte å evaluere dette på er gjennom brukerundersøkelser som måler tilfredshet i forhold til programmet og programmets del av et helhetlig tilbud i anstalten. Fremtidsplan og annet planarbeid i anstalten må ses i en sammenheng med programdeltakelse.

4.2 Rekruttering, motivasjon og programkompleksitet

Rekrutteringen er avgjørende for gjennomføringen av programmet, både med tanke på målgruppe, risikofaktorer, motivasjon og kognitive ferdigheter. Sammensetning av en programgruppe og deltakernes motivasjon er åpenbart forhold som har betydning. Blant de deltakerne som ble intervjuet kommer det frem at majoriteten hovedsakelig har et ønske om å bli rusfrie. Enkelte har også vikarierende motivasjon som å få flere permisjoner, flere besøk av familie etc. For ca. halvparten av disse ble motivasjonen for å bli rusfri sterkere underveis i programgjennomføringen.

I tillegg er NSAP et relativt komplekst program som setter krav til deltakernes kognitive ferdigheter og evne til abstraksjon. Deltakerne må ha en tilstrekkelig evne til å lese, skrive og reflektere rundt sin egen situasjon. Som det nevnes i flere av erfaringsrapportene, så krever samlingene også høy grad av konsentrasjon da det til tider er mye programmateriale man skal igjennom. Det har vist seg at tempoet i programversjonen med moderat intensitet kan være krevende; man går til tider kanskje for raskt frem i enkelte deler, noe som kommer frem både i erfaringsrapportene og

intervjuene. Siden progresjonen i programmet bygger på det man har lært tidligere, så er det avgjørende å få med seg deltakerne på en tilfredsstillende måte.

Et alternativ kan da være å ha noe fleksibilitet i forhold til gjennomføringstiden, at man kan ta noen ekstra samlinger slik at man får med seg alle deltakerne ved behov. Det er imidlertid flere forhold som gjør det problematisk å få til fleksibilitet. Logistikken i fengselet er ett av dem, og innebærer at det må være rom for relativitet i programgjennomføringstiden. Det kan være vanskelig å få til med mindre man samarbeider godt med andre aktiviteter (skole og arbeidsdrift) og det harmonerer med den generelle fengselsdriften. Uten nødvendig støtte og forståelse fra en løsningsorientert ledelse, vil dette være vanskelig.

Et annet anliggende, som enkelte vil hevde kan være problematisk, er programintegriteten om man tøyer de fastsatte rammer for gjennomføring for langt. I tillegg kan man stille spørsmål ved rekrutteringen opp i mot valg av intensitetsnivå for deltakerne. Det vil alltid være ulikheter mellom programgruppene, og følgelig vil det være nødvendig å ha fleksible rammer for gjennomføringene; både når det gjelder tilnærmingen til innhold, tilpasning av tid og hensyn til eventuelle hendelser som kan komme opp i en gitt gjennomføring. Det kan også nevnes i denne forbindelse at evalueringen av NSAP i Canada viser at anstaltene som gjennomførte pilotprogrammer hadde en relativ gjennomføringstid av programversjonen med høy intensitet (HISAP); fra i overkant av 3 måneder til 5 måneders gjennomføringstid (Grant m.fl., 2003).

En gjennomgående stor utfordring har vært å få deltakerne til å gjøre de oppgavene de skal mellom samlingene. I flere av programgjennomføringene har man måtte gjøre disse i fellesskap under samlingene istedenfor. Som det kommer frem av deltakerintervjuene, så var oppgavene noe flere opplevde som vanskelig pga. lese- og skrivevansker. Det var også motstand blant flere av deltakerne når det gjaldt å oppbevare det skriftlige materiale på cella. Begrunnelsen var at avdelingsbetjentene kunne få innsikt i det de hadde skrevet og på en eller annen måte bruke det mot dem (deltakerne).

4.3 Programnivå tilpasset deltakerne

Som det kommer frem i intervjuene, så ønsker enkelte programledere å gjennomføre NSAP versjonen med høy intensitet. Denne versjonen har deltakere med høy risiko som målgruppe. Det kan være at enkelte av deltakerne som sliter med tempoet og forståelsen i versjonen med moderat intensitet, trolig burde hatt et opplegg mer likt versjonen med høy intensitet. I tillegg vises det til i programlederintervjuene at resultatene av enkelte deltakers DAST-test ligger på et nivå som tilsier at de skal vurderes for programversjonen med høy intensitet. Denne testen er imidlertid bare én av flere indikatorer for vurdering av deltakernes behov, og kan ikke alene determinere behovet for type intervensjon. Men det er flere forhold som tilsier at antakelig flere deltakere kvalifiserer til NSAP-program med høy intensitet enn de som har fått tilbud om det. Det er kun Ila som har gjennomført denne varianten av NSAP, og i erfaringsrapporten har programlederne satt opp fordeler og ulemper med denne omfattende programgjennomføring slik de opplevde det:

Tabell 7: Fordeler og ulemper ved gjennomføring av NSAP med høy intensitet

Fordeler	Ulemper
<ul style="list-style-type: none">- God tid til å gå gjennom og utdype temaene som gjør at man får med seg deltakerne på en bedre måte.- Mer trening på ferdigheter. - Deltakerne blir tryggere på hverandre og deler muligens mer.	<ul style="list-style-type: none">- At det tar lang tid og det er en utfordring i forhold til straffegjennomføring, f.eks. mht. overflytting til andre fengsel.- Kan være en utfordring å opprettholde motivasjonen da det er en del oppgaver.- Programmet hindrer oppstart av nye program og kan ikke ta inn "ferske" deltakere under gjennomføringen.

Programversjonen med høy intensitet består av hele 89 samlinger, og ved det ene forsøket ble gjennomføringstiden på over 9 måneder. Det er 4-5 måneder lenger enn det som manualen og strukturen for NSAP-versjonen med høy intensitet estimerer; ulike hendelser gjorde at programmet ble trukket ut i tid. I løpet av denne tiden sluttet det deltakere og kom til nye deltakere. I korte trekk kan denne deltakervandringen oppsummeres slik:

- Startet opp med 4 deltakere.
- 1 trakk seg første dag, fordi man skulle gjøre videoopptak.
- 2 nye ble rekruttert, og programmet ble startet på nytt. Programgruppen teller nå 5 deltakere, hvor av 2 av deltakerne da allerede hadde vært gjennom NSAP med moderat intensitet.
- 2 deltakere sluttet etter man hadde kommet nokså langt ut i programmet.
- 1 "ny" deltaker som nesten hadde gjennomført NSAP med moderat intensitet kom til, slik at de ble 4 igjen.
- 1 ble overført til et annet fengsel mot slutten av programmet, men fikk kursbevis da programlederne mente han hadde gjennomført så mye av programmet at det var rimelig å gi han bestått.
- Gjennomføringen av programmet ble da i praksis fullført med kun 3 gjenværende deltakere.

Noe av grunnen til denne deltakervandringen var at deltakere ble overført til andre anstalter, episoder i fengselet påvirket oppmøtefrekvensen og at motivasjonen svingte underveis. I tillegg gjør det brede tilbudet av aktiviteter på Ila at man er nødt til å samarbeide for å finne tid til programmet, og det kan være vanskelig å koordinere ifølge programledernes erfaringsrapport. Det at en gjennomføring av versjonen med høy intensitet går over så lang tid, gjør at det blokkerer for oppstart av nye program fordi det legger beslag på ressursene til annen programvirksomhet. Som nevnt viste evalueringen av programversjonen med høy intensitet i Canada at pilotenhetene der brukte mellom 4 og 5 måneder på å gjennomføre dette (Grant m.fl., 2003); der holdt de 6 til 8 samlinger i uken (som manualen anbefaler), mens man på Ila bare hadde 3 samlinger i uken, ifølge erfaringsrapporten.

Et annet problem som gjør det vanskelig å gjennomføre programversjonen med høy intensitet her til lands, er at domslengden til flere potensielle deltakere i piloten generelt er for kort. Det er m.a.o. flere forhold som tilsier at det vil være problematisk å gjennomføre programversjonen med høy intensitet. Forholdene knyttet til behov, ressursdisponering og rammevilkår burde altså være spesielt gode om man skal ta i bruk denne versjonen av NSAP.

4.4 NSAP – Vedlikeholdsmodul

En del av programstrukturen i NSAP er vedlikeholdsmodulen (se figur 2). Denne modulen innebærer oppfølging på anstalten, oppfriskning før løslatelse og oppfølging utenfor anstalten. Denne har ikke blitt implementert som en del av pilotgjennomføringene av programmet, men gir rom for muligheter til å tilrettelegge for en hensiktsmessig ivaretagelse av formålet med programmet. Gjennom en slik ordning som NSAP vedlikeholdsmodul legger opp til, vil deltakerne kunne få repetert og styrket ferdighetene de lærer i programmet, noe som vil være en fordel med tanke på å ivareta intensjonen med programmet. Repetisjon og øvelse vil bidra til en bedre forståelse og innsikt av det deltakerne har lært i programmet. Gjennom deltakerintervjuene er det flere som trekker frem behovet for en oppfølging. På Ila er det flere innsatte med lengre dommer, noe som gjør det spesielt aktuelt med vedlikeholdsprogram der; for øvrig hevder Ila å være i gang med å iverksette dette nå.

Friomsorgskontorene som har deltatt i piloten rapporterer større utfordringer med gjennomføring av programmet med moderat intensitet – både med tanke på rekruttering, deltakernes frafall og oppmøte – enn hva man gjør i fengslene, hvor man har større kontroll på deltakerne. Dette kan skyldes at deltakerne knyttet til friomsorgen har et langt friere regime og er ute i samfunnet hvor de i større grad er overlatt til seg selv når det gjelder å kontrollere egen atferd. Ser man på intervensjonsmodellen (figur

3) for implementering av NSAP, så viser den at friomsorgens tiltenkte funksjon i forhold til programmet er å jobbe med oppfølging og vedlikehold, eller eventuelt gjennomføre NSAP med lav intensitet for deltakere med mindre rusproblemer. Gjennom intervjuene kom det frem at dette også på flere måter var konklusjonen til en av programlederne i friomsorgen.

4.5 Taushetsplikt, opplysningsplikt og betjenter som programledere

I Stortingsmelding nr 37 (2007–2008, s. 120) belyses taushetsplikten knyttet til programlederne som er tilsatt i kriminalomsorgen slik:

Så lenge disse er tilsatt kriminalomsorgen, gjelder imidlertid de samme regler om taushetspliktens begrensning som for fengselsbetjentene. Disse begrensningene har ikke helsepersonellet eller presten. En programinstruktør vil ha den samme plikten som betjentene til å melde fra til sin overordnede i fengselet om begåtte eller planlagte lovbrudd han måtte få kjennskap til i samtaler med de innsatte. Selv om det styrker grunnlaget for tillit om koblingen mellom kontroll og programledelse brytes, vil ikke dette alternativet imøtekomme de innsattes behov for full konfidensialitet ved deltakelse i program. En forutsetning uansett løsning er at det er åpenhet om hvilke regler den tilsatte er bundet av.

NSAP er et endrings- og motivasjonsprogram og ikke et behandlingsprogram hvor behandler er underlagt taushetsplikten. Reglene for programledere som er tilsatt i kriminalomsorgen er derfor de samme som for andre tilsatte. Som det kom frem i intervjuene og i erfaringsrapportene, så har det vært enkelte utfordringer mht. dette, og praksis er noe ulik på enhetene. Det er viktig at man finner løsninger her som er gode både med tanke på å ivareta informasjonsflyten og kvaliteten i programgjennomføringen.

Utfordringen i det å ha betjenter som programledere er relativt kjent. De innsattes skepsis til at de fleste programledere har denne ”dobbeltrollen” har også kommet til

uttrykk under NSAP-piloten. Dette er særlig knyttet til det å kunne snakke åpent om rusmiddelbruk under samlingene; det kommer frem både i intervjuene og spesielt i en av erfaringsrapportene. Noen av deltakerne som ble intervjuet understreket behovet for eksterne programledere uten opplysningsplikt.

I evalueringen av det første endrings- og motivasjonsprogrammet som ble importert fra Canada, "Ny Start", ble også denne problemstillingen belyst (Danielsen & Meek Hansen, 1997). Tilbakemeldingene fra deltakerne viste at nesten halvparten var skeptiske til at programledere også var fengselsbetjenter, men at nesten alle endret synet på dette underveis i programgjennomføringen.

Dilemmaet som følger med det at programledere også er betjenter vil antakelig alltid forbli en utfordring i forhold til opplysningsplikt og taushetsplikt. Et alternativ som flere andre land praktiserer, er å la eksterne eller egne terapeuter stå for programvirksomheten; men med slike løsninger kan det oppstå dilemmaer som ulikt fokus, risikoforståelse, samhandlingsproblemer med de forskjellige tilsatte-gruppene, logistikk og systemforståelse – for å nevne noen (se f.eks. Cowles & Dorman, 2003; Parker, 2007; Austin, Robinson, Elms & Chan, 1999).

På en av anstaltene som var med i piloten har man som nevnt praktisert en hybridløsning med en programleder som også er betjent og en psykolog; her har det i følge tilbakemeldingene vært kontinuerlige interessekonflikter rundt de ovennevnte forholdene. De relative rigide strukturene i kriminalomsorgssystemet, så vel som programmets manualbaserte struktur, preger det ikke helt forenelige forholdet mellom rehabilitering og andre sider ved straffegjennomføringen. I evalueringen av "Ny Start" kom deltakere med tilbakemelding om at en av fordelene med at programlederne også var betjenter, var at de kjente fengselssystemet og hvordan det fungerer (Danielsen & Meek Hansen, 1997).

4.6 Avsluttende kommentarer

NSAP er tiltenkt å bli en erstatning for de eksisterende rusprogrammene RIF og "Mitt valg" i kriminalomsorgen. Tilbakemeldingene fra både programledere og deltakere har nesten bare vært positive om det nye programmet sammenlignet med RIF. NSAP er mer individuelt tilpasset og har tre ulike intensitetsnivå, tydeligere kobling mellom kriminalitet og rus, større vekt på problemløsningsferdigheter og fremtidsplanlegging. I tillegg har NSAP en oppfølgings- og vedlikeholdsordning – noe tilsvarende har det ikke vært i tidligere program. Samtidig er NSAP mer omfattende og krevende for de som er involvert i programmet.

Angående implementering av programmet, så er man nødt til å finne sammenfallende og konstruktive løsninger i forhold til logistikk og drift, skole og arbeidsdrift eller eventuelle andre aktiviteter som understøtter en helhetlig straffegjennomføring. Dette også for å skape et miljø med fokus på rehabilitering hvor programfilosofien blir ivaretatt også utenfor programlokalet. Rusmestringsenhetene har kanskje tatt et noe lengre steg enn de andre enhetstypene i retning av en mer helhetlige og tilpasset tilnærming i så måte. Det er imidlertid anstaltene med egne programavdelinger som har oppnådd best resultat når det gjelder endring fra førtestene til ettertestene. Det å etablere programmet i større grad som en naturlig del i planlegging av straffegjennomføringen, hvor frivillighet og egnethet er ivaretatt, burde generelt etterstrebes.

Deltakerne har gjennom programmet lært mye og fått satt i gang tankeprosesser som burde følges opp. En integrert oppfølging ut fra av programmets originale struktur (jf. figur 2 og 3) vil da være sterkt å anbefale med tanke på programmets virkning opp imot den langsiktige målsettingen om å redusere faren for at deltakerne begår ny kriminalitet og gi de ferdigheter som gjør at de bedre takler sin rusproblematikk. Strukturen i NSAP med vedlikeholdsmodulen vil følgelig være en hensiktsmessig ordning å iverksette.

Programmets to mest omfattende versjoner, moderat og høy intensitet, passer i mindre grad for friomsorgen. Det synes som om friomsorgen ikke bør ha gjennomføringer av disse versjonene tatt i betraktning de strukturelle rammene og de tilbakemeldte erfaringene. Friomsorgen bør derimot drive vedlikehold og oppfølging av domfelte som har deltatt i programmet på anstalt.

Et forhold som burde trekkes frem er deltakernes tilbakemeldinger om at programledernes innsats og oppfølging er særdeles bra; det tyder på at de har oppnådd god tillit blant programdeltakerne. Dette er svært positivt ettersom dette er et forhold som er avgjørende for de målene man ønsker å oppnå med programmet.

Residiv

Når det gjelder residiv eller tilbakefall, så har man ikke gjort målinger på dette i denne evalueringen. Det skyldes bl.a. mangel på kartleggingsverktøy og kontrollgrupper å sammenligne med ved målinger av hvordan det har gått i ettertid med de som har deltatt i programmet. Med en slik måling ville det vært mulig å se om det var noen forskjeller på tilbakefall mellom de som fullførte programmet og de som ikke gjorde det. I evalueringen av programversjonen med høy intensitet i Canada gjorde man dette, og resultatene var positive til fordel for programmet. Færre av deltakerne som hadde fullført programmet hadde tilbakefall, og for de som hadde tilbakefall var alvorlighetsgraden mindre enn kontrollgruppens (Grant m.fl., 2003).

Tilbakefallsmålinger burde også gjøres i Norge ettersom redusert residiv er et av hovedmålene med programdrift. Evalueringsrammeverket som kommer med programmanualen til NSAP viser til aktuelle problemstillinger som man ved hjelp av bl.a. kartleggingsverktøy⁸ kan belyse.

⁸ Evalueringsrammeverket (Evaluation framework, 2004) er en samling problemstillinger for mulige måter å evaluere NSAP på, hvor 3 av 11 punkter går på evaluering av residiv ved bruk av kartleggingsverktøy.

I den grad vi kan antyde noe om residiv blant deltakerne i denne evalueringsrapporten, så kom det frem i deltakerintervjuene at 32 % av de som ble intervjuet, hadde vært uten rusmidler etter programmet. Da var programavslutning for enkelte så langt tilbake som for opptil tre år siden. De resterende hadde holdt seg unna sterkere stoffer, eller kun hatt få sprekker. Dette er imidlertid i følge egenrapportering og kun et utvalg av de som hadde gjennomført programmet – men det viser en positiv tendens for programmet.

Kvalitetssikring

Som vi har diskutert i oppsummeringen av evalueringsfunnene, vil vi anbefale en større grad av integrering av programmet i anstaltens helhetlige tilbud og som et ledd i progresjonen i den enkelte deltakers planarbeid. Det vil styrke implementeringen i forhold til riktig målgruppe, på riktig tidspunkt i soningen og i en helhet som støtter opp om de sentrale komponentene i programmet. I den grad det er grunnleggende motsetninger mellom program og andre tiltak, bør enheten velge et annet program eller finne andre måter å tilrettelegge for endringsarbeid på. Man bør sikre en sammenheng mellom program og kultur i avdelingen. Disse bør gjennomgås av enhetsleder og/eller fagansvarlig for programmet.

Det er ikke bare den manualbaserte strukturen, men også tilretteleggingen av programmets komponenter i forhold til domfeltes behov som muliggjør oppnåelse av ønsket resultat for den domfelte. Dette kan undersøkes ved å spørre domfelte om deres opplevelse av sammenheng etter endt program. Det kan innføres en fast tilbakemelding fra deltager etter endt deltagelse i program som både avstemmer i forhold til forventninger til deltakelse i programmet sammenlignet med hvordan programmet blir levert i forhold til den domfeltes straffegjennomføring.

Det er selvfølgelig også viktig å se på programmets funksjon som et tiltak i enheten og hvordan programmet fungerer i forhold til målgruppe, rammebetingelser for drift, andre tilbud i enheten og i forhold til et opplevd miljø for endring. Når vi undersøkte for domfeltes progresjon etter endt program, så vi ofte at den innsatte ble løslatt fra en annen anstalt eller avdeling enn den han var i under programgjennomføringen.

Manglende informasjon om programdeltakelse og behov for oppfølging og vedlikehold av sentrale komponenter i programmet, vil kunne svekke eller forhindre en positiv endring. En felles brukerevaluering for alle domfelte i kriminalomsorgen, som også inkluderer tilfredshet med deltakelse i program og andre tiltak, vil kunne synliggjøre sammenheng mellom ulike tiltak i kriminalomsorgen. Vi vil anbefale at det arbeides videre med systemer for kvalitetssikring av programgjennomføring og programdeltakelse som en del av domfeltes straffegjennomføring. Å utforme slike systemer gjelder for programvirksomheten generelt, men aktualiseres spesielt av programmer som er så vidt omfattende for kriminalomsorgen og dekker så mange livsområder i den domfeltes liv som NSAP.

Litteraturliste

- Andrews, D.A., Zinger, I., Hoge, R.D., Bonta, J., Gendreau, P., & Cullen, F.T. (1990). Does correctional treatment work? A clinically relevant and psychologically informed meta-analysis. *Criminology*, 28(3), 396-404.
- Andrews, D.A. & Bonta, J. (1998). *The Psychology of Criminal Conduct*. (2nd ed.). Cincinnati, OH: Anderson Publishing Co.
- Austin, J., Robinson, B., Elms, B. & Chan, L. (1997). *Evaluation of two models of treating sentenced federal drug offenders in the community*. The National Institute of Justice.
- Beck, A.T., Wright, F.D., Newman, C.F. & Liese, B.S. (1993). *Cognitive Therapy of Substance Abuse*. New York: Guilford Publications..
- Cowles, E.L. & Dorman, L. (2003). Problems in Creating Boundaryless Treatment Regimens in Secure Correctional Environments: Private Sector-Public Agency Infrastructure Compatibility. *The Prison Journal* 3(83).
- Danielsen, T. & Meek Hansen, W. (1997). *Ny start for norsk fengselsvesen* (Dokumentasjon & debatt nr. 3/1997). Oslo: KRUS.
- Grant, B.A., Kunic, D., MacPherson, P., McKeown, C. & Hansen, E. (2003). *The High Intensity Substance Abuse Program (HISAP): Results from the Pilot Programs Addictions Research Centre, Research Branch, Policy Planning and Coordination*. Canada: Correctional Service Canada.
- Long, C. (2006). *Forum on Corrections Research* 1(18).
- Teori-manual for programinstruktører (2004) Et supplement til veiledningene for rehabiliteringsprogrammene for ruskriminelle. Versjon 1.
- McGuire, J. (2002). *Offender rehabilitation and treatment. Effective programmes and Policies to reduce re-offending*. Chichester: John Wiley and Sons.
- Nesvik, S. (2004). *Evaluering av rusprogrammene Rus i fengsel og Mitt valg* (KRUS-rapporter). Oslo: KRUS.

Parker, M. (2007). *Dynamic Security. The Democratic Therapeutic Community in Prison*.
London: Jessica Kingsley Publishers.

Prochaska, J.O., Diclemente, C.C. & Norcross, J.C. (1992). In search of how
people Change: Application to addictive behaviors. *American Psychologist*.
47(9), 1102-1114.

Stortingsmelding nr 37. (2007–2008). *Straff som virker – mindre kriminalitet – tryggere
samfunn*.

Vedlegg: Erfaringslogg

For gjennomføring av pilot av rusprogrammet

NSAP

Gjennomført ved xxx fengsel

i perioden xxx – xxx -200x

Hvem som har skrevet rapporten

Dato

Innledning

Forberedelser

Praktisk gjennomføring

Evaluering av manual og gjennomføring av programmet

Intervjuet

Manualen

Gruppen

Oppsummering og kommentar

Innledning

Skriv litt ut utgangspunktet deres: *A) Om egen motivasjon og forutsetninger for oppstarten av programmet. B) Om andres interesse og stemningen i enheten før dere satte i gang. C) Hva vil bli de store utfordringene (truslene) og D) hva vil være det som er positivt å spille på.*

A) Egen motivasjon	
B) Andres interesse	
C) Trusler	
D) Muligheter	

Forberedelser

A) Informasjon: Hva gjorde dere for å informere, rekruttere og forberede dere før oppstart? Legg gjerne ved kopi av oppslag, plakater, skriv eller annet materiell som ble brukt til informasjon/rekruttering.

B) Planlegging: Hvordan planla dere fremdrift og gjennomføring. Hva var mulighetene og begrensningene i planleggingen, lokaler, ressurser, tilgang til innsatte, hensyn til skole og arbeidsdrift, andre begrensninger? Legg gjerne ved plan for avvikling av samlingene.

C) Rekruttering: Hvordan fikk dere rekruttert deltagerne; gjennom avdelingsbetjenter, administrasjonen, informasjon, direkte kontakt eller annet?

D) Tilrettelegging: Hvordan forberedt dere innholdet i manualen, tilrettelegging av innholdet og organisering av undervisningen. Hvordan forberedet dere arbeidet før første gang og hvordan jobbet dere med forberedelsen av de enkelte øktene.

A) Informasjon	
B) Planlegging	
C) Rekruttering	
D) Tilrettelegging	

Praktisk gjennomføring

A) Lokalteter: Beskriv lokalene som dere bruker, utstyr, oppsett av bord osv. Hadde dere fleksibilitet til å bruke lokalene slik dere ønsket.

B) Planlegging: Hvordan planla dere tidsbruken på samlingene, hvor stor fleksibilitet hadde dere i denne planleggingen

C) Deltagere: Hvem var deltagerne i forhold til andre programmer/tilbud i enheten? I hvor stor grad tok deltagerne del i gjennomføringen av samlingene? I hvilken grad begrenset deltagerne gjennomføringen av samlingene ved å komme for sent, droppe ut av programmet eller ved bevisst forstyrrende atferd.

D) Samlingene: Hvordan fordelte dere som instruktører arbeidet mellom dere og i samspill med andre tilsatte i enheten? Hvordan organiserte dere samlingene og hvordan ble undervisningen (vanligvis) gjennomført?

A) Lokalteter	
B) Tidsplan	
C) Deltagere	
D) Samlingene	

Evaluering av manual og programgjennomføring

A) Intervjuet: Hvordan forberedte dere gjennomføringen av intervjuene?

B) Skjemaene: Hvordan fungerte skjemaene som ble brukt i intervjuene? Gav disse et bilde av deltageren som var i overensstemmelse med egne vurderinger?

C) Hva synes deltageren: Hvilken opplevelse hadde deltagerne av intervjusituasjonen? Noter ev. direkte kommentarer til intervjuet eller skjemaene.

D) Andre kommentarer til intervjuene eller skjemaene som ble brukt

A) Intervjuet	
B) Skjemaene	
C) Hva syntes deltagerne	
D) Andre kommentarer	

Manualen

Noter opplevelser i gjennomføringen og eventuelle kommentarer til manual for hver av samlingene:

	Opplevelser i gjennomføring	Kommentarer til manual
1		
2		
3		
4		
5		
6		
7		
8		
9		
10		
11		
12		
13		
14		
15		
16		
17		
18		
19		
20		
21		

Oppsummering/refleksjon

Gå gjennom denne erfaringsrapporten og kommenter egne beskrivelser. Angi også for hvert punkt hvor viktig dette tema var for gjennomføringen av programmet.

Innledning

A) Egen motivasjon			
B) Andres interesse			
C) Trusler			
D) Muligheter			

Forberedelser

A) Informasjon			
B) Planlegging			
C) Rekruttering			
D) Tilrettelegging			

Praktisk gjennomføring

A) Lokalteter			
B) Tidsplan			
C) Deltagere			
D) Samlingene			

Evaluering av intervjuet

A) Intervjuet			
B) Skjemaene			
C) Hva syntes deltagerne			
D) Andre kommentarer			

Skriv til sist noen refleksjoner om hva du vil gjøre annerledes neste gjennomføring (maks 1/2 side).

Takk for hjelpen!
Tore Rokkan, KRUS

Tore T Rokkan, rådgiver

Kriminalomsorgens Utdanningssenter KRUS
Telefon 23 06 71 29, mobil 46 96 59 50, e-post tore.rokkan@krus.no
Intranettet: Tore.Rokkan@kriminalomsorg.no

Ullvenveien 111, Oslo
Postboks 6138 Etterstad, 0602 Oslo

<http://www.krus.no/no/System/Kontakt/>

En stor takk til Roar og Kjell for at jeg fikk bruke deres udmerkede Erfaringsrapport som grunnlag for denne malen. Alle feil og mangler er imidlertid mitt ansvar.