

KRUS Rapport 4/2006

Vold mot tilsatte i kriminalomsorgen 2005

**av Yngve Hammerlin
og Thomas W. Strand**

Kriminalomsorgens utdanningscenter KRUS
Oslo, august 2006

Utgitt av:
Kriminalomsorgens utdanningssenter KRUS
Boks 6138 Etterstad
0602 Oslo
www.krus.no

Copyright: Kriminalomsorgens utdanningssenter KRUS, Oslo 2006

I serien: KRUS Rapporter

Nr 4/2006

ISBN: 82-91910-63-4
ISSN: 0803-9402

Det må ikke kopieres fra denne bok i strid med åndsverkloven eller avtaler om kopiering inngått med KOPINOR, interesseorgan for rettighetshavere til åndsverk. Kopiering i strid med lov eller avtale kan medføre erstatningsansvar og inndragning og kan straffes med bøter eller fengsel.

Forord

Volds- og trusselproblematikken er et område som er i fokus i norsk kriminalomsorg. Denne rapporten omhandler vold mot tilsatte i 2005. Den er en del av et større kunnskaps- og erfaringsgivende arbeid, som skal bidra til forebygging av vold mot tilsatte i kriminalomsorgen. Arbeidet forutsetter en kontinuerlig og god kontakt med så vel SAK, hovedverneombudet, departementet, regionene og de enkelte enhetene.

Det foreligger tilsvarende rapporter for 2003 og 2004; KRUS har fått i oppdrag å lage halvårsrapporter på basis av voldsregistreringen i form av selvrapportering blant ofrene, samt å lage årlig en mer omfattende rapport om voldsproblematikken i kriminalomsorgen. Det er planlagt videre oppfølging av denne rekken for 2007.

KRUS, september 2006



Harald Føsker
Direktør

Forfatternes forord

Flere personer har bidratt med særlige tjenester og hjelp i arbeidet med denne rapporten: Samfunnsvitenskapelig student Mats Larsen har ordnet og punchet datamaterialet. Dessuten må vi takke Gunnhild Hagberg-Karlsen, Janne Helgesen og Ottar Evensen for hjelp med manuset og Eva K. Nergård for all bibliotekstøtte, samt verneombud Mette Salicath for all støtte og hjelp. Vi takker også på det varmeste for den hjelpen og den innsatsen som vi har fått i KSF, regionene og lokalenhetene. Særlig viktig er ofrene og dem som har hjulpet lokalt med registreringen.

KRUS, september 2006

Yngve Hammerlin og Thomas W. Strand

Sammendrag

Denne rapporten omhandler forskjellige former for vold - herunder trusselformer - mot tilsatte i kriminalomsorgen i 2005. Den er en oppfølging og videreføring av tilsvarende rapport fra 2004 (Hammerlin & Strand 2005). Rapportens deskriptive hoveddel har i hovedsak seks deler. Disse er (1) hovedresultater, som tar for seg voldsutviklingen i kriminalomsorgen over tid, (2) opplysninger om ofrene, (3) beskrivelser av voldshendelsene, (4) tid og sted for hendelsene, (5) opplysninger om gjerningspersonene og (6) informasjon om arbeidet etter hendelsene. I tillegg har rapporten en analytisk del som søker å se funnene i sammenheng med tidligere studier og ulike teoretiske perspektiver.

Registreringsskjemaet som er utgangspunktet for rapporten, er basert på et grundig empirisk, teoretisk og metodisk forarbeid som har strukket seg over flere år. Dette arbeidet fortsetter – arbeidet mot vold mot tilsatte i kriminalomsorgen må være dynamisk og fleksibelt for å speile en mangfoldig hverdag.

Rapporten avspeiler selvrapporing og offerets innrapporterte voldsopplevelse. Den selvrapporingstrategien som er valgt gir ikke et fullstendig bilde av all den faktisk forekommende volden mot tilsatte i 2005. Dette er imidlertid ikke nødvendigvis en svakhet, men muligvis også en styrke, ettersom rapporten kan leses som en beskrivelse av de hendelsene som tilsatte i kriminalomsorgen i 2005 selv har erfart som vold. Vi vil informere om at vi i 2007 vil studere mørketallene grundigere ved egne metoder. For flere metodiske drøftelser av selvrapporingens muligheter og begrensninger, henviser vi til 2004-rapporten (Hammerlin & Strand 2005).

Det skilles ofte mellom vold og trusler i fremstillinger av voldsproblematikk. I enkelte situasjoner kan dette være hensiktsmessig, men i denne rapporten har vi en teoretisk tilnærming og analytisk metodologi som tar utgangspunkt i at trusler også er vold. Psykolog M. Råkil i ATV, har også et slikt perspektiv. Trusler er å oppfatte som symbolsk vold, både i form av verbal og nonverbal voldsytring. Relatert til ulike voldsformer vil trusler også være immanent i selve voldsutfoldelsen. Spørsmålet er om man overhode kan tenke seg legemsvold, psykisk eller sosial vold uten et trusselaspekt. Analytisk behandler vi altså truslene som former for symbolsk vold. Det er et premiss at trusler, kjefting og utskjelling skal oppleves eller oppfattes som alvorlig og en belastning for den enkelte for at de skal registreres. Dette markeres i skjemaet og vi er derfor i stand til å foreta differensierte studier. For øvrig gir registreringsskjemaet store muligheter for ulike typer av informasjonskrysninger.

Voldsproblematikken er kompleks og mangfoldig, og må forstås og forklares med dette utgangspunktet. Det ser ut som om kriminalomsorgen igjen har unngått de mest alvorlige formene for kvestende legemsvold i 2005. Det er imidlertid helt sentralt å anerkjenne at det, som tidligere år, er mange som sliter med betydelige problemer og belastninger i etterkant av en voldshendelse. Dette må tas alvorlig i det oppfølgende omsorgsarbeidet. I arbeidet med debriefing i etterkant av voldshendelser, ser det ut som om det fremdeles er mye ugjørt i forhold til å institusjonalisere debriefingen som system i kriminalomsorgen.

Abstract

This report focuses on violence against staff in the Norwegian Correctional Service during 2005. It is part of a continuous effort to reduce such violence on behalf of the Correctional Services.

The main descriptive part of the report can be divided into six sub-parts. These are (1) main results and developments over time, (2) information about victims, (3) descriptions of violent acts, (4) time and place of violent acts, (5) information about inmates/clients committing violence and (6) information about the work done in the aftermath of violence. Furthermore, the report has an analytical part where the findings are compared to earlier findings and different theoretical perspectives.

The registration form that is the basis of the report is the result of thorough empirical, theoretical and methodological work – a process which has taken place over several years now. This work is not over – the form has to be dynamic and flexible in order to capture the complex reality that violence against corrections staff is.

The report reflects self-reporting and the victims' experience of violence. From the strategy of self-reporting utilized, it follows that the report cannot be said to give an objective and representative picture of all the actual violence that occurred against corrections staff in 2004. This is not necessarily a weakness – the report can be read as a description of the incidents the staff themselves experienced as violence. For further discussions of the self-report strategy, we encourage readers to consult the 2004 report (Hammerlin & Strand 2005).

In descriptions of violence, there is a tendency to differentiate between direct use of force and threatening language. In some situation this may be appropriate, but in this report we have a theoretical approach and an analytic methodology which are based in the assumption that threats must also be defined as violence. This is also a perspective held by the psychologist M. Råkil in ATV: Threats are to be considered as symbolic violence, both in a verbal and non-verbal perspective. Related to different forms of violence threats will also be an immanent part of the execution of violence. The question is whether it is possible to imagine corporal, psychic or social violence without carrying an incorporated element of threats. Analytically, we consequently deal with treats as forms of symbolic violence. To be registered, it is a premise that threats, course language and harassing must be felt as serious and as a strain by the person targeted. This will be indicated it he form, thus enabling us to conduct differentiated studies. In addition the registration form will give a variety of possibilities for different kinds of cross functional pieces of information.

Violence against staff should be understood as a complex problem. Luckily, the most severe types of bodily assaults are once again absent from the material. It is however important to recognize that many struggle with significant problems and after-effects in the aftermath of the different kinds of violence they are subjected to. This must be taken seriously in the subsequent care. In addition, the responses show that there is still too many who does not receive the necessary debriefing after being a victim of violence. It seems that many are still confused as to the proper routines of debriefing, and to what debriefing implies.

Innholdsfortegnelse

1. Innledning	8
1.1. Om voldsregistrering og voldsforebyggende arbeid	9
1.1.1. Mørketall.....	9
1.1.2. Kontakter og møtevirksomheter i perioden	9
2. Hovedresultater	11
3. Hvem er offeret?	13
3.1. Kjønn	13
3.2. Alder	13
3.3. Stilling i kriminalomsorgen.....	14
4. Beskrivelser av voldshendelsene	15
4.1. Ulike voldsformer glir inn i hverandre.....	15
4.2. Voldstype og offerets kjønn	18
4.3. Legemsvold	19
4.4. Symbolsk vold (verbal og nonverbal vold)	20
4.5. Psykiske konsekvenser av volden for offeret	22
5. Tid og sted for voldshendelsen	23
5.1. Hendelsessted	23
5.2. Hendelsestidspunkt.....	24
6. Om gjerningspersonen	28
6.1. Hvem utfører volden?.....	28
6.2. Opplevd bakgrunn for voldshendelsen.....	28
6.3. Gjerningsperson og kriminalitetstype	32
7. Etter hendelsen	33
7.1. Behandling etter legemsvold	33
7.2. Offerets opplevelse av volden	33
7.3. Oppfølging av offeret	35
7.4. Hva ble gjort?	37
7.5. Kunne hendelsen ha vært unngått?.....	38
8. Vold mot tilsatte 2005: Analytiske oppsummerende kommentarer	39
8.1. Oppsummerende presiseringer av voldsproblematikken	39
8.2. Voldshendelser og voldssituasjoner	41
Litteratur	46

1. Innledning

Ekspedisjonssjef K. B. Bronebakk skriver (2003: 1) at

”I kriminalomsorgen aksepterer vi ikke at våre ansatte i sitt arbeid utsettes for vold og trusler. Dette gjelder uansett arbeidsoppgaver eller plassering i organisasjonen. Vi aksepterer heller ikke vold og trusler mot ansattes familie eller eiendom. Forebygging av slike problemer skal ha stor oppmerksomhet i kriminalomsorgen.”

Virksomhetens, arbeidsmiljøets og soningens innhold og form, dens sosiale og materielle struktur og organisering er viktige faktorer, ikke bare for å kunne forstå voldsproblematikken, men også for måten én forholder seg til den, forebygger og følger den opp på.

Vårt undersøkelsesopplegg gir et godt utgangspunkt for et dekkende og detaljrikt bilde av vold mot tilsatte i kriminalomsorgen. Vårt arbeid og vår teori er hele tida under utvikling, og vi anvender stadig nye metoder for å kunne fordype oss i voldsproblematikken. Forsknings- og registreringsarbeidet har og bygger på en viktig kontinuitet og har et dypt feste i en strategi som er organisert som en fortløpende årlig prosess. En slik strategi er nødvendig ut fra at voldsbildet kan skifte. Dette avspeiler ikke minst den utviklingen, både i forhold til vold og virksomheten generelt, som er i kriminalomsorgen, men er også avhengig av de ressursene som gis til og brukes i virksomheten – både generelt og til visse spesialtiltak.

At voldsproblematikk må oppfattes som et sikkerhetsspørsmål, er et grunnperspektiv i kriminalomsorgen alltid har arbeidet ut fra. Det er imidlertid viktig å poengtere at voldsforebyggende tiltak i høyeste grad også må utvikles med basis i de kvalitative sidene av fengselshverdagen og friomsorgen, som fangenes soningsmiljø og (re)habiliteringsvirksomheten, samt arbeidsmiljøet for tilsatte i kriminalomsorgen. Et godt samvirke mellom de ulike aktørene og hjelpe- og omsorgsstrategier overfor den enkelte er i dette henseende nødvendige. Hvordan og hva som gis av ressurser til arbeidsbetingelser for tilsatte (for eksempel straffegjennomføringens innhold og form, og bemanningsproblematikk) og soningsinnhold for fangene (for eksempel omsorgsmessig oppfølging), er av vesentlig betydning. Dette gjelder både i form av det som kalles dynamisk og statisk sikkerhet og relatert til hverdagsvirksomhetens innhold og form.

Tre grunnleggende betingelser har vært og er en forutsetning i dette forskningsarbeidet: Den ene er at vi har et godt fagnettverk som brukes hele tida.

Dernest har vi hatt og har et svært godt etablert samvirke med praksisfeltet, KSF, SAK, hovedvernombudet, Arbeidstilsynet og organisasjonene. Dette er viktig i prosessen.

Det årlige fagseminaret som arrangeres er organisert slik at vi får systematisert en del definerte behov og ønsker fra praksisfeltet. Vi har også i løpet av kort tid lagt fram voldsproblematikken ved møter arrangert av regionene eller enkeltfengsler. I løpet av i 2006 har vi vært i fire regioner.

Til neste år er det planlagt en større og utvidet undersøkelse, en del av den planlagte forskningsstrategien fra 2003. Sammen med hovedvernombudet og KSF tenker vi se på mørketallene. (Den først pilotundersøkelsen ble foretatt i forskningsprosjektet tidligste fase); dernest tenker vi studere en rekke delproblemer (som oppfølging av konkrete voldshendelser og mørketall) på en dypere og mer kvalitativt rettet måte. Det gjelder både relatert til fengsler og friomsorg. For friomsorgens del, er det dessuten planlagt en egen delundersøkelse (jf. vedlegg) i 2007/2008.

1.1. Om voldsregistrering og voldsforebyggende arbeid

1.1.1. Mørketall¹

Enhver undersøkelse om vold har mørketall. Vi vil neste år, i 2007, følge opp med en studie som kan gi en pekepinn på hvor stort dette kan være. Den første undersøkelsen (2001) vi foretok baserte seg på en pilotundersøkelse som ga noen indikasjoner. Forskningsplanen har hele tida vært at etter et par år med bruk av det nye registreringsskjemaet, så vil vi foreta en ny mørketallundersøkelse. Skjemaet åpner også for oppfølgende kvalitative studier, som er planlagt. (Se for øvrig metodekapittelet i fjorårets rapport; Hammerlin & Strand 2005.)

1.1.2. Kontakter og møtevirksomheter i perioden

Vi har hatt en rekke kontakter med de eksterne og interne fagfelt også i denne undersøkelsen. Den retter først og fremst fokus mot praksisfeltets behov og innspill. Årlig arrangeres det i KRUS' regi en fagsamling der behov og problemer diskuteres. Også samarbeidet med fagorganisasjonene, SAK (Det sentrale arbeidsmiljøutvalg for kriminalomsorgen), KSF (Kriminalomsorgens sentrale forvaltning), Arbeidstilsynet og

¹ I teksten forekommer mengdebeskrivelser, f.eks. enkelte, noen, flere, mange osv. Disse betegnelsene overlapper hverandre noe, men kategoriseringen er følgende: *Enkelte: 1-3. Et par: 2-4. Få: 4-10. Noen: 5 - 25 av et basistall på 75-100. Når basistallet er 30-50, 60 = 10-15. Flere: 20 - 30 hvis basisantallet er over 75-150. Når basisantallet er 30-50, 60 = flere 10-20. Mange er 35-50% av det aktuelle antallet. De fleste: Mer enn 2/3 av det aktuelle antallet.*

hovedvernombudet i Kriminalomsorgen har vært viktig til denne rapporten. I tillegg har samvirket mellom enkelte regioner og fengsler og forskerne vært meget bra. At mange av dem som utsettes for vold i ulike former og at de som er ansvarlige for oppfølgingen av disse hendelsene innrapporterer registreringsskjemaene, er helt grunnleggende for undersøkelsen(e).

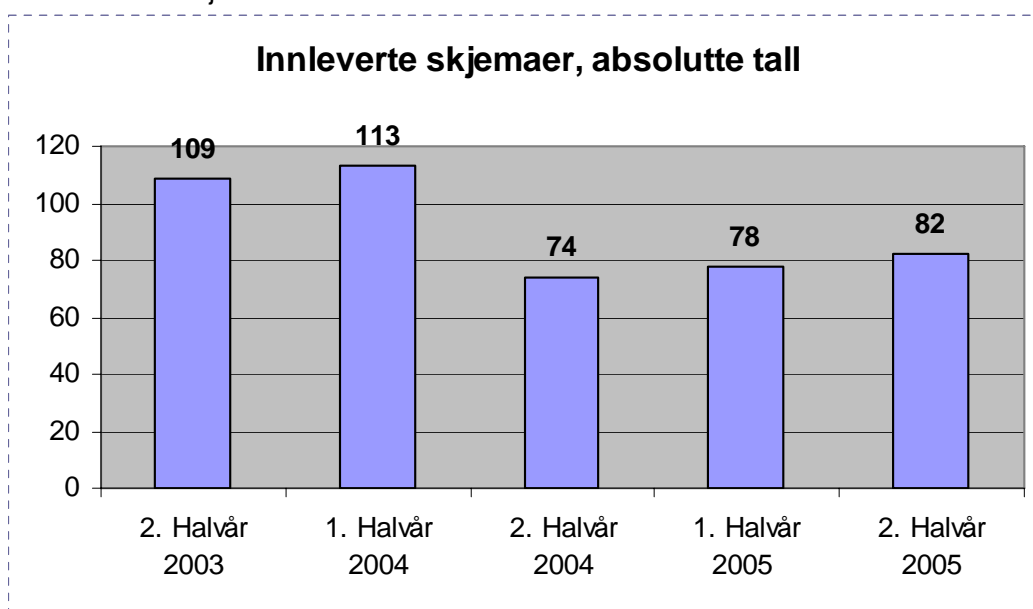
Registreringsskjemaet er utviklet i en lenger prosess med alle involverte aktører og andre fagmiljøer, blant annet innspill fra SAK, KSF, hovedvernombudet, organisasjonene og ytre etat, og ikke minst ofrenes fortellinger, opplevelser og uttrykte behov. Skjemaene er formet slik at de skal gi mer kunnskap og informasjon om de sentrale fokusområdene. Det er laget slik at det både kan utfylles omstendelig og grundig, og det kan fylles ut ved bare avkryssninger; det kan brukes liten tid på utfylling, men også motsatt – mye tid på det.

Arbeidet som er nedlagt til nå har gitt mye kunnskaper om voldsproblematikken i etaten; det gjelder både den verbale (trusler, kjefting, utskjelling) og den nonverbale voldsutøvelsen. Vi regner med at i løpet av et par år, vil disse rapportene og dette basismaterialet gi et utfyllende mønster og muliggjøre grundige studier av voldsproblematikken i etaten.

2. Hovedresultater

Vi har fått inn totalt 82 skjemaer for 2. halvår 2005, mot 78 fra 1. halvår 2005, totalt 160 skjemaer for hele året. Til sammenlikning kom det inn til sammen 189 skjemaer i 2004. Statistisk sett er forskjellen ikke stor, hvis en deler divergensen på de seks regionene. Antallet innsendte skjemaer ser foreløpig ut til å ha stabilisert seg på et nivå rundt 70-80 per halvår. Det går imidlertid an å se en jevn stigning i innleverte skjemaer fra 2. halvår 2004 til nå.

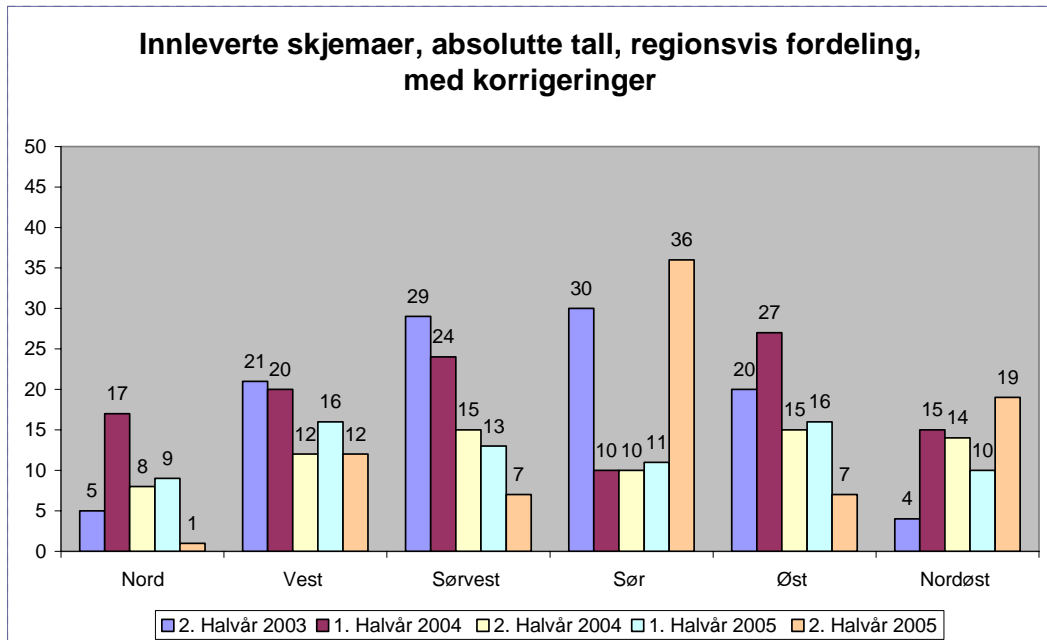
Figur 1: Innleverte skjemaer totalt.



Det er til dels betydelige forskjeller på antall skjemaer innsendt fra de ulike regionene, men de absolutte tallene er såpass små at relativt få hendelser slår statistisk sterkt ut – også visualisert i søylediagrammer.

Foreløpig har vi registrert en statistisk anomali for i region nord siste halvår av 2005 - det er kommet få skjemaer inn derfra. Vi har tatt dette opp med regionen, og saken vil bli fulgt opp i det videre arbeidet, og dette vil korrigeres på et senere tidspunkt. For tre av de andre regionene har det vært relativt sett små forandringer det siste halvåret, med noe lavere tall, mens det for to regioner har vært en økning.

Figur 2: Innleverte skjemaer regionsvis.



37 skjemaer oppgir at flere skjemaer er levert inn for samme hendelse. 22 av disse angir hvor mange skjemaer/personer som er fylt ut i tillegg: 5 angir ett skjema, 11 opplyser om to, 5 oppgir tre, mens 1 krysser av for fire. Vi gjør oppmerksom på at 2003 var en prøveskjema-periode.

23 fengsler og fire friomsorgskontorer er representert i oversikten. 8 av skjemaene kommer fra friomsorgskontorer, noe som er en liten økning fra 2004, da 3 skjemaer var derfra. 2 av skjemaene kommer fra fengsler med meget høyt sikkerhetsnivå, mens 5 skjemaer kommer fra fengsler med lavere sikkerhetsnivå. Resten av skjemaene kommer altså fra fengsler med høyt sikkerhetsnivå.

3. Hvem er offeret?

Skjemaene har et offerorientert fokus. Det er hentet inn flere viktige informasjonen om kjønn, alder og den enkeltes stilling og posisjon i systemet. Vi skal kort redegjøre for hovedfunn om offerene.

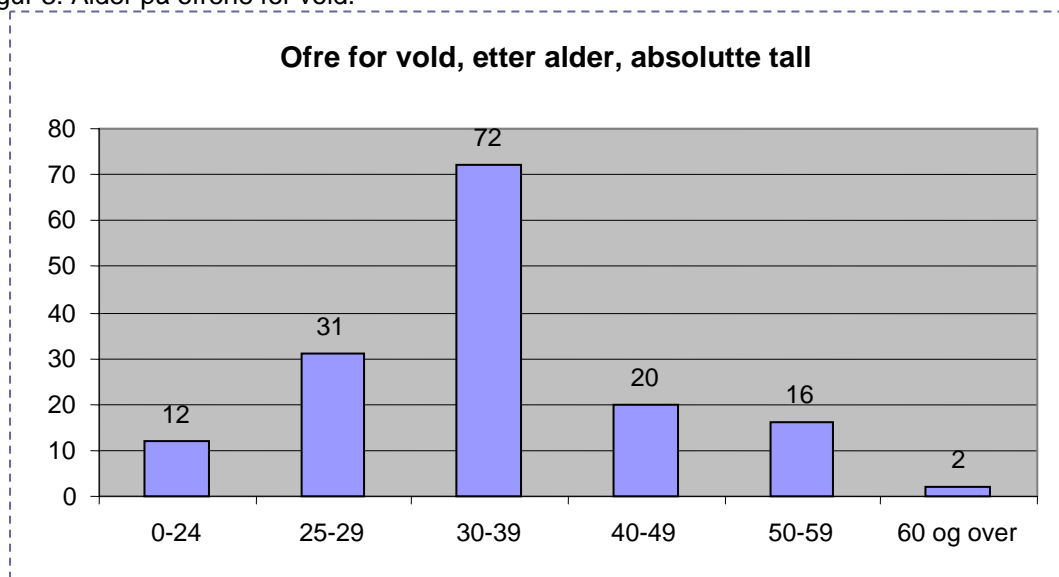
3.1. Kjønn

Av de 154 skjemaene som oppgir offerets kjønn (seks skjemaer gjør ikke det) er 37 fylt ut av kvinner og 117 av menn. Kvinneandelen utgjør dermed 24 %. Sammenliknet med fordelingen for hele 2004, som var 22,5 % kvinner og 77,5 % menn, viser tallene altså en temmelig lik prosentvis fordeling mellom kjønnene, selv om kvinneandelen har økt noe.

3.2. Alder

153 skjemaer gir opplysninger om offerets alder. Aldersfordelingen likner i stor grad materialet fra tidligere år, og er som følger:

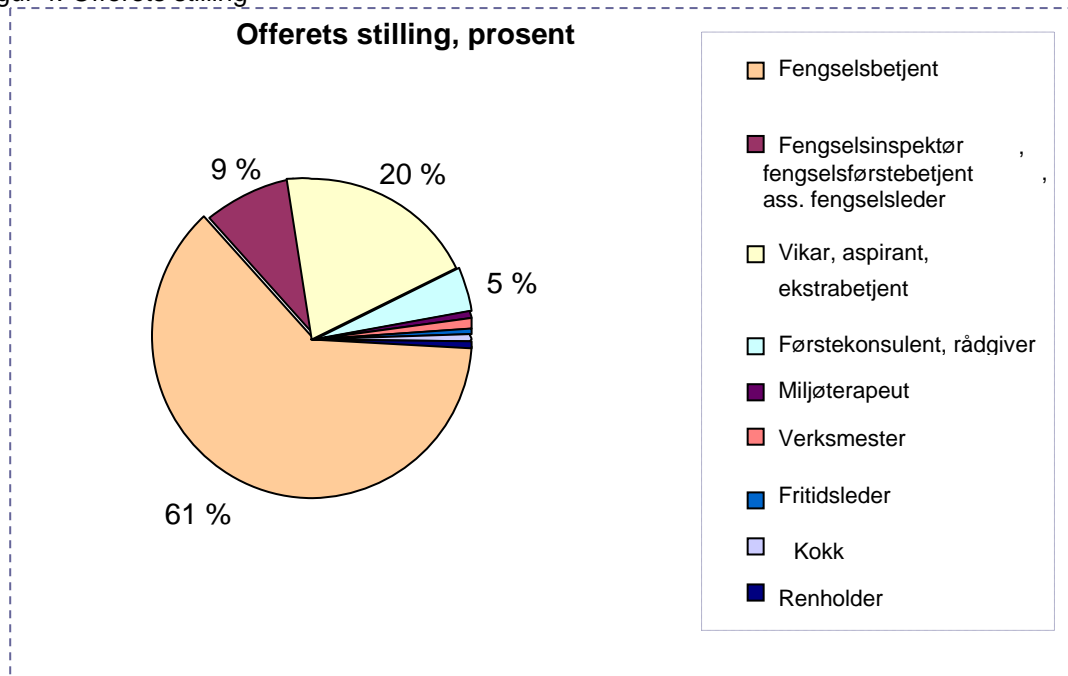
Figur 3: Alder på ofrene for vold.



3.3. Stilling i kriminalomsorgen

I forhold til stillingstype fordeler ofrene seg på følgende måte:

Figur 4: Offerets stilling



Sammenlikner man med 2004 er bildet totalt sett omtrent det samme. Det er relativt sett noe færre *fengselsbetjenter* som har levert inn skjema (61 % mot 64 % i 2004), og noe flere i gruppa *vikarer, ekstrabetjenter og aspiranter* (20 % mot 15 % i 2004). Forelingen på de andre stillingsgruppene er ellers omtrent som før. "Gruppene" miljøterapeut, fritidsleder, verksmester og kokk utgjør alle henholdsvis ett skjema hver.

4. Beskrivelser av voldshendelsene

Skjemaene gir en rekke opplysninger om voldshendelsene - deres opplevde bakgrunn eller foranledning, deres umiddelbare kontekst og mulighetsbetingelser og deres ulike konsekvenser.

4.1. Ulike voldsformer glir inn i hverandre

Med basis i tidligere studier (bl.a. Møller 2000; Hammerlin & Kristoffersen 2001; Hammerlin & Strand 2005) har forskerne – ut fra det empiriske materialet – videreført skillet mellom følgende voldsformer i registreringsskjemaet:

- **Fysisk vold**, herunder
 1. legemsvold og
 2. materiell vold (vold mot ting, gjenstander osv.).
- **Psykisk vold** (definert som en handling som retter seg mot offerets psykiske tilstand eller sinnsstemning, med det formål å skape psykisk ubehag, frykt, engstelse og/eller usikkerhet).
- **Symbolisk vold**², herunder
 1. verbal vold og
 2. nonverbal vold (vold uttrykt gjennom kroppsholdning, gester, tegn, symbolikk, osv.).
- **Sosial vold** (i skjemaet eksemplifisert ved utstøting, sosial og yrkesmessig nedvurdering, mobbing, trakassering og stigmatisering).
- **Strukturell og institusjonell vold**³

² Merk at dette er en begrepsbruk som skiller seg fra den kjente franske sosiologen P. Bourdieus (1999) bruk av begrepet 'symbolisk vold'.

³ Strukturell vold begrepsfestes vanligvis som en opplevelse av vold og makt som følge av de fysiske og materielle betingelsene og den sosiale organiseringen og strukturen. Strukturell vold regnes som en indirekte voldsform, som ikke er utøvd av enkelte personer, men som er bygd inn i selve systemet – og den avspeiler en asymmetrisk maktstruktur, i for eksempel det at fangene er berøvet sin frihet. Disse volds- og maktformene konstituerer undertrykkende livs- og samvirkebetingelser mellom mennesker.

Registreringsskjemaene – som er det viktigste empiriske materialet – behandler først og fremst de fire første voldsformene. Strukturell vold blir forskningsmessig behandlet på en annen måte. Vi viser for øvrig til registreringsskjemaet⁴ og dets definisjoner.

For 2005 får vi følgende prosentvise fordeling på de ulike voldsformene:

Figur 5: Voldsformer.

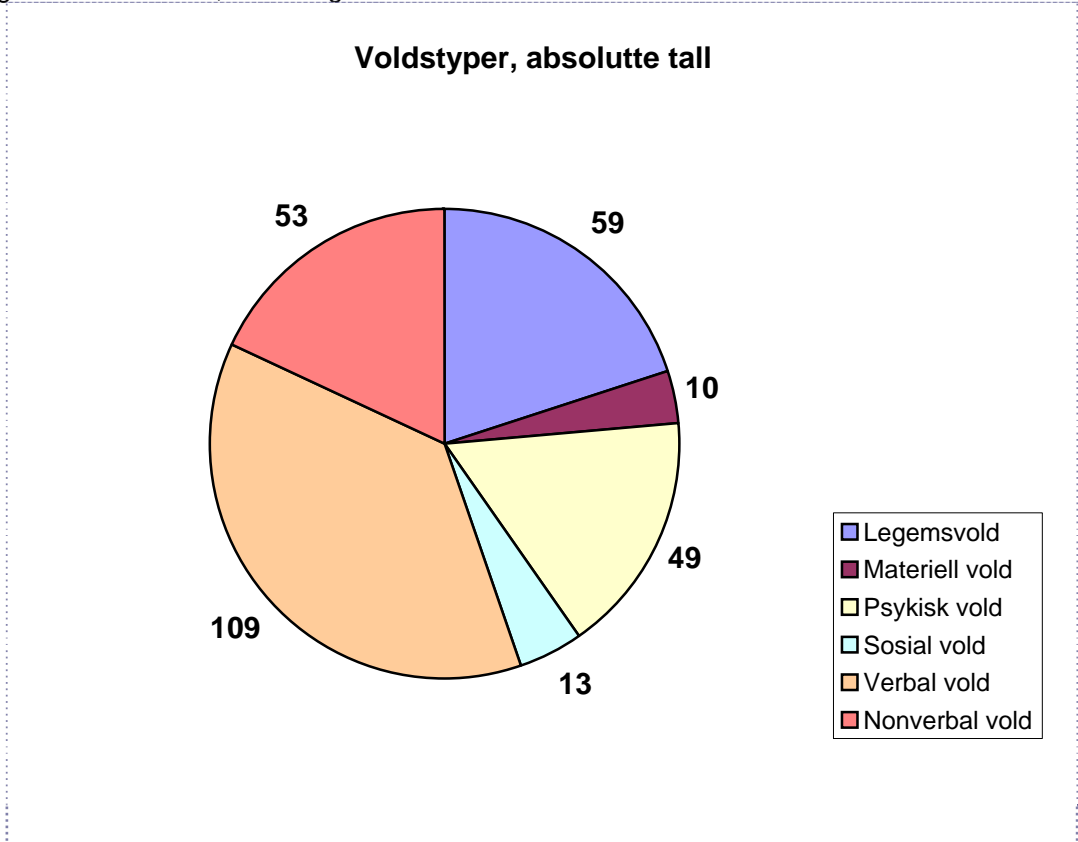
Fordeling ulike voldsformer			
	N	Prosent av det samlede voldsbildet	Prosent av innsendte skjemaer
Legemsvold	59	20,1 %	39,1 %
Materiell vold	10	3,4 %	6,6 %
Psykisk vold	49	16,7 %	32,5 %
Sosial vold	13	4,4 %	8,6 %
Verbal vold	109	37,2 %	72,2 %
Nonverbal vold	53	18,1 %	35,1 %
Total	293	100,0 %	194,0 %

Man skal merke seg at de fleste tilsatte krysser av for flere voldsformer når de skal beskrive en hendelse, noe som kan leses av kolonnen lengst til høyre i figur 5. Ettersom det er mulig å krysse av for flere voldstyper i samme skjema, vil det totale antallet i denne kolonnen utgjøre mer enn 100 %. Tabellen skal altså leses som at 39 % av de som har fylt ut skjemaene har krysset av for legemsvold, noe som betyr at legemsvolden utgjør 20 % av det samlede voldsbildet.

⁴ Registreringsskjemaet er lagt ut under KRUS fane på kriminalomsorgens intranett.

Det samlede bildet av vold mot tilsatte i kriminalomsorgen kan med dette utgangspunktet visualiseres slik:

Figur 6: Voldstyper, sirkeldiagram.



Som i tidligere år kan det altså i de fleste konkrete hendelsesforløp være vanskelig å skille de ulike voldstypene fra hverandre. I forhold til den inndelingen vi har presentert over, utgjør de fleste voldshendelsene med andre ord kombinasjoner av ulike voldstyper. Det at begrepsapparatet på denne måten klarer å fange opp voldsbildets komplekse og kaotiske karakter, er etter vårt skjønn en styrke. Å redusere forståelsen av voldsbegrepet til én eller et fåtall voldstyper (for eksempel et skille mellom fysisk og psykisk vold, som enkelte opererer med) ville i vårt perspektiv være et for snevert utgangspunkt. Skjemaene beskriver i stedet et mangfoldig bilde hvor ulike voldsformer kan ”gli inn” i hverandre og forsterkes i en spiralbevegelse.

Som vi har sett tidligere, dominerer den verbale og nonverbale voldsutøvelsen – altså den symbolske. Det betyr at ulike trusselformer, kjefting og nedvurderende ytringer av forskjellig art sterkt dominerer det samlede voldsbildet: hele 72 % av skjemaene forteller

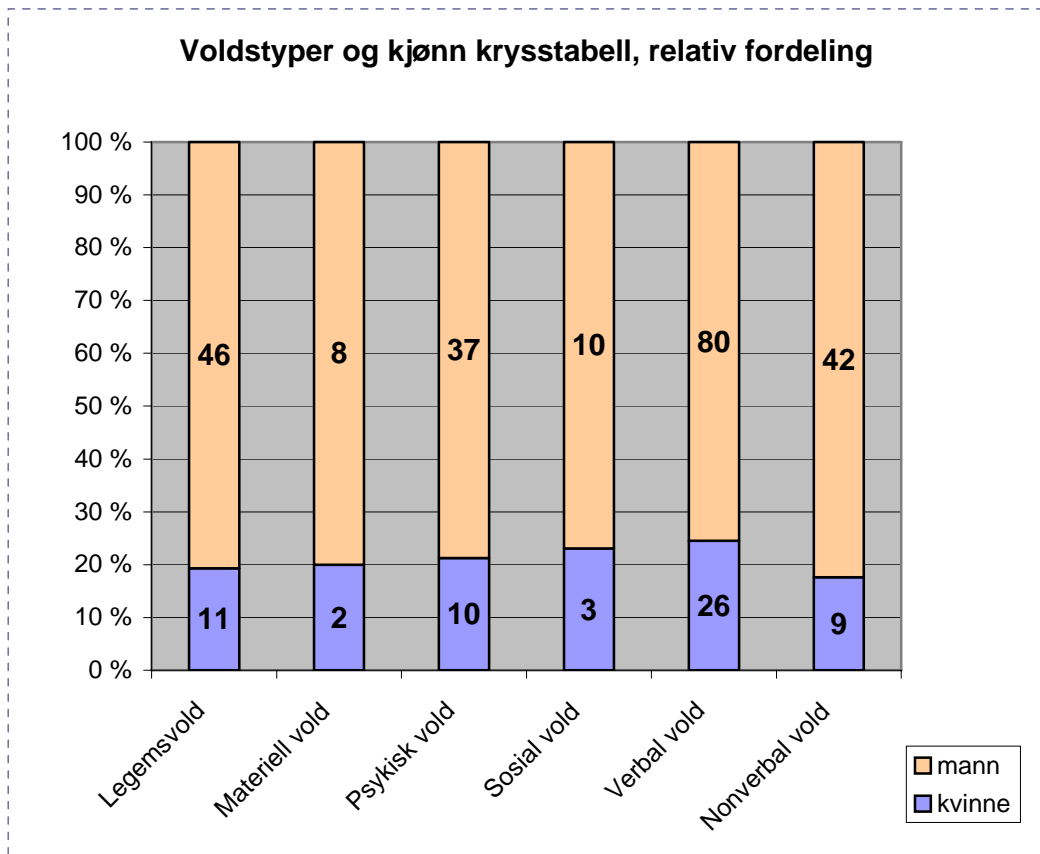
om verbal vold som del av den aktuelle voldshendelsen, noe som gjør at den verbale volden utgjør 37 % av det samlede voldsbildet, mot 41 % i 2004.

Også når det gjelder legemsvold kan vi se en liten relativ nedgang fra 2004, 20 % mot 23 % av volden var legemsvold i 2005. Den psykiske volden har relativt sett økt fra 10 % i 2004 til 17 % i 2005. Den materielle volden er på samme nivå som for 2004. Det samme gjelder den sosiale volden.

4.2. Voldstype og offerets kjønn

Sett i forhold til offerets kjønn fordeler voldformene seg slik:

Figur 7: Voldstyper og kjønn 2005.



Hver søyle må i en viss forstand leses for seg. Den viser til det prosentuelle forholdet mellom menn og kvinner innenfor hver voldskategori. En person kan i denne tabellinformasjonen ha krysset av i sitt skjema på flere voldsformer, og således være

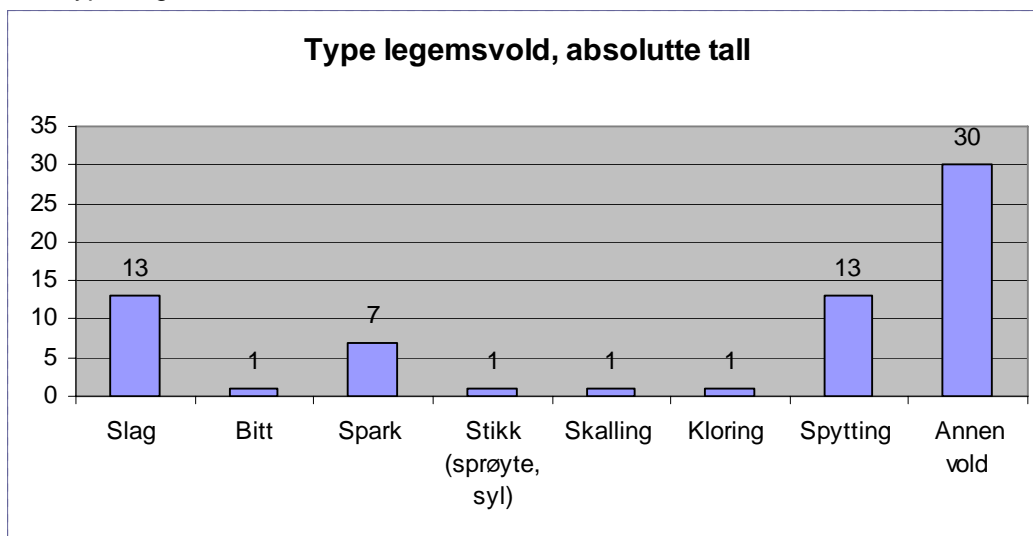
representert i flere søyler. Tallene som angis i søylene viser de absolutte tall – altså hvor mange som har krysset av på hver av voldskategoriene.

Tar vi for oss legemsvolden, har 46 menn og 11 kvinner skrevet at de er blitt utsatt for legemsvold i en eller annen form. Ser vi legemsvolden for seg, er det altså omkring 80 % av skjemaene som er fylt ut av menn, og 20 % av kvinner. Ser man søylene i sammenheng, ser vi at kvinnene relativt sett har vært noe mer utsatt for verbal og sosial vold enn de andre voldstypene, selv om forskjellene er små. Merk at de absolutte tallene for sosial vold er svært lave.

4.3. Legemsvold

Skjemaet gir også opplysninger om ulike former for legemsvold på mer detaljert nivå. Opplysningene fra 2005 gir følgende bilde:

Figur 8: Typer legemsvold.



Kategorien 'annen vold' er som tidligere svært mangfoldig. Følgende kan stå som noen eksempler på bredden av hva som skjuler seg bak denne betegnelsen:

- Basketak.
- Tilsatte angrepet av innsatte med kvelertak, lagt i bakken, hodet slått i gulvet.
- Det er flere eksempler på at innsatte gikk fysisk til angrep på tjenestemann.
- "Under samtale med innsatte ble han sint og kastet sin tallerken mot meg; dette medførte kul i hodet over øyet. Innsatte kom mot meg i samme moment."
- Kasting av avføring.

- Kasting av snøball.
- Kasting av gjenstand.
- Kasting av inventar.
- Prøvde å kaste tilsatte ut av cella.
- Dytting.
- Innsatte kastet kaffe eller vann ut luka for å treffe betjent.
- Tok tak i overarm og dyttet meg opp mot vegg.
- Kvelertak.
- Spytting.
- Kastet en pose med søppel i ansiktet på tjenestemannen.

4.4. Symbolsk vold (verbal og nonverbal vold)

109 personer oppgir å ha vært utsatt for verbal vold, noe som gjør denne voldsformen til den klart vanligste voldsformen. Premissene for å krysse av for denne kategorien er at tilsatte opplever den som alvorlig. Av mer spesifikke informasjoner kan følgende trekkes fram:

- 89 har blitt truet.
- 57 har blitt skjelt ut.
- 44 har blitt utsatt for kjefting.

Av de 53 skjemaene som forteller om nonverbal vold, oppgir 48 at dette har skjedd i form av mimikk og kroppsspråk. 5 personer forteller om trusler med bruk av våpen, blant annet en brødkniv. 5 personer har blitt truet via brev, telefon eller callinganlegg.

De fleste beskriver trusselhendelsene grundig. Bredden i materialet er stort – skjemaene forteller om alt fra hissige ord som faller i en opphetet situasjon ("pass deg, ellers kliner jeg deg rett ned!"), til trusler om å stikke vedkommende betjents kone med en hiv-infisert sprøyte på hennes arbeidsplass, alt med bruk av konas fornavn. Nedverdiggende, truende og tvetydige antydninger og hentydninger med antatte alvorlige konsekvenser kan oppleves svært belastende og gi seg utslag i frykt, engstelse, stress og usikkerhet i arbeidshverdagen.

En sammenfatning av noen eksempler fra tilsattes beskrivelser av hendelsene:

- Innsatte truet med å drepe og lemleste meg.
- Innsatte truet med å gjøre ting mot meg som kvalifiserte til 20 års fengsel.
- Innsatte kom ut utgangsdør, plukket opp en stein, gikk mot tjenestemann og sa: Jeg skal knuse inn hodet ditt med denne!
- Truet med å kline meg ned.

- Truet ved flere anledninger i løpet av kort tid med å sparke og slå. Han hadde et aggressivt kroppsspråk.
- Fangen sa: ”En dag kommer du til å møte en som ikke har noe å tape.”
- Han gjorde seg klar til fysisk angrep.
- Innsatte kjefte, bråket og brukte sin store kropp for å true meg til å gi slipp på ordren som jeg ga.
- Innsatte kom mot ansatte med knyttede never og smørkniv i hånden.
- Truet meg ut av sin celle med brødkniv.
- Trusler om å skade meg med kniv ved å stikke meg i magen.
- Aggressivt og utagerende kroppsspråk.
- Innsatte truer med at han har folk utenfor som skal ta tilsatte.
- Innsatte sa: ”Du kan være glad denne døra er låst”.
- Innsatte uttalte at han kjente til meg og skulle ta meg etter løslatelsen.
- Innsatte står bare centimeter fra ansiktet mitt og truer/fremsetter trusler om deler av min familie.
- Under overføring stirret innsatte på meg og sa: ”Jeg ser deg og jeg skal ta deg.” Verbalt kjeftebruk underbygget av kroppsspråk.

Man skal merke seg at tilsattes kunnskap om den enkelte fangen - med hensyn til tidligere væremåte og bruk av vold, tilhørighet til grupper eller kontakter med ulike ”voldsmiljøer” ute (torpedovirkosomheter osv.) - betyr mye i forhold til hvordan tilsatte opplever den verbale og nonverbale volden. Ubehaget forsterkes også når både verbal og nonverbal vold brukes samtidig og i en situasjon der innsatte er i åpenbar psykisk ubalanse. Tidligere undersøkelser (Hammerlin & Kristoffersen 2001) har vist at denne formen for voldsutøvelse er svært belastende for mange på lang sikt. Nedverdiggende opplevelser nevnes også som et sterkt ubehagsinnslag som skaper utrygghet.

34 av de 115 som besvarer spørsmålet, oppgir at trusselen de har vært utsatt for oppleves som reell, 14 svarer ”nei”, mens 67 ikke vet. Sju oppgir at familien ble truet. Eksempler på dette er:

- Innsatte fortalte at han skulle brenne tilsattes hus mens han og familien sov.
- Innsatte skulle drepe både tilsatte og familien.
- Innsatte skulle voldta tilsattes kone/kjæreste/barn.

Truslene mot familiene oppleves nå - som tidligere - som en stor belastning, og som framkommet ved tidligere undersøkelser (Hammerlin & Kristoffersen 2001; Hammerlin & Strand 2005), har enkelte tilsatte valgt å flytte på grunn av trusselen.

5 tilsatte gir tilbakemeldinger om at innsatte har truet med å ta livet av seg selv og at de gjennom handlinger og væremåter åpenbart kan ha hatt dette til hensikt. I de tilfellene det gjelder har dette blitt opplevd som svært belastende, noe som selvsagt skyldes hendelsens alvor. Fra forskning om selvmord vet vi at det å oppleve selvmordstruende

mennesker er en stor påkjenning. Å være involvert på denne måten i en annens mulige død, er i seg selv en sterk psykisk, faglig og sosial påkjenning.

4.5. Psykiske konsekvenser av volden for offeret

25 personer oppgir at hendelsen har fått psykiske konsekvenser for dem. De beskriver dette blant annet på følgende måter:

- Flere gir tilbakemelding om engstelse, usikkerhet, ubehag, stress; noen markerer at det har vært en betydelig påkjenning.
- Noen av respondentene poengterer at de er bekymret for at de skal slite lenge med problemene.
- Noen sier at de fikk søvnproblemer med hyppige mareritt.
- Noen tilsatte markerer at de hadde det veldig tungt i etterkant av episoden.
- De som er blitt spyttet på, er engstelig for smitte.
- Noen poengterer at så lenge fangen er i fengsel er de relativt sett rolige, men har ubehagsfølelse relatert til løslatelsen.
- I noen tilfeller har spesielt familien tatt truslene tungt.

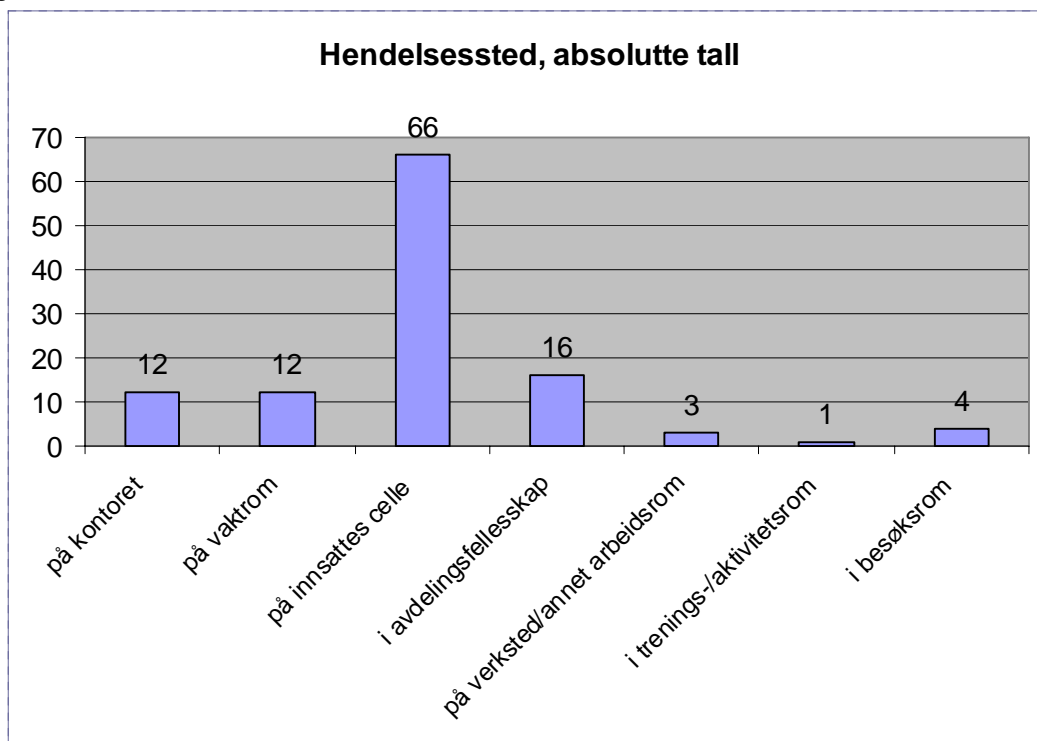
Disse formidlede opplevelsene samsvarer godt med tidligere rapporter (Hammerlin & Kristoffersen 2001; Hammerlin & Strand 2005; Alatalo 1990-2000). Tidligere studier har vist at mange mener at de er for dårlig fulgt opp. Denne studien viser at dette fortsatt er situasjonen.

5. Tid og sted for voldshendelsen

5.1. Hendelsessted

114 oppgir at hendelsen skjedde på deres vanlige arbeidssted. Disse gir følgende svar:

Figur 9: Hendelsested.



Sammenlikner vi med 2004-rapporten er det foreløpig et par interessante forskjeller å spore – divergenser som vi vil følge opp i kommende studier. Ut fra de absolutte tallene for 2005 (114) omregnet i prosent, ser vi at som i 2004-rapporten er det cella som hendelsessted som dominerer, med en andel på 58 % av hendelsene, mot 56 % i 2004. Antall hendelser i avdelingsfellesskapet har imidlertid gått ned, 14 % i 2005 mot 27 % i 2004.

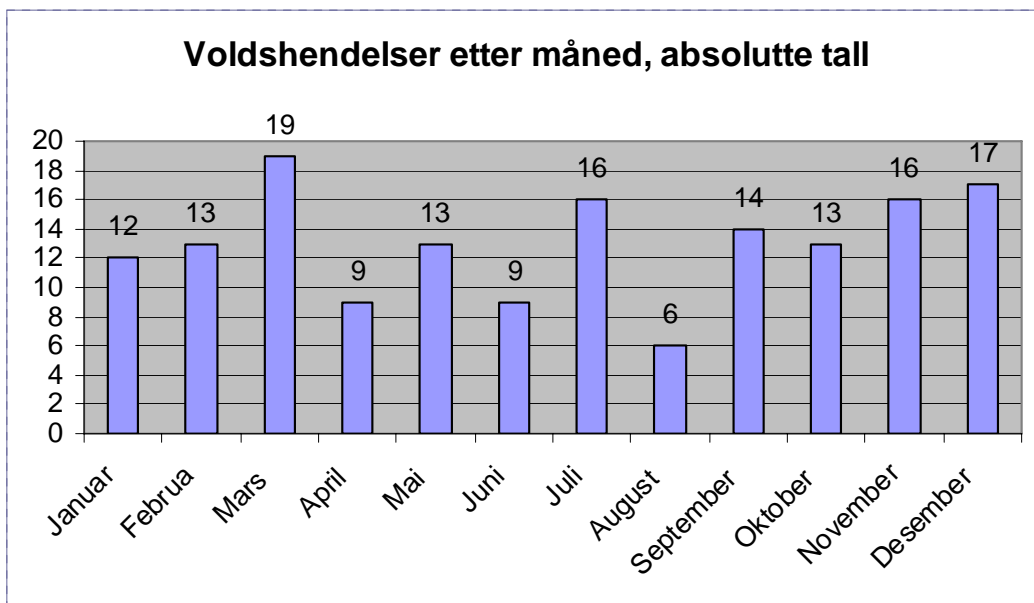
I noen tilfeller er det krangel og konflikt mellom fanger i fellesskapet som fører til at tilsatte griper inn og utsettes for vold. At mange voldshendelser utløses i cella har mange forklaringer. Det er også dette stedet der integritetsinntrengingen av fangene oppleves sterkest. Vi har sett over tid at ved innlåsing kan det oppstå frustrasjon hos

fangene og dermed konflikter. Det samme gjelder også når beskjeder gis gjennom luka og det oppstår konflikter og kommunikasjonssvikt.

5.2. Hendelsestidspunkt

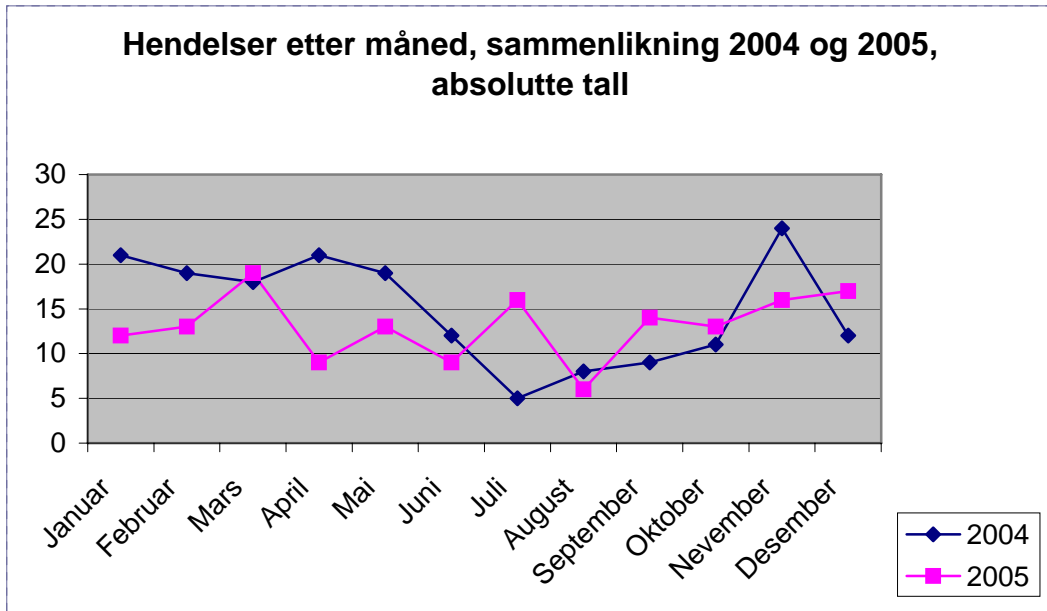
Hendelsestidspunktet for voldshendelsene er også registrert, og fordeling for 2005 er som følger:

Figur 10: Tidspunkt for voldshendelsene – månedsvis fordeling:



Frekvensen for voldshendelser er størst i mars, juli, november og desember –men det er små variasjoner i de absolutte tallene. Færrest voldshendelser er det i august. Det må imidlertid følges opp med videre undersøkelser, før vi kan tale om noen tendeser.

Figur 11: Sammenlikning 2004/2005 – fordeling pr. måned.



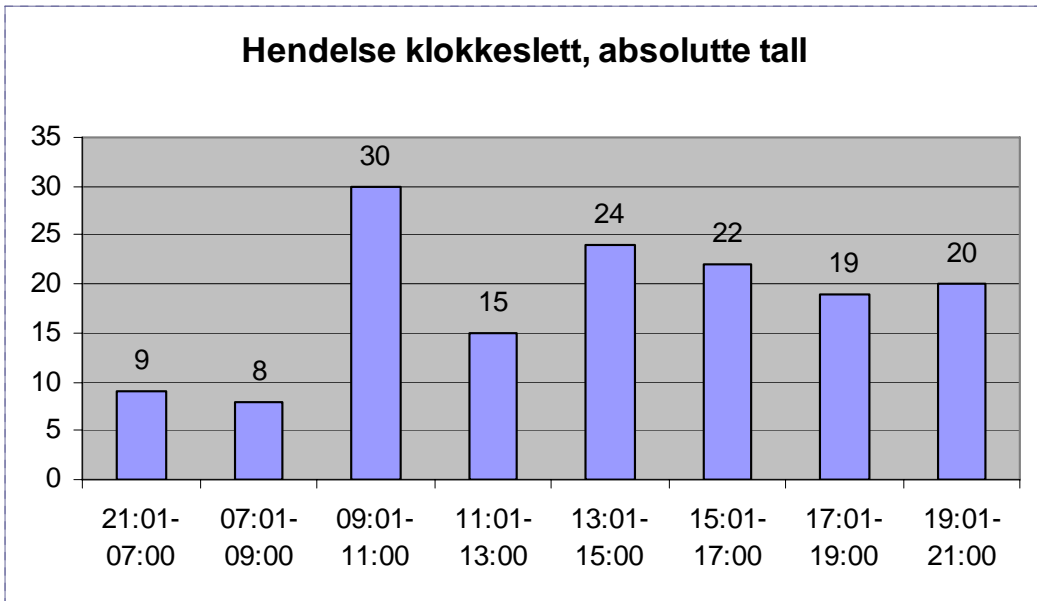
Sammenlikner man månedsregistreringen for de 2004 og 2005, ser en at det er en liten tendens til at frekvensen av voldshendelser ligger noe lavere i sommermånedene.

Ser på hendelsene relatert til ukedager, viser de 157 skjemaene som har oppgitt ukedag for hendelsen gir en svært jevn fordelingen, med en liten overvekt på tirsdag og torsdag. På den andre siden har lørdag og onsdag noe færre tall, men forskjellene mellom ukedagene er altså svært små.

Det skal her poengteres at først når studien er gjentatt over flere år, vil det være mulig å få inntrykk av et mønster. De absolutte tallene er hittil dessuten såpass lave at relativt små utslag kan få store (visuelle) konsekvenser.

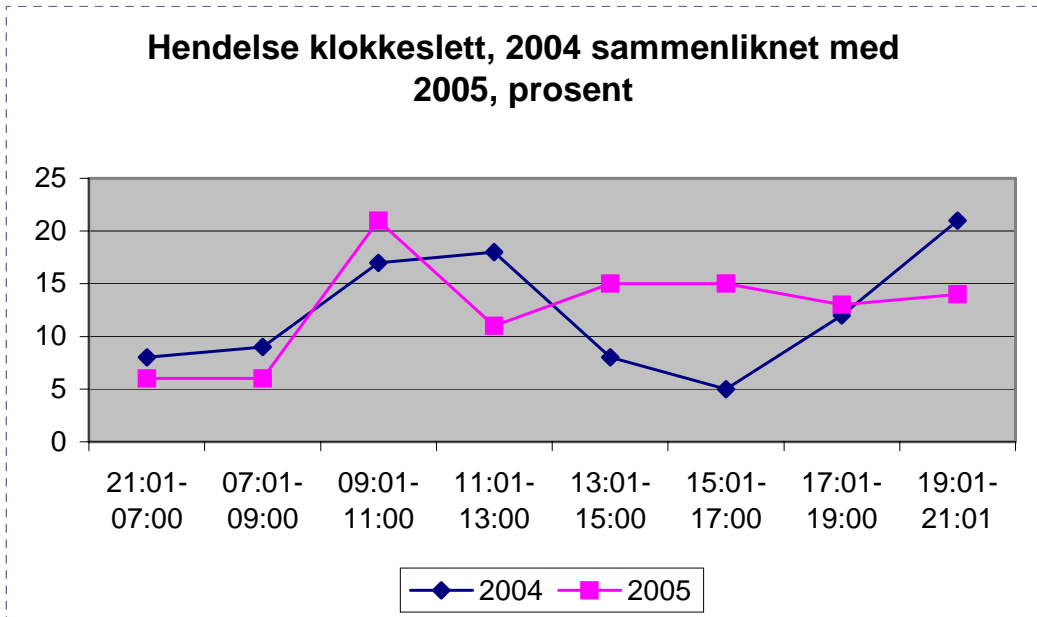
Registreringen omfatter også tid på døgnet for voldshendelsen. For 2005 har vi følgende fordeling:

Figur 12: Tidspunkt på døgnet for voldshendelser i 2005



Mellom 09-11 er frekvensen klart størst, og fra 13-21 ser vi også at frekvensen er nokså høy.

Figur 13: Sammenlikning av 2004/2005 - tidspunkt på døgnet.



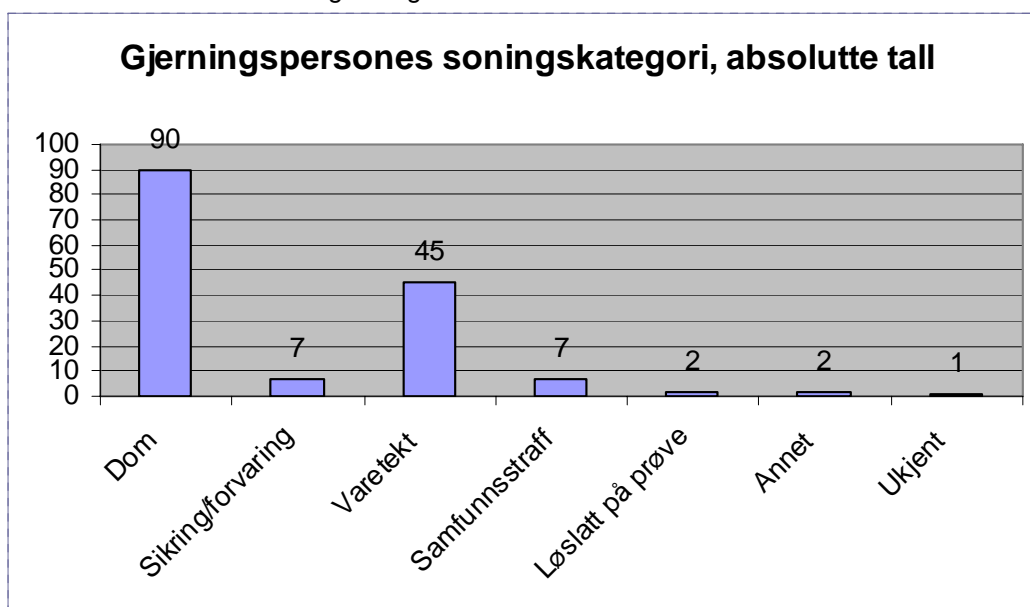
Når det gjelder klokkeslettet for hendelsen er bildet av voldsfrekvensen fram til klokka 1300 relativt likt for de to årene, men med en forskjell for tiden mellom 1100-1300. Etter 1500 viser bildet av 2004 en en ”bølgedal” fra 1300-1700, og en betydelig og markert stigning fra 1700 og utover mot kvelden. Bildet av ettermiddagen i 2005 er jevnere. Fordelingen for 2005 skiller seg altså noe fra den vi fant for 2004, og må derfor studeres grundig over tid og da med basis i et større tallmateriale, for å kunne si noe om dette er tilfeldig eller om det har bestemte årsaker.

6. Om gjerningspersonen

6.1. Hvem utfører volden?

Av de 156 som har svart, oppgir 4 at gjerningspersonen var en kvinne, 151 forteller om mannlige gjerningspersoner, mens i ett tilfelle var gjerningspersonens kjønn ukjent. Av de som har utøvd en eller annen voldsform, er det relativt sett flest varetektsinnsatte. Fordelingen under er ellers temmelig lik det vi har sett for 2003 og 2004, der også varetektsinnsatte dominerte.

Figur 14: Voldsutøvernes soningskategori..



6.2. Opplevd bakgrunn for voldshendelsen

Tilsatte bes krysse av for hva betjentene som er utsatt for volden oppfatter som bakgrunnen for voldshendelsen. Det er mulig å krysse av på flere alternativer også i denne delen av skjemaet.

Figur 15: Bakgrunn for voldshendelsen.

Opplevd bakgrunn for voldshendelsen				
		N	Prosent av det samlede bildet	Prosent av innsendte skjemaer
	Rømning	5	2,4 %	3,6 %
	Gisseltaking	1	0,5 %	0,7 %
	Psykisk ustabilitet	84	40,6 %	60,4 %
	Ruspåvirkning	15	7,2 %	10,8 %
	Kontroll	8	3,9 %	5,8 %
	Grensesetting	59	28,5 %	42,4 %
	Negativ beslutning	27	13,0 %	19,4 %
	Innblanding i konflikt mellom innsatte	5	2,4 %	3,6 %
	Brudd på vilkår	3	1,4 %	2,2 %
	Total	207	100,0 %	148,9 %

Det er særlig ulike former for grensesetting, konfronterende beskjeder og negative beslutninger som dominerer, ved siden av den mer generelle kategoriseringen som betegnes som psykisk ustabilitet. Flere av informantene gir en kortfattet beskrivelse av hendelsesforløpet eller legger ved en rapportkopi. I flere av tilbakemeldingene vises det også at psykisk ustabilitet må leses og forstås sammen med de andre bakgrunnsforklaringer i tabellen. Spesielt kan det se ut som om psykisk ustabilitet kan være en form for ”restkategori” som kan brukes når ingen av de mer konkrete alternativene passer.

At mange har store psykiske problemer, blant annet på grunn av isolasjon, nevnes også. En del beskrives også som at de ikke har ”normal oppførsel” eller er ”psykisk ustabile”. Noen fanger føler seg dessuten uskyldig dømt, atter andre kan bli oppbrakte når de blir irettesatt eller korrigeret. Også når opparbeidede fordeler mistes, kan det utløse aggresjoner. Det samme gjelder avslag på ulike søknader. Flere tilbakemeldinger begrunner også voldshandlingen med ”innsatte fikk det ikke som han ville”. Det nevnes dessuten at konflikter mellom fangene har ført til angrep eller trusler mot betjenten etterpå.

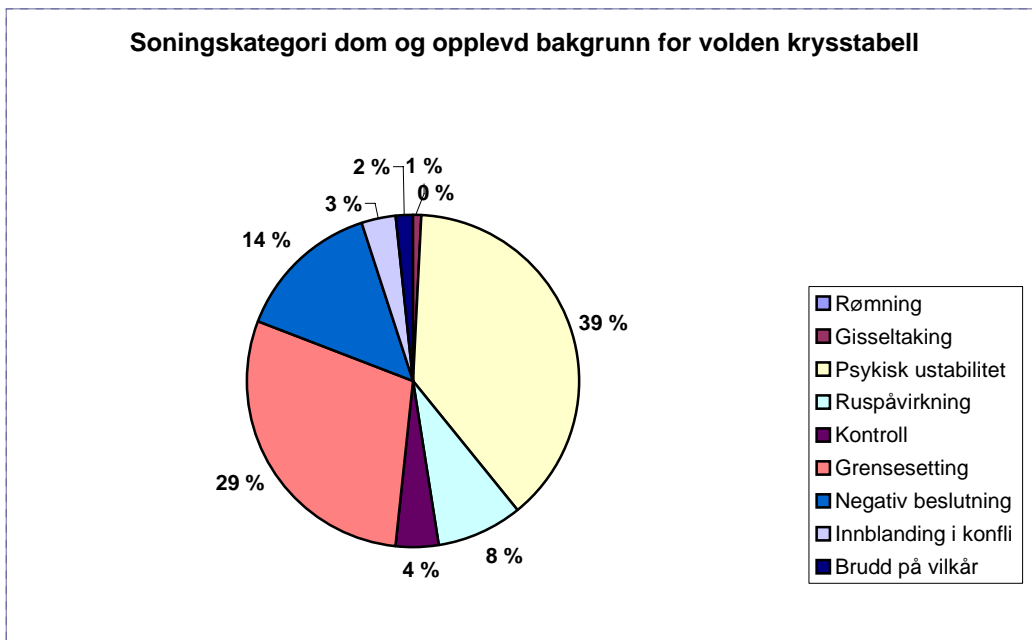
Ut fra en faglig bedømming er det i denne sammenheng viktig å poengtere at psykisk ubalanse kan ha mange forklaringer, også at det som beskrives som ”psykisk ubalanse” kan tolkes som en ”normal” reaksjon på en vanskelig og unormal livssituasjon.

Man skal merke seg at vår tidligere undersøkelse (Hammerlin & Kristoffersen 2001) viste at både kontrollutøvelse, overføringer av fangen, grensesetting, situasjonsbetingede irettesettelser, innlåsing og så videre, kan av en fange oppleves så sterkt integritetskrenkende at alvorlige truende og voldelige konflikter kan oppstå. I enkelte tilfeller forteller tjenestemennene at de har utført kontroll eller korrigerende på en klossete måte.

Opplevelsen som enkelte tilsatte har av at han/hun er utsatt for vold som en representant for tilsattgruppen, er svært viktig. En betydelig gruppe gir nemlig tvert imot tilbakemelding om at de antar at det er han/hun *som enkeltperson* som skulle skades. En slik oppfatning kan oppleves som svært frustrerende, ubehagelig og angstskapende.

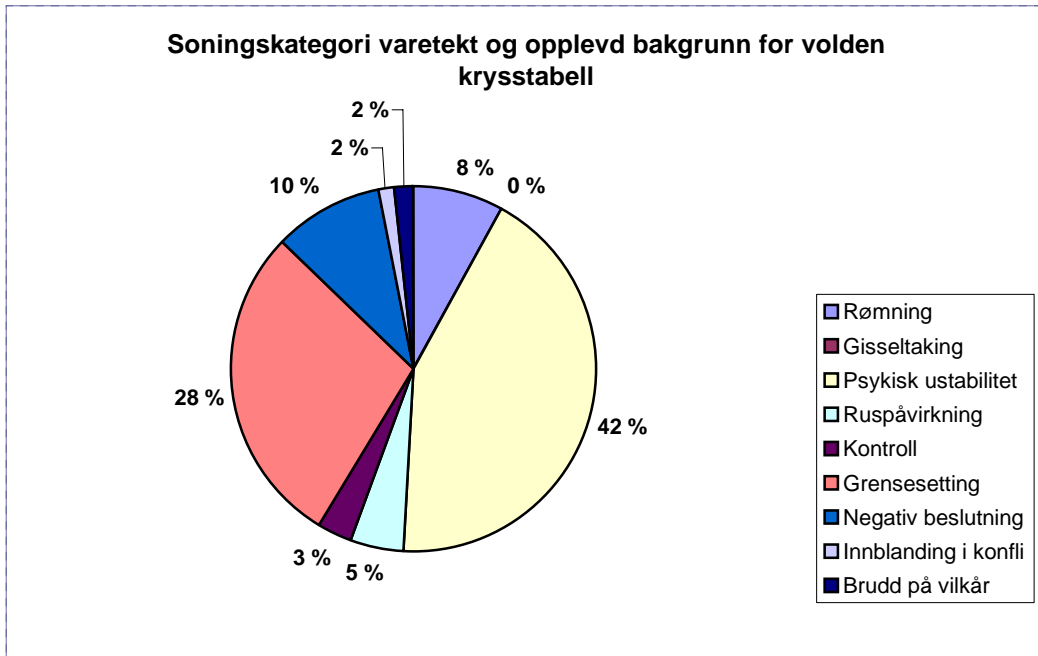
Hvis vi ser denne informasjonen i forhold til gjerningspersonens soningskategori, får vi følgende fordelinger for henholdsvis *varetekt* og *dom*:

Figur 16: Soningskategori 'dom' relatert til bakgrunn for voldshendelsen



Tallene indikerer prosentandelen og gir et bilde av de ulike bakgrunnsvariablene. Det er, som i det totale bildet, særlig grensesetting og psykisk ustabilitet som dominerer.

Figur 17: Soningskategori 'varetekt' relatert til bakgrunn for voldshendelsen.



Fortellingene fra hendelsesforløpet og forklaringene på hendelsene er flere. Merk at det her hele tida er tale om bakgrunn og motivasjon for voldsbruk *slik den enkelte tjenestemann, voldsofferet, ser det*. Vi sammenfatter i en generell oppsummerende beskrivelse av hendelser og forløp: I en del tilfeller er voldsformene noe som utløses etter lenger tid med frustrasjon og vanskeligheter. Dette er ikke nødvendigvis forbundet med selve fengselsoppholdet, men er ofte mer et resultat av grunnstemningen og den totale livssituasjonen. I de aller fleste tilfellene er hendelser i og under soningen likevel utslagsgivende enten i form av konflikter og uoverensstemmelser eller behov som frustreres. Følelsen av avmakt og vrede på grunn av kontroll, grensesetting eller sanksjoner, kan være utslagsgivende. Annen forskning (for eksempel Hammerlin & Mathiassen 2006; Strand 2006) tyder på at det ofte ikke er grensesetting eller sanksjoner i seg selv, men grensesetting eller sanksjoner som oppleves som urettferdige eller inkonsekvente av fangene, som kan være utslagsgivende.

6.3. Gjerningsperson og kriminalitetstype

På spørsmålet om gjerningspersonens kriminalitetskategori i siste dom, avtegner følgende bilde seg:

Figur 18: Gjerningspersonenes kriminalitetstype i siste dom.

Gjerningspersonens kriminalitetstype i siste dom				
		N	Prosent av det totale bildet	Prosent av innsendte skjemaer
	Vinning	49	22,6 %	32,9 %
	Narkotika	52	24,0 %	34,9 %
	Vold	75	34,6 %	50,3 %
	Sedelighet	11	5,1 %	7,4 %
	Annet	30	13,8 %	20,1 %
	Total	217	100,0 %	145,6 %

50 % av de innsendte skjemaene forteller om gjerningspersoner som har (blant annet) voldskriminalitet i sin siste dom – vold er altså overrepresentert i dette bildet. I 41 registrerings skjemaer oppgis det at gjerningspersonen gjentar volden.

7. Etter hendelsen

7.1. Behandling etter legemsvold

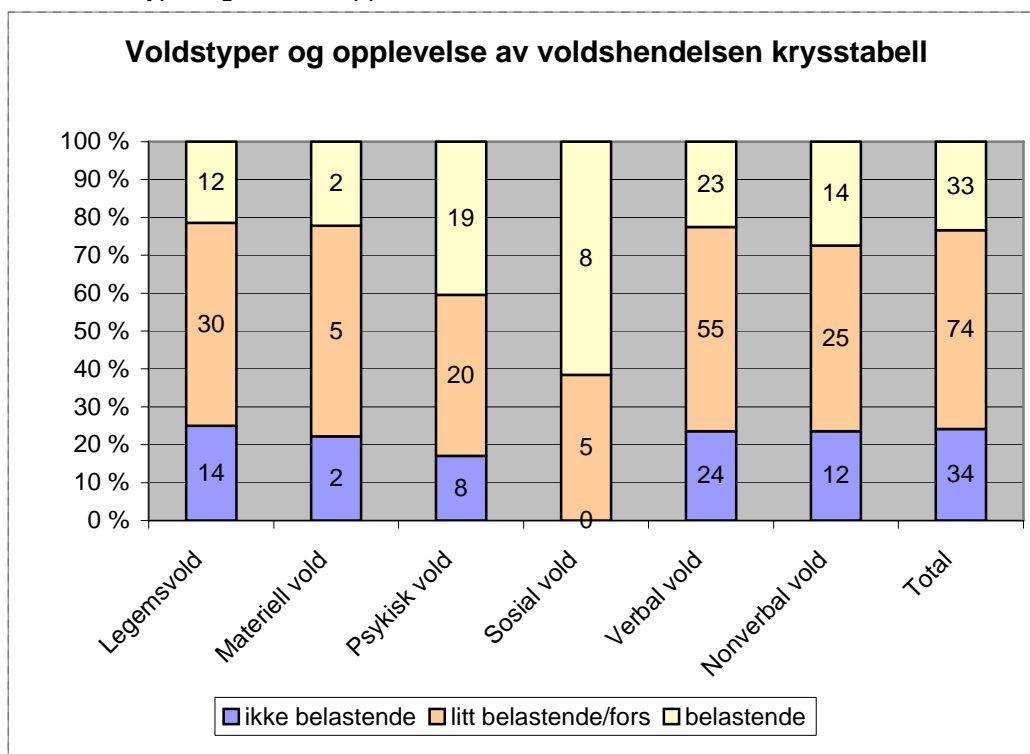
16 personer oppgir at de fikk profesjonell oppfølging i form av behandling/konsultasjon hos lege eller annet helsepersonell. I praksis betyr dette alt fra samtale med lege, via hjelp til vask av øyne, til ni sting i ansiktet. Fire personer oppgir at de hadde sykefravær som følge av voldshendelsen, hvorav én leverte egenmelding, to sykemelding og én ikke oppgir meldetype.

7.2. Offerets opplevelse av volden

146 skjemaer gir opplysninger om offerets opplevelse i etterkant av voldshendelsen. Totalt opplevde 36 (25 %) personer hendelsen som ikke belastende, 77 (eller 53 %) hendelsen som litt belastende/forstyrrende og 33 (23 %) den som belastende. Sammenliknet med 2004 er den relative andelen som opplever hendelsen som *ikke belastende* større (25 % mot 16 %); andelen som svarer *litt belastende/forstyrrende* er omtrent det samme, mens noen færre (23 % mot 26 %) opplever voldshendelsen som *belastende* i 2005 enn i 2004.

Under gir vi en oversikt over de tre svarkategoriene relatert til de ulike voldsformene. Totalantallet til høyre skiller seg noe fra de 146 vi viste til innledningsvis; ikke alle har svart på dette spørsmålet i denne registreringssammenhengen.

Figur 19: Voldstyper og offerets opplevelse.



Det totale bildet er her svært likt det fra 2004. Men hva tydeliggjøres og eksemplifiseres i de utdypende tilbakemeldingene? Som tidligere undersøkelser (Hammerlin & Kristoffersen 2001; Hammerlin & Strand 2005; Alatalo 1990-2000) viser, opplever flere tilsatte en voldshendelse belastende, frustrerende, stressende og angstskapende. Konsekvensene som det vises til, er at de kan både være sosiale, faglige, psykiske og fysiske. Under har vi samlet noen eksempler på slike belastninger slik de beskrives i skjemaene:

- Det var en skremmende og ubehagelig situasjon.
- En hendelse jeg uten tvil vil huske.
- Det får en til å tenke, skaper frykt og engstelse – spesielt familien har tatt dette hardt.
- Jeg følte stort ubehag da det skjedde.
- Hendelsen oppsto veldig uventet.
- Fikk en støkk med litt ettertanker.
- Kjente meg utrygg noen dager. Litt mareritt.
- Redsel. Søvnproblemer neste natt.
- Hadde det veldig tungt i etterkant av episoden. Episoden har gått igjen i hodet, slet med søvn og klandret meg selv for å ha handlet feil.

- Ikke fått psykiske konsekvenser ennå, han er ikke løslatt ennå. Hvordan det vil bli når han blir løslatt til samme kommune som jeg bor, vet jeg ikke.
- Innsatte er HIV-positiv, frykt for smitte.
- Må uansett tenke igjennom ein trussel som er framsatt, og det er alltid ubehagelig. Slike ting som er framsatt av den type person blir ein ikkje ferdig med umiddelbart.
- Tenker på at det hendte på et heldig tidspunkt med bra bemanning.
- Ble overrasket over at den innsatte kunne reagere på denne måten.
- Innsatte er psykisk uforutsigbar.
- Ble noe urolig fordi han antakelig er ganske syk – uforutsigbar.
- Innsatte sitter for vold, kommer også fra land hvor en lett tyr til vold.
- Nedverdiggende.

7.3. Oppfølging av offeret

81 personer (54 % av de 150 som svarte) hadde debriefing etter hendelsen. Dette er færre enn i 2004, da 64,5 % svarte at de fikk debriefing. 69 (eller 43 %) hadde det ikke i 2005. 99 personer svarte at kolleger hadde fulgt dem opp, mens 36 svarte at dette ikke var tilfellet (det var 25 som ikke hadde krysset av på dette spørsmålet). Av de 121 som svarer på om lederne fulgte dem opp, svarer 98 eller 81 % ”ja”, mens 23 – eller 19 % – svarer ”nei”.

I tidligere rapporter har vi poengtert at debriefingen må følges opp på en bedre måte. Også hovedvernombudet M. Salicath har poengtert dette ved flere anledninger. Hun har også vist til at debriefing som praksis utføres flere steder på en lite tilfredsstillende måte. Ifølge Salicath er også grensene mellom debriefing og mer uformell defusing ofte utydelige og vage. Både Salicath og KSF poengterer at debriefingen må gjennomføres av kvalifiserte personer. I håndboken *Håndtering av volds- og trusselhendelser i kriminalomsorgen* (KSF 2003: 3) framheves følgende:

”Arbeidsgiver skal raskt følge opp den/de ansatte (og eventuelt pårørende) med tanke på å redusere de psykiske, fysiske, sosiale og økonomiske belastninger ved slike hendelser.

Psykiske belastninger kan reduseres ved å følge opp ansatte med støttesamtaler umiddelbart etter hendelsen og/eller formell debriefing (skal utføres av personell med debriefings-kompetanse) etter 1-7 dager.

Da reaksjoner kan strekke seg over tid eller komme etter hvert er det ofte ikke nok med de umiddelbare tiltakene. Derfor bør arbeidsgiver sørge for en oppfølging som strekker seg over noe tid (eksempelvis 6-12 måneder) for å forebygge senskader.

Dersom man på arbeidsplassen har en kollegastøtteordning er det viktig at den ansatte får informasjon om ordningen og hva den kan bidra med”.

KSFs tydeliggjøring av oppfølgende tiltak er helt i tråd med de behovene vi har sett avdekket i undersøkelsene som er foretatt. Mange er usikre på hvilke reaksjoner og problemer som vil komme over tid, og flere opplever hendelsesøyeblikket og den umiddelbare tiden i etterkant som en belastning. En debriefing har dessuten betydning for tjenestemannskollektivet i den forstand at man får bearbeidet hendelsen. Sånn sett kan den også bli et lærestykke for hele kollegafellesskapet.

Tidsdimensjonen er viktig i denne sammenhengen, og den framheves og følges opp i KSFs presiseringer (se Hammerlin & Kristoffersens 2001). En reaksjon på en voldshendelse kan komme intensiv og sterk umiddelbart etter hendelsen, for så å avta over tid. En reaksjon kan også komme på en svært belastende måte umiddelbart etter uten å avta over tid. Den kan likeledes vær svak umiddelbart etter hendelsen, men bli byrdefull og sterk over et lengre tidsforløp. Og den kan både være svak umiddelbart etter og være svak over tid. Den samme logiske kategoriseringen presiseres i måten hendelsen håndteres eller mestres på (jf. Figur 20).

Registreringsskjemaet gir også tilbakemeldinger om hvorfor debriefing *ikke* ble anvendt. Følgende begrunnelser er gitt:

- Det var ikke behov for det.
- Jeg ba ikke om debriefing.
- Vet ikke – følte ikke at det var nødvendig.
- Hendelsen ble gjennomgått uformelt. Det var ingen behov for debriefing.
- Fikk tilbud om debriefing, men prioriterte å skrive hendelsesrapporten.
- Ikke alvorlig nok, men fikk pratet en masse med overordnede og betjenter.
- Ikke debriefing, men snakket med kolleger.
- Samtale med førstebetjent.
- Uformell debriefing.
- Heller ikke ledere som blir utsatt for vold blir fulgt opp godt nok.
- Vi hadde ingen organisert strukturert samtale om hendelsen, men vi involverte i hendelsen snakket løst om det resten av vaktten.
- Ingen til stede.
- Ingen tilbud.
- Mangel på mannskap i fengselet.
- Jobber natt. Skal ha det når jeg går på dagtid.
- Hadde ikke tid, men hadde forventet at noen tok kontakt etterpå.
- Hendelsen skjedde sent på dag.

I skjemaet bes det om en kvalitativ vurdering av debriefingen, utfra hvordan den enkelte opplevde den: 90 har svart – 10 av dem sier at de ikke var fornøyde. Av dem som bedømmer debriefingen positivt, er begrunnelsen forskjellig. Flere framhever et konstruktivt og bra opplegg der man fikk diskutert hendelsen; andre skriver at oppfølgingen var bra i den forstand at de fikk snakket ut – noen følte at støtten var viktig, andre beskriver debriefingen som ”helt grei”.

Ut fra denne og tidligere undersøkelser er det åpenbare mangler flere steder i oppfølgingen etter en voldshendelse. Vi anbefaler derfor at videre undersøkelser sterkere fokuserer på hvordan oppfølgingen praktiseres.

7.4. Hva ble gjort?

148 av 152 (97,4 %) svarte at hendelsen var rapportert til ledelsen. 31 av 150 (20,7 %) forteller at hendelsen er meldt til politiet. 30 vet ikke, mens 23 forteller at det er til vurdering. To oppgir at hendelsen er meldt til arbeidstilsynet.

105 av 148, (70,9 %) opplever at normale rutiner for oppfølging (beskrevet i diverse retningslinjer i *Håndtering av volds og trusselhendelser i kriminalomsorgen*) ble iverksatt. 16 svarer ”nei”, 7 ”vet ikke”, mens 20 mener dette ikke var nødvendig. Hvorfor dette oppleves som unødvendig går ikke fram. 23 av skjemaene beskriver at lederne ikke har fulgt hendelsen opp godt nok.

101 av 148 (eller 68,2 %) svarer at det etter deres mening ble reagert mot gjerningspersonen(e) på en fullgod måte. 6 mener at dette ikke er tilfellet, mens 27 svarer ”vet ikke”. 14 svarer at reaksjon i det hele tatt ikke var nødvendig. 53 opplyser at gjerningspersonen(e) ble overført til en annen enhet. 64 svarer derimot at dette ikke skjedde, 4 ”vet ikke”, mens 15 ikke opplever overflytting som nødvendig.

Av de sanksjonene som nevnes er blant annet

- Politianmeldelse.
- Samtale med fangen.
- Overføring til sikkerhetscelle.
- Overføring til et annet fengsel/annen avdeling.
- Sanksjoner i forbindelse med permisjon og framstilling.
- Skriftlig irettesettelse.
- Utelukkelse fra fellesskapet.
- Overføring til sykehus.
- Irettesettelse.
- Innskjerpningssamtale.

- Innsatte satt på straffeavbrudd.
- Meldingsrapport.
- Satt på § 37.
- Utelukkelse.

Overflytting til annen enhet og bruk av sikkerhetscelle er de vanligste sanksjonsmidlene. Av 73 mer kvalitative tilbakemeldinger, melder 27 at innsatte er satt inn på sikkerhetscelle/isolat.

7.5. Kunne hendelsen ha vært unngått?

På dette spørsmålet er det stor bredde i svarene som har kommet inn. Der det framstår for tilsatte som åpenbart at den innsatte har psykiske problemer, er man forberedt. Tilbakemeldingene viser at kommunikasjonen kunne vært bedre og at informasjonen om både forutgående hendelser og den enkeltes sosiale, psykiske og fysiske konstitusjon, kunne ha vært formidlet. Flere tilsatte viser også til at det hadde vært en fordel å kjenne bedre til den innsatte. En del tilbakemeldinger viser til at innsatte hadde reagert på avgjørelser eller irrettesettelser han/hun opplevde som urettferdig og inkonsekvante. Atter andre tar selvkritikk for måten de hadde kommunisert med fangen på.

Det vises også til at de praktiske forholdene kunne ha vært bedre: Det gjelder særlig bemanning og organisering, teknisk utstyr, bedre tilgang på førstehjelpsutstyr og sikring av viktige informasjonen om den enkelte fangen og eventuelle viktige avgjørelser, hendelser og konflikter i forkant. Noen skriver også at instruksene førte til konflikter, enkelte andre påpeker at de kunne ha brukt lukeskjold, men innser at det da kan oppstå kommunikasjonsproblemer.

Svært mange skriver at voldshendelsen ikke kunne ha vært unngått. Det er dessuten tilbakemeldinger om at hendelsen oppsto i forlengelsen av at tilsatte måtte gripe inn overfor fanger som var i konflikt med hverandre, eller at den oppsto fordi motsetningsforholdet mellom fangen og fengselet var såpass markert at hendelsen vanskelig kunne forhindres.

8. Vold mot tilsatte 2005: Analytiske, oppsummerende kommentarer

8.1. Oppsummerende presiseringer av voldsproblematikken

Bak tallene i denne undersøkelsen er det lidende enkeltmenneske. Undersøkelsen viser at i tillegg til fysisk og psykisk vold, opplever ofrene også sosial vold som svært belastende. Det å ha vært utsatt for vold kan gå ut over både yrkesutøvelsen, den sosiale, psykiske og fysiske konstitusjonen til offeret. Dette gjelder for alle voldsformene som vi operer med.

Våre undersøkelser har satt offeret i fokus. Det er offeret for volden og de ulike trusselformene som skal være i sentrum i formidlingen. Den enkelte som utsettes for vold har særegne behov som må følges opp. Det er et lederansvar, men også et ansvar den enkelte har som arbeidskamerat og kollega. Måten oppfølgingen skjer på er selvsagt avhengig av og bundet til de formelle kravene og de rutinemessige tiltakene som er etablerte, men den er også relatert til den som utsettes for volden sitt *personlige* og familiemessige behov i og etter situasjonen. At mange tilsatte sliter med ulike former for belastninger har vi avdekket flere ganger (Hammerlin & Kristoffersen 2001; Hammerlin & Strand 2005) gjennom vår forskning. Noen sliter også lenge.

Årets undersøkelse bekrefter da også vår analysematrise som ble utviklet i 2001. I 2007 er det planlagt å undersøke langtidsvirkningene av volden som den enkelte har blitt utsatt for.

Som vi betonte i 2001-studien, kan smerteopplevelsen og belastningene komme med ulik intensitet:

Figur 20: Tidssdimensjonen med hensyn til reaksjon.

Smerteopplevelse/ reaksjoner/ belastning umiddelbart etter hendelsen	Smerteopplevelse/ reaksjoner/ belastning en tid etter hendelsen
Sterke	Svake/ingen
Sterke	Sterke
Svake/ingen	Sterke
Svake/ingen	Svake/ingen

Den samme reaksjonsmessige og erfaringsmessige logikken gjelder måten problemet håndteres og mestres på:

Fig.21 Tidssdimensjonen med hensyn til mestringsevne.

Mestringsevne umiddelbart etter hendelsen	Mestringsevne en tid etter hendelsen
Bra	Bra
Bra	Dårlig
Dårlig	Dårlig
Dårlig	Bra

Tilbakemeldingene i årets skjemaer viser at de erfaringsmessige og logiske mulighetene bekreftes. Vi er bekymret for enkelte som svarer at de er svært usikre på hvordan det vil gå framover; flere har tydeligvis hatt og har betydelig ubehagsopplevelser som følge av hendelsen. Andre derimot, melder tilbake at om hendelsen var vanskelig og ubehagelig der og da, har de foreløpig bearbeidet den godt. Atter andre har ikke hatt nevneverdige problemer.

Tilbakemeldingene i årets studie, som viser til reaksjoner kort tid etter hendelsen, kan være av forskjellig kvalitet. De antyder at flere har belastninger, problemer og opplevelser som de sliter med, og som de er usikre på konsekvensene av i framtida. Disse usikre signalene er viktige relatert til oppfølging og tiltak etterpå. Hovedvernombud M. Salicath har poengtert dette ved flere anledninger, og årets undersøkelse viser at det er grunn til å følge bedre opp. Kvaliteten på debriefingen må bli bedre.

Vi anbefaler at sterkt at kommende studier undersøker (blant annet ved samtaler/intervjuer) hvordan den enkelte har hatt det over tid, samt klargjøre hvilken oppfølging tilsatte har fått. Det er tydelig – ut fra svarene vi har fått i registreringen – at praksis ute er forskjellig. Registreringsskjemaet har som kjent den muligheten at det kan anvendes som sjekk på det som er gjort og på måten oppfølgingen er skjedd. Dette kan gjøres på ulike nivåer – både institusjonsnivå, avdelings-, gruppe- og individnivå. Samarbeidet med hovedvernombudet er og blir essensielt når slike studier skal foretas.

Registreringsskjemaene viser også til at kollegastøtten er svært viktig ved siden av debriefingen. Veldig mange gir tilbakemelding om at mange kolleger har fulgt veldig godt og omsorgsfullt opp. Det samme med familie og venner. Igjen bekreftes tidligere studier at for de aller fleste er kollegastøtten grunnleggende, men noen tydeliggjør i tillegg behovet for faglig hjelp og oppfølging. Trygghet og omsorg er derfor sentrale begreper.

Noen tilsatte viser dessuten til at de er usikre på hvordan saken arbeides med i etterkant av hendelsen og de betoner at de har fått lite informasjon. De vet ikke om saken er

anmeldt, de vet ikke hva som blir gjort og hva som skal gjøres. Dette er uheldig på mange måter og skaper utrygghet.

Det er her viktig å tydeliggjøre at *Håndbok for håndtering av volds og trusselhendelser i kriminalomsorgen* (KSF 2003) gir klare direktiver og anbefalinger om hvordan man skal følge opp en hendelse. Det er av grunnleggende betydning at ledere og andre er kjent med disse betingelsene.

8.2 Voldshendelser og voldssituasjoner

Vi har tidligere påpekt at vold i fengsler og på friomsorgskontorer også må forstås ut fra de særegne virksomhetsbetingelsene som de institusjonelle forholdene representerer. Relasjoner mellom individer og aktører formes i kriminalomsorgens virksomhet under helt spesielle forutsetninger, ettersom maktforholdene er asymmetriske.

Tilbakemeldingene vi har fått viser til hvilke situasjoner makttrusselen og voldsformene oppstår i - både med hensyn til sted og tid på døgnet. De situasjonene og risikofaktorene som framheves i tilbakemeldingene likner mye på tidligere funn (Hammerlin & Kristoffersen 2001; Hammerlin & Strand 2005). Tilbakemeldingene viser dessuten til at forklaringene på voldsproblematikkene og maktspråket som føres legges på institusjons-, avdelings-, kontor-, gruppe- og individnivå. Tilsatte forklarer voldshendelsen både ut fra strukturelle, relasjonelle og individuelle faktorer.

Situasjoner som visitasjoner, kontroll, overføringer, grensesettende eller irettesettende konfrontasjoner og formidling av negative beslutninger, framstilles som hovedproblemer ved siden av at fangen/domfelte knyttes til tidligere voldshandlinger eller betegnes som å være i psykisk ubalanse i situasjonen. Tilsatte viser dessuten til at enkelte fanger har vært ukontrollerte i deres fortvilelse. Nå, som før, poengteres både frustrasjonen og avmakten fangen føler ved enkelte beslutninger som tas; tydeligere denne gangen er at det poengteres at beslutninger kan av fangen oppleves som inkonsekvente og tilfældige. Dette stemmer godt med undersøkelsen av Hammerlin og Mathiassen (2006) om konsekvensene av delegering av oppgaver som følge av ny desentralisert praksis og straffegjennomføringens intensjoner. Dette støttes også av, og tidligere voldsundersøkelser som er foretatt. I flere undersøkelser som er foretatt, hevdes det fra både tilsatte og fanger at forholdet mellom idealer og realiteter i oppgaver som er gitt, og forholdet mellom nødvendige ressurser og nye oppgavers ideelle krav og forestillinger, skaper konflikter og problemer i samhandlingen mellom betjenter og fanger. Begge grupper føler frustrasjoner over mangelfulle ressurser. Kontaktbetjentordningen anses å være en viktig oppfølging av betjentutviklingen som ble satt i gang fra 1980-tallet (jf. Tjenestemannsrolleprosjektet, kontraktsoning,

treningssentervirkosomheten osv.). Den er ikke minst oppfattet som et viktig praktisk hjelpetiltak for fangene. Men i og med at det er store forskjeller på hvordan det gis ressurser til oppfølging, skaper dette en nærhet mellom fanger og betjenter som ikke nødvendigvis betyr konflikt- og voldsforhindrende tiltak, men tvert imot grobunn for mer personrettet vold i forbindelse med misnøye med beslutninger som er foretatt. I hvilken grad dette skjer, er en viktig undersøkelsesfaktor.

Måten som ubekvemme beskjeder eller motsetninger tas opp på, er over tid blitt poengtert av både tilsatte og fanger i flere av undersøkelsene som er foretatt. Dette er ikke bare spørsmål om faglig kommunikasjonsferdighet og profesjonalitet, men må også knyttes til mangel på tidsressurser for tilsatte: Mye skal og må skje på kort tid. I Hammerlin og Mathiassens (2006) undersøkelse vises det likeens til at flere fanger trekker fram at yngre og nyutdannende betjenter kan være rigide og mindre smidigere enn "de eldre". Enkelte betoner også at det kan være vanskelig å forsone seg med at svært unge mennesker irettesetter dem. Flere fanger gir dessuten tilbakemeldinger om at de er oppgitte og frustrerte over at det er vanskelig å få et praktisk godt forhold til kontaktbetjenten; det er flere som sier at den kontakten de vil ha skal være praktisk og minimal. Også betjentens dobbeltfunksjon som kontrollør og hjelper fører til usikkerhet og frustrasjoner.

Kontaktbetjentordningen hevdes å kunne være konfliktskapende ut fra mangel på ressurser, oppfølging, innsatsvilje osv., men det understrekes også at den kan være konfliktdempende når den utføres under betingelser som er gode, noe som avhenger av både ressurstilgang, kunnskaper, kompetanse og vilje til gode samarbeidsforhold mellom aktørene. Det anbefales et videre forskningsfokus på kontaktbetjentfunksjonen knyttet til volds- og trusselproblematikken.

"Psykisk ubalanse" er en sekkebetegnelse som i praksis ser ut til å romme mye forskjellig. At en fange er åpenbart i psykisk ubalanse kan som sagt skyldes avmektighet eller frustrasjoner og oppgitthet over beslutninger og tap av "goder", men den kan også være forklart med hendelser som er skjedd utenfor murene, i for eksempel hans/hennes sosiale miljø. "Å være i psykisk ubalanse" betyr at det kan være helt logiske årsaker til det, men det kan også være det motsatte. Det betyr med andre ord at en aggressiv væremåte eller reaksjon kan være en normal reaksjon på unormale og vanskelige livsbetingelser eller hendelser.

Vår undersøkelsesmetodikk gir muligheter for å studere i detalj den negative dynamikken som har vært under og i den voldelige og truende konflikten. Vi ser at tilsynelatende bagatellmessige hendelser kan være utløsende for voldshendelsen enten det gjelder noe som ikke er fulgt opp, eller det går på ordbruk og kommunikasjonsformer mellom fange og tilsatt. Men flere situasjoner som påvirker hendelsen har også karakter av at fangen føler sin integritet krenket eller at avgjørelser som er tatt får situasjonsbetingede store konsekvenser for ham/henne. At enkelte tilsatte

oppfatter hendelsen som en konsekvens av at fangen bærer nag mot enkelte, er det noen eksempler på.

Det er flere tilbakemeldinger om at konflikten og volden er utløst ved at fangen er særdeles utagerende og aggressiv – og at personen har en voldelig tenke- og handlemåte, eller for eksempel et dårlig kvinnesyn (enkelte tilsatte som er kvinner påpeker dette). Tilsatte kan betegne den enkelte fangen som ”farlig”, ”psykotisk”, ”psykisk syk” eller ”psykisk ustabil”. Andre betegnes som en fange som ikke klarer å oppføre seg normalt; ”mangel på selvkontroll”, ”er generelt imot alt”, ”innsatte fikk det ikke som han ville” eller ”innsatte tar ikke til seg tilsnakk”. Det er dessuten flere tilbakemeldinger om at fangen ikke ”tok et nei for et nei” eller fulgte henstillingen. At flere fanger har betydelige psykiske, sosiale og fysiske problemer før de kommer inn i fengsel, eller også i forbindelse med løslatelsessituasjonen, og tilmed sliter med et voldsproblem, er åpenbart (jf. Skardhamar 2002; Friestad & Hansen 2004). Som tidligere påpekt, og som bekreftet i denne undersøkelsen, må en del av voldshendelsene forklares med utgangspunkt i den enkelte fanges sonings- og livssituasjon. Forskning har vist at den sosiomaterielle strukturen og tilretteleggingen er viktig i forhold til den enkeltes psykiske og fysiske helse, sosiale opplevelser og integreringsmuligheter. Strengt kontrollerende regimer kan være voldsutløsende, og det gjelder å analysere seg fram til de forholdene og situasjonene som produserer dem. Dette gjelder ikke minst ut fra etiske krav og faglige tilrettelegginger. Christie (1982) har framhevet både for sterk og for svak sosial kontroll som utslagsgivende i sin u-kurve: Et for tillukket og kontrollert system der det er lite rom for personlig utfoldelse, kan føre til frustrasjoner, avmakt, motmakt og vold, men også i et samfunn som er ”løst”, med for lite sosial kontroll og dårlig sosial integrering, vil volden øke. Men at slike bestemte forklaringsvariabler finnes, betyr ikke at også fengselsoppholdet kan forsterke de negative opplevelsene som den enkelte har. Som tidligere studier har vist, og som *Handlingsplan mot vold og trusler mot ansatte i kriminalomsorgen* (KSF 2003b) tydeliggjør, må man forstå den enkeltes psykiske, sosiale og fysiske konstitusjon relatert til den konkrete materielle og sosiale strukturen som fengsel og andre institusjoner i kriminalomsorgen representerer. Dette poengteres også i noen av de tilsattes tilbakemeldinger. Den nye straffegjennomføringsloven har likeens tilrettelegginger som kan være konfliktskapende. Dette må i så fall undersøkes konkret.

En relativt stor gruppe av tilsatte opplever at det må arbeides mer med rutinene, informasjons- og kommunikasjonsformene i forbindelse med voldshendelser. De hevder at det er umulig å unngå beslutninger som den enkelte fangen vil reagere negativt på, men måten dette gjøres på og av hvem, er vesentlig. Noen tar selvkritikk for sin væremåte under formidlingen; andre mener at nye oppgaver som betjentene har fått forutsetter bedre fagkunnskaper og kompetanse (jf. Hammerlins & Mathiassen 2006). Etterutdanning og kompetansegivende tiltak for tilsatte er her nøkkelord som formidles. Dette gjelder også i forbindelse med ikke-konfliktskapende kommunikasjonsformer og konfliktløsende tenkemåter og rutiner.

Flere poengterer dessuten at kriminalomsorgens virksomheter er preget av å være et strengt og makttungt system som selvsagt mange fanger har vanskeligheter med å innordne seg eller forholde seg til. De sosiomaterielle betingelsene (som interiør og romløsning) kan også påvirke den enkelte fangen ulikt i forskjellige faser av soningen.

Det meldes tilbake at informasjonen fra politi, andre fagfolk og tilsatte om den enkelte fanges hverdagsform er viktig. Informasjonen mellom avdelinger, mellom institusjoner og mellom fengslene må bli bedre. Det blir også viktig i kommende undersøkelser å se nærmere på rutiner, informasjon- og kommunikasjonsformer.

Den nye straffegjennomføringsloven har bestemmelser som er veldig kontroll- og sanksjonsintensive. Det gjenstår nå å studere hvordan disse virker på forholdet mellom institusjon og fange, tilsatte og fange og forholdet mellom fanger.

Men det poengteres videre at volden må forklares ut fra individuelle særegenheter og at flere fanger har holdninger, tenke- og væremåter som skaper problemer og konflikter. I en del tilfeller viser det seg at tilsatte ikke helt har kunnet forklare det som har skjedd, fordi det har vært relativt få registrerbare muligheter for å kunne forstå hendelsen. I andre tilfeller virker det som voldshendelsen har vært ”vulkansk”.

Verbal og nonverbal vold i form av trusler, kjefting og utskjelling oppleves av flere tilsatte som ubehagelig og krenkende. I en del tilfeller er dette åpenbart ment slik at tilsatte skal skremmes eller føle ubehag, eller at tilsatte blir utsatt for sosial vold (mobbing og trakassering over lengre tid eller på en systematisk måte) der for voldsutøvelsen oppfattes både med basis i hevnmotiv eller beveggrunner der målet er å skape utrygghet.

I noen tilfeller har tilsatte grepet inn overfor fanger som har vært i konflikt. Disse hendelsene er forskjellige og har en dynamikk som må studeres nærmere, og som den tilsatte må få mer kunnskaper om og kompetanse på for å kunne gå inn i.

At enkelte kolleger også kan ha hatt en væremåte som har vært unødig provoserende og røff, får ikke nødvendigvis konsekvenser for personen selv, men kan derimot gi utslag i voldshandlinger overfor en annen kollega.

At familier trekkes inn i en voldstrussel, oppleves som svært belastende. Vi har vært bekymret for denne utviklingen og vil følge den nøye. Dette gjelder ikke bare fengslene, men også friomsorgskontorene.

Det ser også ut som at ved rømninger kan voldshendelsene få særlig dramatiske former. Også dette bør følges opp.

Voldshendelsene som det meldes tilbake om, er belastende for mange og må tas alvorlig. Vi ser dessuten at det ikke er gitt at legemsvold medfører sterkest konsekvenser for ofrene; undersøkelsene våre viser at både sosial, psykisk og symbolsk vold (verbal og nonverbal) kan gi sterke virkninger. Vi må derfor presisere at fokusering bare på legemsvold, og ofte alvorlig legemsvold, kan være en farlig strategi i det voldsforebyggende arbeidet. Man skal også merke seg at det dreier seg om at ulike voldsformer utvikler seg i en prosess og i en spiral der de forskjellige formene forsterker hverandre. Selv om de mest kvestende hendelsene er uteblitt denne gangen, viser likevel tilbakemeldingene at mange opplever de andre voldsformene og helheten av dem som belastende – denne kunnskaps- og erfaringskapitalen tilsier at man både faglig og omsorgsmessig må ta dette svært alvorlig. Andre gir tilbakemeldinger om at på tross av en vanskelig hendelse, har det ikke ført til problemer ut over selve situasjonsopplevelsen.

Samtaler om en voldshendelse, defusing, debriefing osv., vil være viktige for å kunne fordype seg i hvordan situasjonen oppsto og utviklet seg. Dette bekrefter da også at det er nødvendig med etterfølgende opplegg både faglig sett og ut fra institusjonelle, kollektive og individuelle behov.

Den planlagte studien i 2007 er tenkt å følge opp erfaringene som er gjort og registrert i nåværende arbeid. Som sagt vil friomsorgskontorene bli en arena for grundigere studier. Også situasjonene voldshendelser oppstår i, bør studeres nærmere.

Litteratur

Alatalo, I. (1990-2000). En rekke upubliserte manuskripter om vold og trusler mot tjenestemenn i Finland. (Presentert på nordiske internforsker møter).

Bourdieu, P. (1999). *Symbolisk makt*. Oslo: Pax.

Christie, N. (1982). *Hvor tett et samfunn?* Oslo: Universitetsforlaget.

Friestad, C. & Hansen, I.L.S. (2004). *Levekår blant innsatte*. Oslo: Fafo. (Fafo-rapport 429).

Hammerlin, Y. & Larsen, E. (1997). *Menneskesyn i teorier om mennesket*. Oslo: Ad Notam

Hammerlin, Y. & Kristoffersen, R. (2001). *Vold og trusler mot tilsatte i kriminalomsorgen*. Oslo: KRUS. (Dokumentasjon og debatt nr. 2/2001.)

Hammerlin, Y. & Mathiassen, C. (2006). *Før og Nå. Om konsekvensene av organisatoriske endringer for samhandling mellom fanger og betjenter i et utvalg av lukkede fengsler*. Oslo: KRUS. (Rapport).

Hammerlin, Y., Mathiassen, C., & Strand, T. W. (2006). *Velferdsstatens velsignelser og farer: Kriminalitet og samfunn 1965-2005*. Oslo: KRUS. (Dokumentasjon og debatt nr. 2/2006).

Hammerlin, Y. & Strand, T. W. (2005). *Vold mot tilsatte i kriminalomsorgen 2004*. Oslo: KRUS. (Rapport nr. 2/2005).

Hjemdal, O.K. (2003). *Hva er vold? Myter og fakta*. (HiO-notat nr. 12/Konf.rapport nr. 5).

Høgh, A. (2000). *Trusler og vold på arbeidsplassen*. København: Arbejdsmiljøinstituttet.

Isdal, P. (2000). *Meningen med volden*. Oslo: Kommuneforlaget.

Isdal, P., Damman, B., Bergerud, K. & Killingstad, H. (2006). *Håndbok i studiegrupper om vold*. Oslo: KRUS. (Håndbok 1/2006).

Jørgensen, U. & Mathiasen, S.S. (Red.). (1998). *At overleve vold*. Århus: KLIM forlag.

KSF. (2003). *Håndtering av volds- og trusselhendelser i kriminalomsorgen*. Oslo: KSF.

KSF. (2003b). *Handlingsplan mot vold og trusler mot ansatte i kriminalomsorgen*. Oslo: KSF.

Møller, M. (2000). *I fars vold*. Oslo: Kommuneforlaget.

Norlander, K. (1994). Vad gör strukturererna med oss? *Häftan för kritiska studier nr. 4*.

Råkil, M. (Red). (2002). *Menns vold mot kvinnenr.* Oslo: Universitetsforlaget.

Skardhamar, T. (2002). *Levekår og livssituasjon blant innsatte i norske fengsler*. Oslo: Universitetet i Oslo, Institutt for kriminologi og retts sosiologi.

Trotha, T. von (1997). *Soziologie und Gewalt*. Göttingen: Westdeutscher Verlag