

Delrapport 5/2011

Straffegjennomføring med elektronisk kontroll

Anbefalinger

Dette er den femte og siste delrapporten i evalueringen om etableringen av straffegjennomføring med elektronisk kontroll i Norge (EK). Prøveprosjektet har omfattet seks prøvefylker, et i hver av kriminalomsorgens regioner. Pilotenhetene er lagt til friomsorgskontoret i prøvefylket. Vestfold friomsorgskontor har ansvar for nattjeneste når de andre enhetene ikke er på jobb. Kriminalomsorgens IT-tjeneste KITT har ansvar for anskaffelse, teknisk drift og en felles vaksentral med kontinuerlig drift. Kriminalomsorgens utdanningssenter KRUS har ansvaret for evaluering av prosjektet.

Oppstarten var i 2008 og prosjektperioden skulle vare i to år fra oppstart. Pilotenhetene startet på ulike tidspunkter:

- Offisiell prosjektstart: 1. september 2008
- Vestfold EK (region sør): 1. september 2008
- Oslo EK (region øst): 22. september 2008
- Rogaland EK (region sørvest): 20. oktober 2008
- Troms EK (region nord): 3. november 2008
- Sogn og Fjordane EK (region vest): 17. november 2008

Av praktiske grunner ble prosjektperioden ble forlenget frem til 31. desember 2010. Fra 1. januar 2011 ble prosjektperioden videreført som prosjekt, men med en mer permanent form. Midler til prosjektet ble tilført gjennom regionene og ikke som direkte prosjektmidler, det ble planlagt og gjennomført utvidelser med nye fylker i regioner som hadde pilotenhet; Hordaland i region vest og Agder i region sørvest. I tillegg har Akershus (i region nordøst) etablert et samarbeid med Oslo EK (i region øst) for etablering av EK i Akershus. Fra 1. januar 2012 vil beslutningsmyndigheten for vedtak om EK bli flyttet fra regionen til det enkelte friomsorgskontor. Dette vil trolig føre til større forskjeller i organisering av tilbudene.

Fem delrapporter om organisasjonsperspektivet

Evalueringene omfatter kun prøveperioden fra oppstart og til to år etter oppstart. I de fire tidligere evalueringsrapportene er ulike temaer blitt belyst:

Delrapport 1 Organisasjon

Rapporten undersøkte forskjellen mellom fylkene som innførte EK, med hverandre og i forhold til fylker som ikke var med på prøveprosjektet. Rapporten så på hvilke lovbrudd som domfelte gjennomførte straff for og hvordan disse fordelte seg i forhold til kjønn og alder. Rapporten så også på forskjeller i måten prosjektet var organisert på i prøvefylkene, forhold mellom prøveprosjektet og friomsorgen for øvrig, samarbeid med fengsler og samhandlingen med regionene.

Delrapport 2 Ressurser

Rapporten så på forskjeller lovbrudd, søknader og behandling av søknader i de seks prøvefylkene. I rapporten ble det også forsøkt laget et estimat for kostnader i gjennomføring av straffegjennomføring med elektronisk kontroll i de ulike fylkene. Estimater viste store forskjeller i kostnad per gjennomført døgn med EK avhengig av antall domfelte. Grensekostnaden er imidlertid lav som gjør det hensiktsmessig å øke antall deltagere i prosjektet.

Delrapport 3 Kompetanse

Rapporten om kompetanse undersøkte hvordan tilsatte fikk brukt sin utdanning og tidligere erfaring i sitt arbeid i EK. Undersøkelsen diskuterer om hva som er behov for kompetanse i EK og ser på hvilke arbeidsoppgaver som EK-tilsatte gjør i arbeidsdagen. Arbeidshverdagen i EK er preget av mye planlegging og logistikk og har et praktisk fokus. Tilsatte med fengselsfaglig utdanning er mer fornøyd med hvordan de får brukt sin kompetanse i EK.

Delrapport 4 Teknologi

Rapporten om teknologi diskuterer teknologier og muligheter i straffegjennomføring med elektronisk kontroll. Rapporten ser også på i hvilken grad teknologien er tatt i bruk og hvordan teknologiene brukes i samhandling mellom EK-konsulent og domfelte. Bruk av teknologi i EK handler om kontroll, men er også med å strukturere hverdagen til domfelte gjennom aktivitetsskjema. Rapporten peker på behov for å se nærmere på hvordan teknologi kan brukes for å oppnå målsetningene i prøveprosjektet.

Delrapport 5 Anbefalinger

Denne siste rapporten er en sammenfatning av forutgående rapporter og en oppsummering av status for prosjektperioden. For denne oppsummeringen er det konstruert en ny oversikt over over domfelte med hel- og delgjennomføring i prøveperioden, domfelte som har gjennomført ubetinget fengselsstraff i perioden og domfelte som har gjennomført straff i samfunn. For noen sammenligninger er det brukt den faktiske prøveperioden, fra pilotenes oppstartdato og videre over to år. For andre sammenligninger har det vært mest hensiktsmessig å bruke hele kalenderår, i hovedsak hele 2009 og 2010 for å sammenligne med andre straffereaksjoner og gjennomføringsformer. Rapporten gir også anbefalinger i forhold til utvidelse av prosjektet og for videre utvikling av tilbudet om straffegjennomføring med elektronisk kontroll. Til sist i denne rapporten presenteres også tilbakefallsdata for 2008 og første halvdel 2009.

De fem delrapportene er publisert parallelt med prosjektperioden 2008 – 2010. Rapportene har hatt et organisasjonsperspektiv med mål om å støtte utviklingen i prosjektperioden. Rapportene er ikke publisert, men kan skaffes med henvendelse til Kriminalomsorgens sentrale forvaltning (KSF).

Delevalueringene har som mål å påvirke og støtte utviklingen i prosjektet ved å peke på nye problemstillinger og stimulere til utviklingen av ny kunnskap. Undersøkelsene har fulgt prosjektperioden og rapportene publisert underveis i prosjektperioden. Denne formen for evaluering omtales ofte som formativ evaluering, hvor evalueringen tar sitt utgangspunkt i mottakernes læringsbehov, på samme måte som i en veiledningsprosess¹. Formativ evaluering er forskjellig fra summativ evaluering, som skal oppsummere funn fra en avgrenset periode eller et avgrenset område.

I tillegg til evaluering av prosjektet er det planlagt to rapporter om de domfelte som gjennomfører straff med EK (brukerperspektiv). I disse to hovedrapportene benyttes mer summativ evaluering, som i mindre grad tar hensyn til utviklingen i prosjektet.

¹ Se også VOX Nasjonalt fagorgan for kompetansepolitikk om formativ evaluering. Tilgjengelig på nett: <http://www.vox.no/Verktoy-for-opplaring/Nye-Studieverksted-pa-nett/Prosess/Vurdering/Formativ-vurdering/>

To hovedrapporter om brukerperspektiver

Det er planlagt to hovedrapporter om EK med fokus på den domfelte som gjennomfører straff. Disse rapportene ferdigstilles vår og høst 2012 og vil publiseres.

Hovedrapport 1: Hvem søker, får og gjennomfører straff med elektronisk kontroll

Rapporten er i hovedsak basert på data om domfelte hentet fra kriminalomsorgens fagsystemer, men også innhentede data fra brukerundersøkelser av domfelte som gjennomfører straff med elektronisk kontroll og domfelte som gjennomfører straff i fengsel. Rapporten ferdigstilles februar 2012 og publiseres eksternt.

Hovedrapport 2: Innhold i straffegjennomføring med elektronisk kontroll

Rapporten baserer seg på brukerundersøkelser og intervjuer med domfelte, pårørende og andre som forholder seg til straff med elektronisk kontroll eller forholder seg til andre som gjør det. På hvilken måte bidrar straffegjennomføring med elektronisk kontroll til å oppnå målsetningene for den domfelte og for samfunnet rundt? Rapporten ferdigstilles juli 2012 og publiseres eksternt.

Denne rapporten

Denne delrapporten er delt i fem hoveddeler: Første del er en presentasjon av oppdaterte tall for målgruppe, søkere og søknadsprosessen for EK. Her er tallgrunnlaget for prøveperioden avstemt i forhold til hel- og delgjennomførere i prøveperioden.

I del to er det en gjennomgang av kjennetegn ved de som gjennomfører EK på grunnlag av det nye tallgrunnlaget. Her er fokus lagt på kjønn, hovedlovbrudd og aldersfordeling for å forklare variasjonene enhetene imellom.

I del tre sammenlignes domfelte i EK med innsatte i fengsel med tilsvarende domslengde. Dette gjør det mulig å se forskjellene fylker og regioner imellom og analysere utfordringer og muligheter både for EK og for fengslene. Dette er særlig interessant for sammensetningen av domfelte i fengsler med lavere sikkerhetsnivå (sk. åpne fengsler). I fortsettelsen er det sammenlignet for andre samfunnsreaksjoner, overføring fra fengsel til hjemmesoneing og prøveløslatelse og alternative straffereaksjoner som samfunnsstraff og program mot ruspåvirket kjøring.

I den siste delen er det en kort gjennomgang av måling av tilbakefall til ny dom for 99 domfelte som gjennomførte straff med elektronisk kontroll i 2008. For å kvalitetssikre denne målingen er det også gjennomført en måling for 401 domfelte som gjennomførte straff med EK 1. halvdel av 2009. Denne bekrefter et tilbakefall på rundt 10 prosent 2 år etter endt straffegjennomføring med elektronisk kontroll.

Rapporten har et kort avslutningskapittel med oppsummeringer og anbefalinger. For denne rapporten er problemstillingene i første rekke knyttet til hel- og delgjennomføring som to av flere måter å gjennomføre straff på utenfor fengsel. Det viktigste fokuset er derfor å undersøke hvem som får og hvem som ikke får gjennomføre straff med EK i forhold til andre former for straff i og utenfor fengsel. Dette blir også tema for den første av hovedrapportene i 2012.

For å kunne si noe mer om hvordan straffegjennomføring med elektronisk kontroll er bedre eller dårligere enn andre former for straffegjennomføring må vi også undersøke innholdet i det tilbudet som den domfelte møter. Den andre hovedrapporten vil fokusere på hvilket innhold den domfelte møter i EK. Denne rapporten kommer medio 2012.

Innholdsfortegnelse

Fem delrapporter om organisasjonsperspektivet	2
Delrapport 1 Organisasjon	2
Delrapport 2 Ressurser	2
Delrapport 3 Kompetanse	2
Delrapport 4 Teknologi	3
Delrapport 5 Anbefalinger	3
To hovedrapporter om brukerperspektiver	4
Hovedrapport 1: Hvem søker, får og gjennomfører straff med elektronisk kontroll	4
Hovedrapport 2: Innhold i straffegjennomføring med elektronisk kontroll	4
Denne rapporten	4
Hva har skjedd?	8
Søknad om helgjennomføring	10
Delgjennomførere	13
Avgivende enhet	15
Kjønn og alder	16
Lovbrudd	17
Hvem får ikke delgjennomføring med EK	21
Hvem gjennomfører straff med EK?	22
Hvordan påvirker EK andre former for straffegjennomføring?	31
Hvordan påvirker EK bruk av andre samfunnsreaksjoner?	41
Tilbakefall	46
Oppsummering og anbefalinger	49

Figurer og tabeller:

- Figur 1: Forholdet mellom målgruppe og søknader til helgjennomføring i prøveperioden 2008 – 10.
Figur 2: Andel søknader i forhold til utsendte infobrev 2008-10 fordelt for prøvefylke.
Figur 3: Avslag på søknader etter vurdering første instans i prosent per år.
Figur 4: Avslag på oversendte søknader etter vurdering i andre instans i prosent per år.
Figur 5: Andel innvilgede søknader om helgjennomføring i forhold til antall infobrev send ut.
Figur 6: Søknader og pålenking for delgjennomførere per uke i 2009.
Figur 7: Søknader og påleking for delgjennomførere per uke i 2010.
Figur 8: Søkere og pålenkede for perioden 2008-2010 fordelt på EK-enhetene.
Figur 9: Andel innvilgede søknader om delgjennomføring for årene 2008 – 10 per fylke.
Figur 10: Fengsler som initierer søknader om delgjennomføring i perioden 2008 – 2010.
Figur 12: Forholdet mellom aldersgrupper og lovbruddskategori.
Figur 11: Fordeling av lovbruddskategorier for delgjennomførere 2008 – 10 etter enhet i EK.
Figur 13: Doms lengde for ubetinget dom for delgjennomførere i EK.
Figur 14: Fordeling av lovbrudd fordelt på avgivende enhet > 10 delgjennomførere i EK.
Figur 15: Aldersfordeling fordelt for kjønn, alle. Relativ fordeling.
Figur 16: Aldersfordeling fordelt for hovedlovbrudd for kvinner. Absolutt fordeling.
Figur 17: Hovedlovbrudd fordelt for alder i EK. Absolutte tall.
Figur 18: Hovedlovbrudd fordelt for enhet i EK. Absolutte tall.
Figur 19: Hovedlovbrudd fordelt for enhet i EK. Relativ fordeling.
Figur 20: Hovedlovbrudd fordelt på alder for Oslo EK. Absolutt fordeling.
Figur 21: Hovedlovbrudd fordelt på alder for Vestfold EK. Absolutt fordeling.
Figur 22: Hovedlovbrudd fordelt på alder for Hedmark EK. Absolutt fordeling.
Figur 23: Hovedlovbrudd fordelt på alder for Rogaland EK. Absolutt fordeling.
Figur 24: Hovedlovbrudd fordelt på alder for Sogn og Fjordane EK. Absolutt fordeling.
Figur 25: Hovedlovbrudd fordelt på alder for Troms EK. Absolutt fordeling.
Figur 26: Fordeling av nyinnsettelse i eller utenfor fengsel i 2010, alder og kjønn.
Figur 27: Gjennomsnittlig domslengde for hver enhet og for alle enheter i prøveperioden.
Figur 28: Doms lengde aktive saker i prøveperioden 2008-2010 for alle enheter.
Figur 29: Fengsel > 90 dager i perioden 2006-08 (n=12074) og 2008-10 (n=9893)
Figur 30: Differanse mellom ant. domfelte > 90 dg. 2006-08 vs 2008-2010. Absolutte tall.
Figur 31: Fengsel i region øst > 90 dager i perioden 2006-08 (n=1911) og 2008-10 (n=1628).
Figur 32: Fengsel i region sør > 90 dager i perioden 2006-08 (n=2132) og 2008-10 (n=1935).
Figur 33: Aldersfordeling i region sør > 90 dager i perioden 2006-08 (n=1988) og 2008-10 (n=1481).
Figur 34: Fengsel i region sørvest > 90 dager i perioden 2006-08 (n=1988) og 2008-10 (n=1481).
Figur 35: Fengsel i region nordøst > 90 dager i perioden 2006-08 (n=2435) og 2008-10 (n=1952).
Figur 36: Fengsel i region vest > 90 dager i perioden 2006-08 (n=1484) og 2008-10 (n=1306).
Figur 37: Fengsel i region nord > 90 dager i perioden 2006-08 (n=2122) og 2008-10 (n=1591).
Figur 38: Hjemmesoning (§ 16.1.ledd), prøveløslatelse og delgjennomføring med EK for 2010
Figur 39: Sammenligning av samfunnsreaksjoner 2002 – 2010.
Figur 40: Sammenligning i differanse mellom helgjennomføring med EK og samfunnsstraff for EK.
Figur 41: Sammenligning i differanse mellom helgjennomføring med EK og samfunnsstraff.
Figur 42: Sammenligning for tidligere og nye dommer for 401 deltagere i EK 1. halvår 2009.

Tabell 1: Informasjonsbrev ut og søknader inn i antall og prosent fordelt for år og totalt.

Tabell 2: Infobrev, søknader og avslag.

Tabell 3: Kvinner som delgjennomførere i antall og andel av alle delgjennomførere.

Tabell 4: Hovedlovbrudd fordelt på alder for Oslo EK. Absolutt fordeling.

Tabell 5: Hovedlovbrudd fordelt på alder for Vestfold EK.

Tabell 6: Hovedlovbrudd fordelt på alder for Hedmark EK.

Tabell 7: Hovedlovbrudd fordelt på alder for Rogaland EK.

Tabell 8: Hovedlovbrudd fordelt på alder for Sogn og Fjordane EK.

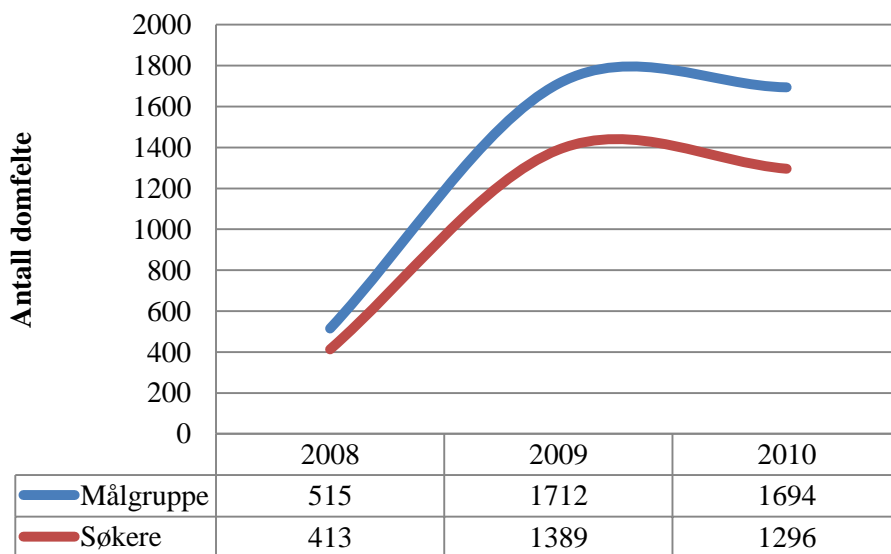
Tabell 9: Hovedlovbrudd fordelt på alder for Troms EK.

Hva har skjedd?

I prosjektperioden på 2 år fra oppstart i 2008 har 1679 gjennomført straff med elektronisk kontroll. 1520 av disse ble gjennomført som helgjennomføringer, dvs. at hele straffen ble gjennomført med fotlenke. 159 gjennomførte straff med elektronisk kontroll i den siste delen av en fengselsstraff som delgjennomførere. Senere i dette kapittlet skal vi se nærmere på delgjennomførere i EK.

Et første suksesskriterie er hvor mange som har søkt ordningen og hvor mange søknader som innvilges. I perioden 2008 – 2010 fikk nær 4000 domfelte har fått brev med informasjon om å søke EK, litt over 3000 søkte. Dette utgjør nær 80 prosent av målgruppen.

Figur 1: Forholdet mellom målgruppe og søknader til helgjennomføring i prøveperioden 2008 – 10.

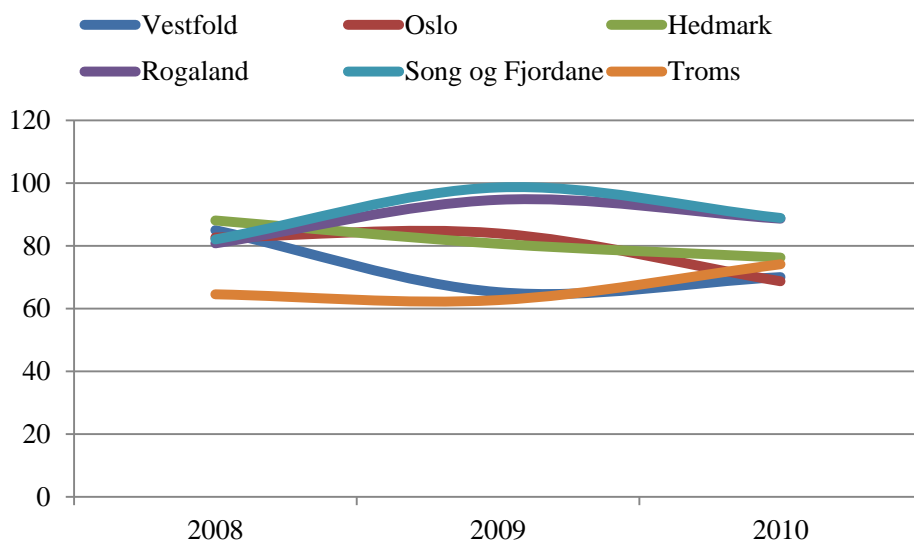


Informasjonsbrevet sendes til alle domfelte som er dømt til fire måneders fengselsstraff, uavhengig av om de vil få innvilget søknad om EK eller ikke. I informasjonsbrevet opplyses det om at domfelte for vold eller seksualforbrytelser som hovedregel ikke vil få innvilget EK. Dette gjelder også for personer som er siktet for nye forhold eller besluttet utvist fra landet ikke vil få innvilget sin søknad. Dette kan føre til en selvseleksjon av søkere som kan føre til forskjeller i sammenligningen. I prøveperioden måtte domfelte bo i et av prøvefylkene under gjennomføringen. Domfelte som bor utenfor et prøvefylke kan likevel gjennomføre straff med EK i en midlertidig bolig. Det er kun domfelte som bor i et prøvefylke som får tilsendt informasjon om ordningen. Dette kan utgjøre en feilkilde i beregning av svarandel.

Det er forskjeller i perioden og mellom prøvefylkene. De seks pilotenhetene ble etablert i perioden 1. september til 17. november 2008. Utsending av informasjon til domfelte og saksbehandling av søknadene startet før det. I 2008 ble det sendt ut 515 brev og mottatt 413 søknader, i overkant av 80 prosent søkning. Høyest svarandel finner vi i Hedmark med 88 prosent og Vestfold med 85 prosent, lavest finner vi Troms med 65 prosent. Det er usikkerhet knyttet til startpunktet for utsending av informasjon, innholdet i informasjonen og registrering av utsendt informasjon. Flere søknader kan også ha blitt liggende over til saksbehandling i 2009. Dette påvirker også resultatene for 2008.

I 2008 ble det sendt ut 515 informasjonsbrev og mottatt 413 søknader, som utgjør en andel på rundt 80 prosent. Høyest svarandel er Hedmark med 88 prosent svar med 42 utsendte brev og 37 søkere. Lavest svarandel finner vi i Troms, hvor 65 prosent av de som mottok infobrev søkte.

Figur 2: Andel søknader i forhold til utsendte infobrev 2008-10 fordelt for prøvefylke. Antall infobrev ut er 3921, antall søknader inn er 3098, andel for alle enheter/alle år er 79 prosent.



I 2009 ble det sendt ut 1712 informasjonsbrev og mottatt 1389 søknader. I Sogn og Fjordane søkte nesten alle i målgruppen; etter utsending av 72 informasjonsbrev kom det inn 71 søknader om EK. Også Rogaland hadde en høy andel søkere med 95 % i 2009, mens Troms skåret lavt med 62 % og Vestfold falt til 65 prosent søknader i forhold til utsendte informasjonsbrev.

I 2010 er det en nedgang i andelen søkere til 77 prosent i gjennomsnitt for alle enheter. Det ble sendt ut 1694 infobrev og mottatt 1296 søknader. Igjen er det Sogn og Fjordane og Rogaland som får høyest andel søknader i retur med 89 prosent. I Oslo har forholdet mellom informasjonsbrev og søknader sunket til 69 prosent.

Ser vi perioden under ett, så er det Sogn og Fjordane og Rogaland som har høyest andel søkere i forhold til målgruppen med hhv. 91 og 90 prosent. Troms med 67 prosent og Vestfold med 69 prosent har lavest andel søkere i forhold til målgruppen.

Tabell 1: Informasjonsbrev ut og søknader inn i antall og prosent fordelt for år og totalt.

Alle enheter	2008	2009	2010	Total
Infobrev ut	515	1712	1694	3921
Søknader inn	413	1389	1296	3098
Andel søknader	80,19	81,13	76,5	79,01

Søknad om helgjennomføring

Av 3098 søknader ble 1722 innvilget. Det utgjør 56 prosent av alle søknader og 44 prosent av det antallet informasjonsbrev som var sendt ut i prøveperioden. Undersøker vi for forskjeller i vurdering av søknader i perioden, finner vi høyest andel innvilgede søknader i 2010, med 63 prosent og lavest i 2008 med 33 prosent. En feilkilde her kan være saksbehandlingstiden som gjør at søknader fortsatt er under behandling ved utgangen av hvert år. Vi har derfor valgt å ta med hele 2009 og 2010 i grunnlaget for å lette sammenligning årene imellom.

I 2008 var det Vestfold og Troms som innvilget flest søknader, hhv. 50 og 47 prosent. I Sogn og Fjordane og i Oslo ble det innvilget færrest søknader, hhv. 29 og 25 prosent. Gjennomsnittet for alle prøvetrykne i 2008 var 33 prosent.

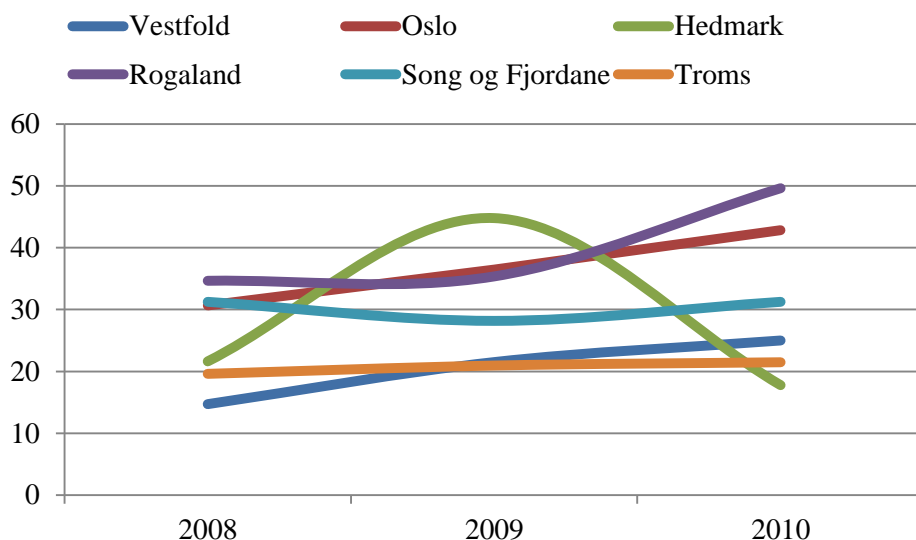
I 2009 var det Vestfold og Sogn og Fjordane som innvilget flest søknader med 77 prosent i Vestfold og 79 prosent i Sogn og Fjordane. I Oslo og i Rogaland ble 48 og 49 prosent av alle søknadene innvilget. Gjennomsnittet for alle i 2009 var 55 prosent.

I 2010 var det Hedmark og Vestfold som innvilget flest søknader med hhv. 76 og 71 prosent. Rogaland innvilget færrest søknader i 2010 med 56 prosent. Gjennomsnittet var 62 prosent.

Ser vi hele perioden under ett, er det Vestfold som innvilger flest søknader med 71 prosent. Oslo og Rogaland innvilger halvparten av mottatte søknader.

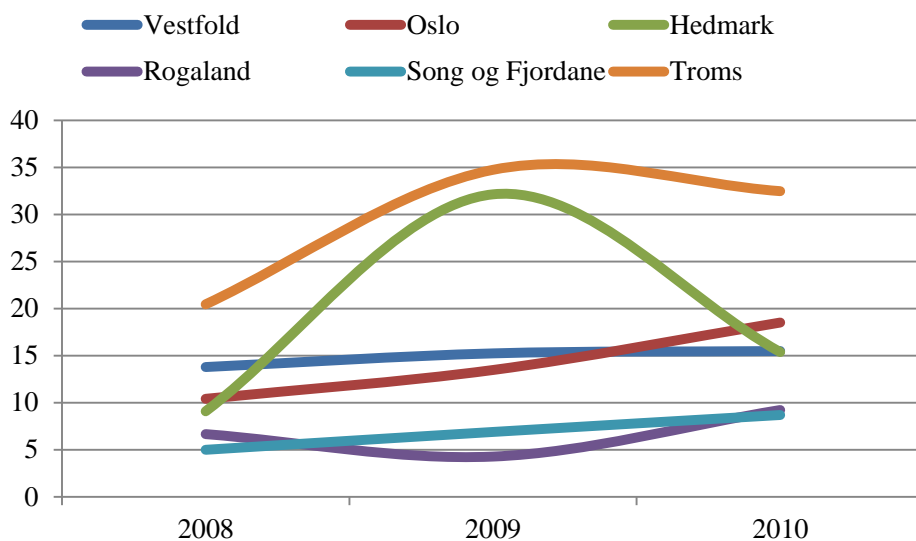
Vurderingen av søknadene skjer i to instanser. Først blir søknadene vurdert i forhold til målgruppen for tiltaket. Her vurderes domfeltes lovbrudd, om søkeren har nye straffbare forhold, skal utvises osv. før søknaden sendes over til vurdering i friomsorgen for egnethetsvurdering før endelig avgjørelse. Avgjørelsen kan ankes. 341 har anket denne avgjørelsen, 296 klager ble ikke tatt til følge.

Figur 3: Avslag på søknader etter vurdering første instans i prosent per år. N=1041.



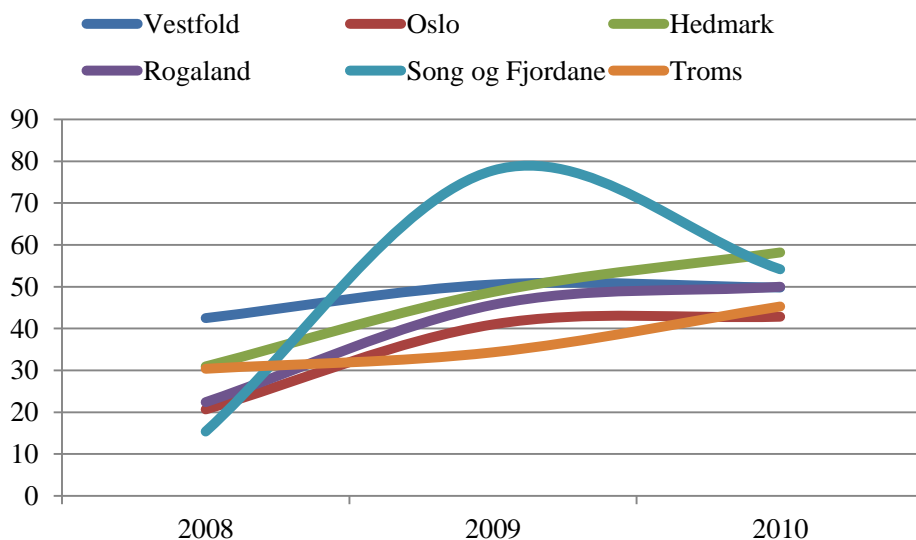
Devaluering 1 om organisasjon beskrev forskjeller enhetene imellom i forhold til praksis i søknadsbehandlingen. I enkelte fylker ble de fleste søknadene avklart i første vurdering, mens det i andre fylker ble sendt flere søknader til vurdering. Disse forskjellene finner vi også igjen for hele perioden.

Figur 4: Avslag på oversendte søknader etter vurdering i andre instans i prosent per år. N=314.



Forskjellene i søknadsbehandlingen synes likevel å ha liten effekt på andelen som får innvilget EK i prøvefylket. Undersøker vi forholdet mellom alle som får informasjonsbrev og antall innvilgede søknader om helgjennomføring i perioden, ligger alle prøvefylkene mellom 40 – 55 prosent av alle som har fått informasjon om EK. Andelen i 2010 er høyest i Hedmark med 58 prosent, deretter Sogn og Fjordane med 54 prosent. Ser vi hele prøveperioden under ett, så er det Sogn og Fjordane som har relativt størst andel med 55 prosent. Det er en økning for alle prøvefylkene fra 45 til 48 prosent.

Figur 5: Andel innvilgede søknader om helgjennomføring i forhold til antall infobrev sendt ut. N=3921



Figuren over viser andelen innvilgede søknader til EK helgjennomføring i forhold til domfelte i fylket med fengselsdom kortere enn fire måneder. Tendensen er at andelen domfelte som får innvilget EK øker i løpet av prøveperioden.

Tabell 2: Infobrev, søknader og avslag i region (avslag 1) og avslag etter egnethetsvurdering (avslag 2) samt omgjøring av søknader (klagesaker, søknader trukket osv.) i antall.

Alle enheter	2008	2009	2010	Total
Infobrev ut	515	1712	1694	3921
Søknader inn	413	1389	1296	3098
Avslått 1	111	453	477	1041
Søkere oversendt	278	911	895	2084
Avslått 2	31	139	144	314
Innvilget	136	770	816	1722
Omgjort	0	19	28	47

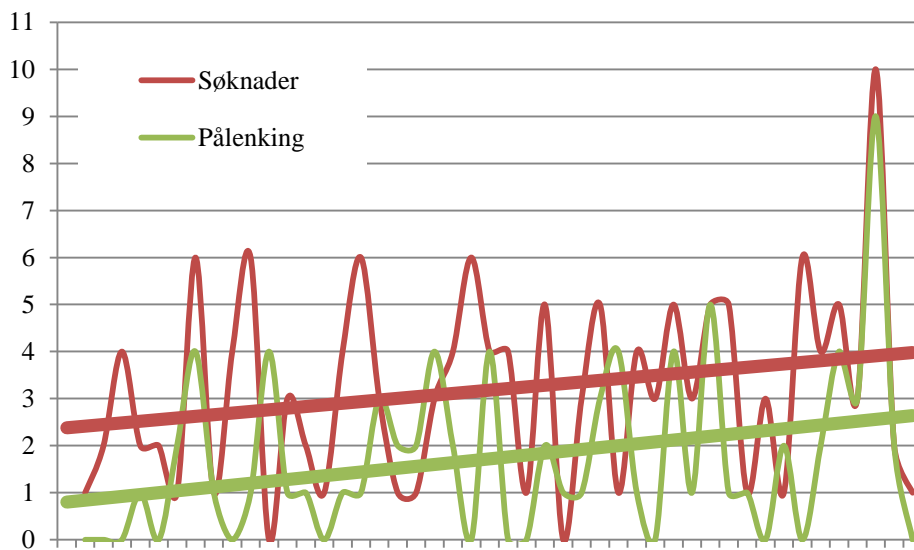
I tabell 2 ser vi infobrev, søknader og søknadsbehandlingen i alle regioner og enheter. Vær obs på at søknader fortsatt er i behandling ved uttrekk av data. Dette gjør at antall behandlede søknader ikke omfatter alle som har søkt på tidspunktet. Innvilgende søknader i 2010 kan omfatte søknader mottatt i 2009. Avslag 1 omfatter avslag gitt i første instans (i regionen), mens avslag 2 omfatter avslag etter gjennomført egnethetsvurdering av pilotenheten. Søkere oversendt er et uttrykk for gangen i søknadsbehandlingen. Innvilget er antall innvilget i forhold til søknader og omgjort er omgjørelser etter klagebehandling el.

Delgjennomførere

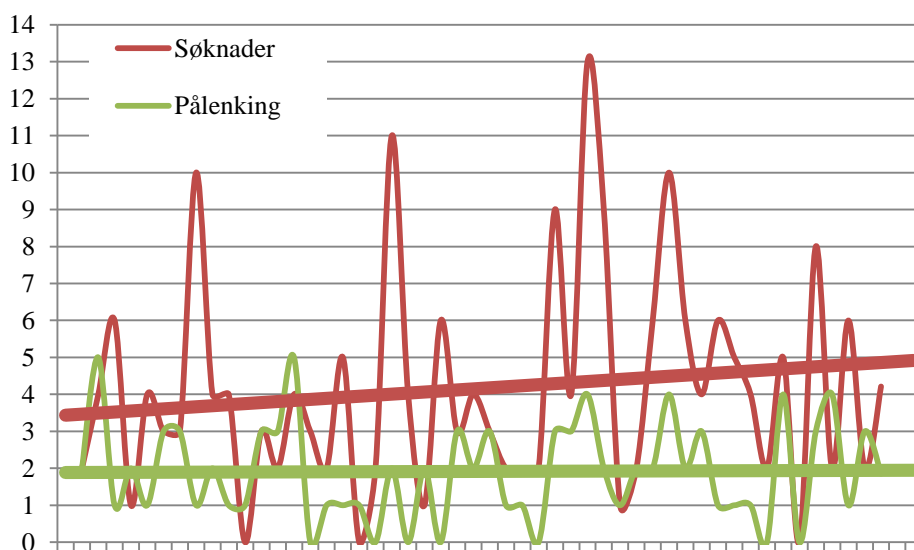
200 personer fikk innvilget delgjennomføring med elektronisk kontroll i perioden 2008 - 2010. 10 av disse ble tilbakeført fengsel før endt tid. Delgjennomførerne utgjør i 12 prosent av alle som har gjennomført straff med elektronisk kontroll i perioden.

Ukeoversiktene under viser forholdet mellom søknader og pålenking for delgjennomførere per uke for 2009 og 2010. I 2008 var det totalt 40 søknader og 4 pålenkinger av delgjennomførere. Tallene i figurene under er hentet fra manuelle ukestatistikker².

Figur 6: Søknader og pålenking for delgjennomførere per uke i 2009. N=148 søknader og 80 pålenkinger. Trendlinjer viser gjennomsnitt for utviklingen gjennom året.



Figur 7: Søknader og pålenking for delgjennomførere per uke i 2010. N=209 søkere og 96 pålenkinger.

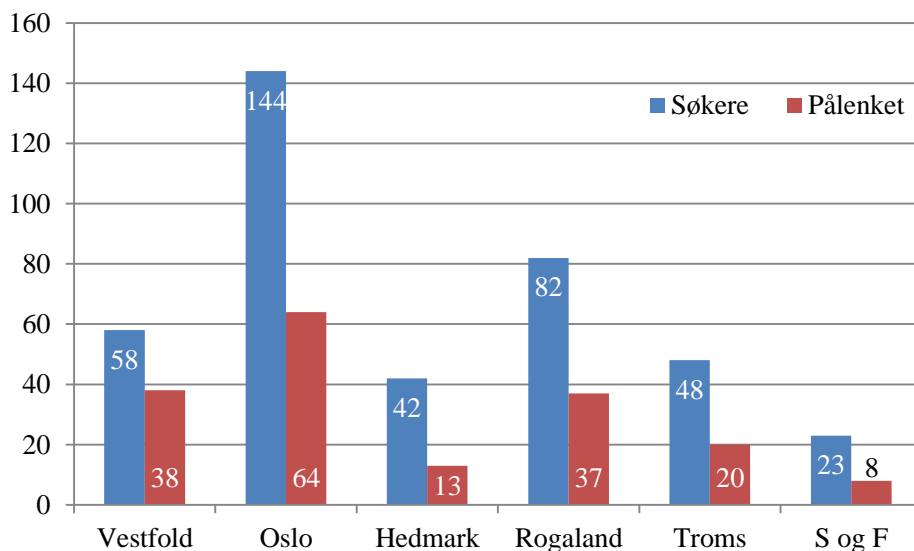


² Det er et avvik på 20 delgjennomførere mellom den manuelle uke rapporteringen og tallene hentet fra KOMPIS KIF. I ukestatistikkene oppgis 180 delgjennomførere, i KOMPIS 200 for perioden 2008 – 2010. For oversikt over søknader brukes tall fra de manuelle rapporteringene.

Oversiktene over søknader og påleking viser at færre enn halvparten (45prosent) av de som søkte om delgjennomføring fikk avslutte soningen med fotlenke. Andelen var litt høyere i 2009, men det er grunn til å tro at flere av søknadene fra 2008 først ble avgjort i 2009.

Det er forskjeller fylkene imellom, både i antall søknader og i andel søknader som er innvilget:

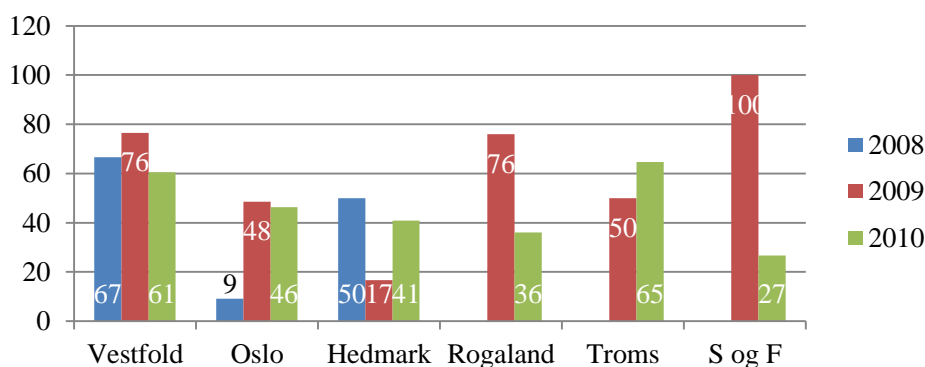
Figur 8: Søkere og pålenkede for perioden 2008-2010 fordelt på EK-enhetene. N= hhv. 397 og 180.



Figuren over viser fordeling for antall søkere og pålenkede for perioden 2008 - 2010. Forholdet mellom de to søylene viser andelen søkere som er pålenket i samme periode.

I Vestfold er det en sterk økning i antall søkere fra 17 i 2009 til 38 i 2010. Andelen som får lenke har gått litt ned fra 76 til 61 prosent. I Oslo har antall søkere vært stabilt for 2009 og 2010 og andelen som får lenke er stabilt rundt 47 prosent. I Hedmark er det en liten økning fra 18 til 22 søkere i hhv 2009 og 2010, og andelen som får EK har økt fra 17 til 41 prosent for de to årene. I Rogaland er antall søkere doblet fra 25 i 2009 til 50 i 2010. Her er andelen innvilgede søknader redusert fra 76 prosent i 2009 til 36 prosent i 2010. I Troms er antall søkere stabilt, mens andel innvilgede søknader er økt fra 50 til 65 prosent. Til sist Sogn og Fjordane hvor antall søknader i 2010 var 15 mot bare 4 året før. I 2009 ble alle pålenket, i 2010 ble kun 4 av 15 pålenket (27 prosent).

Figur 9: Andel innvilgede søknader om delgjennomføring for årene 2008 – 10 per fylke. N=180

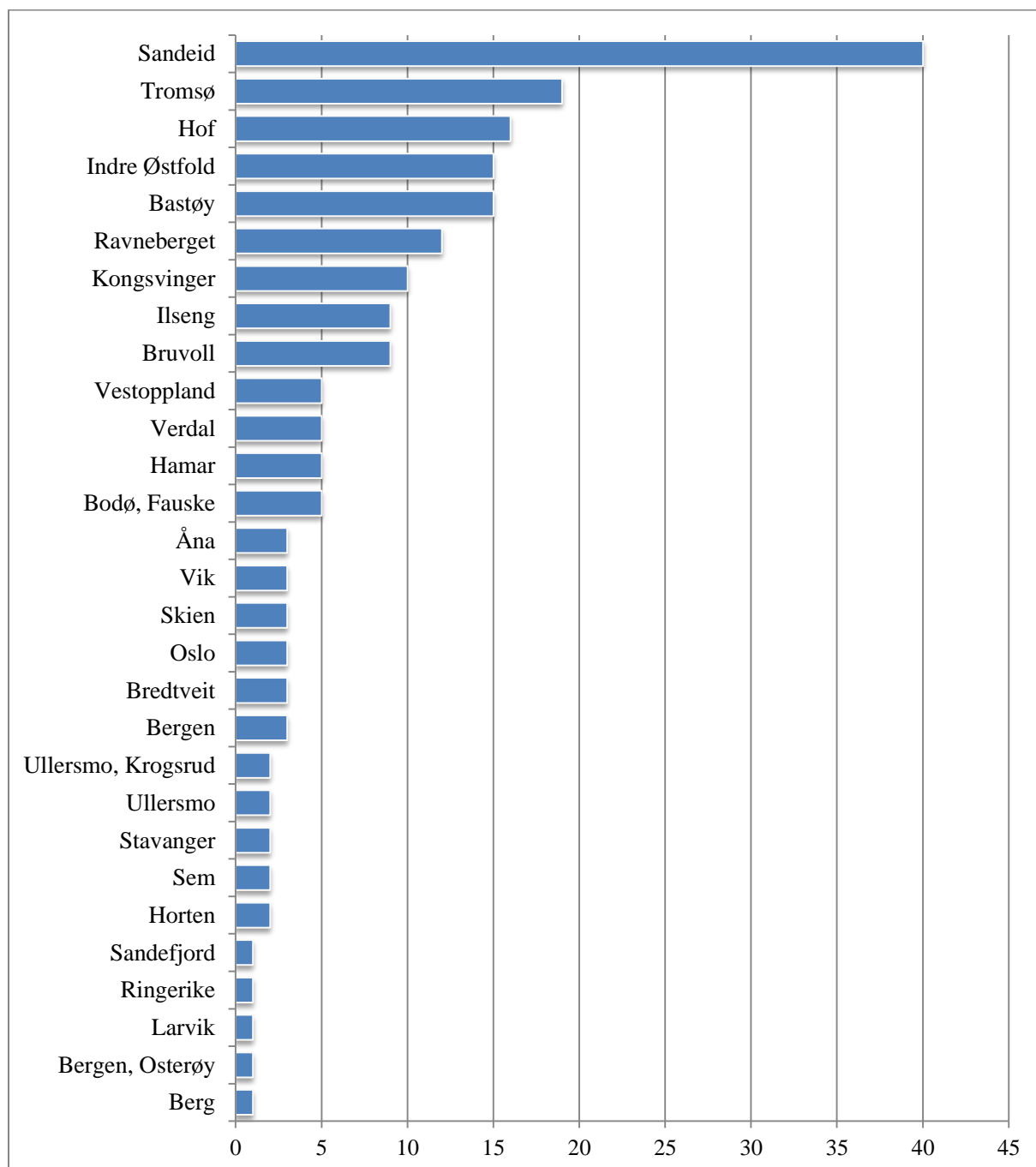


Figuren over viser at det er stor variasjon i andelen innvilgende søknader. I Vestfold er andelen relativt stabil for de tre årene. Det samme gjelder for Oslo (med unntak av 2008) og Troms. I Hedmark øker andelen som får delgjennomføring (DEK) parallelt med antallet søknader, mens i Rogaland synker andelen som får DEK med økende antall søkere. Det samme skjer i Sogn og Fjordane, selv om antallet søkere her er lavere.

Avgivende enhet

Fra Kompis KIF har vi hentet ut informasjon om hvilke fengsler som har initiert søknad om EK:

Figur 10: Fengsler som initierer søknader om delgjennomføring i perioden 2008 – 2010. N=200



Som vi ser av oversikten er det et fengsel, Sandeid fengsel i Rogaland, som initierer flere søknader enn andre fengsler. Det er totalt 29 fengsler som står bak alle søknadene om delgjennomføring med elektronisk kontroll. Flere enn halvparten av enhetene er fengsler med lavere sikkerhetsnivå eller fengsler som har både høyere og lavere sikkerhetsnivå.

Totalt seks fengsler har initiert ti eller flere delgjennomførere. Disse utgjør 64 prosent av alle delgjennomførere i perioden; Sandeid fengsel (40), Tromsø fengsel (19), Hof fengsel (16), Indre Østfold og Bastøy (15 søknader hver), Ravneberget (12) og Kongsvinger (10). Blant fengslene som dominerer oversikten er det hovedsakelig fengsler med lavere sikkerhetsnivå.

- Vestfold rekrutterer i hovedsak fra fengsler i egen region, region sør. Søknader kommer i hovedsak fra Bastøy og Hof fengsel, med 13 søknader hver. Begge er enheter med lavere sikkerhetsnivå. Ytterligere tre fengsler i regionen har initiert to søknader hver.
- Oslo rekrutterer flere enn halvparten av sine delgjennomførere fra andre regioner; fra region nordøst, fra Bruvoll fengsel (9), fra Kongsvinger (8) og fra Ilseng og Vestoppland fengsel, avdeling Valdres (med 5 søknader hver) og andre enheter. Oslo rekrutterer også fra fengsler i region sør, både fra Berg, Hof og Bastøy fengsel. Fra egen region, region øst, rekrutterer Oslo 15 innsatte fra Indre Østfold fengsel og 9 fra Ravneberget.
- Hedmark rekrutterer i hovedsak fra egen region, region nordøst og fengslene på Hamar og Ilseng, med fire søkere hver. Hedmark har også fått kvinnelige søkere fra Ravneberget fengsel i region øst.
- Rogaland rekrutterer i hovedsak søkere fra egen region, hvor Sandeid fengsel dominerer med 40 av 46 domfelte. Rogaland har også søkere fra Åna og Stavanger fengsel.
- Troms rekrutterer kun fra egen region og særlig Tromsø fengsel med 18 av 28 søknader. I tillegg får Troms flere domfelte fra Bodø fengsel, avdeling Fauske (5) og Verdal fengsel (4).
- Sogn og Fjordane rekrutterer også i hovedsak i egen region, i hovedsak Bergen og Bjørgvin fengsel, men har også tre domfelte fra Vestoppland fengsel, avdeling Valdres, som ligger i region nordøst.

Gjennomgangen viser forskjell i antall fengsler og plassering av fengsel i eller utenfor egen region. Rogaland og Troms rekrutterer i hovedsak fra egen region og fra ett fengsel. Dette gjelder i særlig grad for Rogaland. For Oslo er rekrutteringen annerledes, hvor flest domfelte kommer fra andre regioner, hovedsakelig fengsler i region nordøst. Oslo har også fengsler i egen region som også initierer mange søknader hver. Rekrutteringsgrunnlaget kan være en forklaring på forskjellene i antall søknader og andel søkere som får innvilget delgjennomføring.

Kjønn og alder

Det er 23 kvinnelige delgjennomførere i perioden. Merk også at oversikten baserer seg på et utvalg med 200 domfelte som er registrert som delgjennomførere i perioden 2008 – 2010 i fagsystemet Kompis KIF³. Andelen kvinner er 12 prosent, men varierer mellom enhetene, fra fem prosent i Vestfold til 25 prosent i Sogn og Fjordane. Det store antall kvinner finner vi i Oslo, med 11 kvinner i perioden. For alle som har gjennomført straff med EK i perioden er også andelen kvinner 12 prosent. Her er fordelingen enhetene imellom mer lik.

³ Det er forskjell for Oslo, hvor de manuelle rapporteringene oppgir 63 domfelte mens Kompis KIF oppgir 67, for Rogaland, hvor rapporteringen oppgir 37 domfelte mens Kompis KIF oppgir 46 og Troms hvor den manuelle rapporteringen oppgir 20 domfelte mens Kompis KIF oppgir 28. Totalt avvik for alle enheter totalt er 20 domfelte.

Tabell 3: Kvinner som delgjennomførere i antall og andel av alle delgjennomførere. Siste kolonne gjengir andel kvinner som gjennomfører straff med EK totalt. N totalt EK = 1673.

	DEK totalt	DEK kvinner	DEK % kvinner	EK % kvinner
Vestfold	38	2	5	13
Oslo	67	11	16	12
Hedmark	13	3	23	15
Rogaland	46	3	7	10
Sogn og Fjordane	8	2	25	10
Troms	28	2	7	14
Totalt DEK/EK	200	23	12	12

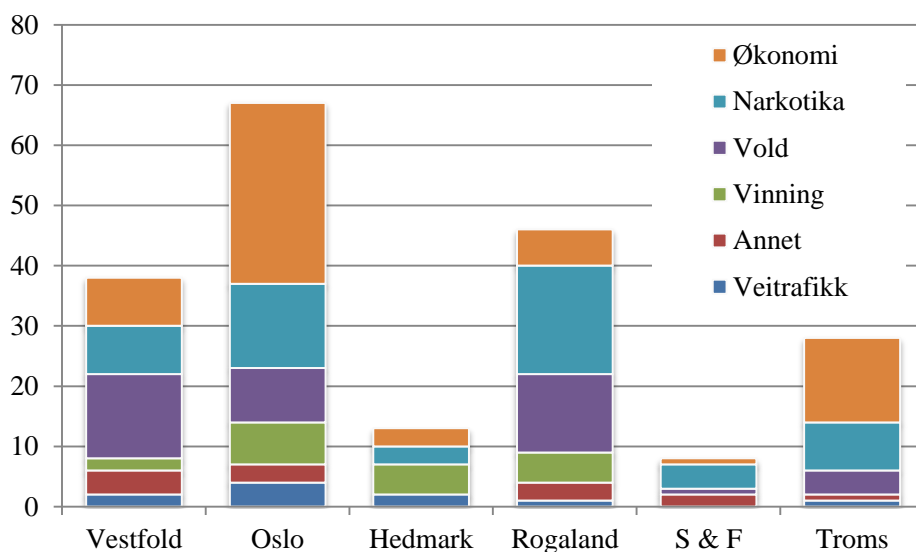
Halvparten av alle kvinnelige delgjennomførere kommer fra Ravneberget fengsel i region øst. De fleste av disse har gjennomført DEK i Oslo. Oslo EK har også delgjennomførere fra Bredtveit fengsel. Bergen fengsel og Sandeid fengsel har initiert delgjennomføring for to eller flere kvinner.

Gjennomsnittsalder for delgjennomførere var 38 år, med median på 38 år. Gjennomsnittsalder for kvinner var 43 år, med median på 42. De yngste blant delgjennomførerne var 19 år, den eldste 69. Rogaland hadde det laveste aldersgjennomsnittet med 32 år. Det høyeste aldersgjennomsnittet for delgjennomførere finner vi i Hedmark med 45,5 år og i Troms med 45 år. I Oslo er aldersnittet i underkant av 40 år, mens delgjennomførere i Vestfold har et gjennomsnitt på 46 år.

Lovbrudd

Det er også forskjell enhetene imellom i forhold til delgjennomførernes hovedlovbrudd. Som vi ser av figuren under, er økonomi den største kategorien, med 31 prosent av alle delgjennomførere. 27,5 prosent er dømt for narkotikalovbrudd og 20,5 prosent for vold. 5 prosent av delgjennomførerne er dømt for veitrafikklovbrudd og 6,5 prosent for annet (skadeverk, våpenlov, bildrap, falsk forklaring).

Figur 11: Fordeling av lovbruddskategorier for delgjennomførere 2008 – 10 etter enhet i EK. N=200



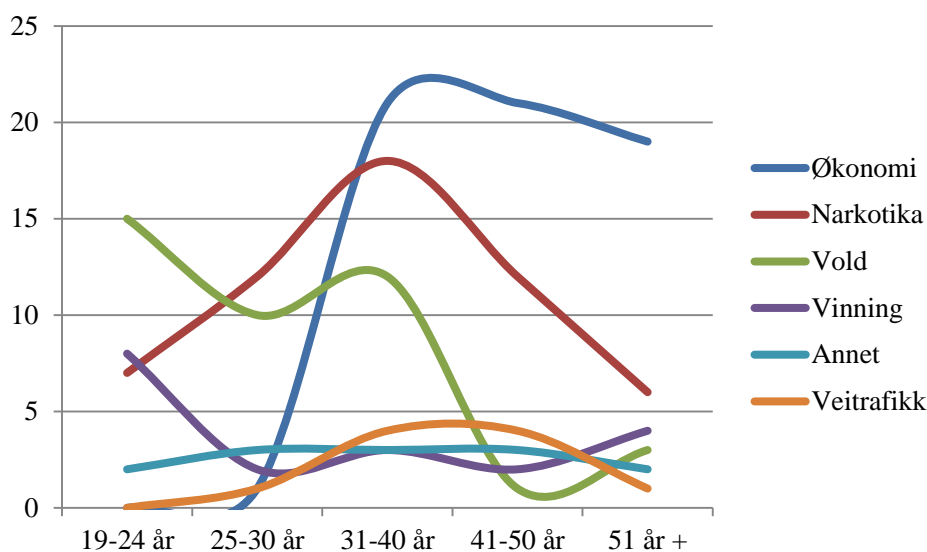
Tabel 4: Fordeling av lovbruddskategorier for delgjennomførere 2008 –10 etter enhet i EK. N=200

	Vestfold	Oslo	Hedmark	Rogaland	S & F	Troms	Total
Veitrafikk	2	4	2	1	0	1	10
Annet	4	3	0	3	2	1	13
Vinning	2	7	5	5	0	0	19
Vold	14	9	0	13	1	4	41
Narkotika	8	14	3	18	4	8	55
Økonomi	8	30	3	6	1	14	62
Total	38	67	13	46	8	28	200

Figur og tabell over viser fordelingen av lovbruddskategorier enhetene imellom. Her ser vi forskjeller i andel lovbrudd innenfor de store lovbruddskategoriene: Nesten halvparten av alle økonomidømte finner vi i Oslo. Tromsø har også flere enn 20 prosent av alle økonomidømte delgjennomførere i perioden. Disse utgjør også halvparten av alle delgjennomførere i Troms. I Rogaland er det narkotidømte som dominerer som sammen med Oslo gjennomfører nær 60 prosent av alle delgjennomføringer med narkotikadom. Rogaland har også mange som er dømt for vold og har sammen med Vestfold 65 av alle voldsdømte delgjennomførere. Oslo, Hedmark og Rogaland har flere vinningsdømte, mens veitrafikk er representert i nær alle enheter.

Undersøker vi lovbruddsfordelingen i hver enhet, ser vi hvordan Vestfold har mange delgjennomførere med voldsdommer, men få vinningsdommer. Oslo har mange som soner for økonomi og narkotika. I Hedmark er det flere med vinningsdommer, men ingen voldsdommer. I Rogaland er tyngdepunktet på narkotika og vold, men få økonomidømmer. I Sogn og Fjordane er det relativt mange med narkotikadømmer, mens Troms har flest med økonomi- og narkotikadom og ingen vinningsdømte.

Figur 12: Forholdet mellom aldersgrupper og lovbruddskategori. N=200

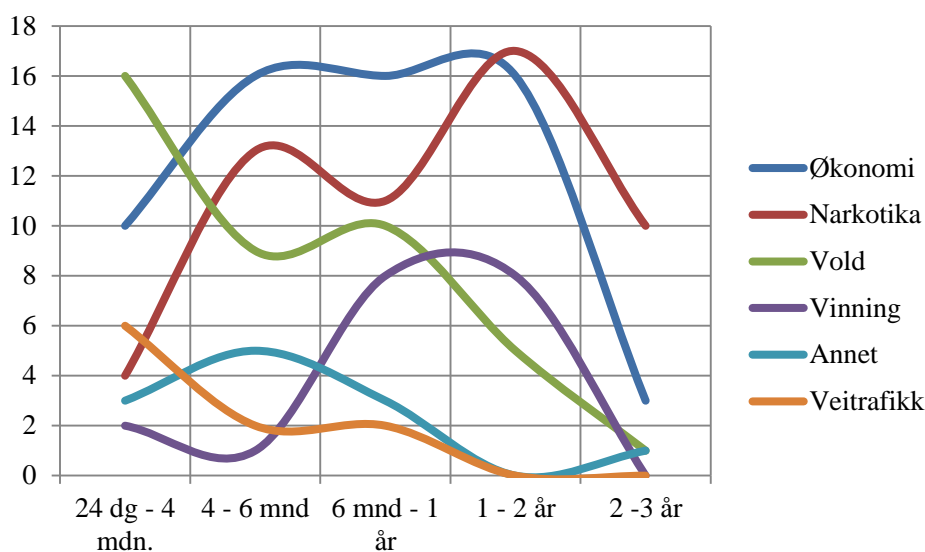


Figuren over viser sammenheng mellom aldersgruppe og lovbruddskategori, hvor økonomi dominerer gruppa fra midten 35 år +, men ikke eksisterer blant de yngste. Narkotika har en topp rundt 35 år, vold er høyest blant de unge for å synke etter 35 år. Veitrafikk er lav for alle aldersgrupper, men høyest blant de rundt 40 år.

Blant kvinner er det også økonomi som dominerer som hovedlovbrudd. Syv av 11 kvinner er dømt for økonomisk kriminalitet, alle for bedrageri/underslag. To kvinner er dømt for narkotikalovbrudd, en for drap og en for skadeverk. Fem av de syv kvinnene som var dømt for økonomisk kriminalitet gjennomførte EK i Oslo.

Domslenge for delgjennomførere er i gjennomsnitt 330 dager for hele den ubetingede delen av dommen. Lengden på dommen varierer fra 24 dager for økonomisk kriminalitet til dommer på rundt tre år for narkotikakriminalitet. En dom på 11 år er ikke tatt med i denne oversikten. Denne ene dommen vil øke gjennomsnittlig domslengde til 346 dager. Sett bort fra denne dommen er det to enheter som har delgjennomførere med lengre dommer enn gjennomsnittet; Oslo, med 346 dager og Sogn og Fjordane med 532 dager.

Figur 13: Domslengde for ubetinget dom for delgjennomførere i EK. N=198



Figuren viser en sammenheng mellom domslengde og lovbruddskategori. Den første kolonnen viser dommer opp til 4 mnd. Dette er domfelte som kunne ha søkt om helgjennomføring eller som har gjort dette, men fått avslag. Disse utgjør 21 prosent av alle delgjennomførerne. Nesten 40 prosent er voldsdømte, som i hovedsak ikke innvilges helgjennomføring. 25 prosent som er dømt for økonomisk kriminalitet. Disse kan ha søkt, men fått avslag hvis lovbruddet ble begått i hjemmet eller de av en annen årsak ikke søkte/ble innvilget helgjennomføring. 15 prosent av delgjennomførere med dommer under fire måneder har dom for veitrafikk. Også her kan det være personer som har søkt om, men fått avslag på grunn av rusproblemer eller de ikke har søkt/fått innvilget helgjennomføring med EK av annen grunn.

Andre kolonne viser perioden fra fire til seks måneder, hvor økonomisk kriminalitet og narkotikakriminalitet og vold er de tre store kategoriene med hhv 35, 24 og 20 prosent av alle delgjennomførerne. Kategorien *annet* utgjør her 11 prosent av de som soner dommer mellom 4 og 6 måneder og utgjør 23 prosent av alle delgjennomførerne i perioden.

Domfelte med domslengde på mellom seks måneder og et år utgjør 25 prosent av alle delgjennomførerne. Her finner vi igjen domfelte for økonomisk kriminalitet, narkotika og vold med hhv. 32,22 og 20 prosent. Her har også domfelte for vinningskriminalitet kommet sterkere inn med 16 prosent av alle med domslengder fra seks måneder til et år.

For dommer mellom et og to år er det narkotika som er den største lovbruddskategorien, tett etterfulgt av økonomisk kriminalitet med hhv. 37 og 35 prosent. Vinningskriminalitet omfatter 17 prosent av de med dommer i på mellom et og to år. Denne domslengden omfatter 23 prosent av alle delgjennomførerne i perioden.

Den siste kolonnen omfatter domslengder på mellom to og tre år. Her inngår kun åtte prosent av alle delgjennomførerne i perioden. To av tre er dømt for narkotikakriminalitet. Økonomisk kriminalitet er også med blant disse lengre dommene. De to dommene med lengder ut over tre år var for økonomisk kriminalitet og annet.

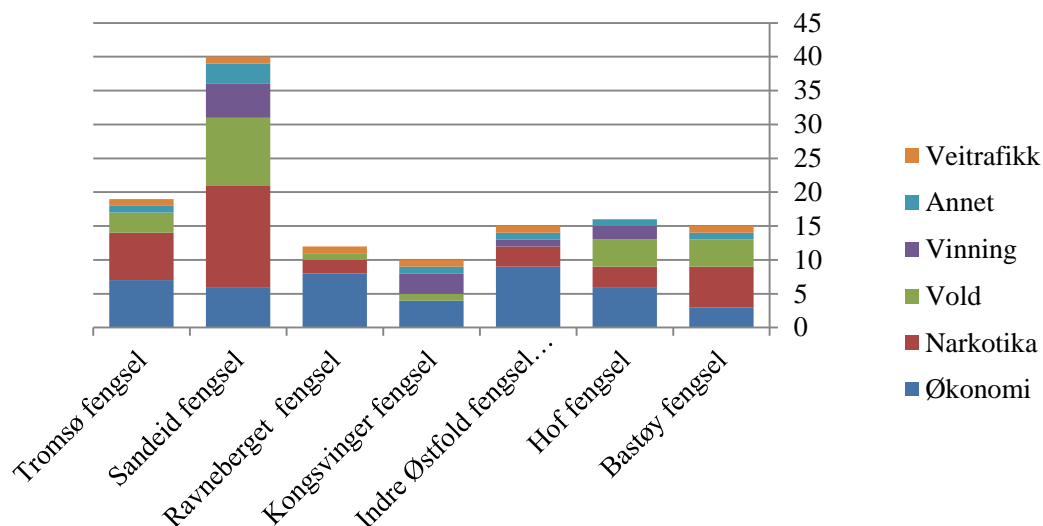
Generelt viser oversikten hvordan en av fire domfelte som kunne søkt helgjennomføring først tar turen om fengsel før de fortsetter som delgjennomførere i EK. Denne gruppen domineres av voldsdømte. Mange er dømt for økonomisk kriminalitet og veitrafikk. Fra fire måneder ser vi at et høyt antall

domfelte for økonomisk kriminalitet og at antall narkotikadømte øker. Vinningskriminalitet kommer med dommer på over seks måneder samtidig som voldskriminaliteten går ned.

Hvem får ikke delgjennomføring med EK

Det finnes ikke tilgjengelig oversikt for hvilke fengsler som har domfelte som søker om delgjennomføring den siste delen av gjennomføringstiden. Tall fra ukestatistikkene viste 397 søknader og 180 inntak. Fra Kompis KIF har vi oversikt over avgivende enhet for de innsatte som har fått innvilget delgjennomføring i EK.

Figur 14: Fordeling av lovbrudd fordelt på avgivende enhet > 10 delgjennomførere i EK. N=127



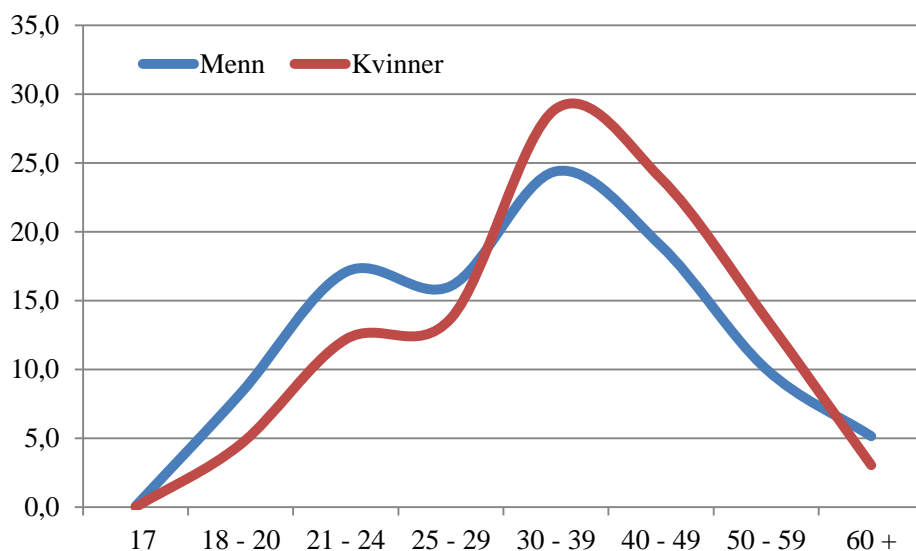
Fordelingen over viser hovedlovbrudd for de fengslene med 10 eller flere delgjennomførere i EK. Antall søknader og fordeling av lovbruddskategori henger i noen grad sammen med vurderinger i avgivende enhet, både sammensetning av innsatte i forhold til lovbruddskategori, domslengde og progresjon. Eventuelle søknader om EK vil også henge sammen med forhold i regionen, antall enheter med ulike sikkerhetsnivå og rutiner for progresjonssoning. Til sist vil også spørsmål om informasjon, motivasjon og saksbehandling for å søke om delgjennomføring tidlig nok.

Hvem gjennomfører straff med EK?

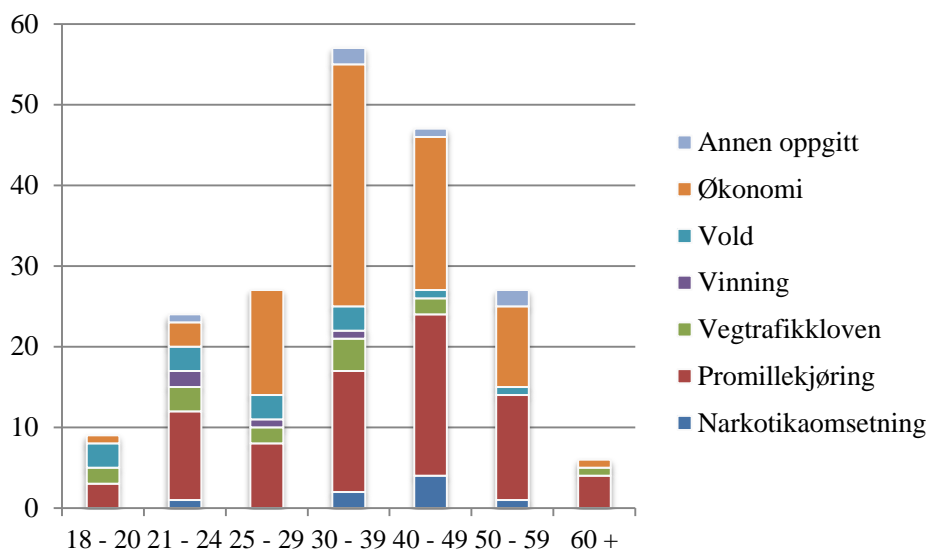
I dette kapitlet ser vi på hvem som gjennomfører straff med EK. Her inngår alle, både de som gjennomfører EK som hel- og delgjennomføring. Tallen omfatter alle som gjennomførte straff med EK de to første årene, regnet fra oppstartsdato i enheten. Dvs. at utvalget for Vestfold omfatter perioden 01.09.08 til 1.09.10, for Oslo fra 22.09.08 til 22.09.10 osv. til den Sogn og Fjordane som startet opp 17.11.08 og inkluderer inntak til 17.11.10. Dette utvalget gjør at enhetene er sammenlignbare for en like lang prøveperiode. De første figurene viser kjønn og aldersfordeling. Det er 197 kvinner som gjennomførte straff i EK i prøveperioden. Deretter ser vi på aldersfordeling i forhold til hovedlovbrudd. Flere tabeller viser hovedlovbrudd for alle og forskjeller for hver enhet.

Kvinner i EK er i gjennomsnitt eldre enn menn. Figuren under viser relativ aldersfordeling for kjønn. Nær 42 prosent av menn er yngre enn 30 år. 30 prosent av kvinner er under 30 år. Hoveddelen av kvinner finner vi i aldersgruppene 30-39 år (29 prosent) og 40-49 (24 prosent).

Figur 15: Aldersfordeling fordelt for kjønn, alle. Relativ fordeling. N=1476 menn, 197 kvinner

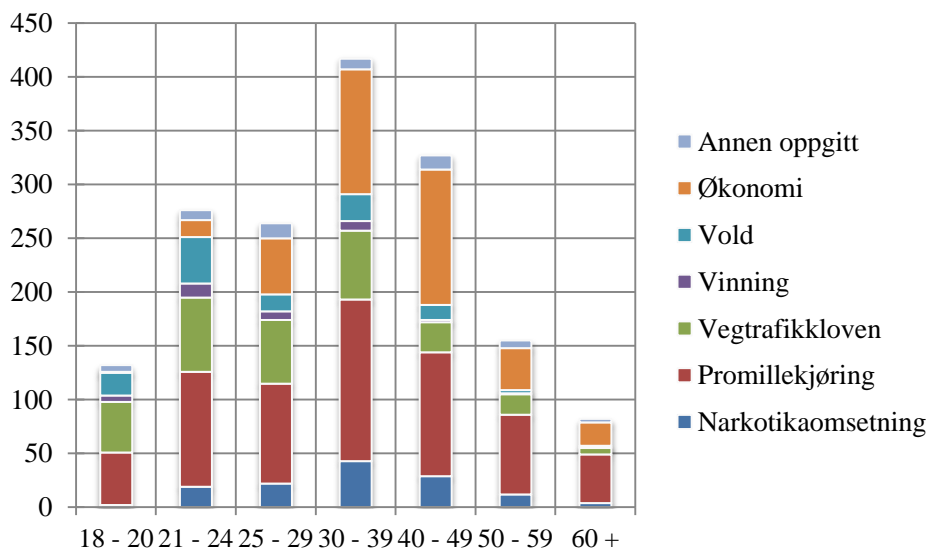


Figur 16: Aldersfordeling fordelt for hovedlovbrudd for kvinner. Absolutt fordeling. N=197



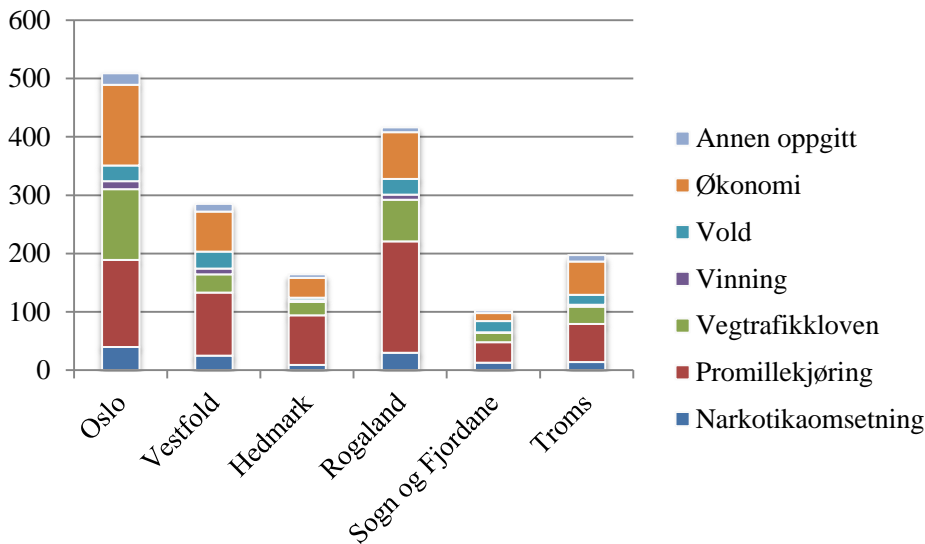
Figur 7 viser hvordan økonomisk kriminalitet er den dominerende lovbruddskategorien for kvinner. 39 prosent er dømt for dette. Med økonomisk kriminalitet inngår både dette, bedrageri, økonomisk utroskap og dokumentfalsk. De fleste dommene er for bedrageri/utroskap (straffeloven kapittel 26). Dette gjelder særlig aldersgruppen 30-39 år, hvor økonomisk kriminalitet omfatter mer enn halvparten av de dømte i denne aldersgruppen. Den andre store kategorien lovbrudd for kvinner er promillekjøring, som omfatter nesten 38 prosent av kvinner i EK. Det er særlig aldersgruppen 40-49 år som soner straff for ruspåvirket kjøring i EK.

Figur 17: Hovedlovbrudd fordelt for alder i EK. Absolutte tall. N=1673



Figuren over viser aldersgrupper i absolutte tall. To domfelte på 17 år er overført til gruppen 18-20 år for enkelhets skyld. Den dominerende aldersgruppen er 30-39 år, etterfulgt av gruppen 40-49. 40 prosent av de domfelte i prøveperioden var yngre enn 30 år. Figuren viser også hovedlovbrudd fordelt på aldersgruppene. Her ser vi hvordan de to yngste gruppene domineres av promille, fart (vegtrafikk) og vold. Aldersgruppen 18-20 år omfatter 7,8 prosent av alle som har gjennomført EK i prøveperioden. Aldersgruppen 20-24 utgjør 16,5 prosent av alle.

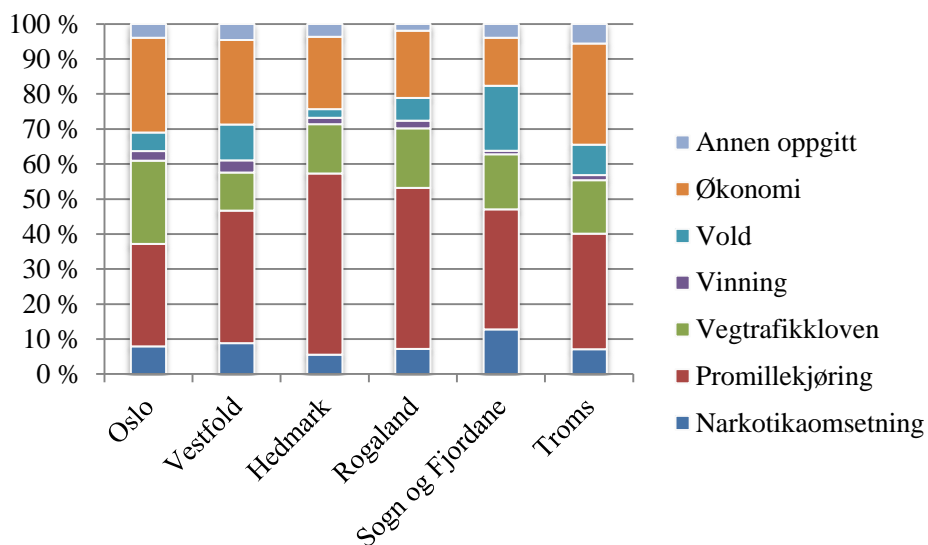
Figur 18: Hovedlovbrudd fordelt for enhet i EK. Absolutte tall. N=1673



Det er forskjeller enhetene imellom. Dette skyldes flere forhold, både antall domfelte, type lovbrudd, bruk av andre alternative straffereaksjoner, hvem som søker og får EK. For å måle styrken i de ulike forklaringene må vi undersøke flere og gjerne samtidige effekter for fordelingen. Av figuren kan vi lese at Rogaland har flest domfelte som gjennomfører straff for ruspåvirket kjøring, i Oslo er det flere som er dømt for fart og økonomisk kriminalitet, Oslo har flere som gjennomfører straff for vinning, mens Vestfold og Rogaland har flere som er dømt for vold.

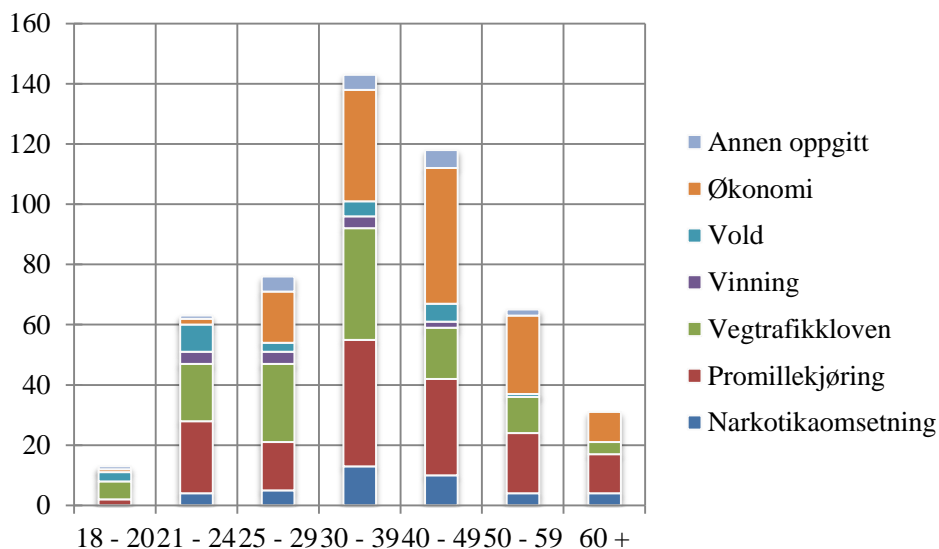
I figuren under ser vi den relative fordelingen av lovbrudd for hver enhet. Her ser andelen av kategorier lovbrudd i den enkelte enhet. Vi kan se av figuren hvordan Hedmark og Rogaland har relativt flere som gjennomfører straff for ruspåvirket kjøring, at Oslo, Troms og Vestfold har en større andel som er dømt for økonomisk kriminalitet og hvordan Sogn og Fjordane, Vestfold og Troms har flere voldsdømte.

Figur 19: Hovedlovbrudd fordelt for enhet i EK. Relativ fordeling. N=1673



I den videre gjennomgangen ser vi på fordelingen for hver enkelt enhet med en fordeling av hovedlovbrudd fordelt på alder. Antall (N) i hver tabell oppgir antall domfelte i enheten i prøveperioden.

Figur 20: Hovedlovbrudd fordelt på alder for Oslo EK. Absolutt fordeling. N=509



Oslo har svært få unge lovbrøyttere i EK. Kun 2,5 prosent av de som gjennomfører straff med EK i Oslo er under 20 år. Selv om vi tar med neste alderskategori, blir andelen unge under 25 år lavere enn 15 prosent. 59 av de domfelte i Oslo er kvinner, som gir en andel på 11,5 prosent.

Oslo har en relativt høy andel fartsdømte (veitrafikklov). Mange av disse er unge, men vi finner også flere i aldersgruppene 25-29 og over 30 år. De over 30 har oftere dom for økonomisk kriminalitet.

Tabell 4: Hovedlovbrudd fordelt på alder for Oslo EK. Absolutt fordeling. N=509

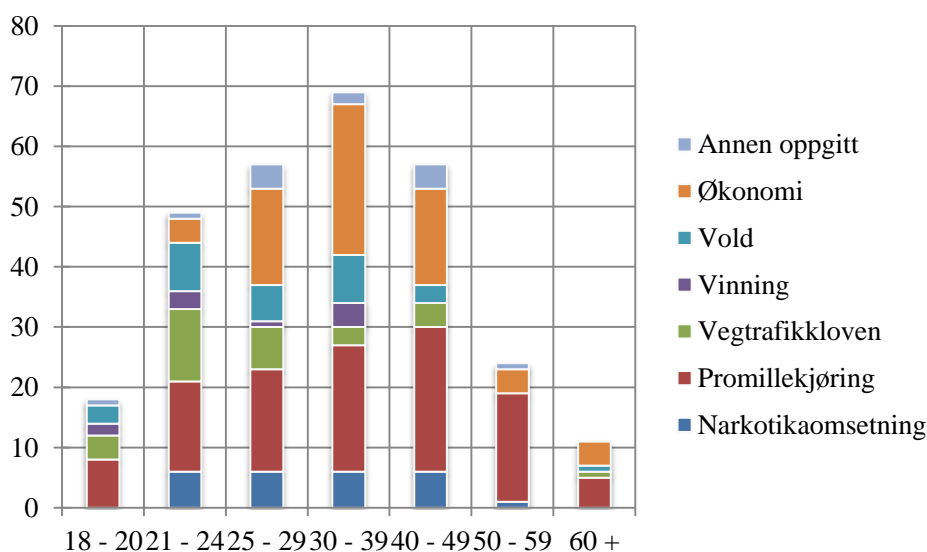
	18 - 20	21 - 24	25 - 29	30 - 39	40 - 49	50 - 59	60 +	Totalt
Narkotikaomsetning	0	4	5	13	10	4	4	40
Promillekjøring	2	24	16	42	32	20	13	149
Vegtrafikkloven	6	19	26	37	17	12	4	121
Vinning	0	4	4	4	2	0	0	14
Vold	3	9	3	5	6	1	0	27
Økonomi	1	2	17	37	45	26	10	138
Annen oppgitt	1	1	5	5	6	2	0	20
Totalt	13	63	76	143	118	65	31	509

Tabellen viser den samme fordelingen som i figuren over. Vi kan se hvordan promille, fart og økonomi dominerer for lovbrudd og det relativt høye antallet domfelte i aldersgruppene 30-39 og for gruppen 40 – 49.

Vestfold har en høyere andel unge, særlig i aldersgruppen 21-24 år. 24 prosent av alle er yngre enn 25 år. Vestfold har 12,5 prosent kvinner blant domfelte i EK.

Figuren under viser hvordan ruspåvirket kjøring og fart er de største lovbruddskategoriene blant unge. Vestfold har også mange som er dømt for økonomisk kriminalitet, særlig i aldersgruppene fra 25 – 50år. Det er også flere med voldsdommer i de samme aldersgruppene.

Figur 21: Hovedlovbrudd fordelt på alder for Vestfold EK. Absolutt fordeling. N=285



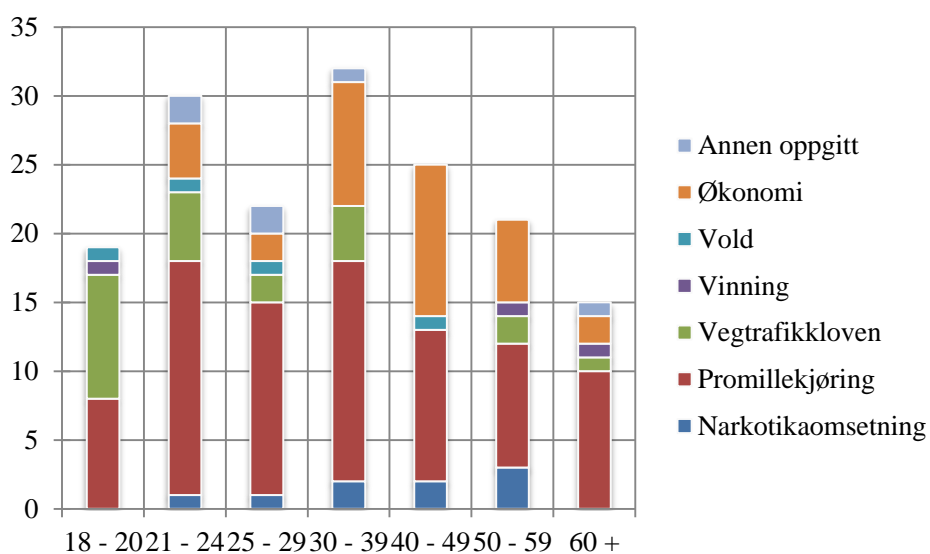
Tabellen under viser samme fordeling som figuren over. 43,5 prosent av alle er yngre enn 30 år.

Tabell 5: Hovedlovbrudd fordelt på alder for Vestfold EK. Absolutt fordeling. N=285

	18 - 20	21 - 24	25 - 29	30 - 39	40 - 49	50 - 59	60 +	Totalt
Narkotikaomsetning	0	6	6	6	6	1	0	25
Promillekjøring	8	15	17	21	24	18	5	108
Vegtrafikkloven	4	12	7	3	4	0	1	31
Vinning	2	3	1	4	0	0	0	10
Vold	3	8	6	8	3	0	1	29
Økonomi	0	4	16	25	16	4	4	69
Annen oppgitt	1	1	4	2	4	1	0	13
Totalt	18	49	57	69	57	24	11	285

Hedmark har relativt flere unge som gjennomfører straff med EK, de fleste for ruspåvirket kjøring eller fart. 30 prosent var yngre enn 25 år. Det er i hovedsak de under 25 år som er dømt for fart, og de som er over 30 år som er dømt for økonomisk kriminalitet. Ruspåvirket kjøring dominerer i alle aldersgrupper. 14,6 av de som gjennomførte med EK i Hedmark var kvinner.

Figur 22: Hovedlovbrudd fordelt på alder for Hedmark EK. Absolutt fordeling. N=164

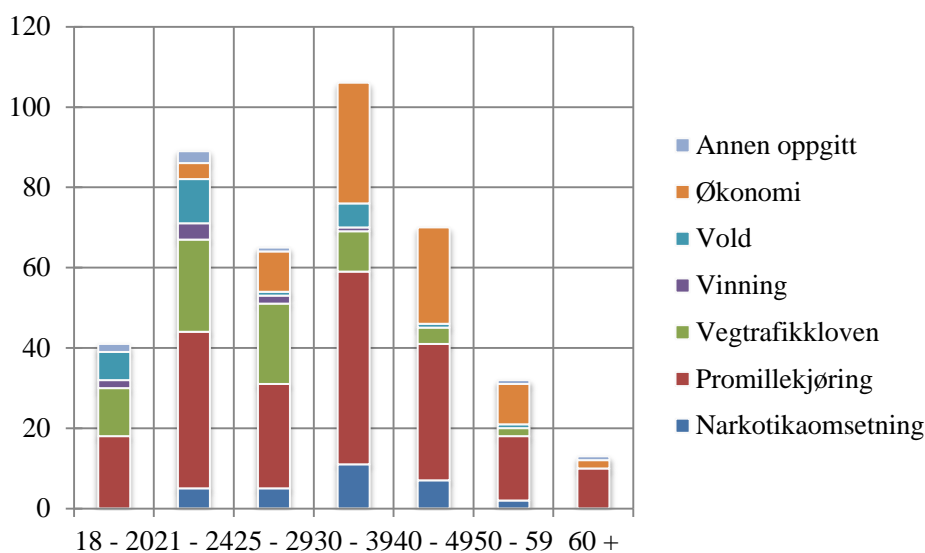


Over halvparten av alle som gjennomførte straff med elektronisk kontroll i Hedmark var dømt for ruspåvirket kjøring (promillekjøring). Tar vi med andre brudd på veitrafikkloven omfatter denne gruppa 65 prosent.

Tabell 6: Hovedlovbrudd fordelt på alder for Hedmark EK. Absolutt fordeling. N=164

	18 - 20	21 - 24	25 - 29	30 - 39	40 - 49	50 - 59	60 +	Totalt
Narkotikaomsetning	0	1	1	2	2	3	0	9
Promillekjøring	8	17	14	16	11	9	10	85
Vegtrafikkloven	9	5	2	4	0	2	1	23
Vinning	1	0	0	0	0	1	1	3
Vold	1	1	1	0	1	0	0	4
Økonomi	0	4	2	9	11	6	2	34
Annen oppgitt	0	2	2	1	0	0	1	6
Totalt	19	30	22	32	25	21	15	164

Figur 23: Hovedlovbrudd fordelt på alder for Rogaland EK. Absolutt fordeling. N=416



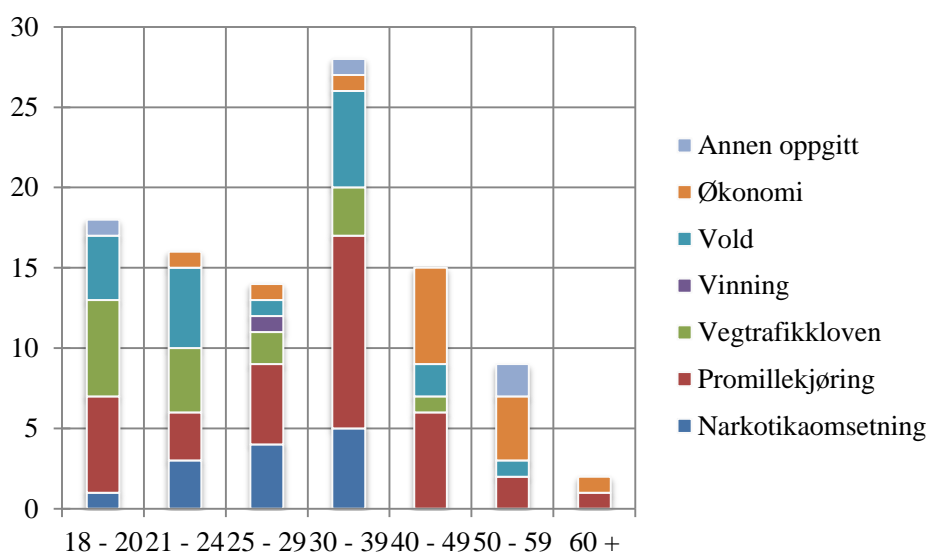
Rogaland har også en høy andel dom er dømt for ruspåvirket kjøring. I denne gruppen finner vi 46 prosent av alle som gjennomfører straff med fotlenke i Rogaland. Tar vi med andre domfelte etter veitrafikkloven, så får vi 63 prosent av alle. Vi ser at det er relativt mange i aldersgruppen 21-25 år. I denne gruppen finner vi også en høy andel voldsdomte. 30 prosent av alle domfelte i Rogaland er yngre enn 25 år. I underkant av 10 prosent var kvinner.

Tabell 7: Hovedlovbrudd fordelt på alder for Rogaland EK. Absolutt fordeling. N=416

	18 - 20	21 - 24	25 - 29	30 - 39	40 - 49	50 - 59	60 +	Totalt
Narkotikaomsetning	0	5	5	11	7	2	0	30
Promillekjøring	18	39	26	48	34	16	10	191
Vegtrafikkloven	12	23	20	10	4	2	0	71
Vinning	2	4	2	1	0	0	0	9
Vold	7	11	1	6	1	1	0	27
Økonomi	0	4	10	30	24	10	2	80
Annen oppgitt	2	3	1	0	0	1	1	8
Totalt	41	89	65	106	70	32	13	416

Neste fylke ut er Sogn og Fjordane, som også har relativt mange unge domfelte. Nær 18 prosent er yngre enn 20 år og 1 av 3 som gjennomfører straff med fotlenke i Sogn og Fjordane er yngre enn 25 år. Andelen domfelte med dom for vold er også relativt høy med nær 20 prosent.

Figur 24: Hovedlovbrudd fordelt på alder for Sogn og Fjordane EK. Absolutt fordeling. N=102

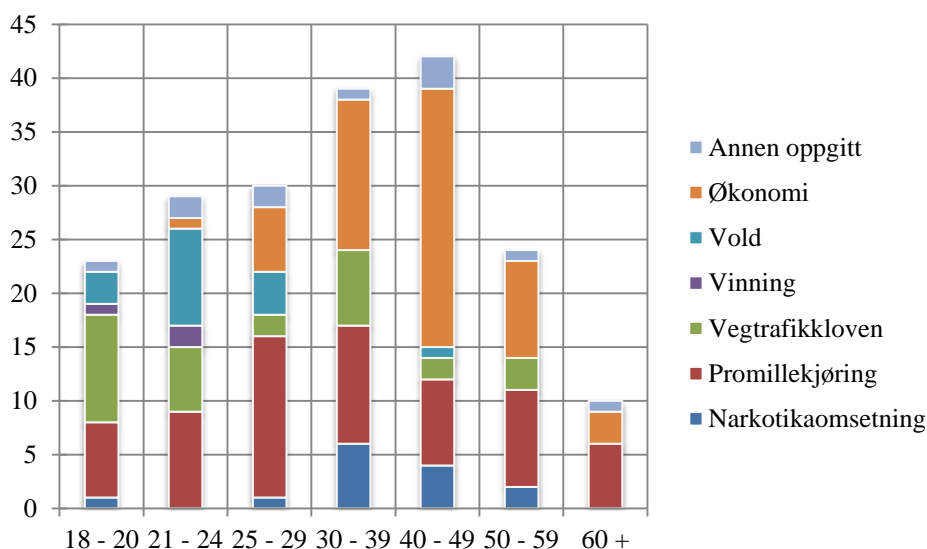


Sogn og Fjordane har relativt mange dommer for vold og få dommer for økonomisk kriminalitet. Dette kan også skyldes et lite antall domfelte (102) i perioden. 8 av disse var delgjennomførere. 10 prosent av de domfelte i Sogn og Fjordane var kvinner.

Tabell 8: Hovedlovbrudd fordelt på alder for Sogn og Fjordane EK. Absolutt fordeling. N=102

	18 - 20	21 - 24	25 - 29	30 - 39	40 - 49	50 - 59	60 +	Totalt
Narkotikaomsetning	1	3	4	5	0	0	0	13
Promillekjøring	6	3	5	12	6	2	1	35
Vegtrafikkloven	6	4	2	3	1	0	0	16
Vinning	0	0	1	0	0	0	0	1
Vold	4	5	1	6	2	1	0	19
Økonomi	0	1	1	1	6	4	1	14
Annen oppgitt	1	0	0	1	0	2	0	4
Totalt	18	16	14	28	15	9	2	102

Figur 25: Hovedlovbrudd fordelt på alder for Troms EK. Absolutt fordeling. N=197



I Troms er 25 prosent yngre enn 25 år. Mange av disse er dømt for veitrafikk (fart og ruspåvirket kjøring), men flere er også dømt for vold. Dette gjelder særlig i aldersgruppa 21-24 år.

Andelen som er dømt for økonomisk kriminalitet er stor. Nær 30 prosent av alle som gjennomførte straff med fotlenke i Troms var dømt for økonomisk kriminalitet. Nær 14 prosent av alle domfelte i Troms var kvinner.

Tabell 9: Hovedlovbrudd fordelt på alder for Troms EK. Absolutt fordeling. N=197

	18 - 20	21 - 24	25 - 29	30 - 39	40 - 49	50 - 59	60 +	Totalt
Narkotikaomsetning	1	0	1	6	4	2	0	14
Promillekjøring	7	9	15	11	8	9	6	65
Vegtrafikkloven	10	6	2	7	2	3	0	30
Vinning	1	2	0	0	0	0	0	3
Vold	3	9	4	0	1	0	0	17
Økonomi	0	1	6	14	24	9	3	57
Annen oppgitt	1	2	2	1	3	1	1	11
Totalt	23	29	30	39	42	24	10	197

Hvordan påvirker EK andre former for straffegjennomføring?

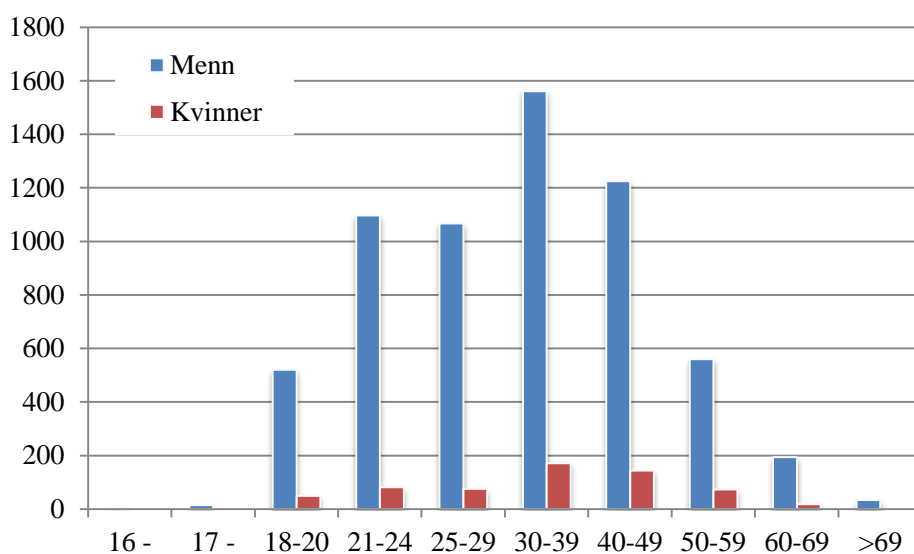
Kriminalomsorgen er ikke en uavhengig del av samfunnet, som gjennomfører straff som før uavhengig av samfunnet omkring. Det er særlig viktig å huske når ikke soningskø danner en buffer som gir mulighet for fleksibilitet i tiltakene.

Det er variasjoner i type lovbrudd over tid og mellom fylker. Hovedtendensen under prøveperioden med EK var at det var en økning i narkotikakriminalitet og en reduksjon i trafikklovbrudd. Fra 2008 til 2009 var det også en særlig økning i vinningskriminalitet i Hordaland, Rogaland og Akershus. Oslo og Rogaland er også de fylkene med sterkest økning i antall narkotikalovbrudd. Denne økningen i narkotikakriminalitet fortsatte også i 2010. Det var en nedgang i vinningskriminalitet i Vestfold, Telemark, Buskerud og Agder-fylkene. Her er Vestfold prøvetrylke. I 2009 var det en nedgang i vinningskriminalitet i hele landet, mens det var en ny økning i 2010.

Utviklingen i voldskriminalitet har vært relativt stabil de siste årene, men formen for vold har variert noe. Det er anmeldt mer familievold og vold mot offentlig tjenestemann. Dette kan også skyldes endret lovgivning. Det er Oslo og Finnmark som har flest anmeldte voldssaker i forhold til befolkningen. Det er flere anmeldte volds-handlinger i større enn i små kommuner. Det har vært en nedgang i anmeldt skadeverk fra 2009 til 2010 etter en periode med stabilitet. 1 av 4 skadeverk skjer i Oslo. Generelt sett har det vært en nedgang for alle typer forbrytelser og forseelser med unntak av narkotikakriminalitet. Dette gjelder både narkotikaforbrytelser etter straffeloven (omsetning) og etter legemiddeloven (besittelse).

I fengslene har det vært en økning av det totale antall gjennomførte fengselsdøgn fra 1.286.083 i 2008 til 1.286.986 i 2009 og 1374.919 i 2010. Dette er en økning i perioden på nær 7 prosent. Prøveprosjektet med EK utgjør bare en liten del av dette med 37306 gjennomførte døgn i EK i perioden 2008-2010 (KSF 2011). Dette utgjør 2 prosent av alle gjennomførte fengselsdøgn i i 2009 og 2010. EK utgjør disse årene en av tre fengselsdøgn som blir gjennomført utenfor fengsel (i tillegg til gjennomførte døgn med etter straffegjennom-føringsloven § 12 (i institusjon), § 13 (i sykehus) eller § 16.1 (hjemmesoning).

Figur 26: Fordeling av nyinnsettelse i eller utenfor fengsel i 2010, alder og kjønn. N=6883

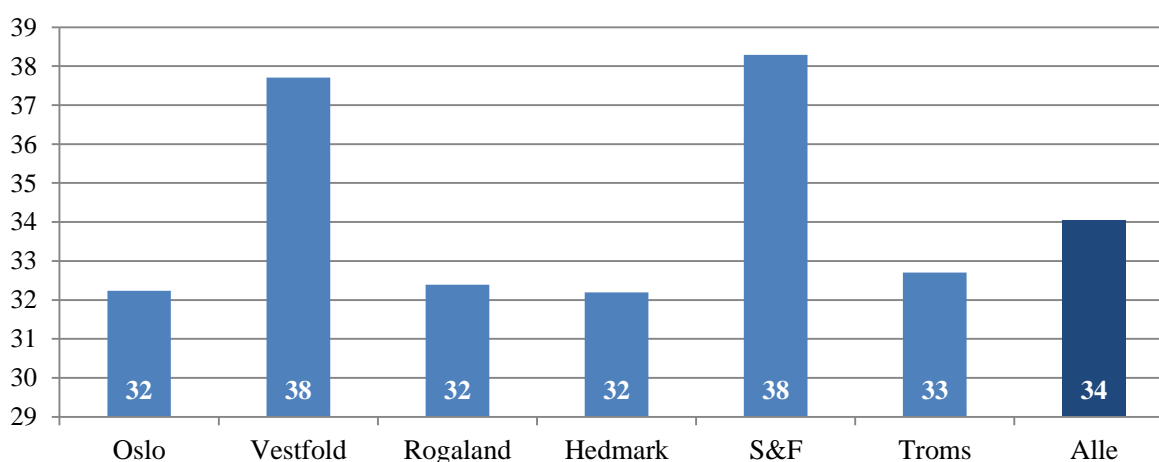


Denne økningen i antall fengselsdøgn skyldes flere lange dommer, blant annet som følge av narkotikakriminalitet. Antall nyinnsettelse i fengsel går ned fra 2008 til 2009 med mer enn 15 prosent og fra 2009 til 2010 med nær 11 prosent. Innsettelse med domslengde på opptil 120 dager (som kan søke EK), omfatter mer enn 70 prosent av alle innkomne dommer for hvert av de tre årene, 2008 (73 prosent), 2009 (78 prosent) og 2010 (76 prosent) av alle ubetingede dommer som kommer til gjennomføring i kriminalomsorgen. Andel av nyinnsatte som gjennomførte EK helgjennomføring i 2010 var nesten 8 prosent av alle.

Halvparten av alle nye dommer som kommer inn til har en domslengde på 60 dager eller kortere. Nær 30 prosent av alle nye dommer har en domslengde kortere enn en måned. Ser vi på faktisk gjennomført tid i fengsel er fordelingen ytterligere skjev, hvor 64 prosent av alle i 2010 hadde kortere sittedid enn 60 dager (Kompis KIA rapport: 5-10). Kvinner som soner dom utgjør 9,7 prosent av alle innsatte.

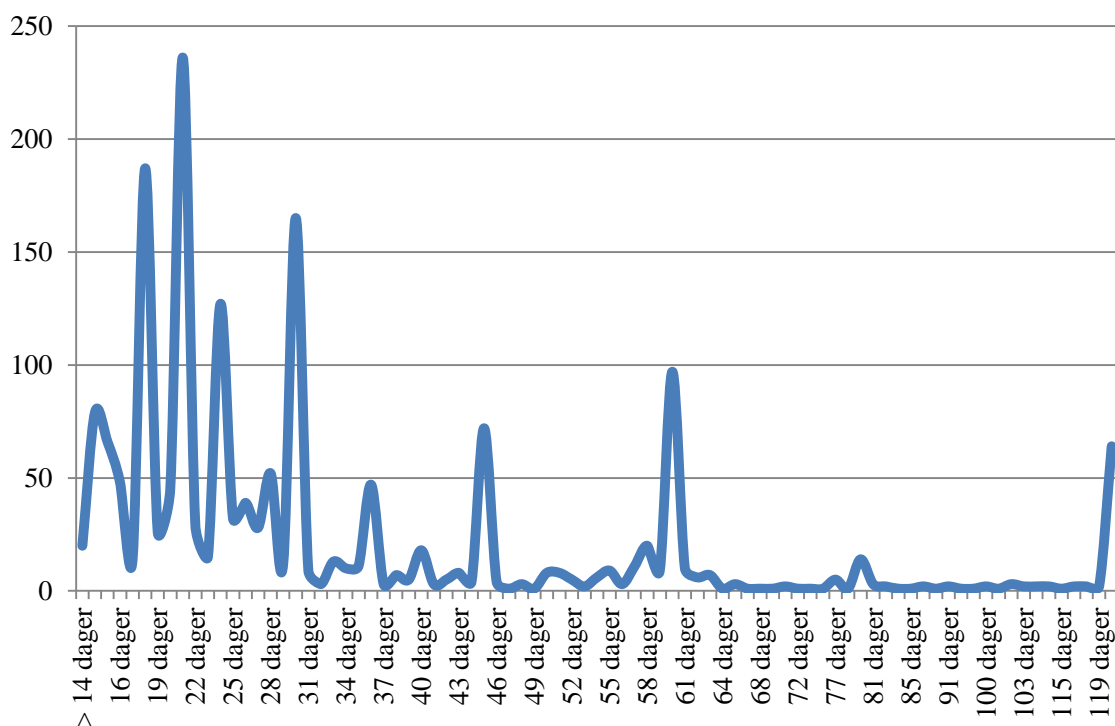
Gjennomsnittlig domslengde for alle i EK i prøveperioden er 34 dager. Modus i fordelingen er 24 dager. 69 prosent av alle dommer ble gjennomført med elektronisk kontroll i perioden er 30 dager eller kortere. Ser vi på hver enhet, varierer disse med gjennomsnittsdommer fra 32 dager (Oslo, Hedmark og Rogaland) til 38 dager (Vestfold og Sogn og Fjordane).

Figur 27: Gjennomsnittlig domslengde for hver enhet og for alle enheter i prøveperioden. N=1777



Fordeler vi alle domslengder for alle enheter, så får vi dette bildet for alle deltagere i EK i prøveperioden. Her er domslengder på lengre enn 120 dager (for delgjennomførere med mer enn 120 dagers total soningstid) trunkert til 120 dager i figuren under.

Figur 28: Domslengde aktive saker i prøveperioden 2008-2010 for alle enheter. N=1777



Figuren over viser fordelingen av domslengder for alle domfelte i EK i løpet av prøveperioden. Det er 236 dommer på 21 dager, 187 dommer på 18 dager og 165 dommer på 30 dager. I underkant av fire prosent har dom på 120 dager eller mer (lengre dommer er trunkert til 120 i oversikten) og 8 prosent har lengre dom enn 60 dager. 69 prosent har dom på 30 dager eller kortere.

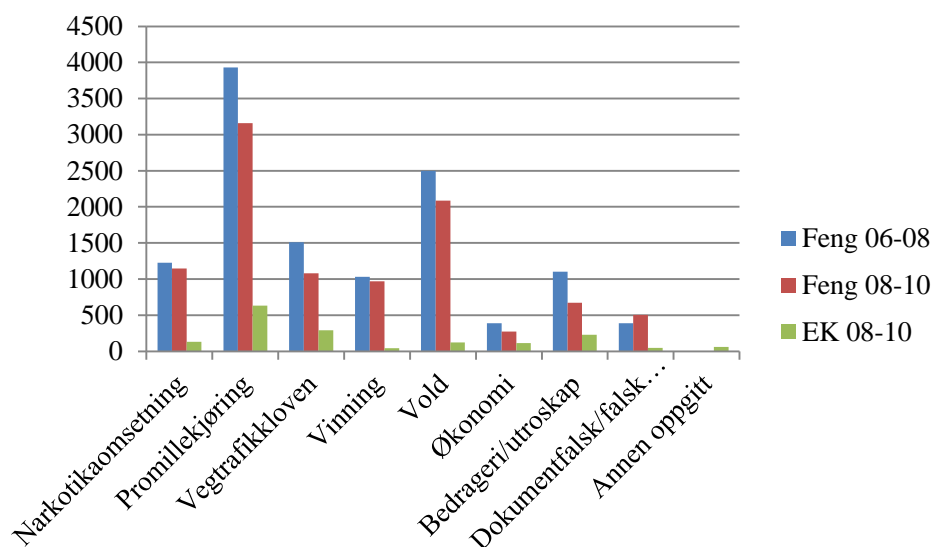
I Oslo er det 70 prosent som har dom på 30 dager eller kortere og seks prosent har lengre dom enn 60 dager. I Vestfold er det 66 prosent som soner 30 dager eller kortere. Rogaland og Troms har hhv. 72 og 73 prosent av sine dommer som er 30 dager eller kortere.

I dette kapitlet skal vi se på hva som har skjedd i fengslene i da EK ble etablert og under prøveperioden fra 2008 – 2010. For å gjøre det har vi sett på alle straffegjennomføringer i fengsel for hver region for prøvefylket i regionens prosjektperioden på 2 år fra 2008 til 2010 sammenlignet med perioden to år før. Det er tatt utgangspunkt i prosjektets periode og forskjøvet denne. Flere regioner, som eks. region øst med prøvefylket Oslo, rekrutterer også fra omkringliggende fylker som tilhører andre regioner (region nordøst og region sør). Domfelte med dommer som er 120 dager eller kortere kan søke EK. I oversiktene har vi brukt 90 dager som tidsvindu. Færre enn 5 prosent av alle som har gjennomført straff med EK har dom på mer enn 90 dager. De aller fleste av disse er delgjennomførere, som har gjennomført en del av straffen sin i EK.

Vi skal også se på bruk av hjemmesoning § 16.1. ledd gir mulighet for hjemmesoning (uten fotlenke) i siste halvdel av en fengselsstraff. Ves siden av innføringen av EK (§ 16.2.ledd) har det vært et ønske om å også øke bruken av § 16.1.ledd, særlig rettet mot unge lovbytere. Et annet alternativ er løslatelse på prøve, hvor domfelte med straff på mer enn 73 dager kan løslates på prøve etter gjennomført 2/3 av straffen i fengsel. Bruk av § 16. 1. ledd og prøveløslatelse kan ses på som alternativer til delgjennomføring med EK.

I påfølgende kapittel vil vi også se hvordan EK påvirker bruk av andre straffer som gjennomføres i samfunn.

Figur 29: Fengsel > 90 dager i perioden 2006-08 (n=12074) og 2008-10 (n=9893), helgjennomføring med EK 2008-10 (n=1673). Absolutte tall.

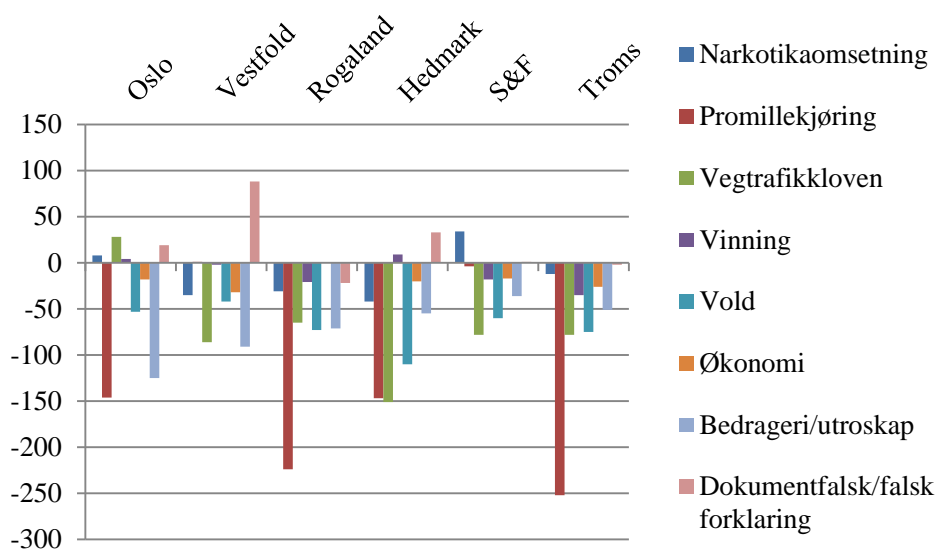


Figuren over viser endringen i gjennomførte fengselsstraffer 90 dager eller kortere for hele landet (alle regioner) under prøveperioden for EK (2008-10) og to år før prøveperioden med EK (2006-2008) samt helgjennomføring med EK i perioden 2008-10 fordelt på lovbruddskategorier.

Som vi ser av tabellen, er det nedgang i alle regioner for alle lovbruddskategorier med unntak av dokumentfalsk/ falsk forklaring. Her er det en økning fra 387 i perioden 2006-08 til 504 for perioden 2008-10. Tar vi med 48 som gjennomførte straff med elektronisk kontroll for denne typen lovbrudd i perioden blir økningen enda større. For alle andre lovbruddskategorier er det en nedgang, størst for promillekjøring, bedrageri/økonomisk utroskap og vold, men også for veitrafikk, narkotikaomsetning og vinning.

Vi kan undersøke disse endringene for hver region gjennom en figur som viser differansen fra antall domfelte i fengsel 90 dager eller kortere i perioden 2006-2008 vs antall domfelte i fengsel 90 dager eller kortere i perioden 2008-10.

Figur 30: Differanse mellom ant. domfelte > 90 dg. 2006-08 vs 2008-2010. Absolutte tall. N=-2181



Det var en total nedgang i antall innsatte i fengsler som sonet 90 dager eller kortere på 2181 dommer. Størst var tilbakegangen i region nord (Troms) og region sørvest (Rogaland) med hhv. reduksjon på 531 og 507 dommer. Minst var reduksjonen i region vest (Sogn og Fjordane) og region sør (Vestfold) med hhv. reduksjon på 178 og 199 domfelte i perioden.

Igen ser vi at den største nedgangen er for ruspåvirket kjøring (promillekjøring) med en reduksjon på 772 dommer i fengsel. Den største reduksjonen finner vi i region nord (Troms) og sørvest (Rogaland) med hhv. 252 og 224 dommer. På de neste plassene finner vi brudd på veitrafikklov (fart) med en reduksjon på 430 dommer og bedrageri/økonomisk utroskap med 429. Slår vi derimot sammen de to kategoriene med bedrageri/øk. utroskap og økonomisk kriminalitet får vi en reduksjon av slike dommer på hele 542 dommer fra perioden 2006-2008 vs 2008-2010. For økonomidommene er det størst reduksjon i region øst (Oslo), deretter region sør (Vestfold)

For voldsdommer under 90 dager er det også en betydelig reduksjon med 413 dommer. Vi finner også igjen økningen i dokumentfalsk/falsk forklaring med 117 dommer. Her er økningen sterkest i region sør (Vestfold) med 88 dommer, men også økning i region nordøst (Hedmark) med 33 dommer og i region øst (Oslo) med 19 dommer. Det er en liten reduksjon i antall dommer for dokumentfalsk/falsk forklaring i region sørvest (Rogaland).

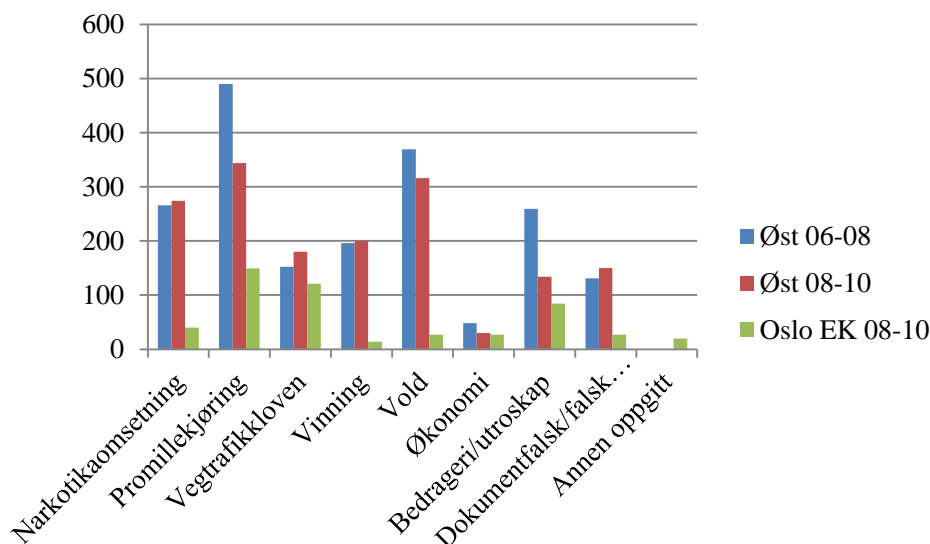
Ser vi på hver enkelt region, kan vi finne noen sammenhenger i fordelingene. I figuren under har vi hentet ut fordelingen for region øst, hvor Oslo er et prøvefylke. I region øst inngår også Østfold fylke. Det er grunn til å tro at domfelte fra Oslo også gjennomfører straff i anstalt utenfor region øst, særlig region nordøst (Akershus, Hedmark, Oppland) og region sør (Buskerud, Vestfold, Telemark). For hvilke fengsler som inngår i de ulike regionene henvises det til kriminalomsorgens nettside på <http://www.kriminalomsorgen.no>

For region øst ser vi fordeling for fengselsdommer i perioden 22.09.2008 – 22.09.2010, som er prosjektperioden 2 år fra oppstart med EK (rød søyle), domfelte i Oslo EK i samme periode (grønn søyle) og fordeling for fengselsdommer 22.09.2006 til 22.09.2008 (blå søyle).

Sammenligner vi periodene for fengselsdommer, finner vi igjen differansene for promillekjøring (ruspåvirket kjøring), vold og bedrageri/utroskap og økonomi. Vi ser at det er en økning for brudd på veitrafikkloven, narkotikaomsetning og dokumentfalsk/falsk forklaring. Trekker vi inn produksjonen i

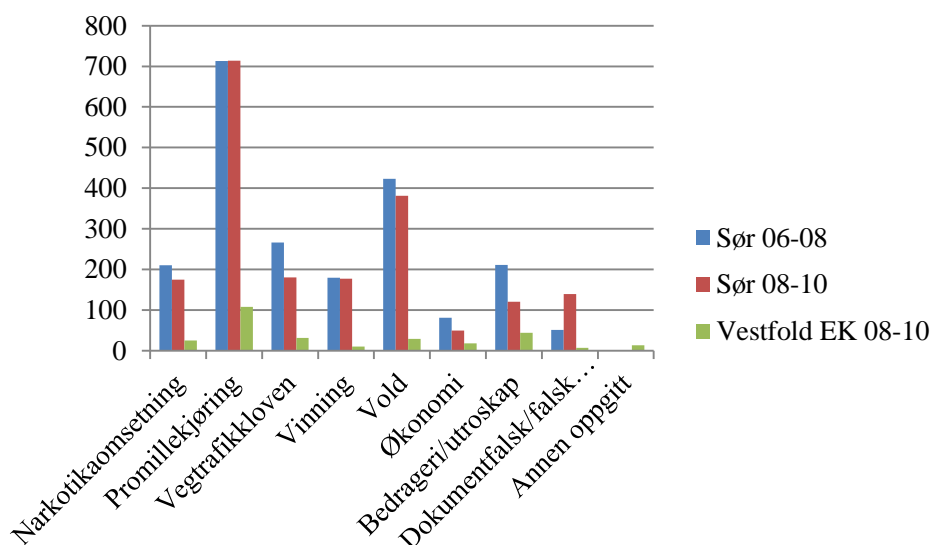
EK, ser vi hvordan EK bidrar til reduksjonen av antall dommer for promillekjøring (ruspåvirket kjøring) (total differanse på + 3 dommer). Det er en reduksjon i antall dommer både vold og bedrageri/utroskap selv om vi regner med de som gjennomfører straff med EK. For veitrafikk er det det en økning i fengselsdommer på 28 i tillegg til 121 dommer for veitrafikk i EK.

Figur 31: Fengsel i region øst > 90 dager i perioden 2006-08 (n=1911) og 2008-10 (n=1628), helgjennomføring med Oslo EK 2008-10 (n=509). Absolutte tall.



Undersøker vi for region sør og Vestfold, finner vi ingen reduksjon i promillekjøring i perioden. I perioden 2006-08 var det 713 som sonet fengselsstraff for ruspåvirket kjøring, i perioden 2008-10 er tallet det samme (714). I tillegg gjennomførte 108 sin promilledom med fotlenke i EK. I neste figur har vi undersøkt aldersfordeling for promillekjørere dømt i de to tidsperiodene og for promilledømte i EK. Her ser vi hvordan den sterkeste veksten har skjedd i de eldre aldersgruppene, i særlig grad aldersgruppen 40- 49 år.

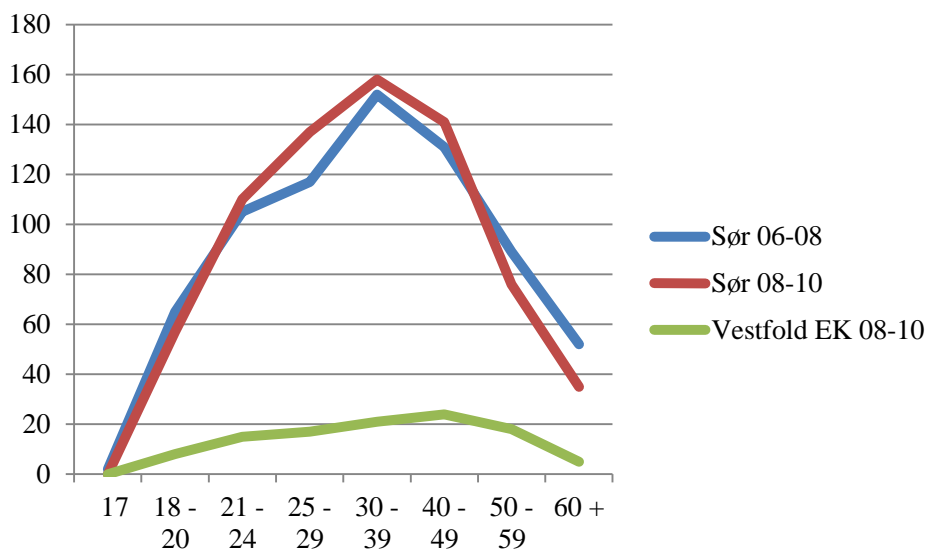
Figur 32: Fengsel i region sør > 90 dager i perioden 2006-08 (n=2132) og 2008-10 (n=1935), helgjennomføring med Vestfold EK 2008-10 (n=286). Absolutte tall.



Vi leser av figuren at det er en nedgang for andre veitrafikklovbrudd, hvor EK har bidratt med halvparten av nedgangen. Det er også nedgang for økonomi, bedrageri/økonomisk utroskap, hvor nedgangen er dobbelt så stor som antall som soner dom for økonomi i EK.

Vi har tidligere sett at det var en økning i antall domfelte for dokumentfalsk/falsk forklaring i region sør. Det er nær tre ganger så mange som gjennomførte straff for dette i perioden 2008-10, totalt 148 domfelte. 7 av disse sonet med fotlenke.

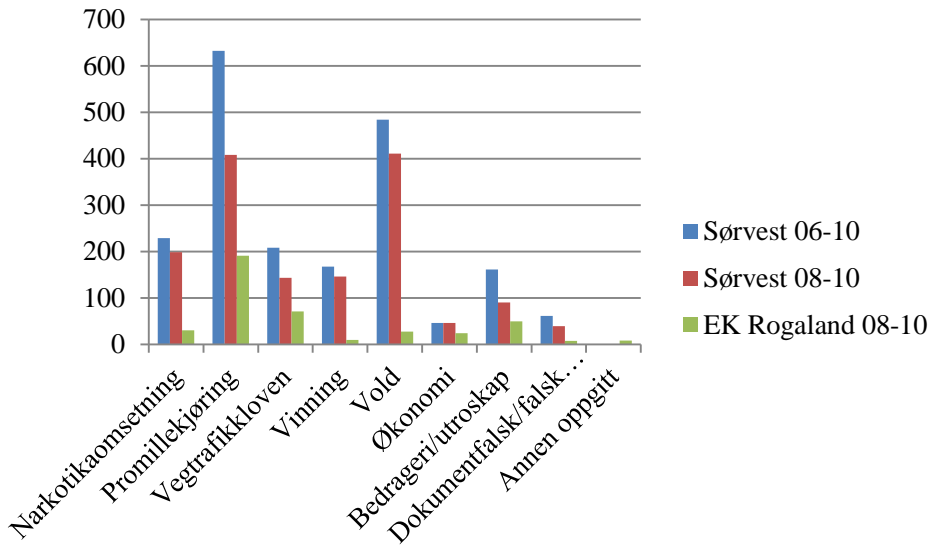
Figur 33: Aldersfordeling i region sør > 90 dager i perioden 2006-08 (n=1988) og 2008-10 (n=1481), aldersfordeling for helgjennomføring med Rogaland EK 2008-10 (n=416). Absolutte tall.



Figuren over viser aldersfordeling for dommer for promillekjøring (ruspåvirket kjøring) i region sør i perioden 2006-08 og 2008-10 og helgjennomførere i EK i perioden 2008-10. Som vi ser er det totalt sett en økning for denne type dommer i regionen og særlig for aldersgruppene fra 40-49 år.

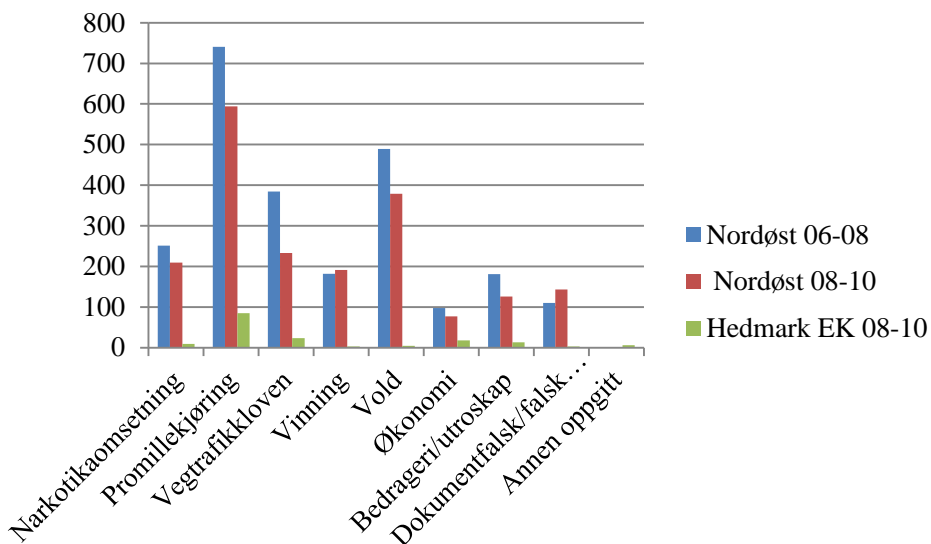
Figuren under viser fordelingen for region sørvest og Rogaland EK. Her ser vi en nedgang for alle lovbruddskategoriene hvor EK har bidratt mer eller mindre til denne reduksjonen. Dette gjelder særlig for ruspåvirket kjøring, bedrageri/utroskap. Det har vært en liten økning for brudd på veitrafikkloven når vi ser fengsel og EK under ett for perioden 2008-10 (n=6 df). Helgjennomføring med EK kan forklare opptil 82 prosent av reduksjonen av dommer i fengsel > 90 dager i region sørvest.

Figur 34: Fengsel i region sørvest > 90 dager i perioden 2006-08 (n=1988) og 2008-10 (n=1481), helgjennomføring med Rogaland EK 2008-10 (n=416). Absolutte tall.



I nordøst gjennomføres et høyt antall promilledommer. Også her har det vært en reduksjon i antallet dommer på 147 fra perioden 2006-08 vs. 2008-10. Dette er høyere enn antall gjennomførte promilledommer i EK med 85. I region nordøst er det også en reduksjon i antall dommer for brudd på vegtrafikklov, vold og økonomi/bedrageri/økonomisk utroskap. Det er imidlertid en økning i vinningsdommer og dom for dokumentfalsk/falsk forklaring.

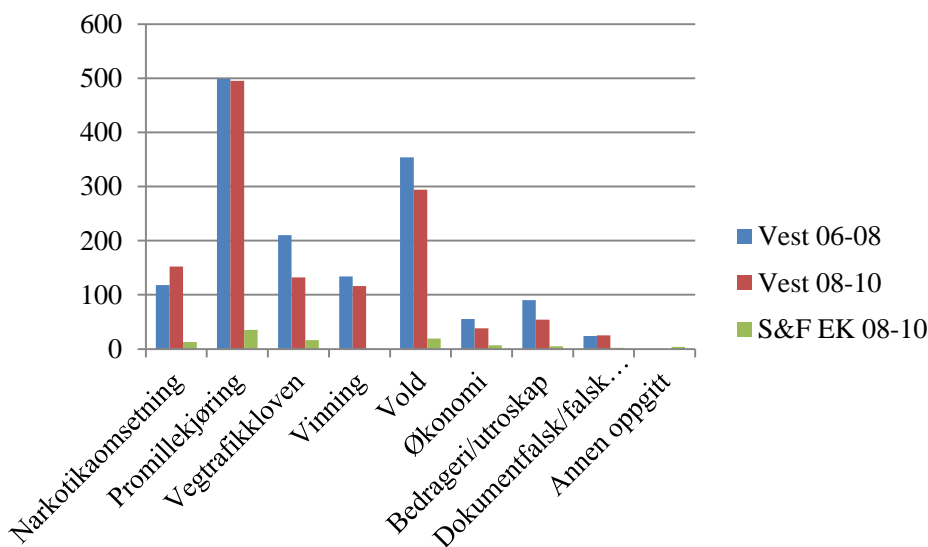
Figur 35: Fengsel i region nordøst > 90 dager i perioden 2006-08 (n=2435) og 2008-10 (n=1952), helgjennomføring med Hedmark EK 2008-10 (n=164). Absolutte tall.



I region vest er det en liten økning i antall dommer for narkotikaomsetning periodene imellom med 34 dommer. I tillegg kommer 13 dommer som er gjennomført med EK. For promillekjøring (ruspåvirket kjøring) er det også en økning når vi regner med de 35 som gjennomførte en promilledom med fotlenke. For de andre lovbruddene er det en reduksjon. Den største nedgangen finner vi for veitrafikk og vold med hhv 78 og 60 domfelte i tillegg til 16 som gjennomførte straff for veitrafikk og 19 for vold i Sogn og Fjordane.

Straffegjennomføring med elektronisk kontroll kan forklare 57 prosent av nedgangen i gjennomførte dommer i fengsel periodene imellom. Sterkest ser vi dette økonomisk kriminalitet og for vold med hhv 41 og 32 prosent.

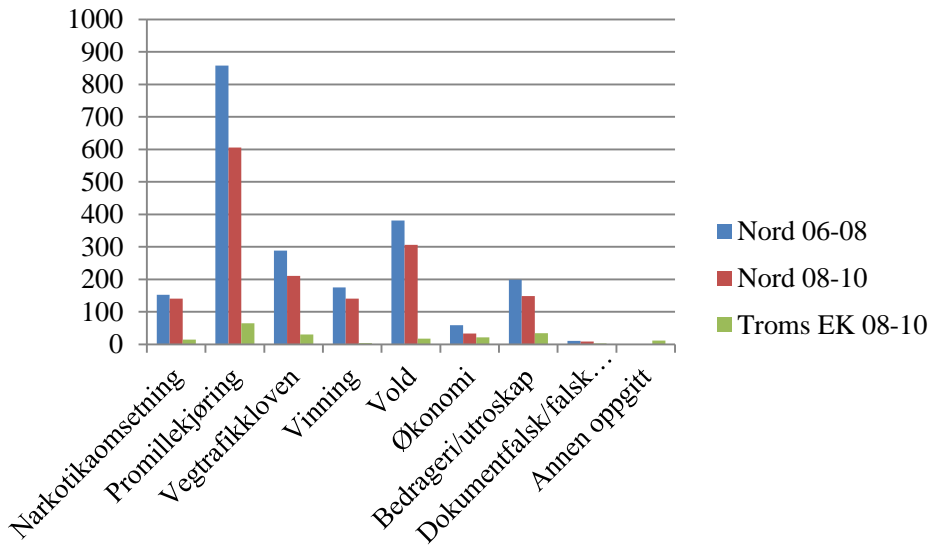
Figur 36: Fengsel i region vest > 90 dager i perioden 2006-08 (n=1484) og 2008-10 (n=1306), helgjennomføring med Sogn og Fjordane EK 2008-10 (n=102). Absolutte tall



I region nord er det en betydelig nedgang i antall dommer i fengsel for ruspåvirket kjøring med 252 domfelte. I tillegg kommer 65 som har gjennomført sin promilledom med EK. Det er også nedgang for de andre domskategorier, størst for vegtrafikk, vold og for økonomi, bedrageri/økonomisk utroskap.

Gjennomføring med elektronisk kontroll kan forklare 37 prosent av nedgangen i fengselsstraffer for de korte dommene i region nord. Sterkest for økonomilovbruddene, hvor EK kan forklare 70 prosent av nedgangen i gjennomførte fengselsstraffer i mellom de to periodene.

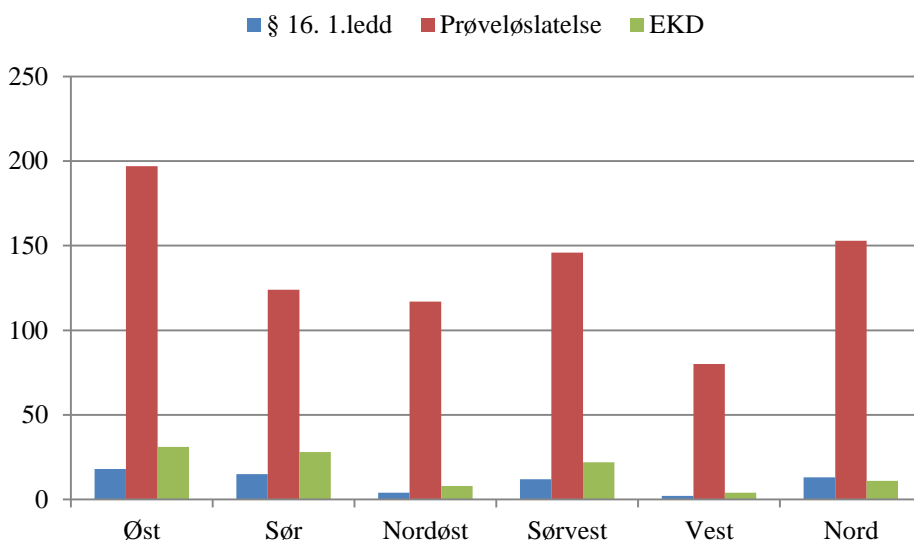
Figur 37: Fengsel i region nord > 90 dager i perioden 2006-08 (n=2122) og 2008-10 (n=1591), helgjennomføring med Troms EK 2008-10 (n=197). Absolutte tall.



Det har vært en økning i bruk av § 16. 1.ledd fra rundt 30 til 60 overføringer per år. Tallene for hvert enkelt fylke hentet fra KOMPIS KIF stemmer ikke overens med de offisielle tallene i kriminalomsorgens statistikk for bruk av § 16. 1.ledd og prøveløslatelse. Generelt ser vi likevel en variasjon i bruk av § 16. 1. ledd, prøveløslatelse og delgjennomføring i de fylkene som har EK. To av tre som overføres etter § 16.1.ledd har mindre enn 1. måned gjenstående soningstid.

Prøveløslatelser har hatt en jevn nedgang fra i overkant av 1200 i 2004 til nær 800 i 2010. Det har vært en jevn nedgang i bruk av prøveløslatelse siden toppåret i 2004. Nær alle som prøveløslates har mindre enn en måned gjenstående soningstid. Figuren under viser sammenheng mellom bruk av § 16. 1.ledd, prøveløslatelse og delgjennomføring med elektronisk kontroll.

Figur 38: Overføring til hjemmesonering (§ 16.1.ledd), prøveløslatelse og delgjennomføring med EK (§ 16.2.ledd) for 2010 fordelt på region. Tall fra Kriminalomsorgsstatistikken, KSF 2011.



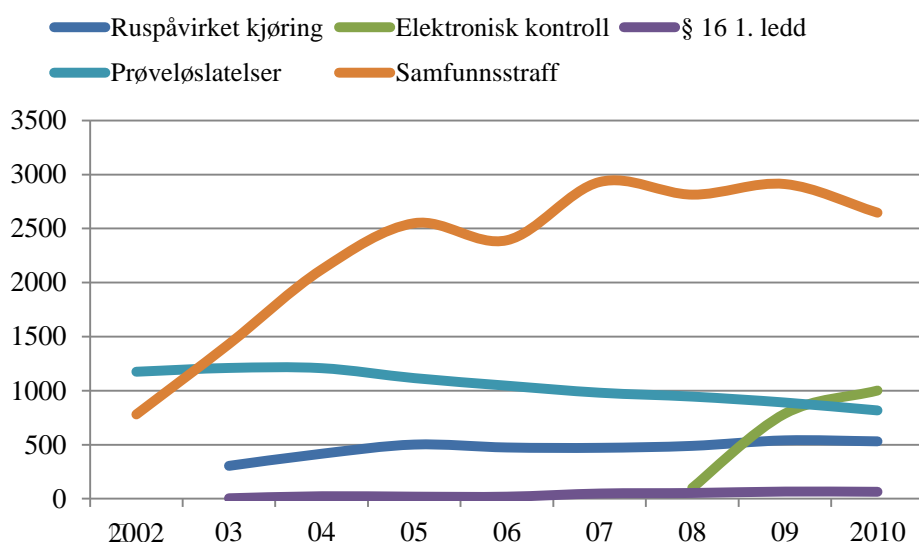
Hvordan påvirker EK bruk av andre samfunnsreaksjoner?

Nedgang i bruk av prøveløslatelse til fordel for delgjennomføring med EK kan være en ønsket konsekvens som gir bedre progresjon og tettere oppfølging der dette er hensiktsmessig. Samtidig burde andelen innsatte som kan få løslatelse på prøve øke som følge av at mange korte dommer gjennomfører hele straffen med EK. På denne måten kan innføring av EK påvirke bruk av andre reaksjoner.

I hvilken grad innføringen av EK direkte påvirker bruk av andre straffereaksjoner er et kompleks spørsmål. På den ene siden er EK en hensiktsmessig måte å gjennomføre straff på for noen grupper domfelte som trenger tett oppfølging. Det er hensyn som også påvirker politi (påtale) og domstol i deres påstand og dom i en sak. EK som en form for gjennomføring av ubetinget fengselsstraff er ikke direkte gjenstand for denne vurderingen, men vil indirekte inngå i det tilbudet som kriminalomsorgen gir og igjen påvirke hvem som soner ordinært i fengsel. Som delgjennomføring gir EK også mulighet for å planlegge en progresjon i gjennomføring av straffen som åpner nye muligheter for domfelte. Det er derfor interessant å se hvordan domfelte med mellomlange dommer, 4-6 måneder kan nyttiggjøre seg delgjennomføring i soningsprogresjonen. Her er det særlig økonomi – og narkotikadommene som dominerer.

I sammenligningen over så vi hvordan prøveløslatelse og bruk av § 16. 1. ledd fordeler seg regionene imellom. Tar vi med hele bildet av samfunnsreaksjoner, så får vi denne utviklingen siden 2002. Av figuren under ser vi en stabil utvikling for ruspåvirket kjøring rundt 500 saker per år. For EK kjenner vi igjen økningen i prøveperioden fra starten i 2008 og frem til i dag. For § 16. 1. ledd er det en svak økning, mens det er en jevn nedgang i antall prøveløslatelser. For samfunnsstraff (tidligere samfunns-tjeneste) ser vi en nedgang med 260 iverksatte oppdrag fra 2009 til 2010.

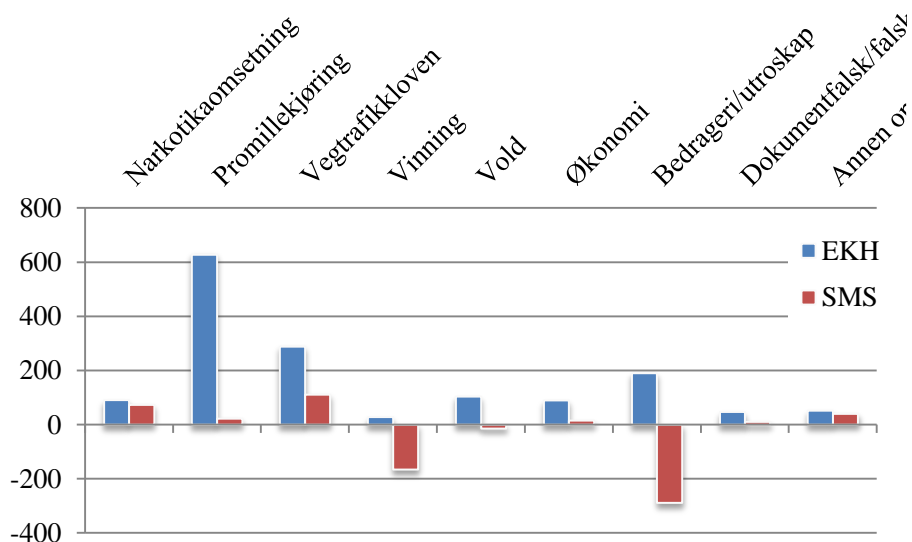
Figur 39: Sammenligning av samfunnsreaksjoner⁴ 2002 – 2010 hentet fra kriminalomsorgens årsstatistikk 2010, KSF.



⁴ Samfunnsreaksjoner inkluderer ruspåvirket kjøring (tidligere promilleprogram), elektronisk kontroll (både hel og delgjennomføring), § 16. 1.ledd, prøveløslatelse og samfunnsstraff (tidligere samfunnstjeneste).

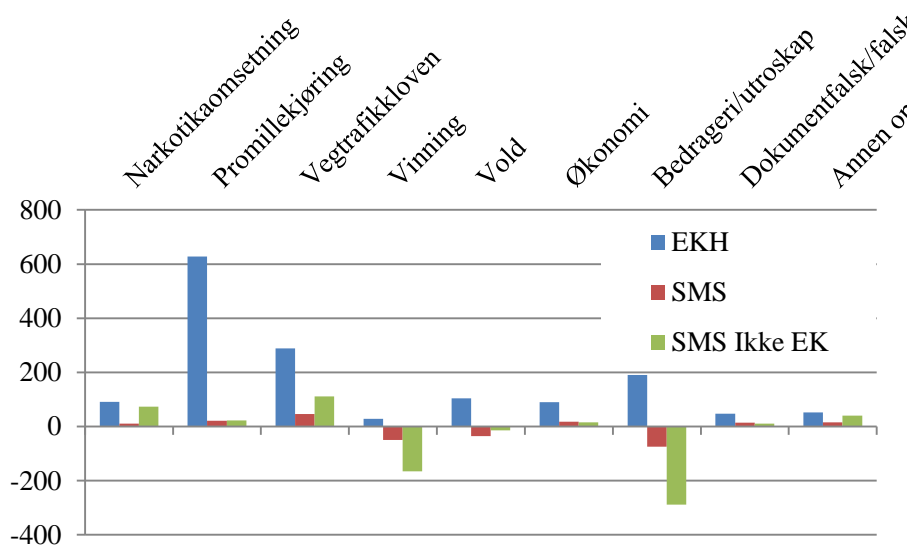
Undersøker vi utviklingen for samfunnsreaksjonene i prøveperioden for EK får vi en nedgang for iverksatte tilsyn for samfunnsstraff på 195 hovedsakelig for vinningskriminalitet og bedrageri/økonomisk utroskap. Sammenligner vi nedgangen i lovbrudd med samfunnsstraff (SMS) med helgjennomføring med EK, får vi følgende sammenheng:

Figur 40: Sammenligning i differanse mellom helgjennomføring med EK og samfunnsstraff for EK prøveperiode 2008-10 med tilsvarende periode 2006-08 for alle fylker. N EK = 1520 og N SMS = -195.



Som vi ser av figuren er nedgangen for samfunnsstraff innen lovbruddskategoriene vinning og bedrageri/utroskap. For vinning er det en nedgang på 165 iverksatte tilsyn, mens EKH har 28 straffegjennomføringer for denne lovbruddskategorien. For bedrageri/utroskap er nedgangen for SMS på 289 iverksatte tilsyn, mens EKH har gjennomført 191 straffegjennomføringer for denne lovbruddskategorien.

Figur 41: Sammenligning i differanse mellom helgjennomføring med EK og samfunnsstraff i fylker med og fylker uten EK for EK prøveperiode 2008-10 med tilsvarende periode 2006-08 for alle fylker.



I tabellen under har vi delt fylkene inn i fylker med EK og fylker uten EK. For fylker med EK er nedgangen i iverksatte tiltak med samfunnsstraff 36, mens det er 159 færre iverksatte samfunnsstraffer i fylker uten EK. I fylker uten EK er det en sterkere økning for iverksatte tiltak for narkotikaomsetning og brudd på veitrafikklov. Det er også en sterkere nedgang i antall iverksatte tiltak for vinning og bedrageri/utroskap i fylker uten EK.

For program mot ruspåvirket kjøring er det totalt sett en økning på 80 iverksatte tiltak i perioden 2008-10 sammenlignet med 2006-08. Deler vi i fylker med og uten EK finner vi en nedgang på 9 iverksatte tiltak med program mot ruspåvirket kjøring i fylker med EK, mens det er en 89 flere tiltak med ruspåvirket kjøring i fylker uten EK. Her er det forskjeller mellom EK-fylkene. I Oslo er det en økning i program mot ruspåvirket kjøring med 16 flere tiltak, mens Vestfold har en nedgang på 20 iverksatte tiltak.

Under skal vi sammenligne EK med andre straffereaksjoner i friomsorgen, hovedsakelig med samfunnsstraff (SMS), men også med program mot ruspåvirket kjøring (PRK) for perioden 2006-2008 sammenlignet med prøveperioden for fylker med EK og fylker uten EK. I sammenligningen har vi undersøkt for hovedlovbrudd, kjønn og alder for å undersøke differansen mellom de to årene før EK sammenlignet med prøveperioden for hvert fylke. Vi har også sammenlignet for andre fylker i regionen for å se om forskjellene i EK fylkene kunne skyldes andre effekter i EK-fylket. Tidsperiodene for andre fylker følger periodene for prøvefylket i regionen.

Oslo og region øst

I perioden 2006 til 08 ble det gjennomført 1084 straffereaksjoner ved Oslo friomsorgskontor. I perioden fra 2008 til 10 ble det gjennomført 1594 straffereaksjoner, en økning på 510. 509 av disse ble gjennomført med elektronisk kontroll, 457 av som helgjennomføring, 52 som delgjennomføring.

For Oslo var det en liten tilbakegang for vinningskriminalitet hvis man ser samfunnsreaksjoner under ett (26 domfelte), mens økningen var sterk for brudd på veitrafikkloven, både ruspåvirket kjøring (166 domfelte) og fart (139 prosent), vold (59 domfelte) og narkotikaomsetning (50 domfelte). Denne økningen skyldes EK og program mot ruspåvirket kjøring (PRK).

Det var en nedgang i bruk av samfunnsstraff med 71 domfelte. Denne tilbakegangen omfattet i hovedsak lovbruddskategoriene bedrageri/økonomisk utroskap og vinningskriminalitet med hhv. 48 og 72 iverksatte tiltak. Nedgangen i for vinningskriminalitet er større enn antall vinningskriminelle i EK. Det har også vært nedgang i antall domfelte som ble løslatt på prøve for lovbruddskategoriene bedrageri/utroskap, dokumentfalsk/falsk forklaring og veitrafikk (totalt 14 domfelte). Det har vært en økning i antall prøveløslatte som var dømt for andre lovbrudd (totalt 21 domfelte). Økningen i prøveløslatelse var 7 domfelte.

Sammenligner vi for andre fylker i region øst, finne vi at Østfold har en liten økning i antall domfelte i friomsorgen uten innføring av EK. Her er det 29 flere domfelte i perioden 2008-2010 sammenlignet med de to årene før (2006-2008). Her er det også en økning for brudd på veitrafikkloven, særlig for fart (21 domfelte), men også for vold (20 domfelte) og narkotikaomsetning (17 domfelte). I Østfold har det vært en nedgang for bedrageri/økonomisk utroskap (23 domfelte) og økonomi (5 domfelte). Disse endringene omfatter i særlig grad samfunnsstraffen, som likevel har en liten økning på 5 domfelte periodene imellom. Det er en sterk økning i antall prøveløslatte (69 personer), men en nedgang i bruk av § 16.1 ledd (59 personer).

Sett under ett er det i region øst en økning i program mot ruspåvirket kjøring (28 domfelte og en nedgang i samfunnsstraff (11 domfelte). Inkludert 509 som gjennomførte straff med EK med (457 hel- og 52 delgjennomførere) ble det gjennomført 539 flere straffegjennomføringer utenfor fengsel i region øst i prosjektperioden.

Vestfold og region sør

I Vestfold har det vært en nedgang i bruk av program mot ruspåvirket kjøring (20 domfelte) hvis vi ser de to periodene under ett. Det har vært en økning i bruk av prøveløslatelser (87 domfelte), særlig for narkotikaomsetning, vinning og vold (alle med 1/4 hver). For samfunnsstraff har det vært en nedgang for vinning (10 domfelte), vold (15 domfelte) og bedrageri/økonomisk utroskap (7 domfelte). Totalt har det vært en økning i samfunnsstraffen med 12 domfelte).

Sammenligner vi for andre fylker i region sør finner vi en nedgang i Telemark for samfunnsstraffen med 19 domfelte. Totalt er det en nedgang i antall domfelte som soner utenfor fengsel i Telemark med 11 domfelte.

I Buskerud har det vært en økning i antall domfelte i samfunnsstraff med 29 domfelte.

For region sør som helhet får vi da en liten tilbakegang i program mot ruspåvirket kjøring, fra 142 i perioden 2006-08 til 125 i perioden 2008-10 (17 domfelte) og en økning i samfunnsstraff med 22 domfelte. Inkludert EK (med 252 hel og 33 delgjennomførere) gjennomførte region sør 318 flere tiltak utenfor fengsel i prosjektperioden.

Rogaland og region sørvest

For Rogaland er det registrert en nedgang i iverksatte tiltak med samfunnsstraff på 15 domfelte, sterkest for vold med en nedgang på 27 domfelte. Det har vært en økning for domfelte for ruspåvirket kjøring, fart og narkotikaomsetning på 8 personer hver.

Undersøker vi for Agder, finner vi en økning i antall domfelte i samfunnsstraff på 103. Økningen er sterkest for narkotikaomsetning (54 domfelte), vold (16 domfelte), promillekjøring (13 domfelte) og fart (10 domfelte). Det er også en økning i antall domfelte til program mot ruspåvirket kjøring med 52 deltagere. For Agder under et er det en økning på 123 domfelte som soner straff i samfunn.

Undersøker vi for region sørvest, finner vi en økning i gjennomførte straffer utenfor fengsel på 494, hvor 421 av disse gjennomførte med EK. Den sterkeste økningen var i Agder for samfunnsstraff og program mot ruspåvirket kjøring.

Hedmark og region nordøst

For Hedmark er det en liten økning i samfunnsstraff med 13 domfelte. Den sterkeste økningen her er for vegtrafikk, mens det er en tilbakegang for vold (16 domfelte). Det var 165 domfelte som gjennomførte EK i perioden 2008-10. 10 av dem som delgjennomførere.

I region nordøst finner vi Akershus med en nedgang i antall dømte til samfunnsstraff på 131 domfelte, hovedsakelig dømt for bedrageri/utroskap (69 domfelte), vinning (21 domfelte), narkotikaomsetning (20 domfelte) og vold (16 domfelte). Det er en økning av dømte for fart (25 domfelte). Det er en nedgang i antall dømte til program mot ruspåvirket kjøring (26 domfelte).

I Oppland er det nedgang i antall dømte til samfunnsstraff (46 domfelte). Det er ellers små endringer periodene imellom. Samlet for region nordøst er det en nedgang for samfunnsstraff, særlig for økonomisk kriminalitet og vold. Det er nedgang for prøveløslatelser, særlig for vold og narkotikaomsetning.

Sogn og Fjordane og region vest

I Sogn og Fjordane har 102 deltagere gjennomført EK i perioden. 8 gjennomførte som delgjennomførere. Det var en nedgang i gjennomførte dommer på samfunnsstraff (17 domfelte) og med program mot ruspåvirket kjøring (14 domfelte). Nedgangen i samfunnsstraff omfattet alle lovbruddskategorier.

I region vest for øvrig finner vi en økning i antall prøveløslatelser i Hordaland med 81 domfelte, samtidig som det er en reduksjon i § 16.1.ledd med 114 domfelte. For samfunnsstraff er det en reduksjon med 65 domfelte, sterkest for bedrageri/utroskap med 43 domfelte, vinning med 26 domfelte og vold med 15 domfelte. Det har vært en økning av samfunnsstraff for dømte for promillekjøring. Det har også vært en økning med 26 personer i program mot ruspåvirket kjøring i Hordaland.

I Møre og Romsdal er det også en nedgang i antall dømte som avslutter soningen med § 16.1.ledd. Her er det en reduksjon med 31 personer fra 2006-08 versus 2008-10. Det er også en nedgang for samfunnsstraff med 15 domfelte. Her er det vinning og bedrageri/utroskap som går mest tilbake (med 16 domfelte hver). Det er en økning for narkotikaomsetning og vold (med hhv. 15 og 9 domfelte). For regionen under ett ser vi en økning i antall dømte for ruspåvirket kjøring, men en nedgang i samfunnsstraff med 65 domfelte. Her er nedgangen størst for bedrageri/utroskap, vinning og vold.

Troms og region nord

I Troms er det en økning av prøveløslatelser med 35 domfelte, mange for vold og vinning (hhv. 9 og 7 domfelte). Det er en liten nedgang i bruk av § 16.1.ledd (14 domfelte) og samfunnsstraff (13 domfelte) hvor den største gruppen er domfelte som er dømt for økonomisk kriminalitet (10 domfelte). I Troms var det i perioden 2008-2010 197 som gjennomførte EK, 177 som hel- og 20 som delgjennomfører.

I region nord ser vi på Sør-Trøndelag der det også er en nedgang i bruk av § 16.1.ledd (23 domfelte) og en liten nedgang i samfunnsstraff (med 14 domfelte), hvor nedgangen er størst for økonomisk kriminalitet (13 domfelte) og bedrageri/utroskap (16 domfelte). Det er en økning for narkotikaomsetning (18 domfelte) og vold (7 domfelte).

For Nord-Trøndelag er det kun små endringer periodene imellom. Det er noen færre som overføres til § 16.1.ledd for narkotikaomsetning og vinning (6 domfelte for begge) og det er noen færre som får samfunnsstraff for vinning og for økonomisk kriminalitet/bedrageri/utroskap (10 domfelte for hver kategori). Ellers ingen vesentlige endringer periodene imellom.

I Nordland er en økning i overføring til § 16.1.ledd med 51 domfelte. De fleste for vold (51), vinning (14) og narkotikaomsetning (13 domfelte). På motsatt side er det en nedgang i antall prøveløslatelser med 97 domfelte, flest for vinning, vold (hhv 26 og 27 domfelte) og narkotikaomsetning (18 domfelte). Det var en økning i antall domfelte i samfunnsstraff med 24. Økningen var sterkest for økonomi og bedrageri/utroskap (til sammen 22 domfelte). Det var en nedgang i antall domfelte til samfunnsstraff for vinningskriminalitet.

I Finnmark var det en økt bruk av § 16.1.ledd med 29 personer, flest dømt for vold. Det var en nedgang i antall overført for prøveløslatelse (16 domfelte). Det var en nedgang i samfunnsstraff med 29 domfelte, flest for bedrageri/utroskap (19 domfelte) og narkotikaomsetning (16 domfelte).

Region nord sett under ett har en nedgang i prøveløslatelser og samfunnsstraff og en økning i bruk av § 16.1.ledd og program mot ruspåvirket kjøring. Totalt var det 153 flere som gjennomførte straff i samfunn i region nord i perioden 2008-2010.

Tilbakefall

I forbindelse med denne rapporten er det gjennomført en foreløpig tilbakefallsmåling for alle som gjennomførte straff med EK i 2008. Uttrekket er gjort i Kompis KIF og kontrollert mot Kompis KIA og Booking for alle domfelte. Dato for undersøkelsen er 24. oktober 2010 kl. 10.00. Et senere uttrekk vil kunne gi et annet resultat.

Tilbakefall er målt for ny dom som er oversendt kriminalomsorgen for gjennomføring etter endt straffegjennomføring med EK. Det innebærer at dommen er ny. Forholdet som er idømt kan likevel ligge forut for straffegjennomføring med EK eller ha skjedd i gjennomføringstiden. Ved innvilgelse av EK blir det kontrollert for nye lovbrudd/ ny siktelse. En slik siktelse vil utelukke straffegjennomføring med EK.

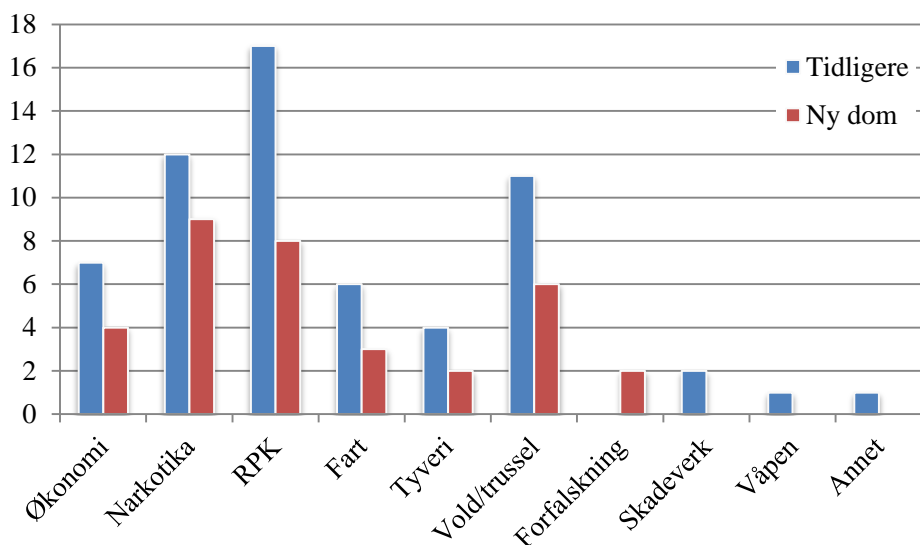
- Utvalget omfatter 99 domfelte som startet opp med EK i 2008. 6 domfelte ble overført fengsel etter brudd. Disse inngår i undersøkelsen.
- Gjennomsnittsalder ved iverksettelse var 36 år. Den yngste var 17 år, den eldste 72 år. 13 av de domfelte var kvinner.
- Gjennomsnittslengde på dom var 30 dager for de som gjennomførte EK. Fire gjennomførte EK som del av en lengre fengselsstraff.
- 26 domfelte hadde tidligere dom som var ført i Kompis. Det innebærer dom nyere enn 10 år. Av disse var ni tidligere dømt for narkotikalovbrudd, seks for ruspåvirket kjøring.
- 10 domfelte har nye dommer registrert i Kompis på undersøkelsestidspunktet. Av disse var fire av de nye dommene fra 2009, fem var fra 2010 og en fra 2011. Tre av dommene var for økonomisk kriminalitet (bedrageri/økonomisk utroskap), to av dommene var for narkotikalovbrudd og to for ruspåvirket kjøring.

Første halvår 2009

For å kvalitetssikre resultatene for 2008 ble det også gjennomført en undersøkelse av alle domfelte i EK 1. halvår 2009 som omfattet 401 domfelte. 12 ble overført fengsel etter brudd. Disse inngår i undersøkelsen. Undersøkelsen ble gjennomført 3.november kl. 13:00.

- Gjennomsnittsalder ved iverksettelse var 36 år. 61 av de domfelte var kvinner (15 prosent).
- Gjennomsnittslengde dom var 32,5 dager, modus i fordelingen 26 år, korteste dom 10 dager og lengste dom 120 dager (delgjennomføring).
- 61 domfelte hadde tidligere dom som var ført i Kompis. Dette utgjør 15,2 prosent. Det var flest dommer for ruspåvirket kjøring (RPK) med 17 dommer, narkotika med 12 dommer vold og trusler med 11 dommer. Se figur under.
- 36 hadde nye dommer frem til undersøkelsestidspunktet. Dette utgjør 9 prosent av alle. 4 av de nye dommene var fra 2009, 18 dommer var fra 2010 og 14 dommer var fra 2011. For nye dommer var de dominerende lovbruddskategoriene narkotika med 9 dommer, ruspåvirket kjøring med 8 dommer og vold/trussel med 6 dommer.

Figur 42: Sammenligning for tidligere og nye dommer for 401 deltagere i EK 1. halvår 2009 målt per 3. november 2011 fordelt for hovedlovbrudd.



Målingen for 2009 bekrefter langt på veg resultatet fra 2008 om et tilbakefall i størrelsesorden +/- 10 prosent. Det viser også at hoveddelen av tilbakefall skjer innenfor en tidsperiode på 2 år. Dette er også det tidsvinduet som brukes i den nordiske tilbakefallsmålingen (Kristoffersem.fl. 2010).

Det avgjørende for tilbakefall er kjennetegn ved det utvalget som inngår i målingen. For EK inngår alle som har gjennomført EK i målingen, både hel og delgjennomførere. Delgjennomførerne er foreløpig for få og har for kort tid etter endt straffegjennomføring. Det vil anbefales å gjennomføre en egen måling på denne gruppen senere.

For helgjennomførere er det også mange som har korte dom og hvor dette er første dom. Dette er ofte domfelte for økonomisk kriminalitet eller ruspåvirket kjøring som kjennetegnes av lavt tilbakefall. En mer omfattende tilbakefallsundersøkelse bør inkludere et større antall domfelte, eksempelvis 2008 og hele 2009 for også å kunne kontrollere for alder/kjønn, tidligere dommer, og lovbruddskategori. På denne måten er undersøkelsene som er beskrevet i denne rapporten for små til å kunne finne forskjeller for bakgrunnsfaktorer for EK sammenlignet med gjennomføring i fengsel. Det vil også være hensiktsmessig å gjennomføre en måling som omfatter andre reaksjoner enn dom for å få et bedre bilde å analysere tilbakefallet med.

Det er imidlertid lite trolig at resultatene vil variere vesentlig fra det vi har funnet for 2008 og 1. halvdel 2009. På den ene siden vil kriminalomsorgen bli flinkere til å velge ut hvem som passer til å gjennomføre straff med EK. Dette vil kunne redusere tilbakefallet. På den andre siden vil utvidelse til nye målgrupper kunne øke tilbakefallet.

Er et tilbakefall på +/- 10 prosent høyt eller lavt, er også et vanskelig spørsmål. Sett i forhold til tilbakefallstall for mange andre land eller i forhold til enkelte former for lovbrudd, så er tallene svært lavet. I den nordiske residivrapporten oppgis tilbakefallet for løslatte i Norge til 20 prosent, høyere for tyveri og narkotika, lavere for veitrafikk og voldskriminalitet. Økonomiskriminalitet skårer rundt gjennomsnittet. Det spiller også inn i hvilken grad tilbakefallet skjer til samme eller ny hovedkriminalitet. Dømte for veitrafikk- eller voldskriminalitet gjentar like ofte samme type kriminalitet. De som er dømt for økonomisk kriminalitet vil oftere begå en annen form for kriminalitet

neste gang. På samme måte er det variasjon i tilbakefall til ulike straffereaksjoner. I de svenske tallene som inngår i den nordiske residivmålingen gjengis residivtall for EK i Sverige fra 12 til 13 prosent, litt høyere for kvinnene.

Det er kombinasjonen av ulike faktorer som inngår i en vurdering av risiko for tilbakefall. Alder, lengde på dom, lovbruddskategori, antall lovbrudd i dom osv. Blant de gruppene med lavest tilbakefall i den nordiske residivmålingen finner vi domfelte for økonomi og trafikk i aldersgruppe 45 år og eldre som ikke har tidligere dommer og som er dømt til en kort fengselsdom. Mellom 3 og 5 prosent av disse får ny dom. Blant de med høy risiko for tilbakefall finner vi domfelte for vold eller narkotika med tidligere dom, alder 25-44 år med kort fengselsstraff. Her er tilbakefallet mellom 50 og 60 prosent.

Den mest hensiktsmessige måten å bruke tilbakefallstallene til på dette tidspunktet er for vissheten av at man har valgt ut en målgruppe som kan nyttiggjøre seg tiltaket (lavt antall overføring til fengsel etter brudd) og som har et lavt tilbakefall til ny kriminalitet. En undersøkelse som omfatter et større utvalg vil kunne gi mer informasjon som kan brukes for å velge bedre og tilpasse innholdet bedre til de målgruppene som får gjennomføre straff med EK.

Oppsummering og anbefalinger

Dette er den siste av totalt fem rapporter om organisasjonsperspektivet. Den gang da rapporten var planlagt var den tiltenkt å inneholde områder som var viktig for utvidelse av EK. Det er den enda, selv om den også har fått en funksjon å oppsummere prosjektperioden fra 2008-10 for de seks pilotenhetene som inngikk i prøveprosjektet med EK. Det har allerede kommet nye enheter til, som bygger på erfaringer fra de gamle enhetene og fra egen region. Flere gjør seg også nytte av delrapportene som har vært en del av prosjektutviklingen.

Organisasjonsperspektivet omfatter prosjektets yterside, mer enn prosjektets innside. Vi har sett på hvordan enhetene er organisert forskjellig, fått forskjellige søkere, valgt forskjellige deltagere, brukt ressursene på ulike måter, jobbet forskjellig og på ulik måte er en del av regionens og kriminalomsorgens tiltak for straffegjennomføring som alternativ til fengsel.

Prosjektets innside er møtestedet mellom den domfelte og de tilsatte, eller mellom den domfelte og elektronisk kontroll, representert gjennom fotlenke og aktivitetsskjema. Delrapportene om kompetanse og teknologi handler derfor også mye om prosjektets innside. Her er det flere områder som ikke er belyst: Forholdet mellom hvem som gjennomfører straff med EK og innholdet i straffen er et slikt område. Dette skal vi ta med i de to hovedrapportene som kommer i 2012.

Denne rapporten oppsummerer status for prosjektperioden med nye tall og oversikter over målgruppe, søknader og søknadsprosessen. Her er det interessant å se hvordan forskjellene i andel domfelte som søker påvirker søknadsbehandlingen og andelen som får innvilget EK. Andelen som søker EK er høyere i noen fylker enn andre. Dette kan også være årsaken til forskjeller i avslag i førsteinstans (i regionen) og de ulikhetene som tidligere er påpekt i søknadsbehandlingen mellom region og friomsorgskontor. Dette er interessant å følge vider nå når beslutningsnivået for første vurdering overføres fra regionalt til lokalt nivå.

Det er et viktig at denne rapporten fokuserer på delgjennomførerne. Det er tre områder fra dette kapitlet som jeg vil fremheve. Det ene er de relativt korte dommene som flere av delgjennomførerne har. Sett i forhold til ulik praksis for vurdering av hel – og delgjennomførere, er det interessant å spørre om hvorfor flere må gå veien om fengsel for å få fotlenke. Det gjelder både voldsdomme, men også mange av økonomidommene. Det er også interessant at det er så mange økonomidommer også blant delgjennomførerne. Det kan ha flere årsaker, men peker også på hvilke andre lovbruddskategorier med mellomlange dommer som kunne eller burde søkt EK, men som av ulike grunner ikke gjør det. Her tenker jeg særlig på tyveri og vinningskriminalitet som ofte får for lange dommer for helgjennomføring med EK. Her er det viktig at fengslene gir domfelte nødvendig informasjon, støtte og bidrar til å legge til rette for at domfelte søker EK i avslutningen av dommen. Det er også mulig at friomsorgskontoret bør vurdere å være mer offensiv i å legge til rette for bolig, arbeid og sosial støtte slik at de som trenger det mest kan løslates til EK i avslutningen av en fengselsstraff.

I denne rapporten ser vi på hvem som gjennomførte straff med EK i prøveperioden. Her er det særlig veitrafikk og økonomidommene som dominerer, selv om det er positivt at det er flere voldsdommer som øker andelen unge. Innenfor lovbruddskategoriene er det likevel en tendens til at det er de eldste domfelte innen hver lovbruddskategori som søker EK. Det ser vi i sammenligningen mellom fengsel og EK, som får stor plass i denne rapporten. Denne sammenligningen viser at det ikke er helt tilfeldig

hvem som søker EK i prøvefylkene. Det er en sammenheng mellom utbredelsen av lovbruddskategorier og søknader. Det gjør også EK sensitiv for svingninger i kriminalitetsbildet og forholdet til andre straffereaksjoner og gjennomføringsformer. Med nedgang i veitrafikkriminalitet og særlig ruspåvirket kjøring, kan det bli uheldig konkurranse om oppmerksomhet mellom ulike straffereaksjoner.

Det har vært en økning i antall iverksatte tiltak i program mot ruspåvirket kjøring. Det er positivt. I noen EK-fylker er det en økning av antall saker til program mot ruspåvirket kjøring (Oslo), mens andre fylker har nedgang (Vestfold). I fylker uten prøveprosjekt med EK er det en økning av deltagere i program mot ruspåvirket kjøring, i fylker med EK er det en liten nedgang. For samfunnsstraff har det vært en nedgang fra 2009 til 2010 etter en økning fra året før. Nedgangen er imidlertid sterkere i fylker uten EK enn i de fylkene hvor EK har vært etablert i prøveperioden. Nedgangen har særlig vært innen vinning og økonomisk kriminalitet (bedrageri/utroskap).

I tilbakefallsmålingen har vi sett tallene for 2008 og 1. halvdel 2009 som bekrefter et tilbakefall til ny dom på +/- 10 prosent for en periode på 2,5 år. Utvalget er imidlertid for lite til å kunne skille domfelte etter faktorer som vi vet også har betydning for tilbakefall. Det bør gjøres nye målinger for 2008/2009 i 2012 for å kunne kontrollere for bakgrunnsfaktorer. Det er imidlertid liten grunn til å tro at tilbakefall til ny dom vil variere vesentlig fra dette anslaget. En ny måling bør vurdere å også inkludere andre straffereaksjoner enn dom.