



KRIMINALOMSORGEN

Vold og trusler mot tilsatte i kriminalomsorgen 2006

**Rapporten gir et samlet statistisk bilde av volden
mot tilsatte for årene 2004, 2005 og 2006**

Yngve Hammerlin og Tore Rokkan

Kriminalomsorgens utdanningssenter KRUS
Oslo, januar 2008

Utgitt av:
Kriminalomsorgens utdanningssenter KRUS
Boks 6138 Etterstad
0602 Oslo
www.krus.no

Copyright: Kriminalomsorgens utdanningssenter KRUS, Oslo 2008

I serien: KRUS Rapporter
Nr 3/2008

ISBN: 978-82-91910-82-6
ISSN: 0803-9402

Det må ikke kopieres fra denne bok i strid med åndsverkloven eller avtaler om kopiering inngått med KOPINOR, interesseorgan for rettighetshavere til åndsverk. Kopiering i strid med lov eller avtale kan medføre erstatningsansvar og inndragning og kan straffes med bøter eller fengsel.

Innhold

Innhold	3
Tabeller.....	4
Figurer	4
Forord	5
Forfatternes forord.....	6
Sammendrag.....	7
Summary	8
Bakgrunn for denne rapporten.....	9
Rapportens formål, oppbygging og betingelser	9
Metode – begrensninger og muligheter.....	10
Flere voldsundersøkelser for 2007	11
Om vold og trusler i 2006.....	13
Hvor skjer hendelsene?	14
Hvem blir utsatt for vold og trusler?	15
Forskjellige hendelser og ulike handlinger.....	18
Flere voldsformer	19
Legemsvold	20
Materiell vold	22
Psykisk og sosial vold	23
Symbolsk vold.....	25
Når skjedde voldshendelsene?.....	27
Dag i uken	30
Spesielle omstendigheter.....	33
Om gjerningspersonen.....	34
Selve hendelsen	36
Bakgrunn og motiv.....	39
Kunne hendelsen vært unngått?	42
Hjelp tilkalt.....	42
Familielvold.....	43
Skade	43
Etter hendelsen	44
Hva ble gjort?	46
Analyser og kommentarer	48
Litteratur.....	55
Vedlegg	57
Vedlegg	57
Rapporteringsskjema for vold og trusler mot tilsatte i kriminalomsorgen.....	57

Tabeller

Tabell 1: Innsendte skjemaer fordelt på tilsattgrupper. Absolutte tall og prosent	15
Tabell 2: Innsendte skjemaer fordelt på aldersgrupper. Absolutte tall og prosent	16
Tabell 3: Fordeling av voldshandlinger i antall, i prosent av antall innsendte skjema og i prosent av totalt antall voldshandlinger	19
Tabell 4: Kombinasjoner for voldshendelser som omfatter legemsvold	20
Tabell 5: Kombinasjoner for voldshendelser som omfatter materiell vold	22
Tabell 6: Kombinasjoner for voldshendelser som omfatter psykisk vold	23
Tabell 7: Kombinasjoner for voldshendelser som omfatter sosial vold	24
Tabell 8: Kombinasjoner for voldshendelser som omfatter verbal vold	25
Tabell 9: Kombinasjoner for voldshendelser som omfatter nonverbal vold	26
Tabell 10: Opplevd bakgrunn for voldshendelsen i antall, prosent av antall handlinger og i prosent av antall skjema	35
Tabell 11: Oppstilling av opplysninger om grunnlag/årsak for hendelsen og oppfatning om gjerningspersonens motiv med hendelsen. Eksempler	39
Tabell 12: Krysstabell: Fulgte lederne opp vs støtte fra kollegaer/kamerater	45

Figurer

Figur 1: Innsendte skjemaer per halvår fra og med 2. halvår 2003 til og med 2. halvår 2006 for fengsel og friomsorg. Absolutte tall	13
Figur 2: Innsendte skjemaer for 2004, 2005 og 2006. Absolutte tall	13
Figur 3: Innsendte skjemaer fordelt på regioner for perioden fra og med 2. halvår 2003 til og med 2. halvår 2007. Absolutte tall	14
Figur 4: Innsendte skjemaer fordelt på alder for årene 2005 og 2006. Relative tall	16
Figur 5: Innsendte skjemaer fordelt på kjønn for 2004, 2005 og 2006. Relative tall	17
Figur 6: Voldsformer fordelt for rapportårene 2004, 2005 og 2006	19
Figur 6: Fordeling av ulike typer legemsvold. Absolutte tall	21
Figur 7: Fordeling av ulike typer verbal vold. Absolutte tall	25
Figur 8: Fordeling av sted for hendelsen. Absolutte tall	27
Figur 9: Hendelsestidspunkt fordelt etter måned for 2006. Absolutte tall	28
Figur 10: Hendelsestidspunkt fordelt etter måned sammenlignet for 2004, 2005 og 2006	28
Figur 11: Fordeling for hendelsesdag i uken. Absolutte tall	30
Figur 12: Fordeling for hendelsesdager i uken. Sammenligning mellom 2004, 2005 og 2006	30
Figur 13: Fordeling for hendelsestidspunkt på døgnet. Absolutte tall	31
Figur 14: Hendelsestidspunkt fordelt etter tid på døgnet sammenlignet for 2004, 2005 og 2006.	32
Figur 15: Gjerningspersonens soningskategori. Absolutte tall	34
Figur 16: Gjerningspersonens soningskategori sammenligning for 2004, 2005 og 2006	35
Figur 17: Gjerningspersonens kriminalitetstype i siste dom. Absolutte tall	35
Figur 18: Opplevd bakgrunn for hendelsen. Sammenligning for årene 2004, 2005 og 2006	37
Figur 19: Opplevd bakgrunn for hendelsen i forhold til domskategori. Relative tall	37
Figur 20: Soningskategoriene dom og varetekt og opplevd bakgrunn for vold.	38
Figur 21: Voldsformer og opplevd belastning. Relativ fordeling. Absolutte tall	40
Figur 22: Opplevelse av fullgod sanksjon. Relative tall	47
Figur 23: Fordeling av voldsformer for alle hendelser i perioden 2004, 2005 og 2006.	50
Figur 24: Tidspunkt på dagen samlet for 2004, 2005 og 2006.	50
Figur 25: Dag i uken samlet for 2004, 2005 og 2006. Relative tall	51
Figur 26: Måned i året samlet for 2004, 2005 og 2006. Relative tall	52

Forord

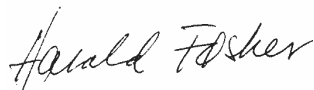
Denne rapporten gir deg den siste oversikten om arbeidet med vold og trusler mot tilsatte i kriminalomsorgen. Årsrapporten for 2006 er basert på innsendte skjemaer fra tilsatte i fengsel og friomsorg som har opplevd vold og trusselhendelser i 2006.

I rapporten sammenstilles tallene for 2006 med data for tidligere år, 2005 og 2004, slik at analysene bygger på et datagrunnlag for alle de tre årene.

Vold og trusler mot tilsatte i kriminalomsorgen er en av fire rapporter om Vold og trusler som publiseres i 2007/2008. Sammen gir disse fire rapportene et bredt bilde av omfang, konsekvenser og strategier for å ivareta de som blir utsatt for volden og kunne forebygge mot nye hendelser.

Forskning om vold og trusler må også ses i sammenheng med andre tiltak for å skape en trygg kriminalomsorg for tilsatte og innsatte. I 2007 arrangeres også en egen konferanse med tittelen Trygg kriminalomsorg som fokuserer på arbeidet med vold og trusler, sikkerhet i kriminalomsorgen (SIK) og helse, miljø og sikkerhet (HMS).

KRUS, januar 2008



Harald Føsker

Forfatternes forord

Denne rapporten bygger på selvrapporterte opplysninger fra tilsatte i fengsel og friomsorgen. Vi vil først takke alle tilsatte som tar ansvar for å dele sine opplevelser med kolleger, ledere og tillitsvalgte. Noen av disse hendelsene blir det skrevet rapport om og sendt oss. Andre løses lokalt gjennom gode samtaler, megling, leder- og kollegastøtte.

Denne rapporten om vold og trusler bør derfor leses sammen med rapporten om mørketall, Ut av mørket (Hammerlin & Rokkan, i arbeid) som også bruker data fra 2006 for å undersøke det vi ikke vet om vold og trusler mot tilsatte.

Vi vil også takke enhetene og regionene som gir oss tilgang til skjemaer, tilsatte og hendelser, Mats Larsen for innmating av dataene, Eva K. Nergård for bibliotekstøtte, Janne Helgesen og Christine Sørøy for gjennomlesning og kommentarer og Ottar Evensen for ferdiggjøring og publisering.

KRUS, januar 2008

Yngve Hammerlin og Tore Rokkan

Sammendrag

Rapporten som nå foreligger for 2006 tar for seg en samlet framstilling av voldsbildet for 2006 sett i forhold til 2004 og 2005. For 2006 er det rapportert 279 hendelser, mens tallet for de tre årene samlet er 628. Rapporten følger opp tidligere planer om å lage en rapport som kan gi et samlet bilde over de tre årene. Dette har også vært gjort i tidligere rapporter, men det er først i år at datamaterialet er stort nok til å kunne korrigere for årlige variasjoner.

Rapporten er delt opp i tre hoveddeler: En innledning og metodisk presisering, en statistisk beskrivende presentasjon for de tre årene og til sist; noen oppsummerende refleksjoner. Rapporten er en del av det arbeidet som skal avdekke vold mot tilsatte og konsekvensene av den. Den gir også et bilde av hvordan volden følges opp umiddelbart eller kort tid etter hendelsen. Videre gir den et bilde av hvordan den enkelte tilsatte opplever voldshendelsen som personen er utsatt for og de tiltak som er satt i gang. Et siste formål er at de rapporterte hendelsene skal systematiseres på en måte som gir etaten en kunnskaps- og erfaringskapital.

Skjemaene inneholder beskrivelser av *voldshendelser*. Den enkelte hendelse består ofte av flere *voldshandlinger* som enten skjer samtidig eller etter hverandre i en sekvens (serielt). Samtidig utgjør den sammensatte hendelsen et eget uttrykk og gis en mening som kan oppleves som mer alvorlig enn de enkelte handlingene i seg selv. Vi bruker begrepet *voldsformer*, for å skille mellom de ulike formene for vold. Legemsvold og verbal vold er to ulike voldsformer når de utøves i en situasjon blir de til handlinger. De to handlingene kan utfoldes hver for seg i hver sin hendelse eller sammen i en sammensatt og seriell hendelse. De aller fleste hendelsene er sammensatt av flere handlinger og gir en samlet voldsopplevelse.

Den store endringen fra tidligere år til 2006 er det totale antall hendelser. I 2005 var det 293 voldshandlinger rapportert for 160 hendelser, med et gjennomsnitt på 1,83 handlinger pr. hendelse. I 2006 er det 503 handlinger rapportert for 279 hendelser, som gir et gjennomsnitt på 1,8 handlinger per hendelse.

Den relative fordelingen av voldsformene er sammenfallende. For 2004 ble det rapportert mer legemsvold, men mye mindre materiell, psykisk og sosial vold enn senere år. For 2005 ble det rapportert mer legemsvold, mer psykisk vold og mer sosial vold, men mindre verbal vold. For 2006 ble det rapportert mer materiell vold enn tidligere og mer verbal vold enn året før. Det er en prosentmessig dobling i andelen materiell vold fra 2005 til 2006, fra 3,4 prosent av all vold i 2005 til 7,6 prosent i 2006. De største endringene for hele perioden ser vi likevel for de mer komplekse voldsformene; psykisk vold og sosial vold.

Tidligere undersøkelser har vist at i en voldshendelse, med flere voldsformer, kan sosial vold oppleves mer belastende sammenliknet med legemsvolden. Dette kommer blant annet av at den kan være utrygghetsgivende og ressurstørende over tid. Det gjelder også psykisk vold og symbolsk vold i form av verbal og nonverbal vold. Her slår særlig truslenes usikkerhet ut. Som sosial utstøting, trakassering, stigmatisering, baksnakking osv., som er variasjoner i sosial vold, kan trusler, men også sterkt nedsettende ytringer, oppleves særlig belastende i ettertid.

Viktig er det å registrere at der volden nedtones enten av avdelingsleder i fengselet eller av en innarbeidet kultur, kan voldshendelsen bli særlig belastende for den enkelte fordi hendelsen ikke følges opp slik at personen blir alene med problemet.

Summary

This study focuses on violence and threats towards staff in the Norwegian correctional service in 2006, compared with the previous years, 2005 and 2004 (Hammerlin & Strand 2004 and Hammerlin & Strand 2005). This three-year-time window allows us to uncover differences, similarities, variations and patterns that is difficult to identify in a more limited design. Our planned five years follow up report in 2009 will give further data to build on.

In this report, it is the employees who are the victims of violence and threats. The offender serves time in prison or at the probation service. Our data collection combines statistics and descriptions from our self-reporting form with findings from the internal reporting systems in some selected prisons. The findings from this comparison are published in another report on hidden statistics about violence and threats towards staff in the correctional service (Hammerlin & Rokkan, in press).

The self reporting form asks for both incidents and actions. Each incident often consists of several different actions; verbal and non-verbal actions, physical or material actions, social or psychical actions. The average number of actions in each incident for 2006 was 1,80, which represents a small decrease from 2005. An interesting focus is the various combinations of different actions that occur at the same time or takes place in a serial form.

The report consists of three parts; first a methodological and historical part describing the ongoing work with violence and threats towards staff in the prison and probation service. Secondly, the report presents the findings of the self-reporting forms in comparison with those from 2004 and 2005, before analysing and discussing the implications.

When comparing the three years, we find the patterns of the different types of action to be similar, but the amount of psychical and social violence is growing. There is also an increase in the amount of material violence. On the other hand, we find that the focus on social and psychical violence is often reduced to an individual matter among staff and management.

Bakgrunn for denne rapporten

I 2001 kom forskningsrapporten *Vold og trusler mot tilsatte i kriminalomsorgen* av Y. Hammerlin og R. Kristoffersen. Forskningsrapporten ble fulgt opp av en arbeidsgruppeinnstilling som ble levert 31. desember 2001. En rekke konkrete forslag ble fremmet i dette arbeidet. Arbeidsgruppas anbefalinger, samt forskningsrapportens innspill, ble fulgt opp av departementet som utviklet en håndbok med tittelen: *Håndtering av volds- og trusselhendelsene i kriminalomsorgen*. Den kom i 2003.

Som en oppfølging av det nødvendige grunnarbeidet, har Kriminalomsorgens utdanningssenter KRUS fått i oppdrag å gi ut halvårs- og årsrapporter om den innrapporterte og registrerte volden mot tilsatte. Datagrunnlaget er omfattende og svært rikt på informasjoner om situasjonen og utviklingen.

Rapporten som nå foreligger for 2006 tar for seg en samlet framstilling av voldsbildet for 2006 sett i forhold til 2004 og 2005. For 2006 er det rapportert 279 hendelser, mens tallet for de tre årene samlet er 628. Rapporten følger opp tidligere planer om å lage en rapport som kan gi et samlet bilde over de tre årene. Dette har også vært gjort i tidligere rapporter, men det er først i år at datamaterialet er stort nok til å kunne korrigere for årlige variasjoner.

Målet for arbeidet framover er å presentere de obligatoriske halvårsstudiene og en første femårsstudie i 2009. På den måten får vi et bedre samlet totalbilde, samtidig som vi hele tiden ser bevegelser og endringer over tid. Denne og kommende oversikter vil derfor være et viktig bidrag for etatens kunnskapsproduksjon og forebyggende arbeid. Rent statistisk er disse langtidstudiene også viktige for statistiske korrigeringer mot det som kalles anomalier eller mer tilfeldige statistiske avvik.

Det skal dessuten bemerkes at nesten hvert år er det dessuten blitt arrangert et vold- og trusselseminar på KRUS der det hentes inn fagfolk til aktualiserte problemer, og der det gis innspill til oppfølging. Videre har samarbeidet mellom forskerne og den gruppa som arbeider med sikkerhet i kriminalomsorgen vært utviklende. Forskerne har også vært en del ut i fengsler og regioner og lagt fram og diskutert problemstillingene i denne rapporten. Samvirket mellom forskerne og Kriminalomsorgens sentrale forvaltning (KSF), det sentrale arbeidsmiljøutvalget for kriminalomsorgen (SAK), organisasjonene, Arbeidstilsynet, hovedverneombudet for etaten og samarbeidet med ytre etat har vært svært godt.

Rapportens formål, oppbygging og betingelser

Rapporten er delt opp i tre hoveddeler: En innledning og metodisk presisering, en statistisk beskrivende presentasjon for de tre årene og til sist; noen oppsummerende refleksjoner. Rapporten er en del av det arbeidet som skal avdekke vold mot tilsatte og konsekvensene av den. Den gir også et bilde av hvordan volden følges opp umiddelbart eller kort tid etter hendelsen. Videre gir den et bilde av hvordan den enkelte tilsatte opplever voldshendelsen som personen er utsatt for og de tiltak som er satt i gang. Et siste formål er at de rapporterte hendelsene skal systematiseres på en måte som gir etaten en kunnskaps- og erfaringskapital. Denne kan brukes til å utvikle rutiner og tiltak i forhold til forebyggende arbeid og etterarbeid ved voldshendelser. Datamaterialet vi har er omfattende og kan krysses på en måte som gir

omfattende kunnskaper både på regions-, fengsels- og friomsorgskontornivå. Vi har mye kunnskaper om volden i norske fengsler og friomsorgskontorer. Det er stadig flere fengsler og regioner som benytter seg av denne kunnskapen. KRUS har holdt, holder og vil informerer på regionalt og lokalt nivå der voldsproblematikken diskuteres.

Både KSF, SAK, foreningene og verneombud blir kontinuerlig oppdatert på det registrerte og selvrapporterte voldsbildet. Neste år skal også rapportene presenteres og diskuteres i nordisk regi – blant annet ved det internnordiske forskermøtet i Danmark og med ledende representanter for den danske kriminalforsorgen. Det skal poengteres at det i år kommer en egen voldsrapport om friomsorgen, følgelig har vi i liten grad behandlet friomsorgens voldsbilde i denne rapporten.

Metode – begrensninger og muligheter

Rapporten har flere ulike funksjoner. Den skal avdekke det voldsbildet som tilsatte ut fra egen subjektiv avgjørelse har rapportert. Kriteriene for å rapportere en hendelse er at hendelsen oppleves som både belastende og truende. Således bygger registreringen på selvrappotering etter strenge kriterier. Vi har definert denne dokumentasjonen og registreringen som ”tilsattes selvformidlete voldsbilde”. Ved en hver selvrappot voldsregistrering må det stilles spørsmål om hva det faktiske voldsbildet er. Vi har i løpet av 2007 forsøkt å studere problemet og kommet til at det må deles i to:

- 1) På den ene siden har vi avdekket et voldsbilde som er rapportert gjennom andre dokumenter som vaktjournaler, avdelingsjournaler, vaktlogger, hendelsesrapporter, avhørsrapporter og fangejournaler/innsattmapper. Dette har vi gjort ved noen et par referansefengsler for hele året 2006. I tillegg har vi utviklet et spørreskjema der vi ber om at tilsatte svarer på om de er blitt utsatt for ulike voldsformer i løpet av 2006. Nær 60 prosent av alle ansatte svarte. Resultatene fra denne undersøkelsen blir presentert og problematisert i en annen rapport som utgis i 2007; Ut av mørke (Hammerlin & Rokkan 2007).
- 2) På tross av en slik grundig dokumentasjonstilnærming er det ikke mulig å få et helt faktisk voldsbilde. I så fall måtte vi bedrive tilstedeværende observasjon til alle døgnetstider.
 - a) Det kvalitative voldsbildet: Voldsbildet stemmer svært godt i forhold til de kategoriene vi har utviklet for å skille mellom ulike voldsformer. Vi har også avdekket hvordan en voldshendelse som oftest omfatter flere voldsformer.
 - b) Det kvantitative voldsbildet: Ut fra de studiene som er gjort, synes det som om det selvrappoterte voldsformbildet er adekvat det faktiske, men med to unntak: Det er registrert mer av symbolsk vold (verbal og nonverbal vold) og mer av vold mot materiell i den hensikt å skape ubehag og frykt hos personalet. Dette er ikke et generelt trekk, men omfatter enkelte avdelinger. Avdelingskulturen slår til en viss grad ut i forhold til registreringsrutiner og registreringspraksis.
 - c) Vi har også hatt dialog med ulike fengselsledere som representerer regioner/fengsler som enten har hatt mange eller som har hatt få voldsregistrering. Erfaringene som er formidlet blir presentert i mørketallsrapporten.

Statistisk og metodisk sett har vi nå et samlet treårsbilde av vold mot tilsatte som gir muligheter for å drøfte om det selvrapporterte voldsbildet er konsistent og avdekker visse mønstre. Slik sett får vi også korrigert mot visse statistiske avvik eller anomalier.

Den empiriske kunnskapen har også utviklet voldsforståelsen og dermed bidratt til å utvikle teorien om vold i norske fengsler og friomsorgskontor. Således har arbeidet også et islett av grunnforskning. Det er også svært fordelaktig at vi får et voldsutviklingsbilde som hele tiden kan studeres i en prosess og fra år til år. Vår forskningsstrategi bygger primært på femårsstudier. Dette er nødvendig ut fra å kunne si noe mer sikkert om voldens utvikling, voldsmønstret og statistiske avvik. Det betyr at de to neste registreringsårene blir svært viktig i forhold til en totalanalyse av den registrerte og selvrapporterte volden mot tilsatte i fengslene og friomsorgskontorene.

Erfaringen er at registreringsskjemaet så langt er et meget nyttig verktøy både teoretisk og empirisk. Både det sentrale verneombud og registreringsansvarlige i enkelte regioner og fengsler har dessuten gitt tilbakemeldinger om at de anvender skjemaet som et referansegrunnlag for å kunne sjekke om prosedyrer og rutiner er fulgt opp.

Ved noen anledninger er det blitt hevdet at skjemaet er omfattende å føre for den som utsettes for volden. Man skal da merke seg at skjemaføringen er todelt, og at det som føres av voldsoffer kan gjøres enkelt og avkrysningsmessig på fem-ti minutter eller omstendelig etter behov. Et par av de registreringsansvarlige på regionsnivå har gitt tilbakemeldinger om at de har testet ut dette med betjenter og funnet minimumstidsbruken riktig.

Svarprosenten vil selvsagt variere for de forskjellige variablene. For noen er den svært høy, for andre klart mindre. Det har også noe med problemfaktorens kvalitet å gjøre, der svarprosentandelen vil være atskillig mindre ut fra særegne betingelser.

Flere voldsundersøkelser for 2007

Denne rapporten er en av flere som blir produsert i 2007/08. De arbeidsområdene som er under arbeid:

- o Hammerlin, Y. og Rokkan, T.: *Ut av mørke*. En rapport som studerer utviklingen over tid. I denne rapporten vil også eventuelle mørketall bli særlig studert ved ulike metodiske tilnærminger.

Alle registrerte hendelser i fengslene vil bli gjennomgått, samtidig som det vil bli foretatt ulike intervjuer/samtaler/dialoger med aktørene. Situasjons- og hendelsesstudier er foretatt relatert til grupper av fanger som har vist seg å være særlig voldsaktive.

Vi har studert det som finnes av registrert informasjon i form av aktuelle dokumenter som vaktjournaler, avdelingsjournaler, vaktlogger, hendelsesrapporter, avhørsrapporter og fangejournaler/innsattmapper. Vi har på den måten søkt å få et bilde av det som kan betegnes som dokumenterte voldshendelser i 2006. I tillegg har vi anvendt KOMPIS og andre tilgjengelige etatsdokumenter og registreringsfiler. Vi har dessuten utarbeidet et spørreskjema til de tilsatte der de skal gi en tilbakemelding om eventuell vold som de har vært utsatt for i løpet av 2006. Svarprosenten har vært svært bra med nær 60 prosent av alle tilsatte.

- o Halvårsrapportene er kommet/kommer som normalt
- o Rokkan, T.: *Vold og trusler i friomsorgen*. En egen studie/rapport av vold mot tilsatte i friomsorgen på basis av tidligere data og nyere data. Det er også foretatt samtaler og intervjuer med friomsorgstilsatte.
- o Kriminolog K. Hanoa har foretatt en studie av *vold mellom fanger*. (Forsker R. Kristoffersen/KRUS har vært samarbeidspartner fra KRUS).
- o Det foreligger dessuten en mastergradsavhandling i sosiologi av H. Eian fra 2007/Sosiologisk institutt ved Universitetet i Oslo om *makt og vold blant fanger*. (Prof. F. Engelstad og forsker Y. Hammerlin/KRUS har vært en av veilederne for studien)
- o Voldsproblematikken vil bli lagt fram og diskutert for de nordiske internforskernes årlige møte. I 2008 skal det være i Danmark. Det vil dessuten bli gjennomført et møte med den danske kriminalomsorgen (sentralt) om felles erfaringer med voldsregistreringer.
- o Teoriutviklingen om vold i kriminalomsorgen vil bli videreutviklet som følge av de studiene som pågår

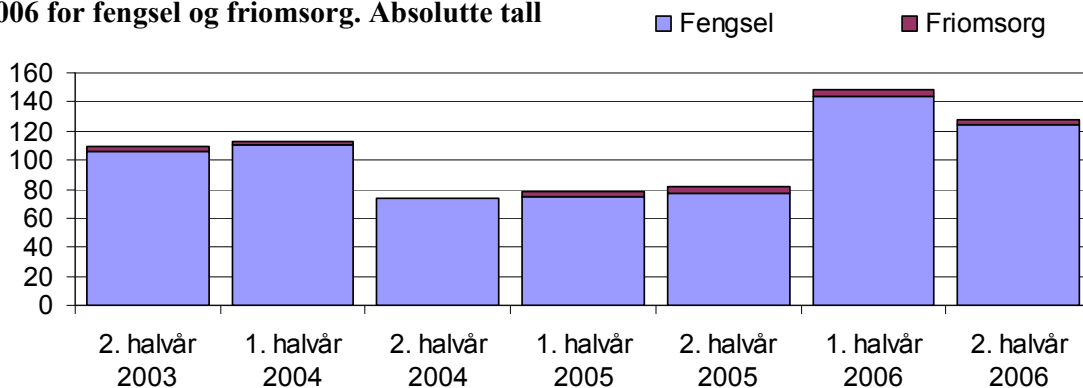
Vi er nå i stand til å gi et godt bilde av volden som utøves av fanger mot tilsatte og den volden som utøves mellom fanger. Det voldsbildet som vi vet minst om er volden som utøves fra tilsatte mot fanger og tilsatte seg i mellom (blant annet sosial vold i form av mobbing, trakassering osv). Som i de andre voldsrelasjonene, har disse voldsrelasjonene et komplekst og sammensatt bilde. Et annet område som må utforskes nærmere er hvordan arbeidsforholdene er for de betjentene som har utenlandsk opprinnelse – både i forhold til fanger og i forhold til kolleger. Vi har blitt kjent med at enkeltpersoner har vært utsatt for ubehagelige væremåter fra kolleger og særlig ved tendenser til sosial utfrysing.

Mange av problemstillingene i denne rapporten vil følges opp i rapporten om mørketall (Hammerlin & Rokkan 2007) og i rapporten om vold og trusler i friomsorgen i 2006 (Rokkan 2007). Studiene av vold og trusler mot tilsatte griper også inn i andre fagområder i kriminalomsorgen og påvirkes også av disse. I 2008 skal det holdes en større konferanse ved KRUS som omfatter både vold og trusler, sikkerhet i kriminalomsorgen og HMS med tittelen *Trygg kriminalomsorg*.

Om vold og trusler i 2006

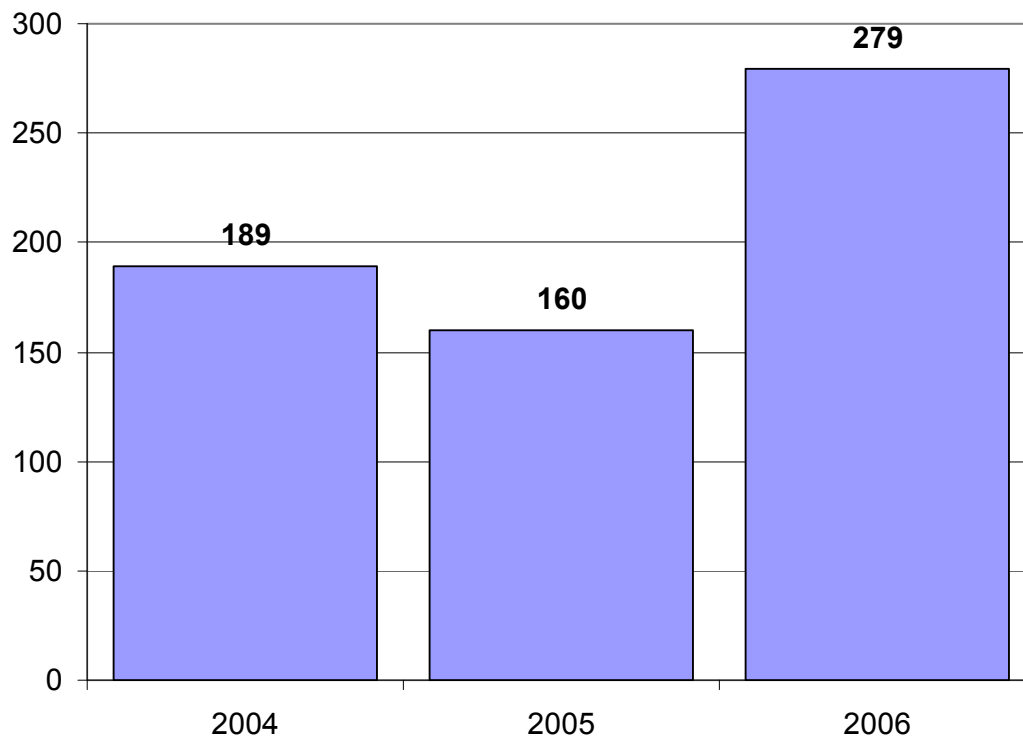
For 2006 er det mottatt totalt 279 skjemaer for registrering av vold og trusler mot tilsatte i kriminalomsorgen. For første halvår ble det mottatt 151 skjemaer, som inkluderer fire skjemaer uten dato. For andre halvår ble det mottatt 128 skjemaer.

Figur 1: Innsendte skjemaer per halvår fra og med 2. halvår 2003 til og med 2. halvår 2006 for fengsel og friomsorg. Absolutte tall



Figur 1 viser en klar økning i antall rapporterte vold- og trusselhendelser for 2006. Men på basis av de foreløpige rapporteringene for 1. halvår 2007 har vi registrert at antallet rapporterte hendelser går noe ned igjen og ligger på et 2004-nivå. Undersøker vi for antall skjemaer for de tre siste årene fordelt på år, er det tettere forholdet mellom dem.

Figur 2: Innsendte skjemaer for 2004, 2005 og 2006. Absolutte tall

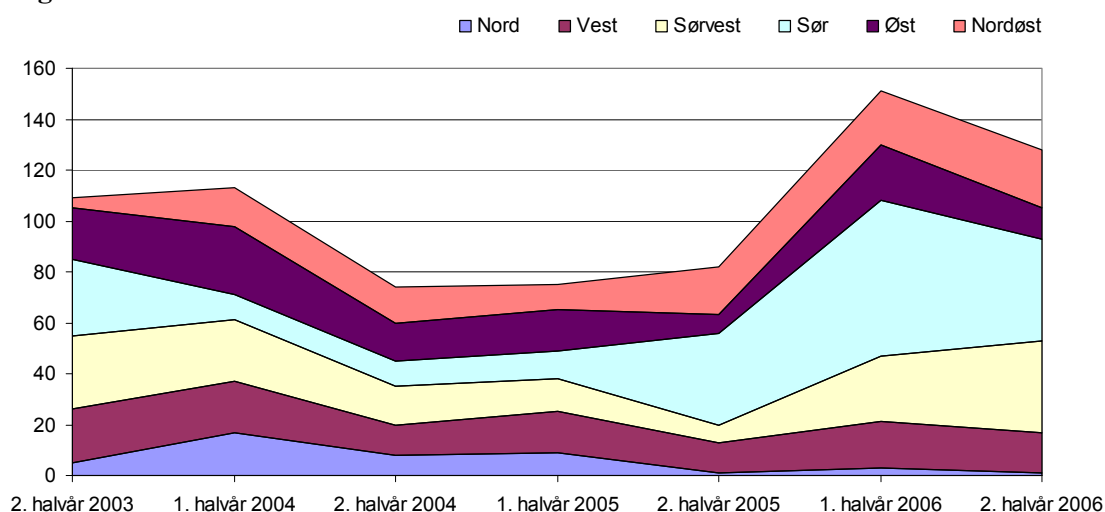


Forskjellen fra 2005 til 2006 representerer en økning i antall rapporterte hendelser på 74 prosent, fra 160 skjemaer for 2005 til 279 skjemaer for 2006. Denne forskjellen vil vi studere nærmere i undersøkelsen *Ut av mørket*, om mørketall for vold og trusler mot tilsatte i kriminalomsorgen¹ (Hammerlin & Rokkan, Under arbeid).

Hvor skjer hendelsene?

Økningen i antall rapporterte hendelser i 2006 skyldes i hovedsak en økning i antall skjemaer fra region sør og region sørøst. For de andre regionene er økningen liten, som i nordøst og vest, eller det er en nedgang som i region nord.

Figur 3: Innsendte skjemaer fordelt på regioner for perioden fra og med 2. halvår 2003 til og med 2. halvår 2007. Absolutte tall



Figur 3 viser den rapporterte og registrerte fordelingen av hendelser for hvert halvår fordelt på de seks regionene i kriminalomsorgen. Den blå delen viser at det har vært få rapporteringer fra region nord² gjennom hele perioden, flest fra første halvår 2004, og svært få rapporter 2. halvår 2006. I figuren antas det at antall hendelser fordeles jevnt innenfor perioden, dette er ikke alltid tilfelle, se også figur 10, side 28.

Figuren viser hvordan region sør og sørvest utgjør det meste av økningen i antall rapporterte hendelser i 2006, hvor de to regionene utgjør 59 prosent av alle registrerte hendelser. Særlig ser vi økningen i forhold til 1. halvår 2005, hvor andelen rapporterte hendelser fra disse regionene var på samme nivå som de andre sammenliknbare regionene. Region nord har hatt den motsatte utviklingen, fra 17 rapporterte hendelser første halvår 2004 til kun 1 hendelsesrapport for 2. halvår 2006.

¹ Mørketallundersøkelsen tar sitt utgangspunkt i rapporteringene i 2006 sett i forhold til foregående år. I denne årsrapporten tar vi for oss de faktiske rapporterte hendelser for 2006 og ser dem i forhold til foregående år, og særlig i forhold til rapporterte hendelser for 2005.

² Vi har besøkt flere av fengslene i regionen for å en dialog om innspill om registreringspraksis og rapporteringskultur

77 skjemaer opplyser at det er levert inn flere skjemaer for samme hendelse. To skjemaer opplyser om at det er levert syv skjemaer for en hendelse og fire skjema oppgir at det inngår fire skjemaer for den samme hendelsen. Ellers er det vanligvis to skjemaer som inngår i de hendelsene der det er flere skjemaer som angis å være knyttet til samme hendelse. Også her dominerer skjemaene fra region sør, som utgjør 55 prosent av de skjemaene som oppgir at de inngår i samme hendelse.

Som vist i figur 1 omfatter denne rapporteringen både fengsler og friomsorgskontorer. Antallet skjemaer fra friomsorgen er stabilt, med 8 rapporter i 2006, det samme som i 2005. Totalt inngår 35 enheter i rapportene i 2006 (3 rapporter mangler enhet). Dette er også en økning fra 2005 da rapporteringene for dette året kun omfattet 23 enheter i kriminalomsorgen.

Hvem blir utsatt for vold og trusler?

De fleste rapportene er fra tilsatte i kriminalomsorgen. Seks rapporter var fra ansatte i samarbeidende forvaltning, oftest fra helsetjenesten. I kriminalomsorgen er det fengselsbetjentene som oftest utsettes for vold og trusler. 147 skjemaer, eller 62 prosent, av alle de innrapporterte skjemaene kommer fra betjenter. Slår vi sammen kategoriene for betjenter, vikarer, ekstrabetjenter og aspiranter, så omfatter denne gruppen tilsatte i avdelingstjenesten nesten 70 prosent av alle rapporter.

Tabell 1: Innsendte skjemaer fordelt på tilsattgrupper. Absolutte tall og prosent

Tilsattgrupper:	Antall	Valid prosent
fengselsbetjent	147	61,8
fengselsinspektør	3	1,3
vikar	15	6,3
underdirektør	1	0,4
fengselsførstebetjent	18	7,6
sykepleier	1	0,4
aspirant	16	6,7
førstekonsulent	6	2,5
ekstra betjent	15	6,3
miljøterapeut	3	1,3
sosialkonsulent	1	0,4
verksbetjent	4	1,7
fritidsleder	1	0,4
fengselsprest	1	0,4
sekretær	1	0,4
fysioterapeut	1	0,4
assisterende friomsorgsleder	1	0,4
narkotikakoordinator	1	0,4
fengselsleder	2	0,8
Total	238	100,0

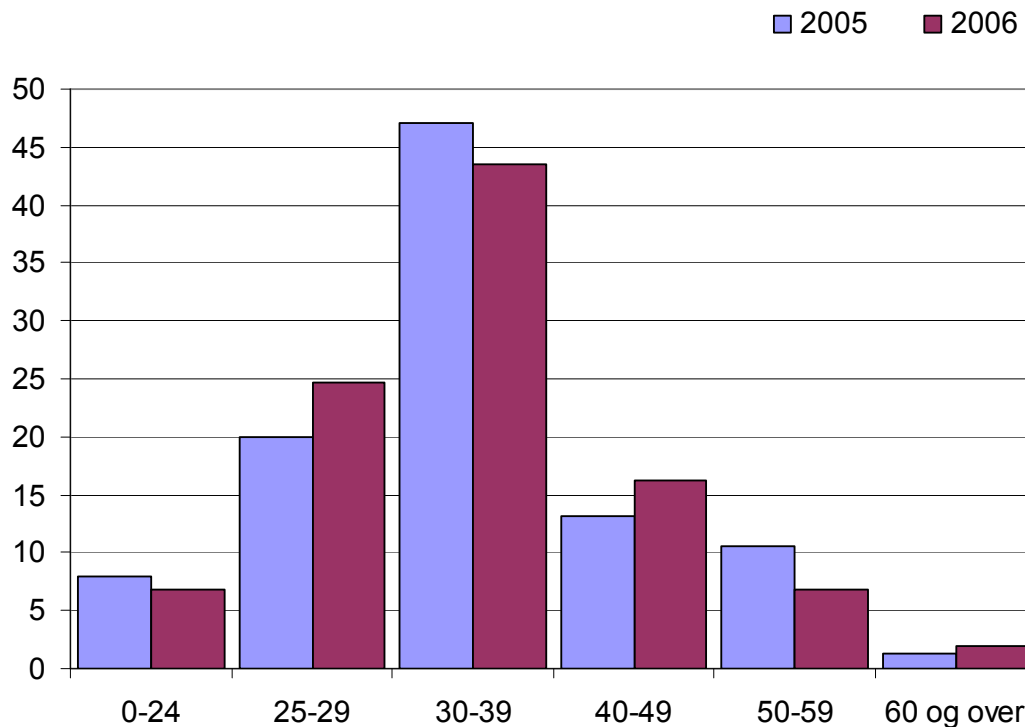
Fordelingen for tilsatte ser ut til å være relativt stabil i forhold til 2005 for hovedgruppene. Andelen aspiranter, ekstrabetjenter og vikarer som har rapportert om vold og trusler i 2006 er noe lavere enn i 2005 (med 16,5 prosent versus 20 prosent). Vi vil imidlertid i mørketallsrapporten se nærmere på denne gruppa. Halvparten av aspirantene er under 25 år, blant vikarene er en av tre under 25 år, mens tyngdepunktet blant ekstrabetjenter er over 30 år.

Tabell 2: Innsendte skjemaer fordelt på aldersgrupper. Absolutte tall og prosent

Aldersgrupper	Antall	Valid prosent
0-24	18	6,8
25-29	65	24,6
30-39	115	43,6
40-49	43	16,3
50-59	18	6,8
60 og over	5	1,9
Total	264	100,0

Det er større aldersmessig spredning blant dem som ble utsatt for vold og trusler i 2006 i forhold til tidligere år, hvor noen flere unge (under 30 år) og noen flere eldre (over 40 år) rapporterer om vold og trusler. For gruppa over 50 år er det noen færre i 2006. Den dominerende aldersgruppen er likevel de mellom 30 og 39 år, som utgjør over 40 prosent av alle hendelser.

Figur 4: Innsendte skjemaer fordelt på alder for årene 2005 og 2006. Relative tall

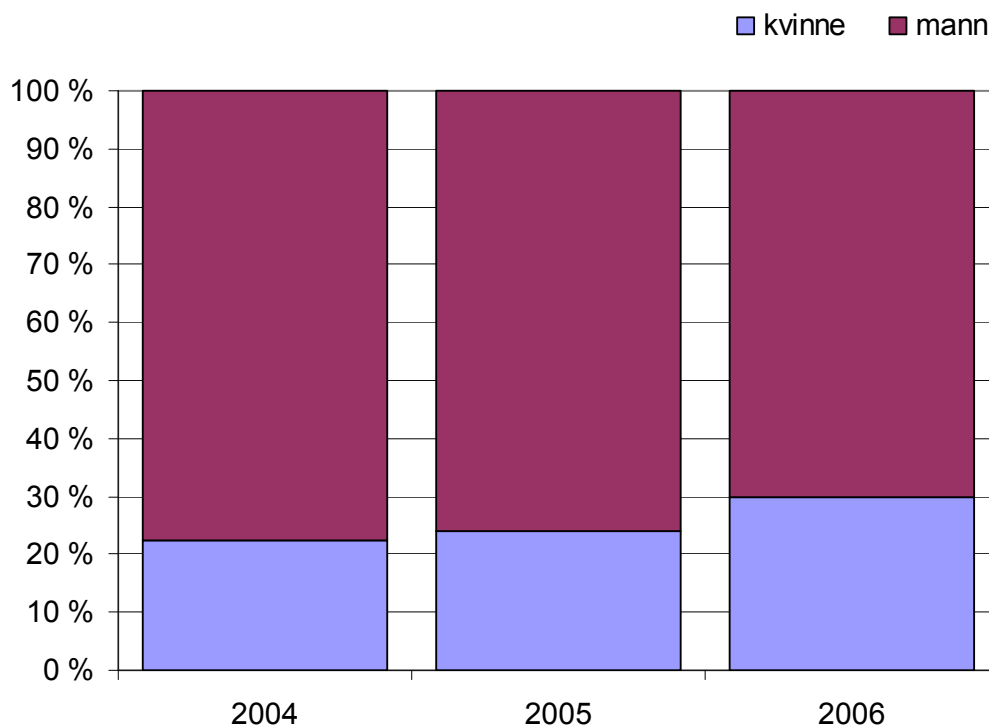


Kvinneandelen blant de som rapporterer om vold og trusler er økende (se figur 5). I 2004 kom 22,5 prosent av alle skjemaene fra kvinner. I 2005 var den økt til 24 prosent. Nå i 2006 er nesten 30 prosent av skjemaene fra kvinner. Sammenligner vi kategoriene kjønn med alder, finner vi også at andelen kvinner er høyest blant de yngste og de eldste. For gruppen under 24 år er kvinner i flertall, med 11 av 17 rapporteringer (65 prosent). Det samme gjelder aldersgruppen over 60 år, men her er antallet lavere (3 av 5 rapporter er fra kvinner).

Blant aspiranter finner vi også at kvinner er overrepresentert i forhold til menn, hvor ni av 16 aspiranter som rapporterte om vold og trusler i 2006 var kvinner, sju av disse ni var under 25 år gamle når hendelsen skjedde.

76 prosent av alle som har opplyst om utdanningsbakgrunn (249 skjemaer) har gjennomført fengselsskolen. I tillegg kommer 15 aspiranter som var i praksis når hendelsen skjedde. To av betjentene har opplyst at de ikke har fengselsskolen. Tre vikarer og en ekstrabetjent opplyser at de har fengselsskolen. Annen utdanning er universitetsutdannelse, helse- og sosialfaglig høyskole, teknisk høyskole eller videregående skole.

Figur 5: Innsendte skjemaer fordelt på kjønn for 2004, 2005 og 2006. Relative tall



Forskjellige hendelser og ulike handlinger

Vold og trusler på arbeidsplassen eller i forbindelse med arbeidet defineres som situasjoner der en eller flere personer blir overfalt, truet eller misbrukt i forbindelse med deres arbeid, og der overfallet, trusselen eller misbruket inneholder en direkte eller indirekte trussel mot deres sikkerhet, trivsel eller helse.

Med vold menes påført skade eller forsøk på skade på en annen person, dennes familie eller private eiendom. Med skade på personen menes både alvorlig og lettere skade, som overfladiske sår eller annen opplevd smerte forbundet med skadehandlingen.

Med trusler menes verbale, nonverbale eller skriftelige ytringer og andre handlinger, med eller uten våpen eller andre gjenstander, som uttrykker eller symboliserer mulig bruk av vold.

I forbindelse med arbeid; Man har grunn til å tro at gjerningspersonens handlinger eller ytringer skyldes forhold som har sammenheng med tjenesten. Det vil si at hendelsen også kan finne sted utenfor tjenestetiden dersom overnevnte forutsetning er oppfylt.

Voldsdefinisjoner som ligger til grunn for registreringskjemaet:

Fysisk vold er enten a) vold mot kropp (legemsvold) eller b) vold mot materiell:

a) legemsvold er handlinger som er rettet mot kroppen der hensikten er å uskadeliggjøre eller påføre kroppslig smerte eller ubehag.

b) materiell vold er ødeleggelse av eiendom, materiell og gjenstander i den hensikt å skape frykt, ubehag, true osv.

Psykisk vold er rettet mot den enkeltes psykiske tilstand eller sinnstemning. Gjerningspersonen vil for eksempel skape psykisk ubehag, frykt, engstelse eller usikkerhet.

Symbolisk vold er enten a) verbal eller b) nonverbal

a) verbal vold er kjefting, utskjelling, verbale trusler eller andre nedvurderende ytringer som oppleves sterkt belastende.

b) nonverbal vold er truende eller nedvurderende væremåte ved bruk av kroppsspråk og/eller mimikk som oppleves sterkt belastende.

Sosial vold kan her eksemplifiseres som mobbing og trakassering, utstøting, stigmatisering og usynliggjøring.

Flere voldsformer

Skjemaene inneholder beskrivelser av *voldshendelser*. Den enkelte hendelse består ofte av flere *handlinger* som enten skjer samtidig eller etter hverandre i en sekvens (serielt). Samtidig utgjør den sammensatte hendelsen et eget uttrykk og gis en mening som kan oppleves som mer alvorlig enn de enkelte handlingene i seg selv. Vi bruker begrepet *voldsformer*, for å skille mellom de ulike formene for vold. Legemsvold og verbal vold er to ulike voldsformer når de utøves i en situasjon blir de til handlinger. De to handlingene kan utfoldes hver for seg i hver sin hendelse eller sammen i en sammensatt og seriell hendelse. De aller fleste hendelsene er sammensatt av flere handlinger og gir en samlet voldsopplevelse.

Tabell 3: Fordeling av voldsformer i antall, i prosent av antall innsendte skjema og i prosent av totalt antall voldshandlinger

Voldsformer	N	Prosent av alle voldshandlinger	Prosent av innsendte skjema (N=279)
Legemsvold	85	16,9 %	30,5 %
Materiell vold	38	7,6 %	28,7 %
Psykisk vold	73	14,5 %	26,2 %
Sosial vold	15	3 %	5,4 %
Verbal vold	205	40,7 %	89,6 %
Nonverbal vold	87	17,3 %	31,2 %
Totalt	503	100 %	

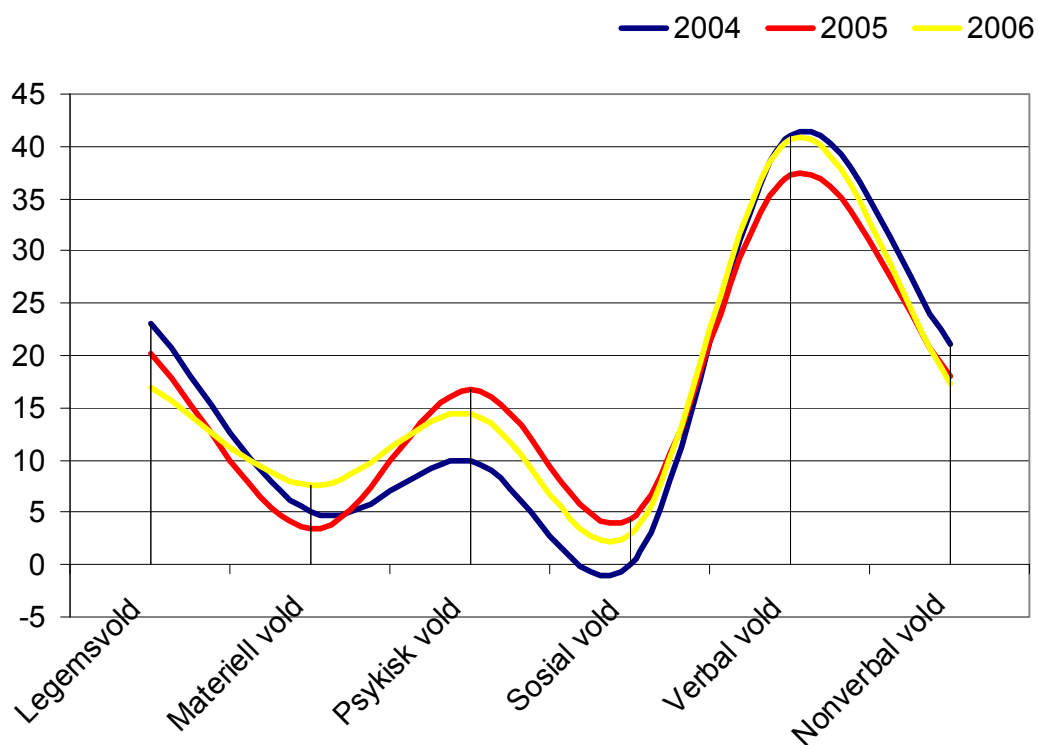
Den store endringen fra tidligere år til 2006 er det totale antall hendelser. I 2005 var det 293 voldshandlinger rapportert for 160 hendelser, med et gjennomsnitt på 1,83 handlinger pr. hendelse. I 2006 er det 503 handlinger rapportert for 279 hendelser, som gir et gjennomsnitt på 1,8 handlinger per hendelse. Tabellen viser imidlertid forskjeller i fordelingen av voldshandlinger for de ulike voldsformene.

Den relative fordelingen av voldsformene er sammenfallende. For 2004 ble det rapportert mer legemsvold, men mye mindre materiell, psykisk og sosial vold enn senere år. For 2005 ble det rapportert mer legemsvold, mer psykisk vold og mer sosial vold, men mindre verbal vold. For 2006 ble det rapportert mer materiell vold enn tidligere og mer verbal vold enn året før. Det er en prosentmessig dobling i andelen materiell vold fra 2005 til 2006, fra 3,4 prosent av all vold i 2005 til 7,6 prosent i 2006. De største endringene for hele perioden ser vi likevel for de mer komplekse voldsformene; psykisk vold og sosial vold.

Tabell 4. Voldsformer fordelt for rapportårene 2004, 2005 og 2006. Relative tall

Voldsformer	2004	2005	2006
Legemsvold	23	20,1	16,9
Materiell vold	5	3,4	7,6
Psykisk vold	10	16,7	14,5
Sosial vold	0	4,4	3
Verbal vold	41	37,2	40,7
Nonverbal vold	21	18,1	17,3

Figur 6. Voldsformer fordelt for rapportårene 2004, 2005 og 2006. Relative tall



Legemsvold

I tabell 3 (over) ser vi fordelingen av voldsformer. For 2006 er 16,9 prosent av alle handlinger legemsvold. Legemsvolden har gått tilbake, både i forhold til andre voldsformer og i forhold til innsendte skjema. Denne nedgangen er en gjelder hele perioden fra 2004; fra 23 prosent til 20 prosent i 2005 og 16,9 prosent nå i 2006.

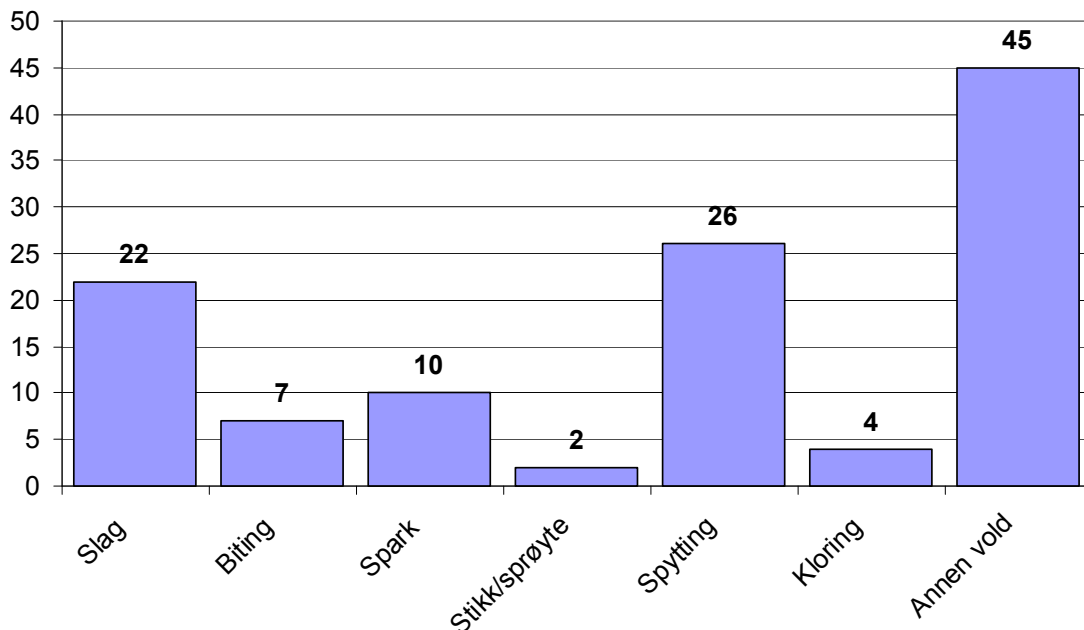
Ser vi på fordelingen av legemsvold i forhold til antall innsendte skjema, finner vi den samme nedgangen; fra 39,1 prosent av alle skjemaer i 2005 til 30,5 av alle skjemaer for 2006. Undersøker vi for kjønn og alder, oppdager vi at menn rapporterer 73 prosent av all legemsvold for 2006. Det er aldersgruppen 25-29 og 30-40 som rapporterte nær 80 prosent av all legemsvold. Legemsvold og de andre voldsformene vil bli diskutert og problematisert i mørketallsrapporten.

Tabell 5: Kombinasjoner for voldshendelser som omfatter legemsvold

Legemsvold (85)	Alene (36)			
	Materiell vold (15)	Verbal vold (7)	Nonverbal (3)	
		Psykisk vold (1)	Verbal vold (1)	Nonverbal (1)
		Sosial vold (1)		
	Psykisk vold (14)	Nonverbal (1)		
		Verbal (6)	Nonverbal (6)	Sosial vold (1)
	Sosial vold (1)			
Verbal vold (19)		Nonverbal (6)		

Tabellen over fremstiller kombinasjoner for rapportert legemsvold. Tabellen leses slik at det legemsvold utgjør 86 hendelser totalt. Av disse opptrer legemsvold alene 36 ganger, sammen med materiell vold 15 ganger, psykisk vold 14 ganger, sosial vold 1 gang og verbal vold 19 ganger. Det er 7 tilsatte som gar rapportert om kombinasjonen legemsvold, materiell vold og verbal vold og av disse er det tre som også rapporterer om nonverbal vold som del av en sammensatt voldshendelse.

Figur 6: Fordeling av ulike typer legemsvold. Absolutte tall



I tillegg til kategoriene i figur 6 er også alternativet *annen vold som omfatter legemsvold*. Denne rommer ulike former for handlinger, som i eksemplene:

- o *Først dyttet den innsatte meg så jeg mistet balansen litt senere prøvde den innsatte å slå meg i ansiktet, men ble hintet av en annen innsatt slik at bare fingrene kom borti ansiktet.*
- o *Innsatte kastet opp døren og traff meg i hånden.*
- o *Personen klarte å sparke av meg hjelmen slik at jeg mistet beskyttelsen på hodet.*
- o *Kasting av ubehagelig gjenstand (brukt truse).*

Materiell vold

Som vi ser av tabellene skjer de ulike voldshendelsene i forskjellige kombinasjoner. Materiell vold skiller seg fra materielle ødeleggelser relatert til opplevd hensikt.

Kombinasjoner av voldshendelser gjør at voldsformene kan gli over i hverandre og at situasjonene oppleves forskjellig av ulike aktører og på ulike tidspunkter under hendelsen. Nonen voldsformer skjer oftere alene (som for legemsvold), mens andre skjer i kombinasjoner med andre voldsformer.

Tabell 6: Kombinasjoner for voldshendelser som omfatter materiell vold

Materiell vold (38)	Alene (3)			
	Legemsvold (15)	Verbal vold (7)		Nonverbal (3)
		Psykisk vold (1)	Verbal vold (1)	Nonverbal (1)
		Sosial vold (1)		
	Psykisk vold (2)	Nonverbal (1)		
		Verbal vold (2)		
	Sosial vold (1)	Verbal vold (1)	Nonverbal (1)	
Verbal vold (17)	Nonverbal (8)			

Materiell vold rapporteres oftest sammen med legemsvold. Både legemsvold og materiell vold er fysisk vold (se definisjon side 18). Begge opptrer også ofte sammen med verbal vold. Det har vært en dobling i andelen rapportert materiell vold fra 2005 med 3,4 prosent til 7,6 prosent i dag. Samlet omfatter den fysiske volden en av fire voldshendelser, med en nedgang i legemsvold og en økning i materiell vold. Materiell vold og/eller ødeleggelser av materiell og gjenstander vil også bli diskutert i mørketallsrapporten. Et av funnene her er at materiell vold er den av voldsformene som underrapporteres mest i de enhetene som er studert.

I fem tilfeller er det rapportert om materiell skade for den tilsatte, mens det er rapportert 35 hendelser som har medført skade for andre. I de fleste tilfellene er dette fengselets eiendom:

- o *Anstaltens kopper, glass og planter ble ødelagt og knust.*
- o *Domfelte slo hull i en dør og skallet hodet i en annen dør.*
- o *Innsatte gjorde/hadde gjort skade mot anstaltens eiendom inne på boenheten hvor innsatte bodde. Innsatte hadde knust noen kopper, et bilde og en plante.*
- o *Knuste en badevekt i gulvet i vakta etter å ha løftet den som for å slå meg med denne.*
- o *Slo hardt med kontordør med så stor kraft at smekklåsen gikk opp og døren slo tilbake. 2 ganger med dør til kontor. Samt dør inn til kontorrommene. Samt utgangsdør i en annen etasje. Til sammen 4 ganger.*

Psykisk og sosial vold

Tabell 7: Kombinasjoner for voldshendelser som omfatter psykisk vold

Psykisk vold (73)	Alene (9)			
	Legemsvold (14)	Nonverbal (6)		
		Verbal (6)	Nonverbal (6)	Sosial vold (1)
	Materiell vold (4)	Legemsvold (1)		
		Nonverbal (1)		
		Verbal vold (2)		
	Sosial vold (8)	Verbal vold (5)	Nonverbal (2)	
Verbal vold (38)	Nonverbal (11)			

Psykisk vold skjer ofte i kombinasjon med andre voldsformer, oftest sammen med verbal vold. Andelen psykisk vold er økende, fra 10 prosent i 2004 til nær 15 prosent for 2006. Det er litt flere kvinner og litt flere eldre som utsettes for psykisk vold. Halvparten er i aldersgruppen 30-39 år. Senere i rapporten skal vi se på forskjeller for de som utøver volden. For psykisk vold er mer enn 60 prosent av gjerningspersonene over 30 år, mer enn 30 prosent er over 40 (n=34).

Psykisk vold er definert som vold rettet mot psyke eller sinnsstemning. Det er ikke den enkelte handlingen, men reaksjonen på og opplevelsen av handlingen som utgjør volden. Det ser vi også av de kommentarene som knyttes til opplevelser av psykisk vold:

- o *Blir lei stadige trusler rettet mot min person hver dag. Møter veggen til slutt*
- o *Frykt, skapte usikkerhet og redsel for egne barn. Var redd noe kunne skje de. Opplevde det som vondt og vanskelig at gjennom egen jobb skapte fare for mine barn*
- o *Fikk høy puls, ble varm og urolig innvendig. Psykiske senskader på sikt?*
- o *Gikk i lengre tid og var redd, veldig siden innsatte ikke ble flyttet fra avdelingen. Fikk en psykisk reaksjon som medførte at jeg meldte meg syk*
- o *Tviler på at han vil slå meg ned, men regner med at han vil komme med noen ukvemsord dersom jeg møter han ute på gata*
- o *Ubehag i forbindelse med å gå på jobb og treffe innsatte*

Psykisk vold og sosial vold har flere av de samme elementene i seg, men med unntak av at sosial vold er knyttet til former for sosial utstøtning, sosial degradering, faglig nedvurdering, neglisjering, trakassering, mobbing, stigmatisering osv. Sosial vold kan også være mer kollektiv og systematisk. Det innebærer at det er noen få som utsettes for vold fra flere og/eller over tid og at disse også har mindre støtte i systemet eller i ansattgruppen. I det pågående arbeidet med mørketallsundersøkelsen er dette en av hypotesene som vi følger opp; at en avgrenset gruppe innsatte oftere utøver vold og trusler mot en avgrenset gruppe tilsatte.

I den gruppen som har rapportert om sosial vold finner vi flere kvinner enn for andre voldsformer. Flere er tilsatt i spesialstillinger som miljøterapeut eller i importerte tjenester, flere er ekstrabetjenter eller vikarer.

Tabell 8: Kombinasjoner for voldshendelser som omfatter sosial vold

Sosial vold (15)	Legemsvold (2)	Materiell vold (1)	
	Materiell vold (1)	Verbal vold (1)	Nonverbal (1)
	Psykisk vold (8)	Verbal vold (5)	Nonverbal (2)
	Verbal vold (4)	Nonverbal (2)	

Andelen sosial vold er økende i forhold til i 2004 da det ble registrert kun en hendelse som omfattet voldsformen. Men ved studiene av hendelsene, viste det seg at fire-fem prosent av hendelsene måtte kategoriseres som sosial vold. For 2005 ble det rapportert om fem hendelser som omfattet sosial vold. Som vi ser av fordelingen over (tabell 7) skjer sosial vold alltid i kombinasjon med andre voldsformer, oftest med psykisk vold – men også ulike former for symbolsk vold. Sosial vold, definert som mobbing, trakassering, utstøting, usynliggjøring osv. er i seg selv summen av flere handlinger i samspill med en kontekst og at handlingene skjer over tid. Dette gjør at en økning innenfor dette området må ses som mer alvorlig enn for mer andre voldsformer.

Ser vi på beskrivelsene av opplevde sosial volds situasjoner, finner vi eksempler som:

- o *Jeg hørte på den eldre tjenestemann som var med meg under visitasjonen og lot alt gå i glemmeboken, men har senere tekt at slikt kan vi selvfølgelig ikke akseptere og melder derfor fra på denne måten.*
- o *Innsatte kom med drapstrusler og sa at han skulle jakte på meg etter løslatelsen. Dette ble sagt til tjenestefolk/betjenter uten at jeg var tilstede.*
- o *Gruer meg til å gå på vakt på den boenheten innsatte er på. Vært mye snakk rundt hendelsen innsatte imellom, dårlig stemning og mye drittstenging om meg jf. andre betjenter.*
- o *Ja, innsatte snakker tydelig med andre innsatte om meg. Spesielt ute i luftegården har jeg opplevd dette ved at det pekes og "de stirrer" på meg. Innsatte går å skuler/ser stygt på meg. Føler meg utrygg på han.*
- o *Det føles veldig negativt at han ble flyttet rett opp på samme avdeling.*
- o *Psykisk belastende. Går og er litt redd.*
- o *Stigmatisert som rasist.*

Symbolisk vold

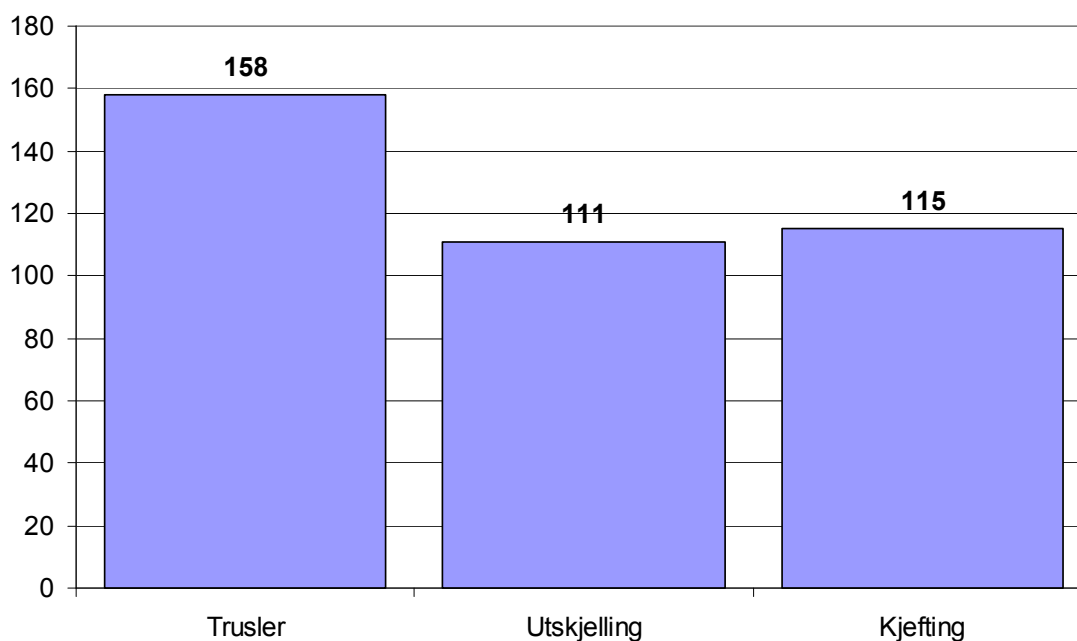
Tabell 9: Kombinasjoner for voldshendelser som omfatter verbal vold

Verbal vold (205)	Alene (56)			
	Legemsvold (40)	Materiell vold (9)	Nonverbal (4)	
		Psykisk vold (13)	Nonverbal (6)	Sosial (2)
		Nonverbal (6)		
	Materiell vold (20)	Nonverbal (8)		
		Psykisk (2)	Nonverbal (2)	
		Sosial vold (1)	Nonverbal (1)	
	Psykisk vold (43)	Sosial vold (5)	Nonverbal (2)	
		Nonverbal (11)		
	Sosial vold (5)	Nonverbal (2)		
	Nonverbal (41)			

Verbal vold utgjør den største gruppen av voldsformene. Det er også dette området som bidrar til de største svingningene årene imellom. I 2005 var det 109 hendelser som inkluderte verbal vold. I 2006 var det nesten dobbelt så mange (205 hendelser). Andelen voldshandlinger er likevel relativt stabil, med rundt 41 prosent for både 2004 og 2006. Verbal vold inngår i mange av voldshendelsene, som en del av hendelsen eller *i tillegg til* selve hendelsen. Dette kan være mye av grunnen for at denne voldsformen er så vanskelig å vurdere.

Tabellen under viser tre ulike former for verbal vold. Disse er gjerne kombinert med hverandre slik at den verbale volds får uttrykk som trusler, utskjelling, forulepende og nedsettende betegnelser og/eller kjefting som oppleves som belastende. To av tre verbale voldshendelser er en trussel.

Figur 7: Fordeling av ulike typer verbal vold. Absolutte tall



Eksempler på verbal vold:

- o *"Jeg er sint på deg for det rusforbudet. Du skal passe deg for å gjøre meg sint".*
- o *Ble skjelt ut med en rekke stygge ord, og kalt "jævla rasistiske horebetjent".*
- o *Innsatte kjeftet på meg etter et tidligere utdelt dokument hvor det sto at det ble vurdert en reaksjon på brudd på vedkommende.*
- o *Innsatte stirret på meg og sa at dersom jeg hadde lest mappen hans så slo han like godt kvinner som menn. Innsatte ble spurt om det var en trussel. Innsatte svarte ja*
- o *Innsatte kom med en rekke ufinheter som -"jævla hore", "fytte", "ludder" ol. Han sa videre; "vi er ikke ferdige med dette. Jeg skal finne deg."*
- o *Min samboer fikk beskjed å passe på meg på jobben.*

Tabell 10: Kombinasjoner for voldshendelser som omfatter nonverbal vold

Nonverbal vold (87)	Alene (1)			
	Legemsvold (6)	Materiell vold (3)	Verbal vold (3)	Sosial (1)
		Psykisk vold (2)	Verbal vold (2)	Sosial (1)
		Verbal vold (6)		
	Materiell vold (9)	Verbal vold (9)	Sosial vold (1)	
	Psykisk (4)	Sosial (6)	Verbal (5)	
		Verbal (11)		
	Sosial vold (2)	Verbal vold (2)		
Verbal vold (41)				

Nonverbal vold har mange likhetstrekk med verbal vold, og inngår også i sekkebegrepet *symbolsk vold*. Nonverbal vold skjer nesten aldri alene, og ofte i kombinasjon med verbal vold eller som en del av mer komplekse voldshendelser. Her er andelen handlinger gått litt ned i forhold til foregående år. I 2004 ble det rapportert 21 prosent nonverbal vold, i 2005 ble var tallet 18,1 prosent mot 17,3 prosent for 2006. Symbolsk vold sett samlet fordeler seg likevel stabilt over de tre årene.

Eksempler på hendelser som innebærer nonverbal vold:

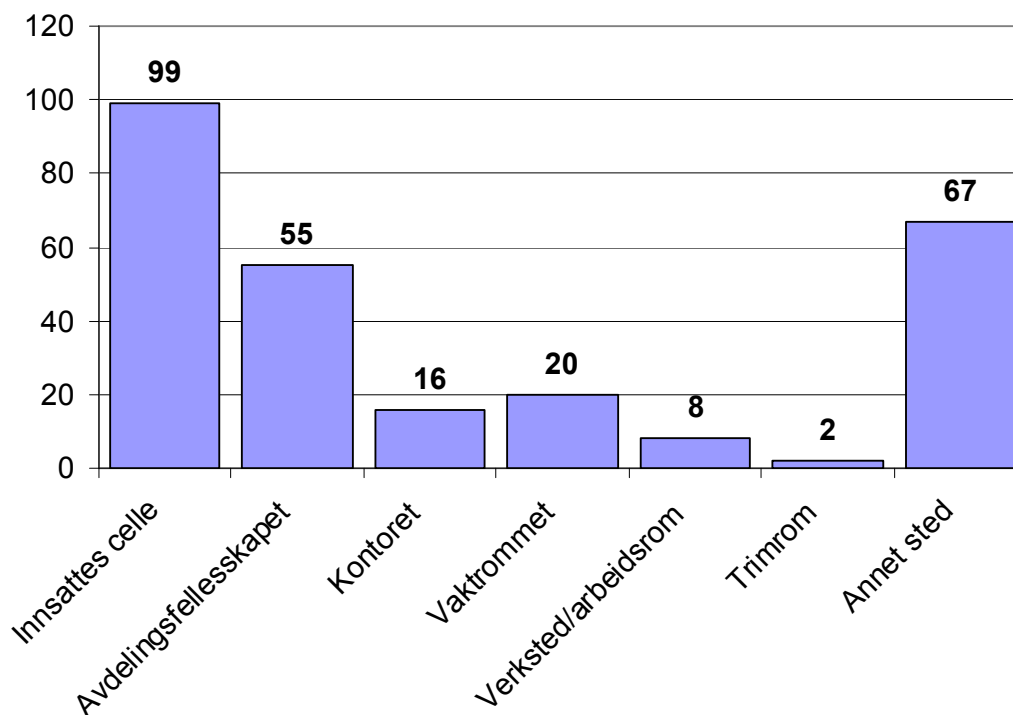
- o *"Ser tydelig at innsatte er forbannet/rasende på hans ansiktsuttrykk/kroppsspråk da han kommer mot med kniven i hånden".*
- o *Innsatte sto med ett rundtsagblad diameter: 20 cm og en gjerdestaur på 1,5 m i hånden og sa følgende: "Nå har dere ødelagt mitt liv, så nå skal jeg ødelegge livet til en av dere også".*
- o *Innsatte truet med å slå dersom jeg nærmet meg, både med kroppsspråk og med gjenstanden.*
- o *Brev med trusler i etterkant av et vedtak til innsattes ugunst*

Både verbal og nonverbal vold er en voldshendelse i seg selv i tillegg til at mange hendelser innebærer en trussel om nye voldshandlinger. Fordelingen av rapporterte voldshendelser over tid tyder på at de fleste trusslene ikke blir oppfylt. Trusselens evne til å skape frykt eller ubehag ut over den avgrensede situasjonen handler kanskje ikke om en risiko for fullbyrdelse av trusselen, men mer om den usikkerheten som en urealisert trussel fører med seg. På spørsmål om hvorvidt trusselen kan bli realisert, svarer 40 prosent ja og 42 prosent svarer vet ikke. Kun 17 prosent svarer nei (N=191). At såpass mange svarer ja eller ”vet ikke” svarer godt til skjemaets premisser. Spørsmålet skjemaet skal besvares med om trusselen kan tenkes realisert, eller om den oppleves som ubehagelig eller som truende. At de som svarer ”nei” senere kan oppleve hendelser som gir grunn til bekymring, viser til tidligere erfaringer i et prosessuelt perspektiv. Som vi har poengtert i flere av studiene er usikkerhetsgruppa problematisk i den forstand at de opplever situasjonene/hendelsen som et både óg. Nettopp usikkerheten skaper problem som en diffus og mer varig uttrygg opplevelse i arbeidssituasjonen.

Når skjedde voldshendelsene?

267 opplyser at hendelsen skjedde på tjenestestedet. Figuren under viser fordeling av hendelsene.

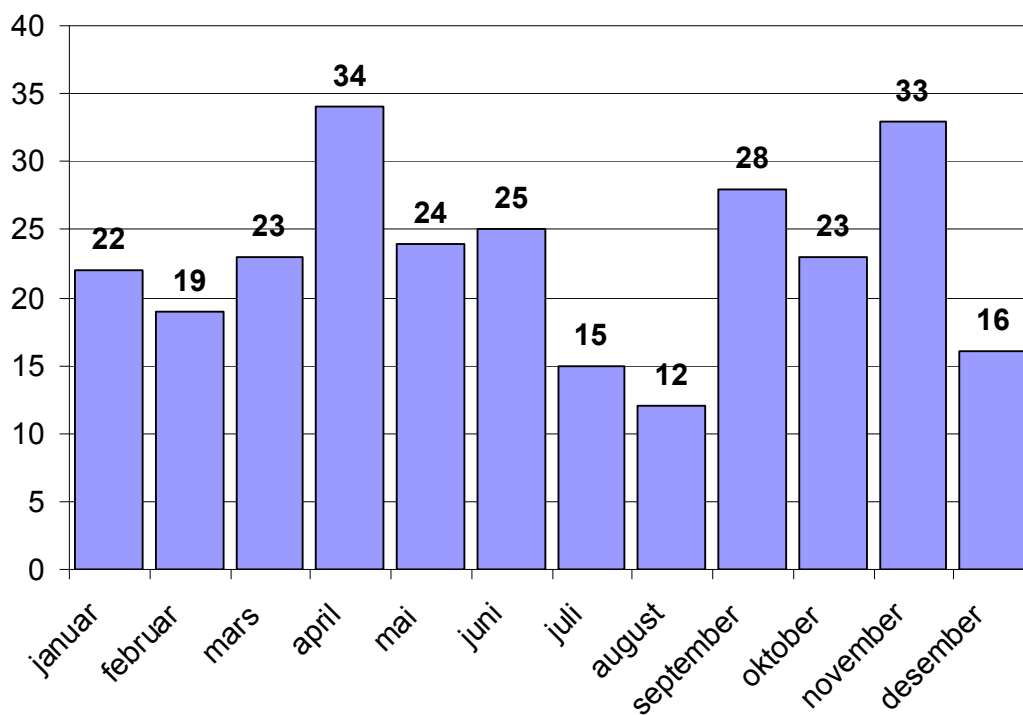
Figur 8: Fordeling av sted for hendelsen. Absolutte tall



Kategorien annet sted omfatter ulike steder, men ofte på gangen (13 ganger), på møterom (8), på visitasjonsrom (6) og på sikkerhetscelle (14). De hendelsene som skjedde utenfor tjenestestedet, skjedde de fleste på offentlig plass og under transport.

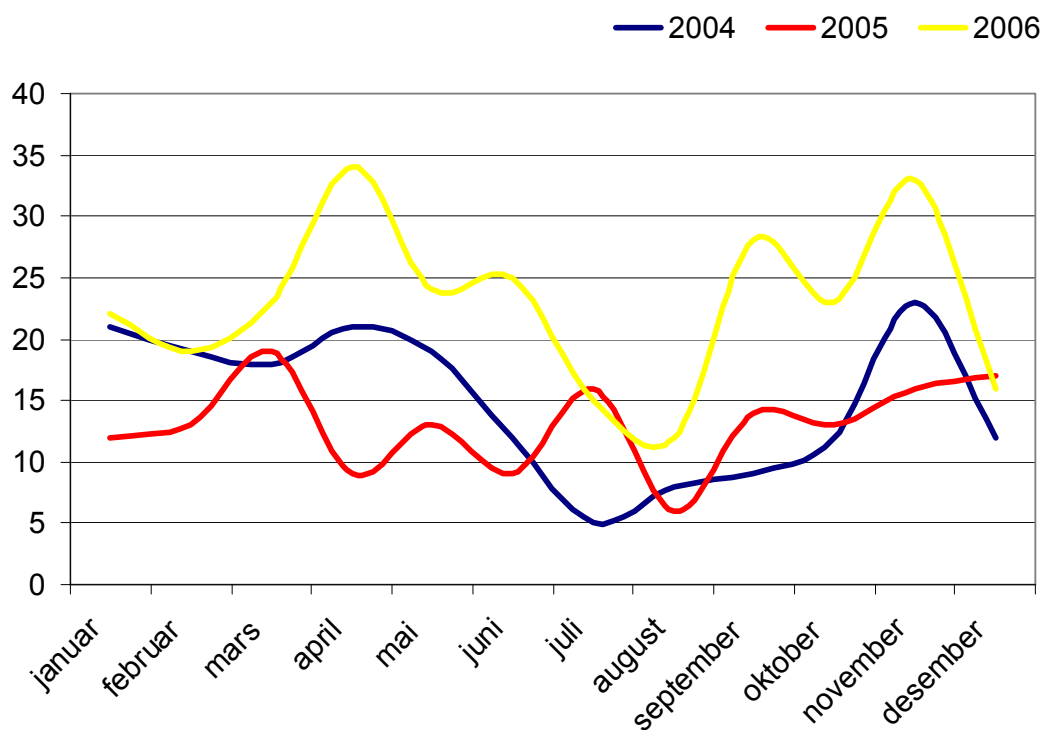
Flere hendelser skjer i avdelingsfellesskapet eller *på et annet sted*. I 2004 skjedde 56 prosent av alle hendelsene på innsattes celle, i 2005 var tallet 58 prosent. I 2006 er det kun 37 prosent av alle hendelsene som skjer på innsattes celle, mens 20 prosent skjer i avdelingsfellesskapet (mot 14 prosent i 2005). At nedgangen for cella som hendelsessted er gått så klart ned er interessant og må studeres over tid. Tallmaterialet viser også at menn oftere er involvert i hendelser som skjer på innsattes celle (77 prosent menn), mens kvinner oftere er involvert i hendelser som skjer i avdelingsfellesskapet (41 prosent kvinner). Psykisk vold og sosial vold oppleves hyppigere i avdelingsfellesskapet enn på cella, legemsvold skjer litt oftere på celle enn i fellesskapet.

Figur 9: Hendelsestidspunkt fordelt etter måned for 2006. Absolutte tall



Tabellen over viser fordeling av rapporterte voldshendelser for 2006. Som vi ser av figuren er det en topp i april og i november, mens det er få hendelser i juli og august. Sammenligner vi for årene 2004 og 2005 (i figur 10) finner vi igjen det samme hovedmønsteret med en topp hver vår og høst og få hendelser i sommerferien. Mønsteret synes således stabilt.

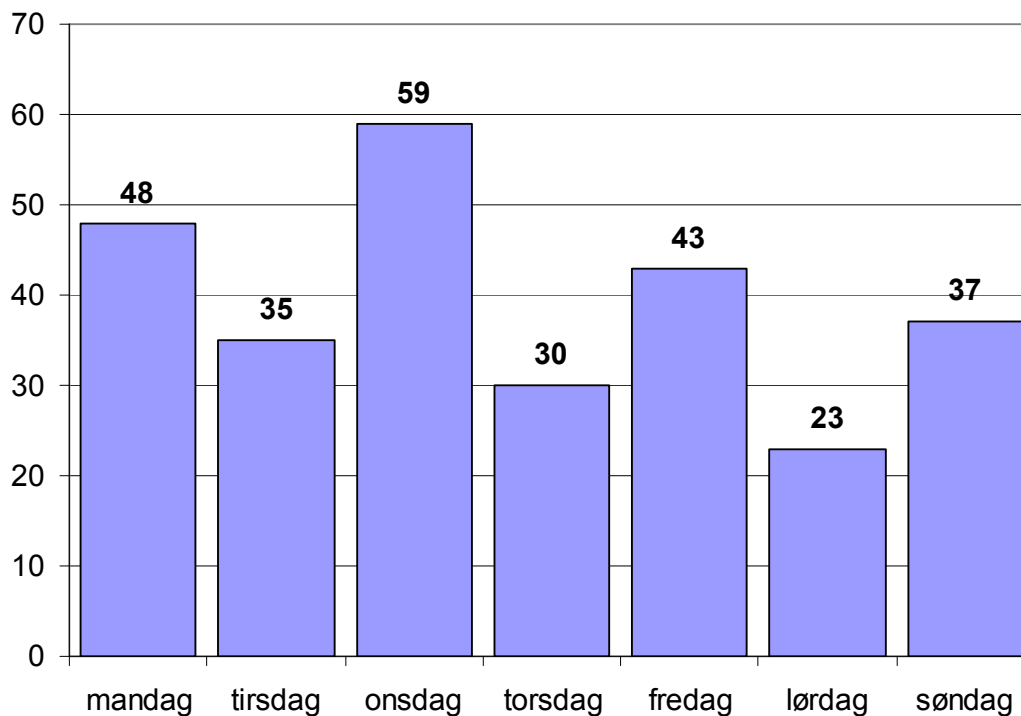
Figur 10: Hendelsestidspunkt fordelt etter måned sammenlignet for 2004, 2005 og 2006. Absolutte tall



Det er naturlig å knytte variasjonene i sommerhalvåret til avvikling av sommerferie. For variasjonene om våren kan tidspunktet for påske spille inn her; I 2004 falt påsken i begynnelsen av april (palmesøndag 4. april), i 2005 var påsken litt tidligere, i andre halvdel av mars (palmesøndag 20. mars), mens påsken i 2006 var litt senere i april (palmesøndag 9. april). Hvordan påske-, og sommerferie påvirker volds- og trusselhendelser i enhetene er likevel usikkert og vil trolig variere for den enkelte enhet.

Dag i uken

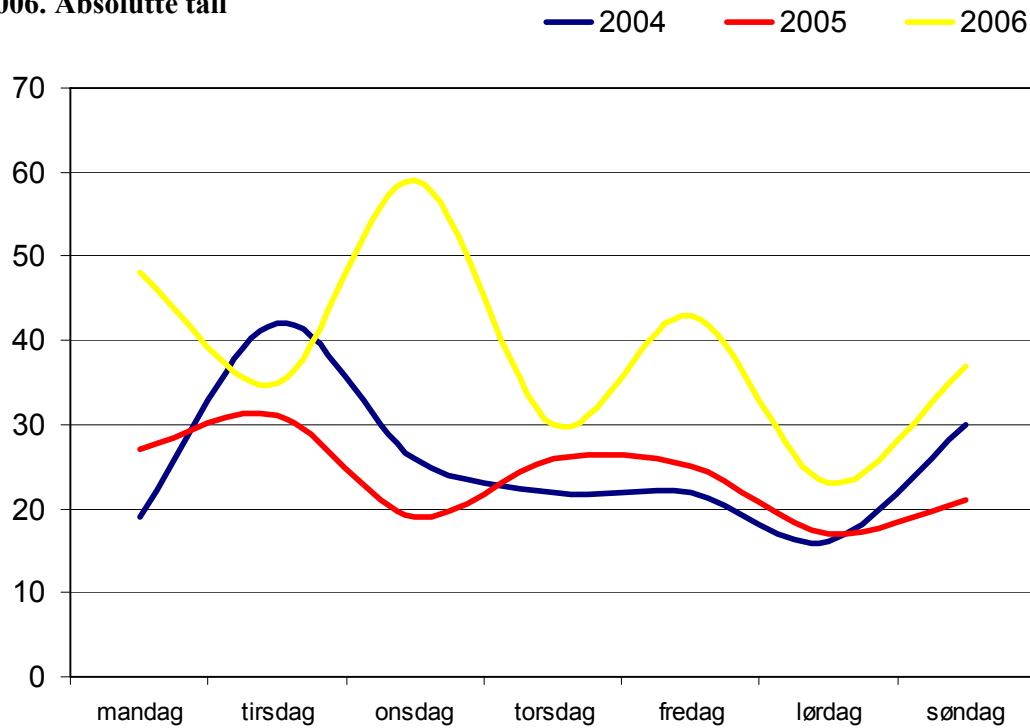
Figur 11: Fordeling for hendelsesdag i uken i 2006. Absolutte tall



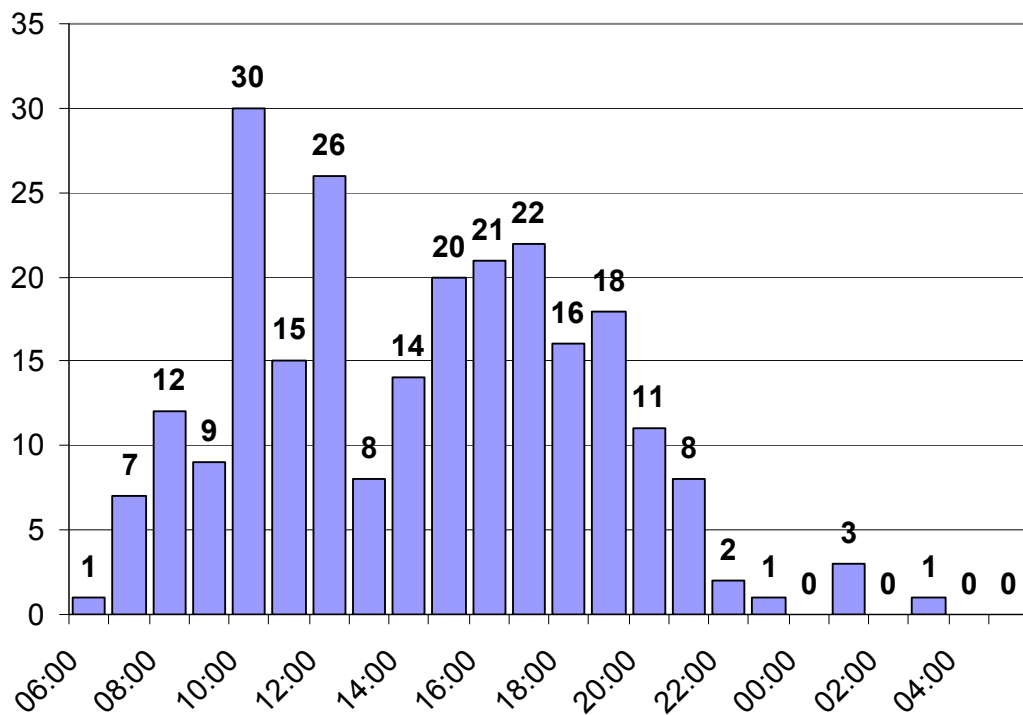
Figur 11 viser fordeling av hendelsesdager i uken. Som vi ser er det en variasjon i ukebildet, med det laveste antallet på lørdag (23 rapporterte hendelser) og en topp på onsdag (59 rapporterte hendelser). I 2006 er det onsdag som er dagen med flest rapporterte hendelser i tillegg til at også fredager skiller seg ut med en topp.

Ser vi på fordelingen for tidligere år i figur 12, så finner vi ikke igjen det samme mønsteret. For 2004 var det en topp for tirsdag. I 2005 var ukebildets kurve jevnere med en liten overvekt på tirsdag og torsdag. Lørdag viser for alle et lavere nivå. Forklaringer på variasjonene kan skyldes rapporteringsrutinene for de enkelte enhetene. I de rapporterte hendelsene har vi gjort funn som støtter en hypotese om at disse variasjonene skyldes ulike rutiner ved de forskjellige enhetene og at andelen rapporterte hendelser fra enhetene varierer mellom årene.

Figur 12: Fordeling for hendelsesdager i uken. Sammenligning mellom 2004, 2005 og 2006. Absolutte tall



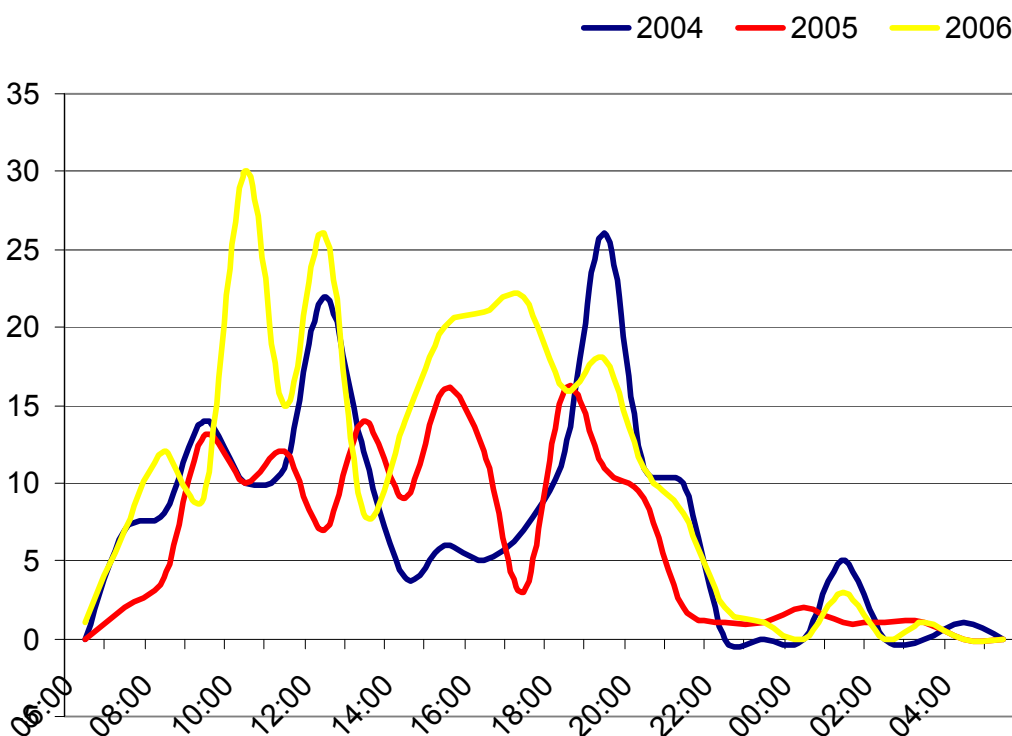
Figur 13: Fordeling for hendestidspunkt på døgnet i 2006. Absolutte tall



Det er også variasjoner for hendelsestidspunkt på døgnet. Som vi ser av figur 12 er det en topp mellom kl. 10.00 og 11.00 og en ny topp etter lunsjtid. Etter arbeidstid/vaktskiftet ser vi også en lang periode, fra kl. 16.00 til kl. 20.00 som med en relativt høy frekvens av hendelser.

Sammenligner vi for de to foregående årene kjenner vi igjen bildet noe, men det er samtidig store forskjeller mellom fordelingen av hendelsene. For 2004 og 2005 er toppene rundt lunsjtid mindre markerte og kommer tidligere. Det er også en roligere periode frem mot kl. 18.00 for så å toppe seg frem mot k. 20.00. Igjen kan disse variasjonene skyldes at en annen fordeling mellom enheter som inngår i utvalgene for de tre årene, men som over – vil vi være i stand til å få et sikrere statistisk bilde med studier over flere år. Dette innebærer at slike studier også bør gjøres lokalt for å få kunnskap som kan brukes for forebygging av hendelsene. Mønstrer viser også en viss stabilitet som det må tas hensyn til i det forebyggende arbeidet. Hendelses- og situasjonsstudier kombinert med tidsstudier vil blant annet kunne utvide kunnskapskapitalen som er nødvendig for forebyggende tiltak.

Figur 14: Hendelsestidspunkt fordelt etter tid på døgnet sammenlignet for 2004, 2005 og 2006. Absolutte tall



Spesielle omstendigheter

Nær 60 prosent av hendelsene skjedde under spesielle omstendigheter (151 hadde krysset av for *spesiell tjenestehandling*), 35 prosent skjedde under normale omstendigheter, og 5 prosent svarer *vet ikke*. Det er imidlertid uklart om handlingen fremstår som spesiell i ettertid eller om den var definert slik på forhand. Nesten alle bekrefter at de hadde fått opplæring forut for situasjonen (91 prosent). Syv tilsatte opplyser at de ikke hadde tilstrekkelig opplæring.

Eksempler på slik spesiell tjenestehandling er:

- o *Deltok som hundefører i narkotikatjenesten.*
- o *Forsøk på å roe ned en utagerende innsatt. Overføring til sikkerhetscelle.*
- o *Oppdaget rusa innsatte i leiren. Politi ble tilkalt. Episoden skjedde rett før fyllearest.*
- o *Overføring av innsatt fra fellesskapsavdeling til lukket avdeling.*
- o *Overføring til psykiatrisk sykehus. Celleaksjon.*

I nær 40 prosent av hendelsene hadde det skjedd en risikovurdering på forhånd. For 30 prosent hadde det ikke skjedd en slik vurdering. I 27 prosent av hendelsene var det redusert bemanning da hendelsen skjedde. Dette skyldes ferieavvikling eller tilfeldige forhold (for eksempel ute med søpla). I kun seks tilfeller (2 prosent) opplyses det at det var avvik fra prosedyrer/ bestemmelser. Eksempler på slike avvik er beskrevet som:

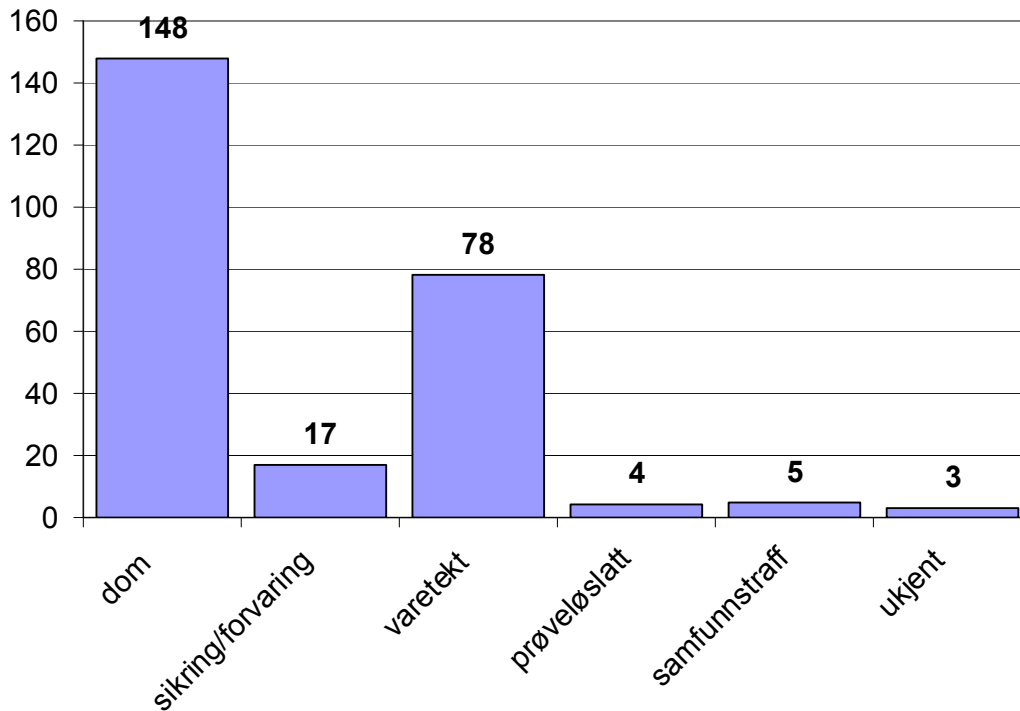
- o *Det er noe usikkerhet i forhold til gjeldende prosedyrer som skal følges ved slike hendelser.*
- o *Det skal alltid være to på avdeling, men enkelte 1.betjenter sier det er ok å være en.*
- o *Det var ikke tjenestemann i fellesskapet. Dersom fraværet varte ut over ca 10 min var det et avvik.*
- o *Kommunikasjonssvikt.*
- o *Legen var lengre på fengselet enn antatt.*

12 tilsatte svarer bekreftende på om avviksbehandling er gjennomført i forbindelse med hendelsen. Dette utgjør 7 prosent av alle som har svart på dette spørsmålet. 75 prosent (132 tilsatte) svarer nei på dette spørsmålet og 18 prosent (33 tilsatte) svarer at de ikke vet.

Om gjerningspersonen

Av de 269 skjemaene som hadde opplyst om gjerningsperson, var gjerningspersonen en mann i 258 av rapportene (mer enn 95 prosent). I syv hendelser var gjerningspersonen ukjent, mens gjerningspersonen var en kvinne i tre av hendelsene.

Figur 15: Gjerningspersonens soningskategori. Absolutte tall



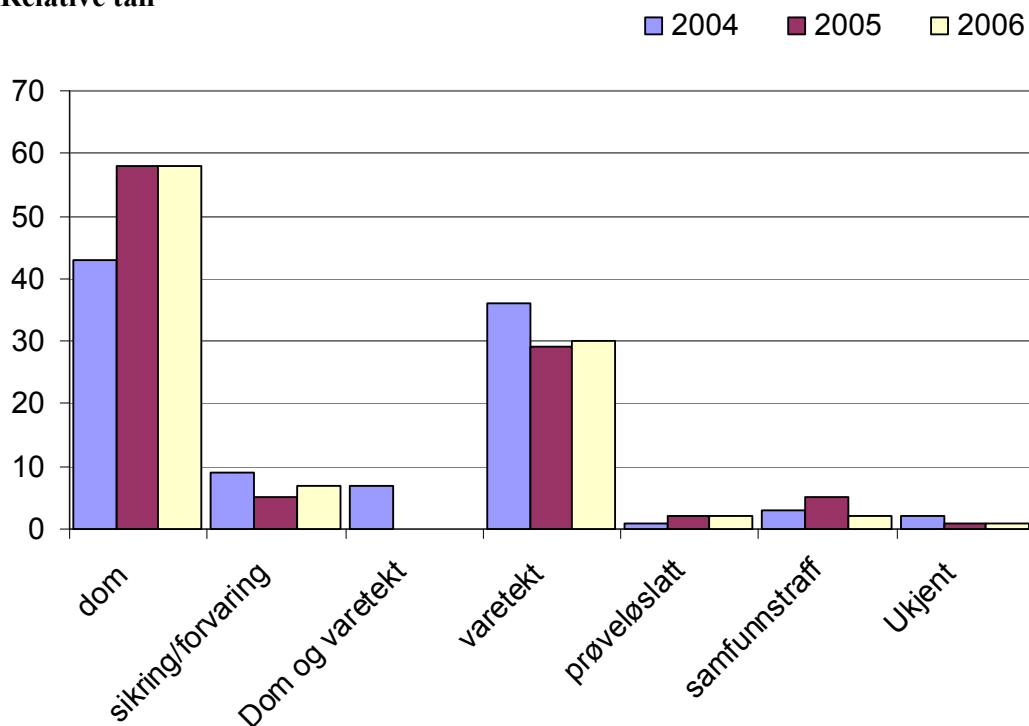
55 prosent (148) var domfelt, 29 prosent (78) var i varetekt når hendelsen skjedde. Andelen som soner dom er høyere i 2006 enn i 2004 med 43,4 prosent, men like høyt som i 2005 med 57 prosent. For varetekt er også fordelingen lik for 2005 og 2006, mens det var hele 35,7 prosent av gjerningspersonene som satt i varetekt da hendelsen skjedde i 2004. Sammenliknet med andelen av varetektsinnsatte i fangebefolkningen, er andelen av gjerningsmenn i varetekt overrepresentert³. Se ellers figur 15 (neste side). I fem hendelser var det mer enn en gjerningsperson involvert i hendelsen.

I figur 16 vises en fordeling av gjerningspersonens kriminalitetstype i siste dom. Vold er den dominerende gruppen med 116 rapporterte hendelser, narkotika kommer rett etter med 110 hendelser og vinning med 79 rapporterte hendelser. I forhold til alle rapporterte kriminalitetstyper (361) utgjør vold 32 prosent, narkotika 30 prosent og vinning 22 prosent. Sett i forhold til antall rapporterte hendelser (279) finner vi at gjerningspersoner med vold i siste dom står for 42 prosent av alle rapporterte hendelser i 2006. Dette er en nedgang i forhold til 2005 da halvparten av hendelsene ble gjort av gjerningspersoner med vold i domsgrunnlaget. Det er litt flere gjerningsmenn med narkotika i dommen enn andre

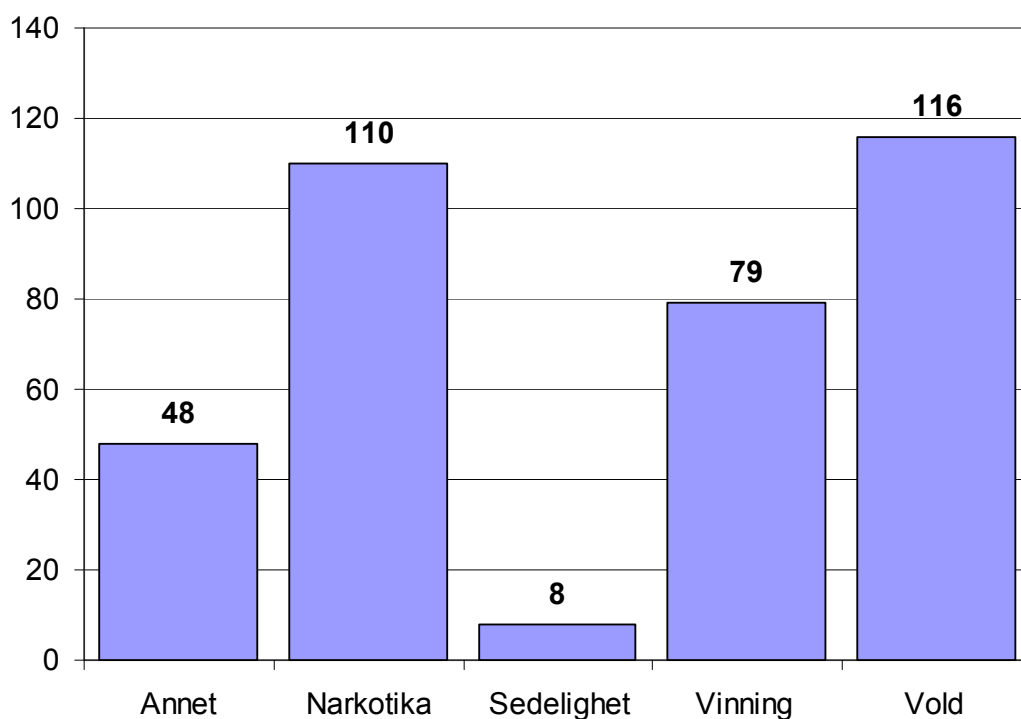
³ Prosentandelen av varetektsinnsatte for det totale dagbelegget var 20 prosent i 2004, 18% i 2005. *Fra Nordisk statistikk for kriminalomsorgen i Danmark, Finland, Island, Norge og Sverige 2001-2005*. Oslo: KRUS/Rapport nr. 1/2007

domsgrunnlag, mens det er en liten nedgang i andelen med vinningskriminalitet i dom. Det opplyses om 27 gjerningspersoner som også har vold i tidligere dommer, 5 har ikke tidligere voldsdom, mens 42 svarer at de ikke vet dette.

Figur 16: Gjerningspersonens soningskategori sammenligning for 2004, 2005 og 2006. Relative tall



Figur 17: Gjerningspersonens kriminalitetstype i siste dom. Absolutte tall



Selve hendelsen

Tabell 11: Opplevd bakgrunn for voldshendelsen i antall, prosent av antall handlinger og i prosent av antall skjema.

	Antall	Prosent av handlinger (N=364)	Prosent av skjema (N=279)
Rømning	2	0,5	0,7
Gisseltakning	0	0	
Psykisk ustabilitet	109	29,9	39,1
Ruspåvirkning	16	4,4	5,7
Kontroll	34	9,3	12,2
Grensesetting	111	30,5	39,8
Negativ beslutning	72	19,8	25,8
Innblanding i konflikt mellom innsatte	12	3,3	4,3
Brudd på vilkår	8	2,2	2,9
Total	364	100 %	

Det er særlig grensesetting som utløser voldshendelsene i tillegg til situasjoner som inkluderer psykisk ustabilitet. Disse to kategoriene står hver for 40 prosent av forklaringsbakgrunnen for rapporterte voldshendelser. Negative beslutninger er også en viktig forklaringsbakgrunn. I rapporteringene for 2005 finner vi også igjen høye tall for grensesetting (42 prosent), og her ligger psykisk ustabilitet enda høyere (60 prosent).

Situasjoner som inkluderer psykisk ustabilitet er ofte knyttet til ønske om mer/endring i medisiner, i forbindelse med transport til psykiatrien eller knyttet til overføring/bruk av sikkerhetscelle/observasjonscelle. Noen gir også uttrykk for at de ønsker soning med høyere/andre sikkerhetsnivå.

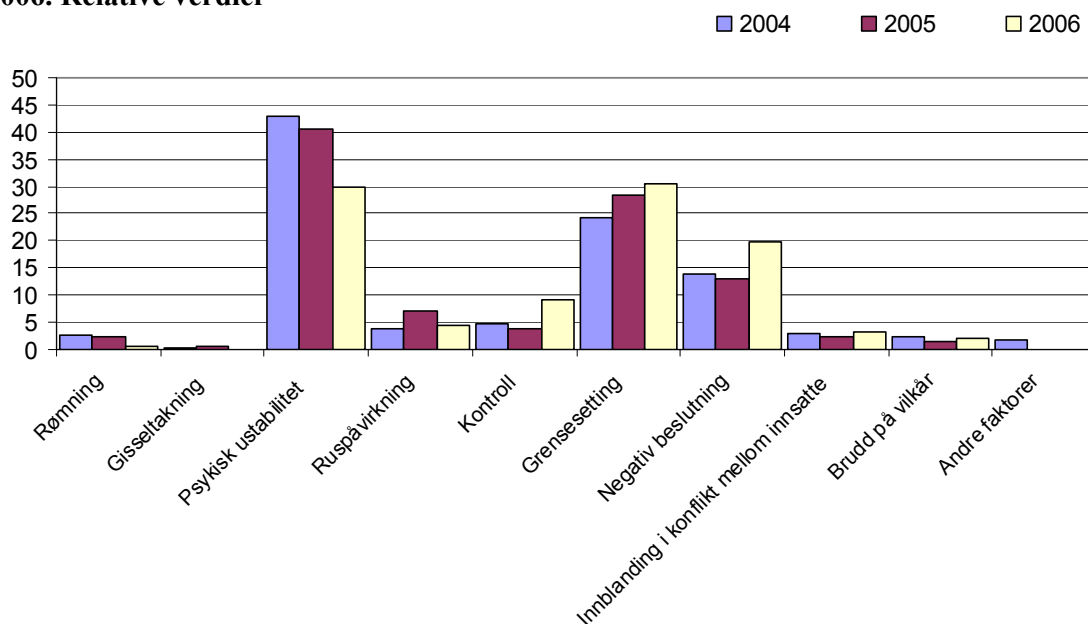
Kontroll inngår som bakgrunn for 12 prosent av hendelsene. I kommentarfeltet opplyses det om hvilke kontrollsituasjoner dette gjelder. Kontrollen skjer oftest som visitasjon av person og/eller celle (20 hendelser) og ved narkotikakontroll. 19 personer oppgir andre grunner som opplevd bakgrunn for hendelsen. Her nevnes:

- o *Bitterhet mot fengselsvesenet og dets ansatte.*
- o *Frustrasjon mot offentlig sektor.*
- o *Det manglet mat, og vi kunne ikke klare å fremskaffe denne - forsøkte å kontakte alle for å løse situasjonen, uten å lykkes.*
- o *Snakket nedlatende om mine arbeidskollegaer etter episode tidligere på dagen.*
- o *Innsatte mente jeg hadde lekket sensitive opplysninger til hans advokat uten hans samtykke.*
- o *Konflikt mellom to innsatte hvorpå han ene kastet rundt seg kopper, glass og planter.*

Kategoriene *brudd på vilkår* og *negativ beslutning* ser ut til å overlappe hverandre. Samlet står disse for over 20 prosent av bakgrunnsforklaringene. Eksempler på bruddtype er:

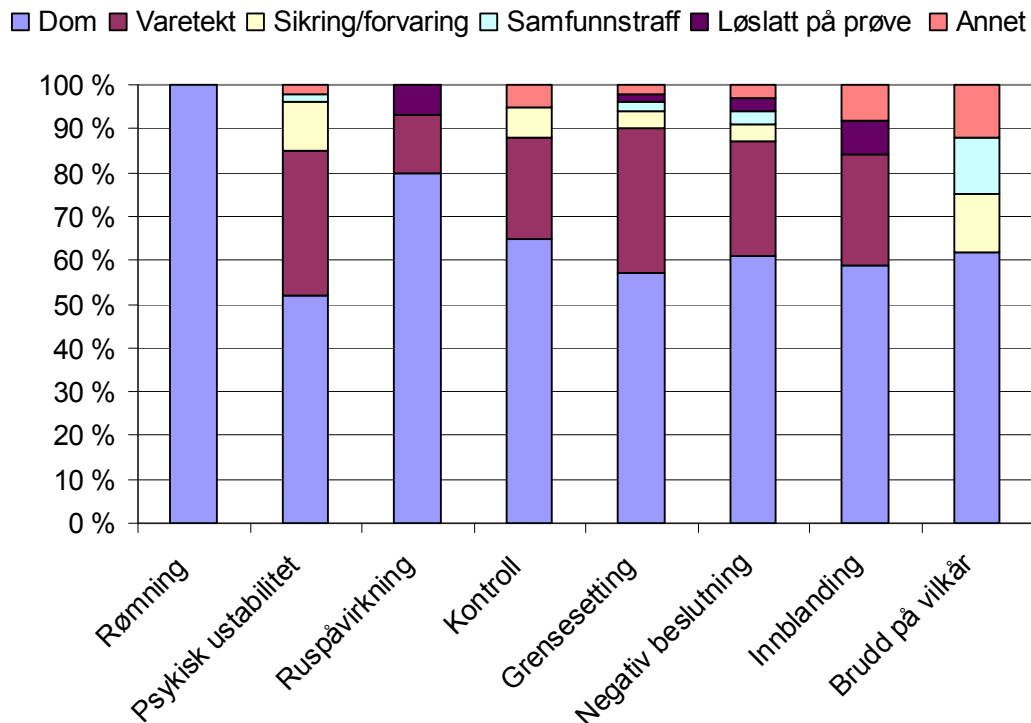
- o *Ruset seg på §12 soning.*
- o *Særvikår i samfunnsstraffen.*
- o *Trakassering av medinnsatt.*

Figur 18: Opplevd bakgrunn for hendelsen. Sammenligning for årene 2004, 2005 og 2006. Relative verdier



Figur 18 viser sammenligning for 2004, 2005 og 2006 for opplevd bakgrunn for hendelsen. Som vi ser av figuren er det en nedgang i andelen hendelser som begrunnes i psykisk ustabilitet og en økning i andelen som skyldes grensesetting. Det er også en økning i andelen som skyldes negative beslutninger. I figur 19 ser vi en sammenligning mellom opplevd bakgrunn for hendelsen og domskategori.

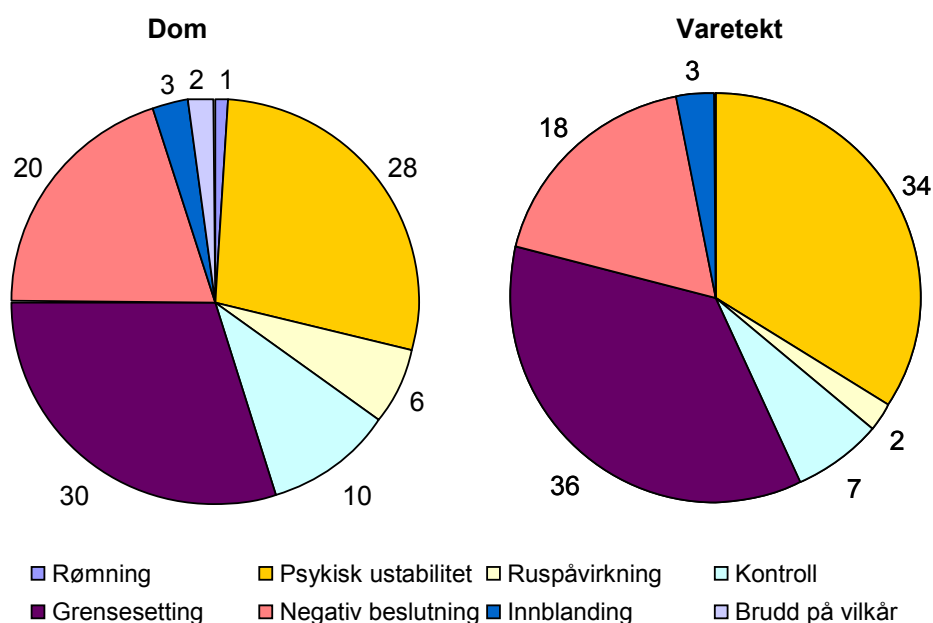
Figur 19: Opplevd bakgrunn for hendelsen i forhold til domskategori i 2006. Relative tall



Figur 19 viser hvordan dom er den dominerende domskategorien for alle bakgrunnsforklaringene, men minst for kategorien *psykisk ustabilitet* hvor domfelte utgjør 52 prosent. Varetektsinnsatte utgjør her 33 prosent, mens sikring/forvaringsdømte utgjør 11 prosent. For *ruspåvirkning* er 80 prosent av gjerningspersonene domfelte, 13 prosent er i varetekt mens 7 prosent er løslatt på prøve. For *grensesetting* er fordelingen mer lik fordelingen for hele utvalget (se figur 15). Her skårer domfelte 57 prosent, mens varetektsinnsatte skårer 33 prosent.

I tabell 20 ser vi fordelingen opplevd bakgrunn for volden innenfor soningskategoriene dom og varetekt. Her er *psykisk ustabilitet* og *grensesetting* de vanligste forklaringene for vold fra varetektsinnsatte, med hhv. 34 og 36 prosent. *Negative beslutninger* står for 18 prosent og kontroll for 7 prosent. For dømte er også *grensesetting* og *psykisk ustabilitet* de viktigste forklaringene med henholdsvis 30 og 28 prosent, men her er *negative beslutninger* og *kontroll* viktigere forklaringer. *Rus* spiller også inn her i 6 prosent av forklaringene.

Figur 20: Soningskategoriene dom og varetekt og opplevd bakgrunn for vold. Relative tall



Sammenlignet med tall for 2005 er der en reduksjon i forklaringene av hendelsen som *psykisk ustabilitet* både hos domfelte og varetektsinnsatte med hhv. 11 og 8 prosent. For domfelte har *negative beslutninger* og *kontroll* økt noe, mens rus har gått litt tilbake. For varetekt har *grensesettingen* økt fra 28 prosent i 2005 til 36 prosent i 2006. *Negative beslutninger* har økt fra 10 til 18 prosent. *Kontroll* har også økt fra hhv 3 til 7 prosent.

Det er viktig å understreke at forklaringsbakgrunnene er den tilsattes opplevelse av hva som utløste hendelsen. Den faktiske årsaken er ofte mer komplisert og sammensatt og kan forstås på ulike måter. Dette er viktig for å ikke redusere volden til å gjelde den enkelte hendelse, den enkelte innsatte eller den enkelte tilsatte som var en del av hendelsen.

Bakgrunn og motiv

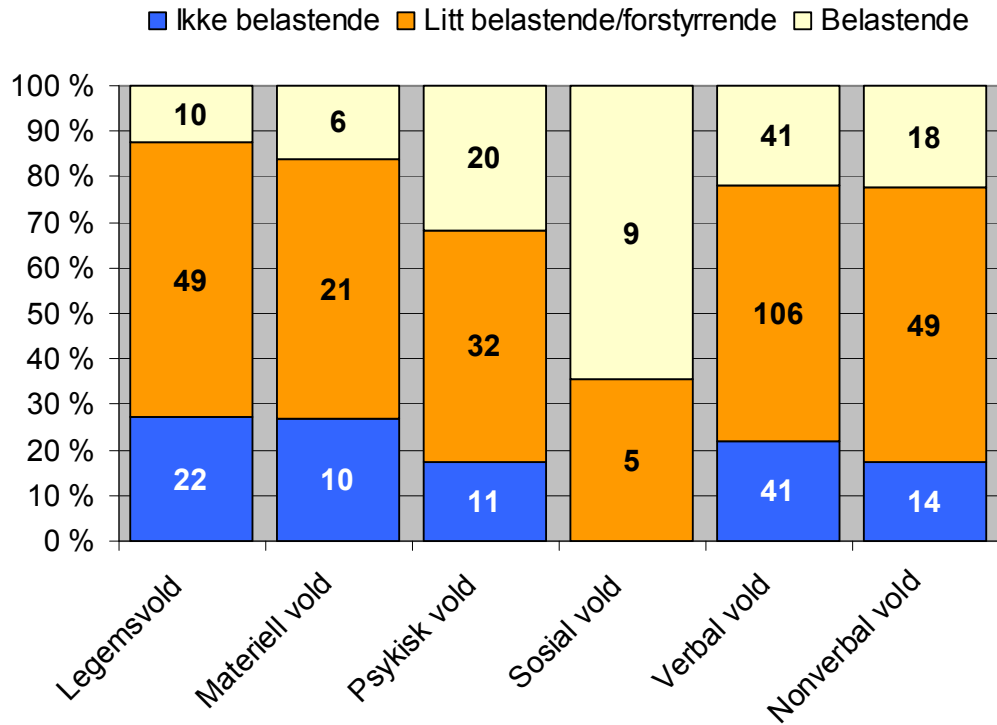
Som vist tidligere er hendelsene ofte sammensatt. Den skjer i ulike sammenhenger og med forskjellige bakgrunnsforklaringer. Den tilsattes opplevelse av situasjonen av selve hendelsen, er viktig informasjon for å kunne endre og redusere belastningen av hendelsene. Sammenlikner vi opplyste grunnlag/årsak til hendelsen med betraktninger om gjerningspersonens motiv, får vi frem noen interessante sammenhenger:

Tabell 12: Tilsattes opplevelse av gjerningspersonens grunnlag/årsak bak hendelsen og oppfatning om gjerningspersonens motiv med hendelsen. Eksempler

Grunnlag/årsak bak hendelsen	Motivet med hendelsen	Vår tolkning
Visitasjonen - innsatte ønsket å føre ubehaget han følte over på meg (oss).	Flytte fokus - skape en situasjon der han følte han hadde kontroll.	Disse hendelsene er eksempler på behovet for å få omsorg, bli sett og hørt. Dette kommer ofte til uttrykk som trass.
Han var forbanna fordi noen hadde satt en bolle med riskrem på hans hylle i kjøleskapet.	Var sint på meg fordi jeg ikke visste hvorfor noen hadde gjort det mot han.	
Avslag på oppfølging av helseavdelingen	Ønsket å belyse sin situasjon.	
At innsatte ble irettesatt for en uakseptabel handling.	Vanskelig å si, men innsatte var 100 % klar over at det han gjorde ikke var lov. Dette fordi han noen sekunder tidligere hadde sett at jeg snakket til andre innsatte som gjorde det samme.	
Mangel på halalkjøtt, uvisst hvorfor, han aksepterte ikke løsningen. Som var at vi ikke kunne løse den.	Han var bare sint over å mangle mat.	Disse hendelsene er eksempel på å oppnå rettferdighet selv om det er på områder hvor man er ulike.
En episode tidligere på dag, hvor to innsatte ble innlåst på §37	At utlendinger og nordmenn får ulik behandling, får fordeler fremfor nordmenn.	
Rusforbud/innhold i gjennomføringsplan.	True saksbehandler til å gjøre det han synes var best selv.	Den domfelte prøver å ta kontroll for å kunne planlegge selv.
Innsatte nektet å adlyde ordre om å møte til telling. Resten av de innsatte måtte stå lenge å vente.	Ville i utgangspunktet være på et fengsel med høyt sikkerhetsnivå.	
Den innsatte var uenig med betjentene. Ønsket ikke å motta ordre fra en kvinne	Skape frykt. Den innsatte er av utenlands opprinnelse og har et negativt kvinnesyn.	Kulturforskjeller og kjønnsforskjeller skaper utfordringer. Hvordan vil vi ha det hos oss?
Konfrontasjon som burde vært tatt tidligere og mulig av en mannlig betjent.	Reaksjon på å ha blitt tatt i en løgn.	

Oppstillingen i tabell 11 viser ulike sammenhenger mellom situasjonen forut for hendelsen og tjenstemannens oppfatning om innsattes motivasjon. Vi ser at det ofte ikke er en direkte sammenheng mellom årsak og motiv. Situasjonene må forstås i mer helhetlige sammenhenger hvor tidligere hendelser, kontekst, relasjon, reaksjonsmønster, kultur og kommunikasjon spiller inn.

Figur 21: Voldsformer og opplevd belastning. Relativ fordeling. Absolutte tall



Oversikten i tabell 21 viser oss fordelingen av *opplevd belastning* for de ulike voldshandlingene. Opplevd belastning er under eller rett etter hendelsen. Fra tidligere studier vet vi at opplevd belastning kan vokse fram, avta eller styrkes over tid. Det betyr at de som ikke har opplevd hendelsen belastende i situasjonen, kan få ettervirkninger som er belastende; omvendt – en situasjonell opplevd belastning kan avta i styrke over tid. Her har vi slått sammen alle handlinger som inngår i de rapporterte hendelsene for alle årene, og som har svart for belastning (N=464). Bildet vi får av belastningsnivåene stemmer godt med foregående år. Som vi ser er det verbal vold som inngår i de fleste belastende hendelsene (41 hendelser), mens det er sosial vold som oftest er belastende (64 prosent). Det er også interessant at hendelser hvor det inngår fysisk vold (legemsvold og materiell vold), i mindre grad oppleves belastende for den tilsatte.

Det er oftest kombinasjonen av handlinger som gjør at hendelsen oppleves belastende. I de hendelsene hvor kun en handling inngår, er det kun en hendelse med legemsvold som ble oppfattet som belastende, 19 var litt belastende. For psykisk og materiell vold var det ingen hendelser som ble oppfattet belastende, tre hendelser ble oppfattet som litt belastende. For verbal vold var det ni hendelser som ble oppfattet belastende, 29 som litt belastende. For nonverbal vold var det en hendelse, som ble opplevd belastende. De andre voldsformene inngår kun i kombinasjoner.

Av de 32 ulike formene er det verbal vold som forekommer oftest (56 ganger), deretter kombinasjonen av verbal vold og nonverbal vold (39 ganger) og legemsvold (32 ganger). For kombinasjonen av verbal og nonverbal vold er seks hendelser belastende, 26 litt belastende. For kombinasjonen psykisk vold og verbal vold er seks belastende, 14 *litt belastende*. For kombinasjonen psykisk vold, verbal og legemsvold er fire av seks hendelser *belastende*, to er *litt belastende*.

Kunne hendelsen vært unngått?

De fleste hendelsene kunne ikke vært unngått. 107 av 193 svarer bastant nei til dette spørsmålet. Andre svarer at de ikke tror det (for ni), at de ikke ville ha gjort jobben sin (for åtte) eller reflekterer om hvorfor hendelsen ikke kunne vært unngått (15). I 16 hendelser svarer tilsatte at han eller hun ikke vet om hendelsen kunne vært unngått eller at det er vanskelig å si (gjelder fem). For ti hendelser svares det ja på spørsmålet eller beskrives løsningsforslag som kunne ha avverget situasjonen:

- o *Ja. Kunne tatt vedkommende ut av matsalen, snakket med han enerom.*
- o *Mulig betjent i boenheten kunne ha forebygget hendelsen ved å involvere seg i det innsatte gjorde.*
- o *Bedre kommunikasjon mellom aktuell avdeling og helseavdeling.*
- o *Muligens dersom politiet hadde beholdt han på arresten til han var rusfri.*
- o *Oppklaring i forkant.*
- o *Kunne vært unngått ved at det ikke hadde blitt utløst alarm. Mange betjenter gjorde at situasjonen eskalerte.*
- o *Innsatte skulle ikke møtt opp her ved Delta fengsel. Må undersøke de som skal inn her bedre.*
- o *Hvis besøksavdelingen med leder hadde informert hverandre om besøket av far, at det var godkjent.*
- o *Mulig, hvis innsatte hadde fått bedre oppfølging fra helseavdelingen.*
- o *Mulig at truslene ikke hadde kommet ved at andre ansatte visiterte.*

Mange av disse løsningsforslagene peker på behovet for bedre kommunikasjon internt i enheten, med samarbeidspartnere og måten å kommunisere med den innsatte selv.

Hjelp tilkalt

87 rapporterte om at ble det tilkalt hjelp. Dette utgjør 40 prosent av de 226 rapporter hvor vi har opplysninger om dette. De fleste fikk hjelp ved å ”dra i alarmer”, tilkalle avdelingsbetjenter/ førstebetjent over samband eller tilkalle politi. I 60 prosent av tilfellene ble det ikke tilkalt hjelp. Det skyldes noen ganger at det er den som ble tilkalt som har skrevet rapporten, at det var flere tilstede i situasjonen eller at flere kom til som en følge av bråket hendelsen skapte.

Vi vet at det var flere tilsatte tilstede i 132 av 259 hendelser. Det var oftest to tjenestemenn/kvinner tilstede, men i noen hendelser var opptil 15 tilsatte på stedet. For alle hendelser hvor det inngår flere utøvere av volden (tre hendelser), var det også med flere tilsatte.

Familievold

15 rapporter forteller om vold eller trusler rettet mot familien. Flere av situasjonene er beskrevet i et eget kommentarfelt:

- o *Jeg skulle få føle hvordan det opplevdes å ha en familie i oppløsning.*
- o *Når jeg kommer ut skal jeg ta deg, din far, din mor og dine søsken samtidig som han gjorde tegn til å kutte strupen.*
- o *Min kone og mine barn ble nevnt.*

I seks rapporter beskrives også hvordan privat eiendom ble truet:

- o *Observasjoner rundt privat kjøretøy. Gjenkjenning av kjennetegn.*
- o *Han visste hvor jeg bor.*
- o *Indirekte at han skulle sprengte huset vårt i luften.*

Familien til de tilsatte har fått støtte og oppfølging etter ti av hendelsene. Oppfølgingen har bestått i samtaler/debrifing og politi som patruljerer. Når det ikke er gitt oppfølging begrunnes dette med at truslene har gitt seg (etter anmeldelse).

Skade

15 tilsatte melder om et behandlingsbehov som en følge av hendelsen. Blodprøve, Nulltest (for HIV) og antibiotika for spytt og bitt er de vanligste. Andre har fått en legesjekk. En oppgir at han har gjennomgått en operasjon. Det er to som har fått behandling hos psykolog.

De 243 som opplyser at de ikke hadde behov for behandling, begrunner det ofte slik:

- o *Innsatte er syk, og har vært et stort problem for anstalter. På grunn av dette, så føler jeg ikke at trusselen/utskjellingene bare er rettet mot meg.*
- o *Innsattes tidligere historie. Han har veldig sjelden gjort alvor av trusler.*
- o *Iset ned med ispose. Ingen merker.*
- o *Jeg følte ikke at innsatte utgjorde noen trussel etter hendelsen. Vi hadde en grundig debrifing av hendelsen etter at den var avsluttet.*
- o *Kan ikke se noen grunn til det, vi var flere tilstede og hadde kontroll på situasjonen. Volden var egentlig ikke rettet mot meg.*
- o *Dette er en del av jobben.*
- o *Ser ikke at hendelsen har konsekvenser for meg. Innsatte tok kontakt med meg og beklaget seg.*

Etter hendelsen

Seks personer melder om sykefravær som en følge av hendelsen, tre av disse sykemelding og tre egenmelding. Fem av disse hadde også rapportert om behandlingsbehov for hendelsen. 31 rapporterer at de har fått profesjonell oppfølging etter hendelsen. Dette omfatter ulike former for tiltak; fra samtale med førstebetjent, blodprøve ved sykehus til debrifing i eller utenfor enheten. 164 har fått tilbud om debrifing av de 268 som har opplyst om dette. Dette utgjør 61 prosent og er en høyere andel enn i 2005. I 2004 var det nær 65 prosent som fikk tilbud om debrifing. 115 har ikke fått debrifing etter hendelsen (39 prosent). Noen av de som ikke fikk debrifing begrunner dette slik:

- o *Det var ikke nødvendig. Snakket med overordna.*
- o *Jeg skrev rapport. Ingen reaksjon.*
- o *Like før vaktslutt - hadde lyst å komme meg hjem - fikk tilbud om samtale fra førstebetjenten dersom jeg ønsket det.*
- o *Fortalte ikke kollegaer om hendelsen de første dagene.*
- o *Skjedde utenfor tjenesten.*
- o *Det var ikke nødvendig på grunn av at dette var kjent oppførsel og jeg eller andre anså det som nødvendig.*
- o *Stor arbeidsmengde!*
- o *Er leder med stort ansvar for egen ivaretagelse.*
- o *Vet ikke hvorfor, vi gikk rett i pause og fortsatte kvelden.*
- o *Ikke nødvendig iflg meg selv*
- o *Jeg hørte på den eldre tjenestemann som sa at innsatte måtte få lov til å blåse ut, og gav derfor ikke beskjed om hendelsen til andre.*
- o *Fikk beskjed om å ta kontakt dersom behov. Følte ikke noe behov, men greit å snakke med kollegaer.*
- o *Hadde ny avtale rett etter, samt program på slutten av dagen. Fri en uke i etterkant.*
- o *Ikke en situasjon som automatisk gir debrifing. Snakket litt med tilstedeværende kollegaer etterpå, og med sykepleier på huset senere på ettermiddagen.*
- o *Fordi innsatte ikke ble sett på som en reel trussel. Dette pga innsattes historie og tidligere soning.*
- o *Skulle jeg ha debrifing som konsekvens av nettopp denne innsattes trusler, ville jeg ha behov etter hver vakt. Vakthavende og makker hadde defusing sammen med meg.*
- o *Min nærmeste overordnede ble ikke gjort kjent med at jeg hadde blitt truet. La rapporten direkte i inspektørens hylle og gikk hjem.*

Av de som opplyser at de har fått debrifing er det 19 som fikk tilbudet etter å ha anmodet om det, 126 fikk tilbudet direkte. Blant de som ikke fikk tilbud om debrifing, var det en som hadde anmodet om dette. Av de som fikk debrifing var det over 90 prosent som synes dette tilbudet var bra. Opplevelsene til de som var fornøyd med debrifingen kan oppsummeres gjennom noen eksempler:

- o *Hendelsen ble gjennomgått i sin helhet og hvordan slike hendelser kan unngås i fremtiden.*
- o *Ledelsen var tilstede sammen med de andre involverte. God oppfølging.*
- o *Gode kolleger er lett å prate med.*
- o *Førstebetjenten tok pause fra andre gjøremål og gikk igjennom hendelsen.*
- o *Vi gikk gjennom hele situasjonen og tømt oss for våre tanker og meninger.
Vi fikk analysert episoden, og jeg fikk den støtten jeg trengte for håndtering av episoden.*

Det var 16 tilsatte som ikke var fornøyd med tilbudet om debrifing. Noen av deres kommentarer under:

- o *Vi fikk ikke tid til å samle folk etter hendelsen, det var langt på natt før de som transporterte var tilbake, og folk skulle på jobb dagen etter.*
- o *Viktige momenter ble ikke tatt opp.*
- o *Leder uklar og ga lite informasjon.*
- o *Savnet bearbeiding og støtte dagen etter hendelsen. Delvis grunnet fravær/ledig. Tror behovet er størst umiddelbart etter hendelsen. Dagen etter og de nærmeste dagene.*

Tabell 13 viser fordelingen mellom lederstøtte og kollegastøtte. Av 212 som opplyser om dette, så er det 196 som opplyser at de ble fulgt opp av ledelsen og 25 som opplyser at de ikke ble det. 148 fikk støtte fra kollegaer/kamerater, 64 opplyser at de ikke fikk det. Ti tilsatte opplyser at de ikke fikk støtte verken hos ledere eller hos kollegaer. I denne gruppen er det bare en av disse som har fått tilbud om debrifing.

Tabell 13: Krysstabell: Fulgte lederne opp versus støtte fra kollegaer/kamerater

		Støtte fra kollegaer/kamerater		Total
		ja	nei	
Fulgte ledere opp	ja	133	54	187
	nei	15	10	25
Total		148	64	212

I 2005 var det 98 av 121 som svarte at de ble fulgt opp av ledelsen. Dette utgjør 81 prosent i forhold til 89 prosent nå for 2006. I 2005 var det 19 prosent som opplyste om at de ikke ble fulgt opp av ledelsen. Dette tallet er nå halvert i 2006, til 10 prosent. For kollegastøtte var det 73 prosent som opplyste om at de fikk støtte fra kollegaer/kamerater. I 2006 er det færre som har fylt ut for dette spørsmålet, men av dem som har krysset av, opplyser 84 prosent at de mottar slik støtte.

Den største gruppen har fått oppfølging hos ledere og mange har også fått støtte fra kolleger/kamerater. På spørsmål om hva slags støtte den tilsatte fikk fra kolleger/kamerater får vi blant annet svar som:

- o *Samtale med venn. Samtale med kollega som kom på tjeneste senere samme dag som hendelsen.*
- o *Ikke formell. Men vaktlaget støttet opp og vi pratet mye om hendelsen den dagen og dagen etter. Bra oppfølging!*
- o *Støtte fra samboer.*
- o *Kollegastøtten på tjenestestedet tok kontakt pr. telefon etter 2 dager.*
- o *Jeg vet de er der.*
- o *Kollegaer pratet med familien.*

Hva ble gjort?

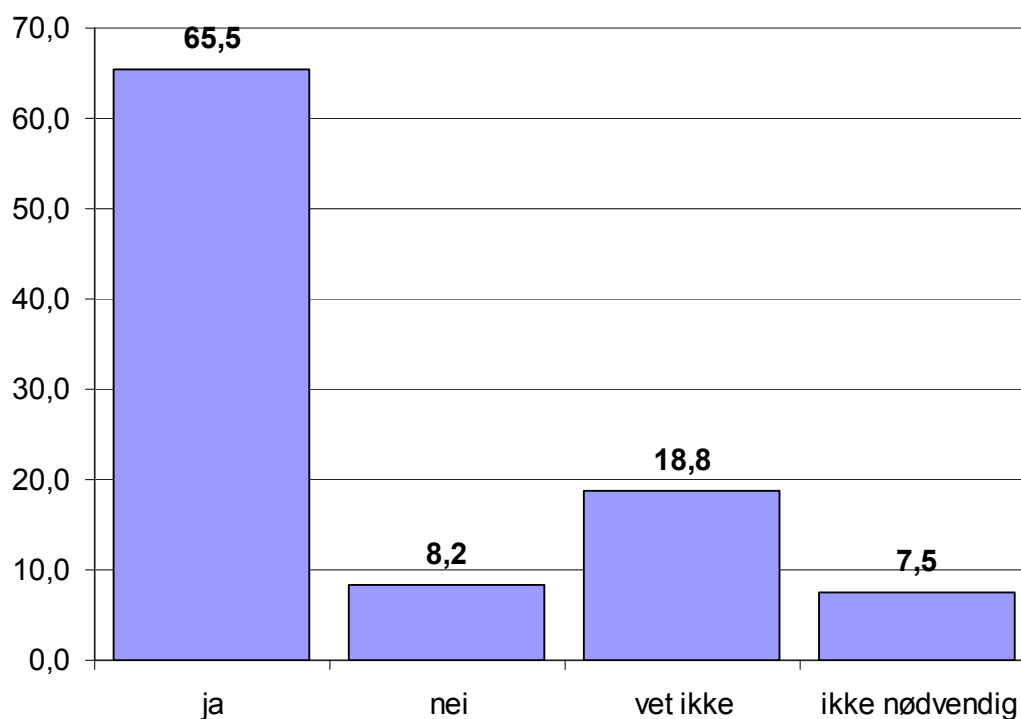
For 11 situasjoner er hendelsen *ikke rapportert* til ledelsen, en *vet ikke* og to er *under vurdering*. 246 eller 96 prosent av hendelsene *er rapportert ledelsen*. 35 hendelser er *ikke rapportert* til verneombud, 20 *vet ikke*, og fem er under vurdering. 119 eller 66 prosent av hendelsene er det. 110 hendelser er ikke anmeldt til politiet, 70 *vet ikke* og 35 er *under vurdering*. 36 hendelser, eller 14 prosent av hendelsene er anmeldt politiet. Der det er opplyst, så er det enhetsleder/fengselsleder som har levert anmeldelsen. I ett tilfelle er det regionen som har anmeldt til politiet. Kun 6 hendelser er meldt arbeidstilsynet, 5 er *under vurdering* og 69 *vet ikke*. Skade for to hendelser er meldt trykdeetaten.

71 prosent bekrefter at det er iverksatt oppfølging etter rutiner beskrevet i retningslinjer (*Håndtering av volds- og trusselhendelser i kriminalomsorgen*). 15 prosent mener at dette *ikke er nødvendig*. Ytterligere seks prosent *vet ikke*. De resterende åtte prosent (18 tilsatte) har ikke opplevd at slik oppfølging er iverksatt.

I 167 av 255 hendelser opplevde den tilsatte at det ble gitt en fullgod sanksjon. Dette utgjør 65,5 prosent. Dette er litt lavere enn i 2005 hvor 68,2 var fornøyd med sanksjonene som ble utført. 21 tilsatte opplever ikke sanksjonen som fullgod. Dette er dobbelt så mange som i 2006 (4 prosent ikke fornøyd i 2005 mot 8,2 prosent nå i 2006). 48 tilsatte, 18,8 prosent, svarte at de ikke viste, mens 19 (7,5 prosent) mente sanksjoner ikke var nødvendig. Se figur 22 på neste side.

Av de vanligste sanksjonene som nevnes er overføring til annen/lukket avdeling eller sikkerhetscelle, utelukkelse fra fellesskapet, overført psykiatri, anmeldt til politi eller en kombinasjon av disse.

Figur 22: Opplevelse av fullgod sanksjon. Relative tall (N=255)



Det er mange som er fornøyd med sanksjonene som fulgte av hendelsen. Dette er positivt selv om det ikke betyr at det ikke kunne vært valgt andre sanksjoner som også hadde blitt vurdert som positive. 21 tilsatte (8,2 prosent) svarer at de ikke er fornøyd. De som har kommentert hvorfor de ikke er fornøyd med sanksjonene, svarer blant annet dette:

- o *Burde hatt utelukkelse fra fellesskapet.*
- o *Hendelsen skjedde fredag, etter helgen ble innsatte flyttet fra avdelingen.*
- o *Overlevert til annen saksbehandler i ettertid.*
- o *Personen ble ikke flyttet før 3 dager etter.*
- o *Skulle vært holdt på sikkerhetscelle lenger.*

Den store utfordringen i analysen er den gruppen av respondenter som *ikke vet*, som omfatter hele 48 tilsatte eller nær 19 prosent av de som har svart. Noen av dem har også kommentert svaret slik:

- o *En innsatte overført til avdeling X. En tilbake på avdeling.*
- o *Innsatte satt på straffegjennomføringsloven § 39.*
- o *Overføring var årsak til trusselen.*
- o *Saken er under behandling.*
- o *Var allerede på sikkerhetscelle.*

Analyser og kommentarer

Vi skal i denne oppsummeringen vise til noen trekk ved den samlede treårs- registreringen. Man skal merke seg at treårsstudien er begrenset og uferdig i forhold til kommende, planlagte femårsstudier. Ved femårsstudier, er vi bedre i stand til å avdekke likheter, variasjoner, endringer og statistiske avvik over et større tidsspenn.

Denne rapporten har tilsatte som ofre i fokus; tilbakemeldingene som vi bygger vår systematisering og studier på, er selvrapporterte. Vi kan slå fast at registreringskjemaene og kategoriseringene gir et godt og viktig delbilde av den faktiske volden slik den er *subjektivt opplevd, formidlet og rapport av den enkelte som har vært utsatt for voldshendelsen*. Det finnes imidlertid også et ukjent volds- og trusselbilde som er det faktiske, og som det er umulig å si noe om den eksakte størrelsen på. Dette er en kjent problemstilling fra alle andre voldsstudier i samfunnet.

Vi har arbeidet systematisk med å få avdekket og problematisert eventuelle mørketall. Som understreket tidligere, skiller vi mellom det selvrapporterte, det rutinemessig dokumenterte og det faktiske voldsbildet.

Ved mørketallsstudiene har vi sett at det selvrapporterte voldsbildet stemmer overens med det bildet som blir rapportert eller beskrevet i en eller annen form i andre dokumenter, vaktjournaler, avhørsprotokoller etc. Vi har ved siden av dette materialet også foretatt en spørreundersøkelse blant betjenter i ett av fengslene. Der vi spør direkte om de er blitt utsatt for ulike voldsformer i løpet av 2006. Det samme er gjort med aspiranter som gikk på KRUS i 2007. Slike spørreundersøkelser vil bli fulgt opp neste år i andre fengsler. Men i hvilken grad også det dokumenterte hendelsesbildet dekker det faktiske, er selvsagt umulig å si noe eksakt om.

Vi må imidlertid slå fast at selv om vi har et godt voldsbilde og en god voldsregistrering av ulike voldsformer både som selvrapporterte og som dokumenterte hendelser, skiller enkelte voldsformer seg kvantitativt ut fra det selvrapporterte materialet. De formene som det er flere av enn i det selvrapporterte materialet, er ødeleggelsen av ting og gjenstander der hensikten er å skremme eller true. Det er også flere registrerte voldshendelser knyttet til symbolsk vold og da i form av verbal og nonverbal vold.

Men man skal imidlertid huske på og merke seg at premissene i selvrapporteringen (registreringskjemaet) er strenge: Hendelsen må oppleves som belastende og truende av den enkelte informanten. Med all sannsynlighet oppfattes flere av de ikke- registrerte hendelsene som ikke alvorlige eller belastende nok for den enkelte til å bli rapportert. De er riktignok registrert i ulike dokumenter og journaler, men både den enkelte tilsatte og/eller hans leder kan ha vurdert hendelsen slik at den ikke har samme alvorlige kvalitet som de registrerte skjemaene som vi får inn.

Når dette er sagt, må det poengteres at når en tilsatt rapporterer voldshendelser i registreringsskjemaet, er det å oppfatte som en gjennomtenkt beslutning der personen har presisert et nødvendig skille mellom handlinger som er meningsfylt å rapportere i motsetning til de som ikke er det. I og med at opplevelser er subjektive, vil selvsagt de subjektive variasjonene være utslagsgivende i formidlingen. Dette er i tråd med moderne voldsforskning der offeret skal tilkjenne opplevelsen. For forskningen gjelder det i tillegg å anvende andre metoder som kan fange mer av totalbildet; det er det vi har gjort og startet med i rapporten *Ut av mørke*.

I visse sammenhenger virker det også som om avdelingsleder i fengselet har en annen forståelse av hendelsen sammenliknet med den som utsettes for volden. Dette er selvsagt problematisk for de involverte hvis han/hun ikke følges opp. Likevel er det vært svært interessante analyser som vi har foretatt i forbindelse med mørketallsundersøkelsen. Vi har fått avdekket flere problemer, blant annet tydeliggjort variasjoner i rutiner, avdelingskulturer og systematisk oppfølging i registreringspraksisen. Det er lokale og regionale forskjeller som uten tvil kan knyttes til variert registreringspraksis og kulturelt betingete oppfatninger av en hendelses karakter.

En annen viktig registrering og empirisk-teoretisk bekreftelse sammenliknet med tidligere rapporter, treårs- og mørketallsundersøkelsen, er at våre studier viser klart et bilde av voldshendelsers kompleksitet og spiraldynamiske forløp. En voldshendelse/-situasjon består av flere voldsformer, og voldsutfoldelsene skifter i hendelsesforløpet både i intensitet og i kombinasjonen av voldsformer. I svært mange tilfeller er det selve det totale hendelsesforløpet som oppleves belastende. Dette er en viktig lærdom. Et analytisk bilde som splitter opp og bare ser på enkelte voldsformer, for eksempel bare psykisk eller fysisk vold, vil gi et feilaktig bilde av voldsproblematikken. I visse situasjoner kan informantene eller respondentene riktignok legge vekt på en enkelt voldstype som mer tyngende sammenliknet med andre. Men dette står imidlertid ikke i motsetning til at hele voldshendelsen, som består av ulike voldsformer, oppfattes som det plagsomme. Det er dessuten individuelle forskjeller i hva som oppleves mest belastende. Foruten de legemlige kvestelsene, oppfattes både sosial og psykisk vold som en betydelig påkjenning.

Tidligere undersøkelser har vist at i en voldshendelse, med flere voldsformer, kan sosial vold oppleves mer belastende sammenliknet med legemsvolden. Dette kommer blant annet av at den kan være utrygghetsgivende og ressurstærende over tid. Det gjelder også psykisk vold og symbolsk vold i form av verbal og nonverbal vold. Her slår særlig truslenes usikkerhet ut. Som sosial utstøting, trakassering, stigmatisering, baksnakking osv., som er variasjoner i sosial vold, kan trusler, men også sterkt nedsettende ytringer, oppleves særlig belastende i ettertid. Trakasserende og desavuerende ytringer kan dessuten i en konkret situasjon erfares som en sosial katastrofe. Dette gjelder også verbal og nonverbal vold – og da særlig hvis truslene rettes mot den enkelte tilsatte på et personlig grunnlag. En del som bruker verbal og nonverbal vold i form av trusler, kjefting og utskjelling oppleves av flere tilsatte som ubehagelig og krenkende. I en del tilfelle er det åpenbart ment slik at tilsatte skal skremmes eller føle ubehag, eller at tilsatte blir utsatt for sosial vold (mobbing og trakassering over lengre tid eller på en så systematisk måte) at målet for voldsutøvelsen oppfattes både med basis i hevnmotiv eller beveggrunner der handlingens mål er å skape utrygghet. I mange tilfelle erfares dette som svært stresspreget og belastende både i situasjonen og ettertid. Dette er også blitt bekreftet i sporadiske samtaler som vi har foretatt.

Viktig er det å registrere at der volden nedtones enten av avdelingsleder i fengselet eller av en innarbeidet kultur, kan voldshendelsen bli særlig belastende for den enkelte fordi hendelsen ikke følges opp slik at personen blir alene med problemet.

Noen samtlende betraktninger om det selvrapporterte voldsbildet for 2004, 2005 og 2006

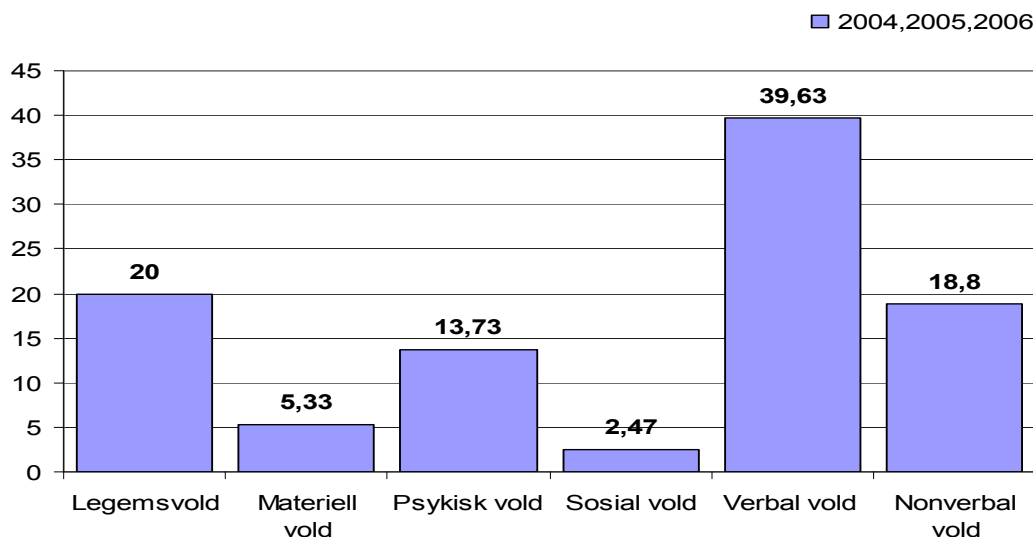
Vi skal kortfattet presentere noen generelle sider ved denne treårsstudien, samtidig som vi vil presisere at det er nødvendig å lese tabellbeskrivelsene som er presentert med de variasjonene som er. I de forgående tabellene og de ulike avsnittene er det også samlet helhetsbilder av 2006.

For å gjenta: Et voldsbilde er ikke statisk; det forandrer seg hele tida – ikke minst fordi den avspiler en virkelighet som er foranderlig. Dette bekrefter også hvor viktige disse årsstudiene er for det voldsforebyggende og kunnskapsproduserende arbeidet.

Som før viser det seg at både kollegastøtte og debrifing er viktige tiltak. For flere følges ikke hendelsen godt nok opp med debrifing. Dette har vi tidligere presisert som et problem som må tas alvorlig. I en del tilfeller poengteres det at det var unødvendig, i andre at det var et behov, men at det ikke ble fulgt opp.

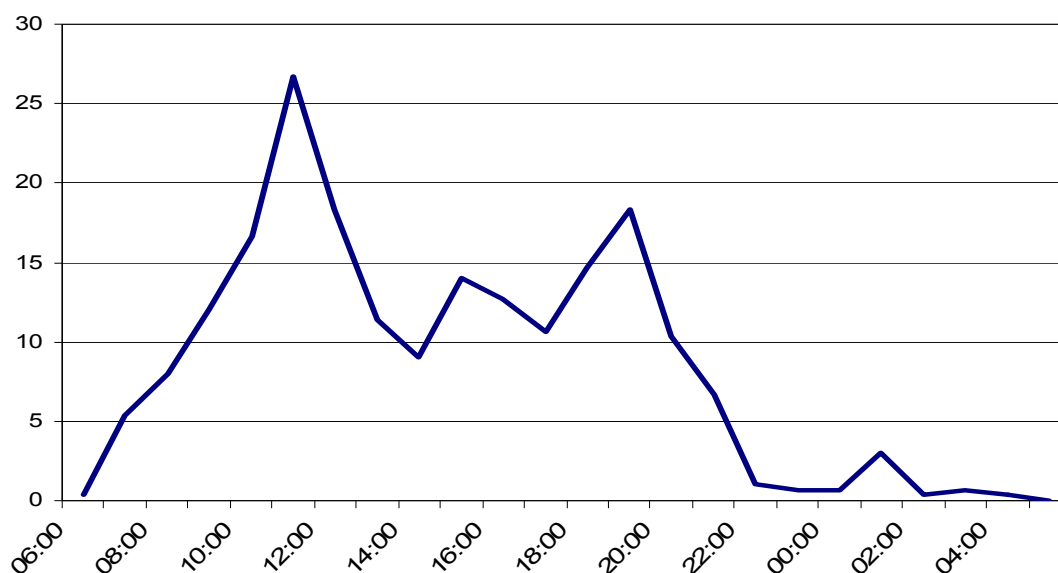
Vi har i vår oppsummering trukket fram noen treårstendenser som ikke har fått en samlet framstilling tidligere i rapporten. Aller først fordelingen på voldsformer:

Figur 23. Fordeling av voldsformer for alle hendelser i perioden 2004, 2005 og 2006. Relative tall



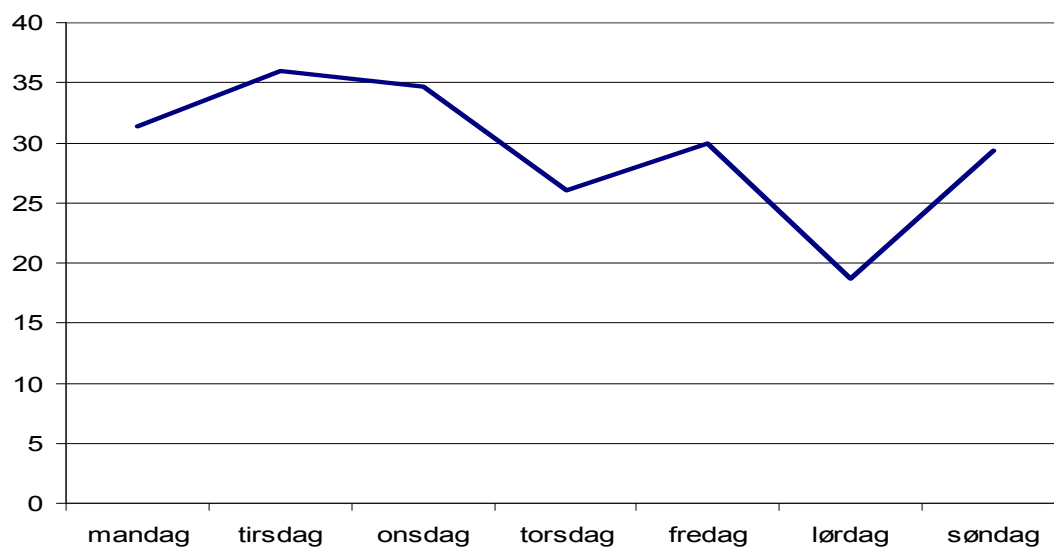
Ad kategorien sosial vold, viser det seg at ved nærlesing utgjør den i gjennomsnitt fem til seks prosent. For de to siste årene har vi presisert det definisjonsmessige grunnlaget bedre. Foruten andelen av legemsvold, dominerer den symbolske volden (verbal og nonverbal vold) bildet.

Figur 24. Tidspunkt på dagen samlet for 2004, 2005 og 2006. Relative tall



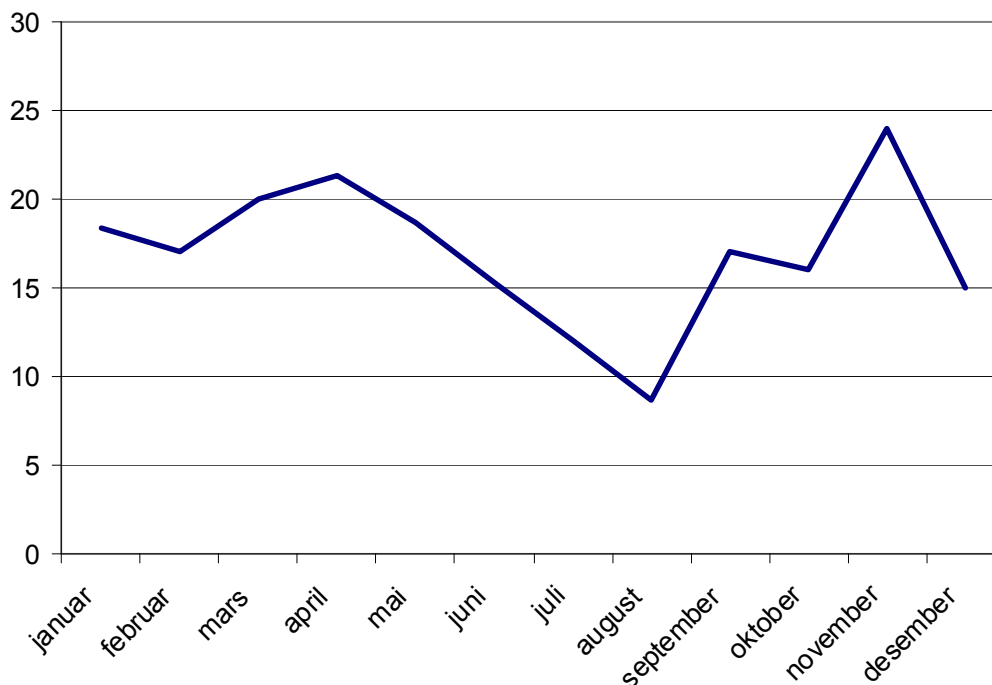
Figuren viser en oversikt over tidspunkt for voldshendelse på dagen. De tre årene er her samlet som et gjennomsnitt. Det er særlig mellom 11.00 og 13.00 at hendelsene dominerer ved siden kl. 16.00 og i perioden 19.00 til 20.00.

Figur 25. Dag i uken samlet for 2004, 2005 og 2006. Relative tall



Fordelingen på dag viser for en samlet treårsstudie følgende: Tirsdag til onsdag, til dels mandag, fredag og søndag topper, mens det på lørdag er færrest hendelser.

Figur 26. Måned i året samlet for 2004, 2005 og 2006. Relative tall



Vi er bedt om å gi en oversikt over voldshendelser relatert til måneder på året. Treårsbildets gjennomsnitt viser topper mars-april og til dels mai og for oktober til november. Det er færrest hendelser i sommermånedene juli til august.

Situasjoner som visitasjoner, kontroll, overføringer, grensesettende og irttesettende konfrontasjoner og formidling av negative beslutninger framstilles som særlig utløsende årsaker til voldsanvendelsen. Også sekkebetegnelsen psykisk ubalanse trekkes fram. Denne rommer mange forskjellige slags typer. At fangen er åpenbart i psykisk ubalanse kan som sagt skyldes avmektighet eller frustrasjoner og oppgitthet over beslutninger og tap av goder. Hendelsen kan også være forklart med hendelser som er skjedd utenfor murene, i for eksempel hans/hennes sosiale miljø. Vi har også registrert at konflikter mellom fanger kan ha skapt sinnsstemninger som både preges av frustrasjoner og sårbarhet, som igjen kan føre til nye konflikter og væremåter der betjentene blir motstanderne. - *Å være i psykisk ubalanse*, betyr at det kan være helt logiske årsaker til det, men det kan også være det motsatte. Det betyr med andre ord at en aggressiv væremåte eller reaksjon kan være en normal reaksjon på unormale og vanskelige livsbetingelser eller hendelser.

Vår undersøkelsesmetodikk gir også muligheter for å studere i detalj den negative dynamikken som formes og utfoldes i den voldelige og truende konflikten. Tilsynelatende bagatellmessige hendelser kan være utløsende for voldshendelsen. Mangelfull og sen oppfølging fra betjentene i forhold til hjelp kan også utløse konflikter. Flere situasjoner som påvirker hendelsen har også karakter av at fangen føler sin integritet krenket eller at avgjørelser som er tatt får negative konsekvenser for ham/henne.

Det er flere tilbakemeldinger på at konflikten og volden er utløst ved at fangen er særdeles utagerende og aggressiv. Tilsatte kan betegne den enkelte *fangen som farlig, psykotisk, psykisk syk eller psykisk ustabil*. Andre betegnes som en fange som ikke klarer å oppføre seg normalt, *mangel selvk kontroll*. 'er generelt imot alt', *innsatte fikk det ikke som han ville* eller at *innsatte tar ikke til seg tilsnakk*. Det er dessuten flere tilbakemeldinger på at fangen ikke 'tok et nei for et nei' eller fulgte henstillingen.

Flere fanger har betydelige psykiske, sosiale og fysiske problemer før de kommer inn i fengsel, eller også i forbindelse med løslatelsessituasjonen, og tilmed sliter med et voldsproblem, er åpenbart (jf. T. Skardhamar, 2002; Friestad & Skog, 2004). Som tidligere påpekt, og som igjen bekreftes, må en del av den voldshendelsene forklares med basis i den enkelte fanges sonings- og livssituasjon. Forskning har vist at den sosiomaterielle strukturen og tilretteleggingen er viktig forhold til den enkeltes psykiske og fysiske helse og sosiale opplevelser og integreringsmuligheter. Strengt kontrollerende regimer kan være voldsutløsende og det gjelder å analysere seg fram til de forholdene og situasjonene som produserer dem. Flere poengterer dessuten at kriminalomsorgens virksomheter er preget av å være et strengt og makttungt system som selvsagt mange fanger har vanskeligheter med å innordne seg eller forholde seg til. De sosiomaterielle betingelsene kan også påvirke den enkelte fangen ulikt i forskjellige faser av soningen.

En relativt stor gruppe av tilsatte opplever at det må arbeides mer med rutine, informasjons- og kommunikasjonsformene i forbindelse med voldshendelser. De hevder at det er umulig å unngå beslutninger som den enkelte fangen vil reagere negativt på, men måten dette gjøres på og av hvem, er vesentlig. Noen tar selvkritikk på væremåten under formidlingen; andre mener at nye oppgaver som betjentene har fått forutsetter bedre fagkunnskaper og kompetanse. Etterutdanning og kompetansegivende tiltak for tilsatte er her nøkkelord som formidles. Emnevalget i etterutdanningen må omfatte både vold mot tilsatte, islam osv. Også ikke konfliktskapende kommunikasjonsformer og konfliktløsende tenkemåter og rutiner er et ønske til etterutdanningsopplegget. Det meldes tilbake at informasjon i og mellom avdelinger, mellom institusjoner og mellom fengslene må bli bedre. Det blir også viktig i kommende undersøkelser å se nærmere på rutiner, informasjons- og kommunikasjonsformer.

Volden må også forklares ut fra individuelle særegenheter som utfoldes under spesielle betingelser, og at flere fanger har en holdninger, tenke- og væremåte som skaper problemer og konflikter. I noen sammenhenger viser det seg at tilsatte ikke helt har kunnet forklare det som har skjedd, fordi det har vært relativt få registrerbare muligheter for å kunne forstå hendelsen. I andre tilfeller virker det som voldshendelsen har vært vulkansk og bygget seg opp. I noen tilfeller har tilsatte grepet inn overfor fanger som har vært i konflikt. Disse hendelsene er forskjellige og har en dynamikk som må studeres nærmere, og som den tilsatte må få mer kunnskaper og kompetanse for å kunne gå inn i. At enkelte kolleger også kan ha hatt en væremåte som har vært unødig provoserende og røff, får ikke nødvendigvis konsekvenser for personen selv, men derimot kan en kollega bli utsatt for ulike voldshandlinger. At familier trekkes inn i en voldstrussel oppleves som svært belastende. Vi vil følge opp utviklingen nøye. Dette gjelder ikke bare fengslene, men også friomsorgskontorene.

Voldshendelsene som det meldes tilbake om er belastende for mange og må tas alvorlig. Vi ser dessuten at det ikke er gitt at legemsvold slår sterkest ut i konsekvensene; undersøkelsene våre viser at både sosial, psykisk og symbolsk vold (verbal og nonverbal) kan gi sterke virkninger. Vi må derfor presisere at fokusering bare på legemsvold, og ofte alvorlig legemsvold, er en farlig strategi i det voldsforebyggende arbeidet. Man skal også merke seg at det dreier seg om at ulike voldsformer utvikler seg i en prosess og i en spiral der de forskjellige formene forsterker hverandre. Selv om de mest kvestende hendelsene er uteblitt denne gangen, viser likevel tilbakemeldingene at mange opplever de andre voldsformene og helheten av dem som belastende. Andre gir tilbakemeldinger om at på tross av en vanskelig hendelse, har det ikke ført til problemer ut over selve situasjonsopplevelsen. Samtaler om hendelsen, defusing, debriefing osv. vil være viktige for å kunne fordype seg i hvordan situasjonen oppsto og utviklet seg. Dette bekrefter da også at det er nødvendig med etterfølgende opplegg både faglig sett og ut fra institusjonelle, kollektive og individuelle behov.

Slik må det være i og med den enkelte har særegne behov som må følges opp. En neste studie vil ha mål om å se hva som blir gjort og hvordan oppfølgingen skjer. Ikke minst vil den enkeltes behov og situasjon i ettertid være viktig. Tilbakemeldingene som er kommet viser at det er tendenser til at flere betoner eller antar at de kan få problemer i ettertid. Dette må tas alvorlig. At enkelte har betydelige problemer umiddelbart i situasjonen er i seg selv et problem. At andre opplever et ubehag som kort tid etter svekkes. Dette gir imidlertid ingen garantier for at ikke hendelsen, nye hendelser eller opplevelser den enkelte får etterpå kan forverres og være svært belastende over tid. Noen tilsatte viser dessuten til at de ikke får gode nok informasjonen om hva de har av rettigheter ved en voldshendelse og etterarbeidet med den. I og med at KSF med utgivelsen av *Håndbok for håndtering av volds- og trusselhendelser i kriminalomsorgen (KSF 2003)* har presentert klare direktiver på prosedyrer til oppfølging, burde avdelingsledere og andre være kjent med rutinene.

Man skal merke seg at arbeidsmessig og soningsmessige betingelser – både materielle, faglige og sosiale – er av betydning for flere voldshendelser. Ressursmangel i form av for liten bemanning i forhold til oppgaver, for begrenset tidsressurser, for dårlig kompetanse osv. slår ut. Det samme gjelder avdelingskultur, holdninger, fange- og betjentsyn osv.

Fengsel er et maktintensivt system som begrenser menneskers frihet på en måte som kan føre til frustrasjoner og aggressiv maktesløshet. I våre tidligere undersøkelser har vi framhevet de sosio-materielle begrensningene, frihetsberøvelsenes konkrete former, makt- og kravstrukturer osv. som faktorer for forståelsen av voldsbruken. I tillegg kommer selvsagt at enkelte også anvender vold i situasjoner lettere enn andre; atter andre har ikke den personlige kontrollen som følge av ulike alvorlige psykiske og sosiale problemer. At vold utøves kan ikke bare knyttes til interne fengselsforhold og relasjoner mellom aktører i systemet, men må også forstås som reaksjoner av hendelser utenfor murene som påvirker den enkelte.

Litteratur

- Alatola, I. (perioden 1990-2000): En rekke upubliserte manuskripter om vold og trusler mot tjenestemenn i Finland. Disse er presentert på de nordiske internforsker møtene.
- Bourdieu, P. (1999): *Symbosk makt*. Oslo: Pax
- Christie, N. (1982): *Hvor tett et samfunn?* Oslo: Universitetsforlaget
- Handlingsplan mot vold og trusler mot ansatte i kriminalomsorgen*. Oslo: KSF 2003.
- Friestad, C., Skog, I.L. (2004): *Levekår blant innsatte*. Oslo: Fafo-rapport 429
- Hammerlin, Y., Larsen, E. (1997): *Menneskesyn i teorier om mennesket*. Oslo: Ad Notam
- Hammerlin, Y. og R. Kristoffersen (2001): *Vold og trusler mot tilsatte i kriminalomsorgen*. Oslo: KRUS. Dokumentasjon og debatt nr. 2/2001.
- Hammerlin, Y., C. Mathiassen og T. W. Strand (2006): *Velferdsstatens velsignelser og farer: Kriminalitet og samfunn 1965-2005*. Oslo: KRUS. Dokumentasjon og debatt nr. 2/2006.
- Hammerlin, Y og C. Mathiassen (2006): *Før og nå*. Oslo: KRUS.
- Hammerlin, Y. og T. W. Strand (2005): *Vold mot tilsatte i kriminalomsorgen 2004*. Oslo: KRUS. Repport nr. 2/2005.
- Hjemdal, O.K. (2003): *Hva er vold? Myter og fakta*. HiO-notat nr. 12/Konf.rapport nr. 5
- Høgh, A. (2000): *Trusler og vold på arbeidsplassen*. København: Arbejdsmiljøinstituttet.
- Håndtering av volds- og trusselhendelser i kriminalomsorgen*. Oslo: KSF 2003.
- Isdal, P. (2000): *Meningen med volden*. Oslo: Kommuneforlaget
- Isdal, P , Damman, B., Bergerud, K., Killingstad, H. (2006): *Håndbok i studiegrupper om vold*. Oslo: KRUS, Håndbøker 1/2006
- Jørgensen, U., Mathiasen, S.S. (red) (1998): *At overleve vold*. Århus: KLIM forlag
- Møller, M. (2000): *I fars vold*. Oslo: Kommuneforlaget
- Norlander, K. (1994): Vad gör strukturererna med oss? I *Häftan för kritiska studier nr. 4/1994*
- Råkil, M. (red) (2002): *Menns vold mot kvinner*. Oslo: Universitetsforlaget
- Rokkan, T. (2007): *Vold og trusler mot tilsatte i friomsorgen*. Oslo: KRUS
- Skardhamar, T. (2002): *Levekår og livssituasjon blant innsatte i norske fengsler*. Institutt for kriminologi og rettsosologi. Universitetet i Oslo

Strand, T. W. (2006): *Vend om i tide: En evaluering av SNU-prosjektene i Trondheim og Bergen*. Oslo: KRUS. Dokumentasjon og debatt nr. 3/2006.

Trotha, T. von (1997): *Soziologie und Gewalt*. Göttingen: Westdeutscher Verlag

Vedlegg

Rapporteringsskjema for vold og trusler mot tilsatte i kriminalomsorgen



KRIMINALOMSORGEN

Registreringskjema Vold og trusler mot tilsatte i kriminalomsorgen

Sist endret 01.02.06

NB! Skjemaet benyttes for alle tilsatte som har vært utsatt for vold eller trusler, uansett stillingskategori. Alle spørsmål må besvares så nøyaktig som mulig. Den som har vært utsatt for vold eller trusler har ingen plikt til å fylle ut registreringskjemaet, men skal formålet med registreringen nås, er det viktig at flest mulig deltar. Les gjennom hele skjemaet før utfylling.

Registrerings- og definisjonsveiledning

Definisjon av vold og trusler

Vold og trusler på arbeidsplassen eller i forbindelse med arbeidet defineres som situasjoner der en eller flere personer blir overfalt, truet eller misbrukt i forbindelse med deres arbeid, og der overfallet, trusselen eller misbruket inneholder en direkte eller indirekte trussel mot deres sikkerhet, trivsel eller helse.

Med **vold** menes påført skade eller forsøk på skade på en annen person, dennes familie eller personlige eiendom. Med skade på personen menes både alvorlig og lettere skade, som overflatiske sår eller annen opplevd smerte forbundet med skadehandlingen.

Med **trusler** menes både verbale, nonverbale eller skriftlige ytringer og andre handlinger, med eller uten våpen eller annen gjenstand, som uttrykker eller signaliserer mulig bruk av vold.

I forbindelse med arbeid: Gjerningspersonens handlinger eller ytringer skyldes forhold som *har sammenheng* med tjenesten. Dvs at hendelsen også kan finne sted utenfor tjenestetiden dersom nevnte forutsetning er oppfylt.

Voldsdefinisjoner som ligger til grunn for registreringskjemaet

Fysisk vold - enten (a) vold mot kropp (legemsvold) eller (b) vold mot materiell.

(a) **Legemsvold** - handlinger som er rettet mot offerets kropp, der hensikten er å uskadeliggjøre eller påføre kroppslig smerte eller ubehag.

(b) **Vold mot materiell** - ødeleggelse av eiendom, materiell og gjenstander.

Psykisk vold - retter seg mot offerets psykiske tilstand eller sinnsstemning. Gjerningspersonen vil f. eks. skape psykisk ubehag, frykt, engstelse eller usikkerhet hos offeret.

Verbal vold - kjefting, utskjelling, verbale trusler eller andre nedvurderende ytringer som oppleves sterkt belastende.

Nonverbal vold er truende eller nedvurderende væremåte ved bruk av kroppsspråk og/eller mimikk som oppleves sterkt belastende.

Sosial vold - kan her eksemplifiseres som mobbing og trakassering, utstøting, stigmatisering og usynliggjøring (se side 8).

Ressursnr:

Skjemadel 1

Fylles ut av den som har ansvaret for registreringen av vold og trusler mot tilsatte.

Alle spørsmål må besvares så nøyaktig som mulig.

Dato for utfylling:	Region:	Er flere skjemaer levert for samme hendelse? Ja <input type="checkbox"/> Nei <input type="checkbox"/> Hvis ja, hvor mange?
---------------------	---------	--

Tilsattes tjenestested

Fengsel / friomsorgskontor / regionskontor m.v.

<input type="text"/>		
Lukket anstalt/fengsel med høyt sikkerhetsnivå <input type="checkbox"/> Hvis egen avdeling med særlig høyt sikkerhetsnivå, markeres det også i denne rubrikken <input type="checkbox"/>	Åpen anstalt/fengsel med lavt sikkerhetsnivå <input type="checkbox"/>	Overgangsbolig <input type="checkbox"/>

Om tilsatte

Nåværende stilling i kriminalomsorgen:	Kvinne: <input type="checkbox"/> Mann: <input type="checkbox"/>
Hvor lenge har tilsatte vært ansatt i kriminalomsorgen? Er tilsatte fast ansatt? Ja <input type="checkbox"/> Nei <input type="checkbox"/> Hvor lenge fast ansatt? Har tilsatte fengselsskolen? Ja <input type="checkbox"/> Nei <input type="checkbox"/> Har tilsatte verksbetjentutdanning? Ja <input type="checkbox"/> Nei <input type="checkbox"/>	Alder: <input type="checkbox"/> -24 <input type="checkbox"/> 25-29 <input type="checkbox"/> 30-39 <input type="checkbox"/> 40-49 <input type="checkbox"/> 50-59 <input type="checkbox"/> 60 og over

Tilsatt i samarbeidende forvaltning (lærer, sykepleier og lignende):	Kvinne: <input type="checkbox"/> Mann: <input type="checkbox"/>
--	---

Når skjedde hendelsen?

Dato:	Klokkeslett:
-------	--------------

Hvor skjedde hendelsen?

Innenfor tjenestested
Oppgi hvor hendelsen skjedde:

På kontoret
På vaktrom:
På den innsattes celle
I avdelingsfellesskapet
På verksted/annet arbeidsrom
I skolelokale
I treningsrom/aktivitetsrom
I besøksrom

Hvis ingen passer, forklar her hvor hendelsen skjedde:

Utenfor tjenestested
Skjedde hendelsen i tjenestetid?
Ja Nei
Hvis ja, i forbindelse med hva?

Skjedde hendelsen utenfor tjenestetid
Ja Nei

Oppgi hvor hendelsen skjedde:
På offentlig plass
I tilsattes bolig
På vei til eller fra arbeid
På hjemmebesøk hos domfelt

Ytterligere informasjon om hendelsen, gi en beskrivelse i vedlegg

Opplysninger om gjerningsperson

<p>Mann <input type="checkbox"/> Kvinne <input type="checkbox"/> Ukjent <input type="checkbox"/></p> <p><i>Alder (ca.):</i></p> <p><i>Domfeltkategori/varetekt:</i></p> <p>Dom <input type="checkbox"/> Sikring/forvaring <input type="checkbox"/> Varetekt <input type="checkbox"/> Samfunnsstraff <input type="checkbox"/> Løslatt på prøve <input type="checkbox"/> På permisjon <input type="checkbox"/> Annet <input type="checkbox"/> Ukjent <input type="checkbox"/></p> <p>Var andre personer enn innsatte/klient involvert i episoden? (venner av innsatte/klient, stråmenn...) Ja <input type="checkbox"/> Nei <input type="checkbox"/></p>	<p><i>Hva er gjerningspersonen siktet for/ dømt for (kriminalitetstype /hovedforhold):</i></p> <p>Vinning <input type="checkbox"/> Narkotika <input type="checkbox"/> Vold <input type="checkbox"/> Sedelighet <input type="checkbox"/> Annet <input type="checkbox"/></p> <p><i>Er gjerningsperson/siktede tidligere dømt, siktet eller registrert på annen måte for vold eller trusler mot tilsatte (nåværende offer eller andre tilsatte)?</i></p> <p>Ja <input type="checkbox"/> Nei <input type="checkbox"/> Vet ikke <input type="checkbox"/></p> <p><i>Er det voldsutøvelse i aktuell dom/siktelse?</i></p> <p>Ja <input type="checkbox"/> Nei <input type="checkbox"/></p>	<p><i>Var det en eller flere innsatte som handlet voldelig og truende mot tilsatte?</i></p> <p>En <input type="checkbox"/> Flere <input type="checkbox"/></p> <p>Antall aktive gjerningspersoner i hendelsen:</p> <p><i>Var det flere tilsatte som ble utsatt for vold eller trusler i samme situasjon?</i></p> <p>Ja <input type="checkbox"/> Nei <input type="checkbox"/> I så fall – hvor mange totalt?</p> <p><i>Var gjerningspersonen påvirket av rusmidler eller andre stoffer?</i></p> <p>Ja <input type="checkbox"/> Nei <input type="checkbox"/> Vet ikke <input type="checkbox"/></p> <p>Hvis ja, vet du hvilket stoff?</p>
---	--	---

Foreligger det egen arbeidsinstruks for tjenestehandlingen, jamfør Arbeidsmiljølovens § 12.4, b)?

Ja Nei Vet ikke

Hvis ja – har tilsatte fått særskilt opplæring? Ja Nei Vet ikke

Ble det forut for hendelsen foretatt en konkret risikovurdering av tjenesten som tilsatte skulle utføre ?

Ja Nei Vet ikke Ble ansett som unødvendig

Ble tjenestehandlingen utført med redusert bemanning i forhold til gjeldende rutiner? Ja Nei

Hvis ja, forklar:

Var det avvik fra interne prosedyrer eller andre bestemmelser i forbindelse med hendelsen?

Ja Nei Vet ikke

Hvis ja, i så fall hva?

Er det foretatt avviksbehandling av hendelsen?

Ja Nei Vet ikke

Oppfølging – ansvar arbeidsgiver

Er hendelsen rapportert til ledelse?

Ja Nei Vet ikke Under vurdering Det var ikke nødvendig

Er hendelsen rapportert til verneombud?

Ja Nei Vet ikke Under vurdering Det var ikke nødvendig

Er hendelsen politianmeldt?

Ja Nei Vet ikke Under vurdering Det var ikke nødvendig

Hvis ja, i så fall av hvem?

Er hendelsen meldt til Arbeidstilsynet?

Ja Nei Vet ikke Under vurdering Det var ikke nødvendig

Er hendelsen meldt Trygdeetaten?

Ja Nei Vet ikke Under vurdering Det var ikke nødvendig

Er rutiner for oppfølging av ansatte ivare tatt iht. krisehåndteringsplan?

Ja Nei Vet ikke Ikke nødvendig

Hvis dette var unødvendig, hvorfor?

Skjemadel 2

Fylles ut av den som ble utsatt for volden eller trusselen

Hendelse og situasjon

<p><i>Utførte du et spesielt tjenesteoppdrag da episoden skjedde? I så fall hva?</i></p>	<p><i>Beskriv kort hva som før, under og etter hendelsen. Suppler eventuelt på eget ark.</i></p>
<p><i>Kryss av for den eller de faktorene som du mener hadde størst betydning for at hendelsen oppstod.</i></p> <p><i>Det er mulig å krysse av for flere alternativer.</i></p>	<ul style="list-style-type: none"><input type="checkbox"/> Rømning, rømningsforsøk<input type="checkbox"/> Gisseltaking<input type="checkbox"/> Psykisk ustabilitet hos innsatt/domfelt<input type="checkbox"/> Ruspåvirkning<input type="checkbox"/> Kontroll. Hva slags kontroll?<input type="checkbox"/> Grensesetting/tilrettevisning som provoserte<input type="checkbox"/> Innsatt/domfelt mottok ”negativ” beslutning (f.eks. avslag, overføring ..)<input type="checkbox"/> Innblanding i konflikt mellom domfelte<input type="checkbox"/> Brudd på vilkår. Hva slags brudd?<input type="checkbox"/> Ingen av ovennevnte faktorer passer – andre faktorer hadde større betydning. Hvis andre faktorer, spesifiser: <p>Visste du – eller hadde du grunn til å tro – at gjerningspersonen var sint, opprørt eller i psykisk ubalanse like før situasjonen oppstod? Ja <input type="checkbox"/> Nei <input type="checkbox"/></p> <p>Opplevde du at volden eller trusselen var rettet mot din person for å skade deg (hevn, nag etc.)? Ja <input type="checkbox"/> Nei <input type="checkbox"/> Vet ikke <input type="checkbox"/></p>

Hva slags vold/trusler ble du utsatt for?

Flere former kan krysses av hvis man har vært utsatt for dem. Sett i så fall ring rundt den voldsformen som du opplevde som den største belastningen.

- Fysisk vold** - enten vold mot kropp (legemsvold) eller vold mot materiell.
- Psykisk vold** - retter seg mot offerets psykiske tilstand eller sinnstemning. Gjerningspersonen vil f. eks. skape psykisk ubehag, frykt, angstelse eller usikkerhet hos offeret.
- Verbal vold** - kjefting, utskjelling, verbale trusler eller andre nedvurderende ytringer som oppleves sterkt belastende.
- Nonverbal vold** er truende eller nedvurderende væremåte ved bruk av kroppsspråk og/eller mimikk som oppleves sterkt belastende.
- Sosial vold** - kan her eksemplifiseres som mobbing og trakassering, utstøting, stigmatisering og Usynliggjøring.

Under følger mer detaljerte spørsmål om hver enkelt voldsform. Vi ber deg om å utdype det du har kryssset av for over. Kryss av der det måtte passe for deg.

1) Fysisk vold (se definisjon)

A) Vold rettet mot kroppen. Du ble utsatt for legemsvold i form av (det er mulig å krysse av for flere alternativer):

Slag <input type="checkbox"/>	Kloring <input type="checkbox"/>	Forsøk på vold (gjerningspersonen bommet) <input type="checkbox"/>
Spark <input type="checkbox"/>	Biting <input type="checkbox"/>	
Skalling <input type="checkbox"/>	Stikk (sprøyte, <input type="checkbox"/>	
Spytting <input type="checkbox"/>	Kniv,syl...) <input type="checkbox"/>	
Lugging <input type="checkbox"/>		
Annet <input type="checkbox"/>	Forklar:	
Volden medførte skade <input type="checkbox"/>		
Ikke synlig skade <input type="checkbox"/>		
Hvor på kroppen ble det skader?		

B) Vold rettet mot eiendom, ting og materiell

Skade mot offerets eiendeler og materiell (gjenstander som ble ødelagt med hensikt)

Skade på annens eiendom

Gi en kort beskrivelse:

2) Psykisk vold (se definisjon)

Volds- eller trusselhandlingene som ble rettet mot deg

Fikk psykiske konsekvenser

Fikk ikke psykiske konsekvenser

Forklar eventuelle konsekvenser:

3) Verbal og nonverbal vold (se definisjon)

Verbal vold i form av

Trusler

Utskjelling

Kjefting

Utskjellingen og/eller kjeftingen må være av en slik karakter at den var belastende for deg eller ga deg sterkt ubehag.

Nonverbal vold i form av truende mimikk, kroppsspråk osv.

Trussel med våpen eller gjenstand.

Trussel ved bruk av telefon, i form av brev ...

Beskriv hendelsen:

Ved trussel, har du grunn til å tro at utøver vil kunne realisere innholdet i trusselen?

Ja Nei Vet ikke

4) Sosial vold (her bare relatert til hendelsene over)

I *tilknytning* til volds- og/eller trusselhendelse(n) over, er du blitt utsatt for handlinger i form av mobbing, trakassering, stigmatisering, forfølgelse, sladder, ryktespredning, sjikane mv. fra gjerningspersonen eller andre innsatte som medførte arbeidsmessige eller arbeidsmiljømessige problemer for deg?

Hvis ja, gi en kort beskrivelse:

Generelt : Hvordan opplevde du volds- eller trusselepisoden som du ble utsatt for?

Ikke belastende Litt belastende/ forstyrrende Belastende

Utdyp gjerne svaret:

Hva mener du var konfliktgrunnet eller årsaken(e) til hendelsen?

Hvilke motiver eller beveggrunner mener du at gjerningspersonen(e) kan ha hatt?

Tilkalte du hjelp? Ja Nei I så fall hvem?

Kunne hendelsen ha vært unngått (i så fall hvordan)?

Om vold og trusler mot familien

Ble din familie utsatt for vold eller trussel?

Ja Nei

I så fall hvordan?

Ble volds- eller trusselhandlingen rettet mot privat eiendom? Ja Nei

I så fall hva?

Hvis ja, har familien fått hjelp/oppfølging?

Ja Nei

I så fall hva?

Har du fått hjelp/oppfølging *som følge av at familien din ble utsatt for vold eller trusler?*

Ja Nei

I så fall hva slags hjelp/oppfølging?

Oppfølging

Behandling

Medførte hendelsen behov for behandling?

Ja Nei

Hvis ja, hva slags behandling?

Hvis nei, hvorfor ikke?

Medførte hendelsen sykefravær?

Ja Nei

Hvis ja – i form av egenmelding Sykemelding

Fikk du annen profesjonell oppfølging?

Ja Nei I så fall hva?

Kollegial oppfølging

Debriefing/kollegastøtte

Fikk du debriefing etter hendelsen?

Ja Nei

Hvis nei, hvorfor ikke?

Hvis ja, anmodet du om det selv?

Ja Nei

Er du fornøyd med debriefingen?

Ja Nei

Begrunn svaret:

Fulgte leder opp?

Ja Nei

Fikk du kollegastøtte/kameratstøtte i en eller annen form?

Ja Nei

Hvis annen støtte – i så fall hva og hvem? (for eksempel samtale med familie, venner...)

Sanksjoner mot gjerningsperson/anmeldelse

Ble det etter din mening reagert mot gjerningspersonen(e) på en fullgod måte?

Ja Nei Vet ikke Reaksjon var ikke nødvendig

Hvis ja, hva ble gjort?

Ble gjerningspersonen(e) overført til en annen avdeling/fengsel/annet friomsorgkontor?

Ja Nei Vet ikke Det var ikke nødvendig

Tilleggsinformasjon: hvis du også har behov for å skrive mer om hendelsen og oppfølgingen, gis du muligheter til det her og på neste side.

Tilleggsopplysninger