



KRIMINALOMSORGEN

Vold og trusler mot tilsatte i kriminalomsorgen 2007

Yngve Hammerlin og Tore Rokkan

Kriminalomsorgens utdanningscenter KRUS

Oslo, desember 2008

Utgitt av:

Kriminalomsorgens utdanningscenter KRUS

Boks 6138 Etterstad

0602 Oslo

www.krus.no

Copyright: Kriminalomsorgens utdanningscenter KRUS, Oslo 2009

I serien: KRUS rapportserie

Nr. 1/2009

ISBN: 978-82-91910-90-1

ISSN: 0803-9402

Det må ikke kopieres fra denne bok i strid med åndsverkloven eller avtaler om kopiering inngått med KOPINOR, interesseorgan for rettighetshavere til åndsverk. Kopiering i strid med lov eller avtale kan medføre erstatningsansvar og inndragning og kan straffes med bøter eller fengsel.

Forord

Å kartlegge volden og truslene som de tilsatte utsettes for i sitt arbeid er viktig for å opprettholde og bedre arbeidsmiljøet i kriminalomsorgen. Gjennom dette kartleggingsarbeidet ønsker man å utvikle forebyggende strategier og omsorgsinnsatser rettet mot både innsatte og tilsatte.

I 2003 ble det utviklet et felles rapporteringsskjema for innhenting av rapporter om hendelser med vold og trusler mot tilsatte i kriminalomsorgen. Årets volds- og trusselrapport bygger på informasjon fra disse skjemaene og er den fjerde i rekken. Neste års rapport vil oppsummere de første fem rapportene om vold og trusler mot tilsatte. KRUS publiserer også i år en egen rapport som søker å avdekke mørketall i forbindelse med vold- og trusler.

Å kontinuerlig fremskaffe kunnskap på dette feltet er en utfordring for kriminalomsorgen og er derfor en viktig del av KRUS sine forskningsinnsatser i arbeidet med å fremme trygge og gode arbeidsplasser.

KRUS, februar 2009



Harald Føsker

Direktør

Forfatternes forord

Denne rapporten bygger på selvrapporterte opplysninger fra tilsatte i fengsel og friomsorg. Vi vil først takke alle tilsatte som tar ansvar for å dele sine opplevelser med kolleger, ledere og tillitsvalgte. Noen av disse hendelsene blir det skrevet rapport om og sendt oss. Andre løses lokalt gjennom gode samtaler, megling, leder- og kollegastøtte.

Vi vil også takke enhetene og regionene som gir oss tilgang til skjemaer, tilsatte og hendelser, Gunnhild Hagberg-Karlsen for innmating av dataene, Eva K. Nergård for bibliotekstøtte, Janne Helgesen, Christine Sørøy og Gunnhild Hagberg-Karlsen for gjennomlesning og kommentarer og Ottar Evensen for ferdiggjøring og publisering.

I år vil det også publiseres en egen mørketallsrapport om vold og trusler. Denne vil bygge på rapporterte data fra hele perioden 2003 til 2007 i tillegg til kvalitative undersøkelser ved flere enheter (Hammerlin & Rokkan, under arbeid). Som et supplement til denne rapporten vil vi også anbefale rapportene om vold og trusler mot tilsatte i friomsorgen, KRUS rapport nr. 2/2008 (Rokkan 2008) og vold og trusler mellom innsatte (Hanoa 2008).

KRUS, februar 2009

Yngve Hammerlin, forsker

Tore Rokkan, seniorrådgiver

Sammendrag

Et sammendrag vil alltid være beklippende på en reduserende måte. Vårt råd er derfor at hele rapporten leses og brukes. En tallmessig oppsummering og et utvalg av hovedfunn blir som følger:

Arbeidet med årsrapporten inngår i en beskrivende statistisk analyse over fem år og representerer det fjerde året i rekken; i overgangen 2009/2010 vil vi komme med en samlet femårsstudie. For 2007 mottok KRUS 207 skjemaer om vold. *Rapporten formidler bare selvrapportert voldsopplevelse* i form av skjemaer som fylles ut og sendes inn av den som utsettes for en slik handling (vedlegg 1 og 2). Det er altså den som utsettes for vold som formidler sin egen opplevelse på basis av de spørsmålene som stilles. For enkelte spørsmål av mer generell saksorientert informasjon har enhets- og regionsansvarlig registreringsansvaret. Det er enhets- og regionsansvarlig som skal sikre informasjonsutfyllingen. Skjemaene er anonymisert.

Antallet innkomne skjemaer er noe mindre enn for 2006. Det er også regionsmessige forskjeller over tid. Av 207 rapporter, kommer fem fra friomsorgen.

2007-rapporten ser på forholdet mellom store, middels store og små fengsler med høyt sikkerhetsnivå. Det er forskjeller mellom enhetene i forhold til antall rapporterte hendelser. Det er også variasjoner i antall rapporterte hendelser i små fengsler. 60 % av de rapporterte hendelsene fra fengsler med høyt sikkerhetsnivå kom fra små fengsler; med andre ord kan det synes som om 2007-registreringen indikerer hyppigere forekomster av rapporterte hendelser i små fengsler enn i middels og store fengsler. Det er for 2007 noen flere fengselsbetjenter som rapporterer ved skjemaene at de har vært utsatt for vold sammenliknet med 2006. Det er også noen flere vikarer/ekstrabetjenter. Det er imidlertid noen færre aspiranter sammenliknet med året før. Relatert til alder er det noen flere over 40 år som har rapportert at de har vært utsatt for vold i 2007.

Forholdet mellom *voldshandlinger* og *voldshendelser* har vært stabilt fra 2006 til 2007 med 1.83 handlinger per hendelse (en voldshendelse kan bestå av flere voldshandlinger). Graden av samvariasjon av voldshandlinger fra år til år er også temmelig stabil, men mens *legemsvolden* er gått noe ned, har andelen av *psykisk vold* økt for 2007 sammenliknet med 2004.

Legemsvold utgjorde 23 prosent av den samlede volden i 2004, men har gått ned til 14 prosent i 2007. Nedgangen fra 2006 til 2007 er noe mindre. I perioden 2004 – 2007 er det en fordobling av psykisk vold med en andel på 10 prosent i 2004 til 20 prosent i 2007. Det er særlig fra 2006 at andelen av registrert psykisk vold har økt. Tallene for de andre voldsformene er relativt sett stabile både på et høyt og lavt nivå.

Den vanligste formen for legemsvold er *slag, spark og spyting*. Kjønnfordelingen viser at det er noen færre *kvinnelige* tilsatte som rapporterer at de har vært utsatt for vold sammenliknet med 2006. Også i forhold til voldsutøvelse som skjedde i fellesskap var kvinneandelen noe mindre. I 2007 er det til sammenlikning klart flere kvinner som er blitt utsatt for vold på *vaktrom* og *kontor* i forhold til tidligere. Flere kvinner enn menn utsettes for *psykisk- og sosial vold*. Fordelt på ulike voldsformer, finner vi at både menn og kvinner er mest utsatt for *verbal vold*. Våre undersøkelser over tid viser dessuten at psykisk vold, sosial vold og de ulike formene for *symbolsk vold* (verbal og nonverbal vold) kan oppleves som særlig belastende og vanskelige. Psykisk vold skjer ofte i kombinasjon med andre voldsformer.

Det varierer hvilken type vold som oppleves mest belastende. I en hendelse med flere voldsformer kan sosial vold som utstøting, isolasjon, nedvurdering osv. erfares svært belastende; andre ganger kan legemsvold oppleves mindre belastende enn f.eks. verbal vold (*kjefting, trusler* osv.) eller psykisk vold. *Trusler mot familien* oppleves svært belastende for de fleste som erfarer en slik trussel.

Verbal vold utgjør den største gruppen av voldsformene. I 2005 var det 109 hendelser som inkluderte verbal vold; i 2006 var det nesten dobbelt så mange. I 2007 er det omtrent 150 innrapporterte skjemaer om denne voldsformen.

Hvilken måned, ukedag og hvilket tidspunkt voldshendelsen skjer på døgnet avhenger av institusjonsrutiner og kultur, men ved registreringen over flere år øyner vi et visst stabilt mønster. Foreløpig kan vi antyde ved en gjennomsnittsanalyse en viss stigning i periodene *mars-juni* og *oktober-november*, og en bunnotering i *august*. Av ukedagene er det lavest hyppighet på *lørdag* og *søndag*. I forhold til tidspunkt på døgnet viser gjennomsnittskurven for de fire årene at det er særlig mellom 0900-1000, 1500-1600 og 1900-2100 at hyppigheten er høyt.

En stor andel av dem som er registrert som *voldsutøver* har hatt *voldsutøvelse* som hovedkategori ved siste dom. Som tidligere undersøkelser har vist, hevder tilsatte at volden utøves særlig ved *grensesetting, kontroller og negative beslutninger*, men også at *psykisk ubalanse og hevnmotiv* er viktige bakgrunnsfaktorer for hendelsen¹.

Det gis viktige informasjon om konsekvensene volden har hatt for den enkelte som utsettes for den. Dette ses i forhold til *voldsform* eller totaliteten av *voldshendelsen*. Ulike skader og belastninger formidles. En stor gruppe på tre av fire opplever hendelsen *belastende* eller *noe belastende*. *Ulike former for trusler* oppleves også som enten reelle eller med stor grad av usikkerhet. 13 innleverte registreringsskjemaer betoner trusler mot familien. Det er omtrent samme antall som tidligere år.

Andre viktige faktorer etter hendelsen som *belastende konsekvenser, debriefing, kollegastøtte, profesjonell hjelp, sykefravær, sanksjoner og anmeldelse* rapporteres det også om. Fremtidige forskningsstudier vil gi et mer helhetlig og utdypende bilde av både voldsformer, hendelser, konsekvenser osv., og i hvilke situasjoner voldshendelser skjer.

¹ Fangeintervjuer som vi har foretatt i ulike sammenhenger, poengterer de strukturelle fengselsforholdene som vanskelige, men også mange av kontroll- og sikkerhetsformene som situasjonelt krenkende og belastende. Også dårlig kommunikasjon mellom betjenter og fanger nevnes. (Se også Hammerlin & Mathiassen 2006, Eian 2007, Hanoa 2008 og Hammerlin 2008).

Abstract

The reader should bear in mind that an abstract will always be reductive. However, a selection of the main findings may be summed up as follows:

Working with this annual Report is part of a larger statistical analysis conducted over a five year period; this year's report being the fourth. The Report only conveys *self-reported experiences of violence*, which the person exposed to violence herself/himself reports by filling in a standard questionnaire developed by the researchers at KRUS (The Correctional Staff Academy of Norway). All filled-in questionnaires are periodically sent to KRUS, which received 207 such questionnaires on violence in 2007. It is thus the exposed person herself/himself who conveys her/his own experience of the incident based on the questions asked. Registration of questions on more general and matter-of-fact information however, is the responsibility of the person responsible for the unit and the region, who is to ensure that the information is filled in. The questionnaires are anonymous.

The number of incoming questionnaires in 2007 is smaller than in 2006. Over time, there are also differences between the regions. Of the 207 reports, five are from the Probation Service.

The Report of 2007 also compares large, medium-sized and small prisons with a so-called high security level. There are differences between the units with regards to the number of incidents reported. There are also variations in the number of reported incidents in small prisons. 19 reports are from prisons with a so-called lower security level.

A few more prison officers report that they have been exposed to violence in 2007 compared to 2006. There are also a few more substitute staff. There are however less aspirants in comparison with the previous year. Related to age, a few more over 40 years have reported that they have been exposed to violence in 2007.

One *incident of violence* may contain several *acts of violence*. The relationship between acts of violence and incidents of violence has been stable from 2006 to 2007, with 1.83 acts per incident. The degree of co-variation of acts of violence from year to year is also quite stable; but whilst *corporeal violence* has decreased, *psychological violence* has increased in 2007 compared with 2004.

23 percent of the violence in total in 2004 was corporeal violence, whilst in 2007 the portion has decreased to 14 percent. The decrease from 2006 to 2007 is a little less. In the period 2004-2007 the portion of psychological violence has been doubled, the portion being 10 percent in 2004 and 20 percent in 2007. It is especially in 2006 we see an increase in the registration of psychological violence. With regards to the other kinds of violence, the numbers are relatively stable on both a high and low level.

The most common form of corporeal violence is *hitting, kicking and spitting*. Sorted by gender, fewer of the *female* staff reports exposure to violence compared with 2006. Also with regards to exercise of violence during joint activity the female portion was somewhat smaller. In comparison with earlier years, significantly more of the female staff has been exposed to violence when in the office and in the guard-room in 2007. More women than men are exposed to psychological violence and *social violence*. Distributed across the different forms of violence, we find that *verbal violence* is the most frequent both men and women are exposed to. Our investigations over time show that psychological violence, social violence and the various forms of *symbolic violence* (verbal and nonverbal violence) can be experienced as especially traumatic. Psychological violence often occurs in combination with other forms of violence.

The kind of violence that is experienced as most traumatic varies. In an incident that includes several forms of violence, social violence such as expulsion, isolation, degradation etc. is experienced as very traumatic; sometimes corporal violence is experienced as less traumatic than, for example, verbal violence (scolding, threats etc.) or psychological violence. *Threats against the family* are experienced as very traumatic for most of the staff who experience such threats.

Of all the different forms of violence, verbal violence makes up the largest group. In 2005 there were 109 incidents that included verbal violence; in 2006 almost twice as many. In 2007 approximately 150 questionnaires reported this form of violence.

What month, day of the week and time of the day incidents occur depends upon the routines and culture of the particular institution or unit, but after registration over several years we do see a certain stable pattern: for now we will suggest that on average there is a certain increase in the periods *March-June* and *October-November*, and the occurrence of incidents are at their lowest in *August*. *Saturday* and *Sundays* are the days of the week with the lowest frequency. With regards to the time of day, the average curve for the four years show that it is especially between 9-10 a.m, 3-4 p.m and 7-9 p.m. that the frequency is high.

A large part of those who are registered as perpetrators of violence had the exercise of violence as the main category in their last sentence. As previous investigations have shown, the prison staff claims that violence occurs especially in connection with disciplining, controls and negative decisions, but also that mental unbalance and vengeance are important underlying factors in the incident.² Important information is given about the consequences of the violence for the person exposed to it. This is seen in relation to *the form of violence* or the totality of the *incident of violence*. Different kinds of injuries and vexations are conveyed. A large group, three out of four, experience the incident as *traumatic* or as *somewhat traumatic*. *Threats* are also experiences as real or with a large degree of uncertainty. 13 of the reported questionnaires emphasize threats against the family. This is approximately the same number as previous years.

Other important factors after the incident, such as *traumatic consequences*, *debriefing*, *support from colleagues*, *professional help*, *sick leave*, *sanctions* and *reporting to the police* are also reported in the questionnaires. Future research studies will give a more complete and elaborate picture of both forms of violence, incidents, consequences etc., as well as in what kinds of situations incidents of violence happen.

² Interviews with inmates conducted in various contexts point out the structural conditions in prison as difficult, but also that many of the forms of control and security measures create situations that are experienced as traumatic or offensive. Bad communication between staff and inmates is also mentioned (see Hammerlin & Mathiassen 2006, Eian 2007, Hanoa 2008 and Hammerlin 2008).

Innholdsfortegnelse

Innholdsfortegnelse	12
Figurer og tabeller	13
Figurer	13
Tabeller.....	14
1. Tematisk introduksjon og metodisk tilnærming	15
Forskningsstrategi og metodiske begrunnelser.....	16
2. Om vold og trusler i 2007	21
Forskjeller.....	24
Hvor skjer hendelsene?.....	27
Hvem blir utsatt for vold og trusler?	29
3. Ulike voldsformer	33
Hendelser og handlinger	34
Forskjeller for kjønn	40
Legemsvold og materiell vold (fysisk vold)	41
Psykisk og sosial vold	45
Verbal – og nonverbal vold (symbolsk vold)	47
4. Når skjedde hendelsen?	51
Måned i året	51
Dag i uken	53
Tid på døgnet	55
Spesielle omstendigheter	57
5. Selve hendelsen	59
Bakgrunn for hendelsen.....	62
Hjelp tilkalt	68
Tilsattes familien trues	68
Skade	69
Realisering av trussel	70
6. Etter hendelsen	71
Hjelp etter hendelsen	73
Sanksjoner	74
Rapporter og anmeldelse	75
7. Analyser og kommentarer	76
Litteratur	81

Figurer og tabeller

Figurer

<i>Figur 1: Innsendte skjemaer for årene 2004 – 2007</i>	21
<i>Figur 2: Innsendte skjemaer fordelt etter region. Søylar og tall representerer antall skjemaer for 2007, mens den blå linjen er gjennomsnittet for årene fra 2004 til 2007</i>	22
<i>Figur 3: Rapporterte hendelser per halvår fordelt på region i kriminalomsorgen for perioden 2. halvår 2003 til 2. halvår 2007</i>	24
<i>Figur 4: Antall dager som er gått mellom hendelsestidspunkt og tidspunkt for rapportering av volds- og trusselhendelser. Gjennomsnitt fordelt på region for 2007 og for perioden 2004 – 2007</i>	25
<i>Figur 5: Sammenstilling av antall fengselsplasser per region per 31.12.2007 og antall rapporterte hendelser om vold og trusler for 2007. Røde markeringer representerer gjennomsnitt for antall rapporterte hendelser om vold og trusler i perioden 2004 – 2007</i>	26
<i>Figur 6: Fordeling av voldsformer etter om disse handlingene opptrer alene (lav kompleksitet) eller i kombinasjon med andre voldshandlinger (høy kompleksitet).</i>	36
<i>Figur 7: Voldsformer fordelt for rapportårene fra 2004 til 2007.</i>	37
<i>Figur 8: Stabilitet i voldsformer for perioden 2004 – 2007.</i>	39
<i>Figur 9: Voldsformer fordelt på kjønn for 2007</i>	41
<i>Figur 10: Fordeling av ulike typer legemsvold</i>	43
<i>Figur 11: Fordeling av ulike typer verbal vold</i>	48
<i>Figur 12: Fordeling av voldshendelser per måned i 2007</i>	51
<i>Figur 13: Fordeling av voldshendelser per måned for alle årene 2004 – 2007</i>	52
<i>Figur 14: Fordeling av voldshendelser per dag i uken for 2007</i>	53
<i>Figur 15: Sammenligning for voldshendelser per dag i uken for perioden 2004 – 2007</i>	54
<i>Figur 16: Fordeling for hendelsestidspunkt på døgnet i 2007</i>	55
<i>Figur 17: Hendelsestidspunkt fordelt etter tid på døgnet sammenlignet for 2004 – 2007 med gjennomsnitt for hele perioden</i>	56
<i>Figur 18: Gjerningspersonens soningskategori</i>	59
<i>Figur 19: Gjerningspersonens kriminalitetstype. Hovedkategori i siste dom</i>	60

<i>Figur 20: Gjerningspersonens kriminalitetstype i siste dom. Hovedkategori for 2006 og 2007</i>	61
<i>Figur 21: Oppfattet bakgrunn for voldshendelser i antall</i>	62
<i>Figur 22: Opplevd bakgrunn for hendelsen for årene 2004 – 2007</i>	64
<i>Figur 23: Opplevd bakgrunn for hendelsen i forhold til domskategori i 2007</i>	67
<i>Figur 24. Opplevd belastning for voldshandlinger</i>	72

Tabeller

<i>Tabell 1: Innsendte skjemaer fordelt på tilsattgrupper.</i>	29
<i>Tabell 2: Innsendte skjemaer fordelt på aldersgruppe og kjønn.</i>	30
<i>Tabell 3: Hvor hendelsen skjedde i antall og prosent.</i>	32
<i>Tabell 4: Fordeling av voldsformer i antall, i prosent av antall innsendte skjema og i prosent av totalt antall voldshandlinger for 2007</i>	35
<i>Tabell 5: Voldsformer fordelt for rapportårene fra 2004 til 2007</i>	38
<i>Tabell 6: Voldshandlinger fordelt på kjønn for 2007</i>	42
<i>Tabell 7: Kombinasjoner for voldshendelser som omfatter legemsvold</i>	42
<i>Tabell 8: Kombinasjoner for voldshendelser som omfatter materiell vold</i>	44
<i>Tabell 9: Kombinasjoner for voldshendelser som omfatter psykisk vold</i>	45
<i>Tabell 10: Kombinasjoner for voldshendelser som omfatter sosial vold</i>	46
<i>Tabell 11: Kombinasjoner for voldshendelser som omfatter verbal vold</i>	47
<i>Tabell 12: Kombinasjoner for voldshendelser som omfatter nonverbal vold</i>	49
<i>Tabell 13: Opplevd bakgrunn for voldshendelsen i antall og i prosent</i>	63

1. Tematisk introduksjon og metodisk tilnærming

Årsrapporten for 2007 er en årlig oppfølging av tidligere registreringsrapporter. Den inngår i et større forskningstilfang og forskningsopplegg som startet på slutten av 1990-tallet. Siden da er det i KRUS', SAKs og departementets regi blitt gitt ut en rekke årsrapporter og studier som omfatter vold og trusler i fengslene og i friomsorgen, og det er gjennomført et systematisk registreringsarbeid av problemkomplekset. FoU-avdelingen på KRUS har som fast arbeidsoppgave å gjennomføre dette årlige registreringsarbeidet og disse studiene.

Forskningsstrategien og forskningsarbeidet har hatt og har som mål blant annet å registrere og studere de ulike voldsrelasjonene, voldssituasjonene som utfoldes og voldsformene som utøves i kriminalomsorgens virksomhet (både i fengsel og friomsorg). Forskningsstrategien har blant annet tatt utgangspunkt i følgende relasjoner der voldsbruk anvendes:

1. Relasjoner mellom fanger og tilsatte der tilsatte utsettes for vold og trusler
2. Relasjoner mellom fanger der fanger utsettes for vold og trusler
3. Relasjoner mellom fanger og tilsatte der fanger utsettes for vold og trusler
4. Relasjoner mellom tilsatte der tilsatte utsettes for vold og trusler

Foreløpig har forskningen vært særlig orientert mot punktene 1 og 2; 3 og 4 gjenstår. I forbindelse med punkt 4 er det tidligere blitt gjennomført kartlegginger og studier av mobbing og trakassering i kriminalomsorgen. I forbindelse med punkt 3 gjenstår særegne studier av problemet, men i årenes løp det er blitt foretatt en rekke interne og eksterne studier og utarbeidet flere rapporter, artikler og forskningsarbeider om fangenes soningsforhold som direkte eller indirekte tar opp eller diskuterer problemet mer fengsels sosiologisk, psykologisk og kriminologisk.

Studier som omfatter ulike aktører og personer *utenfor* kriminalomsorgssystemet som øver vold mot aktører og personer som er i det, og volds- og trusselbruk fra aktører og personer i kriminalomsorgssystemet som *rettes mot aktører og personer ute i samfunnet* er interessante for videre forskning. Angående siste punkt har vi foretatt noen delstudier – blant annet fangers trusler og voldsbruk mot tilsattes familier.

Forskningsstrategi og metodiske begrunnelser

Av den relasjonelle oversikten over, kommer det klart fram at det som betegnes som *vold og trusler i kriminalomsorgen* er et mangesidig problemkompleks. Det er derfor både en stor og krevende forskningsoppgave å studere det.

Forskningsopplegget har sett på de konsekvensene volden har hatt for dem som er blitt utsatt for den og hvilke tiltak som det følges opp med. Foruten den forskningsmessige kunnskapsproduksjonen, har målet vært å formidle kunnskaper som kan inspirere til forebyggende innsatser og påvirke den omsorgsrelaterte praksisen. En viktig grunnidé er også å gi innspill til løsninger av konflikter som har oppstått. Konfliktløsende og forebyggende strategier både før, under og etter hendelser er et viktig mål for forskningsarbeidet. I det forskningsmessige arbeidet som til nå er gjort, er det et nært indre forhold mellom utvikling av praksis, metode og teori.

Produksjonen av kunnskaper og forståelsesmåter har som mål å gi retning til institusjonelle, gruppemessige og individuelle innsatser og tiltak som forebygger mot vold, og som sikrer høy faglig og etisk standard i kriminalomsorgens virksomheter og utdanningsopplegg. Det må poengteres at kriminalomsorgen *som straffegjennomføringsetat* har svært vanskelige samfunnmessige og institusjonelle oppgaver. Fengselssystemet er et totalitært, kontrollorientert og makttungt system der konflikter mellom aktører lett kan utvikles. De sikkerhetspregede og disiplinierende praksisstrukturene påvirker relasjonene mellom aktørene på en måte som gjør at interessekonflikter og motsetninger kan utvikles slik at voldsbruk blir løsningen på dem.

Studier har også vist at mange som sitter i fengsel har betydelige sosiale og eksistensielle problemer og sliter med store psykiske og fysiske plager som krever særlige omsorgstiltak og faglig hjelp. Uten et godt organisert hjelpearbeid på høyt faglig, etisk og medmenneskelig nivå, kan det oppstå motsetninger, frustrasjoner, soningslitasjer, makt-, motmakt- og avmaktsformer som kan føre til vold.

Slik sett blir også fengselshverdagens kvalitet viktig i det forebyggende arbeidet. Å sitte i fengsel er en stor belastning for mange, og det gjør den enkelte svært sårbar for situasjonen. Mange opplever også sikkerhets- og kontrollsystemet som krenkende, og som et betydelig inngrep i den enkeltes integritet. Atter andre handler i dyp fortvilelse og frustrasjon over ikke å få adekvat hjelp til problemer som han/hun sliter med. Uten gode virksomhetsressurser og gode hverdagsrelaterte soningsbetingelser, kan det oppstå uoverensstemmelse og misnøye som fører til sterke spenninger.

At enkelte også har et problematisk forhold til voldsbruk og dermed blir utagerende og truende, forsterker behovet for særegne faglige innsatser for å hjelpe personen (jf. ATV, behandlingsopplegg osv.). I tilfeller der trusler og voldsbruk anvendes (systematisk) som middel for å tjene personlige interesser – for å tilegne/sikre seg selv eller en gruppe maktposisjoner, innflytelse og fordeler – står vi overfor en type strategisk og taktisk anvendelse av trusler og vold som må løses ved andre tiltak.

Kunnskaper om hva som fører til voldsbruken og hva som kan gjøres for å forebygge mot den, er viktig. De forskningsmessige tilnærmingene som er valgt i nåværende forskningsstrategi har metodisk sett ulike kvalitative og kvantitative tilganger. Det er benyttet både intervjuer og samtaler med impliserte, og forskerne har foretatt deltakende hverdagsstudier i enkelte fengsler. I forskningsarbeidet er det også anvendt selvrapporteringskjemaer (vedlegg 1 og 2) – som årsrapportene er basert på – ulike dokumenter, rapporter og journaler i studiene.

Ofte reduseres problemstillingen om vold og trusler i fengslene til et spørsmål om hvor mye og til spekulasjoner rundt mørketallene kan være. En slik ensidig kvantifiserende fokusering er vi sterkt kritiske til. Forskningen må også stille en rekke andre spørsmål som både er kvantitative og

kvalitative, og som studerer problemet på ulike nivåer. Det gjelder blant annet organisasjons-, institusjons-, gruppe- og individnivå.

Vi har arbeidet mye med kvaliteten på kvantifiseringen av problemstillingen. Som det meste av voldsproblematikken og voldsforskningen i samfunnet ellers må man skille den registrerte volds- og trusselbruken fra den ikke-registrerte. Vi har med hensyn til sistnevnte valgt en variert metodisk og teoretisk tilgang for å avdekke mest mulig om mørketallene.

Den registrerte voldsbruken har vi forsøkt å avdekke på forskjellige måter, som ved direkte institusjonelt nærvær og registreringsskjemaer, ved studier av avdelingens og institusjonens interne dokumenter, rapporter og journaler, og ved samtaler og intervjuer med aktører i systemet. Sånn sett kan vi skille mellom en tilgang til den registrerte voldsbruken som presenteres etter formelle institusjonelle formidlingskrav og de informasjonene som bygger på selvrapporing.

Denne rapporten henter empirien fra *tilsattes selvrapporterte* volds- og trusselopplevelse etter strenge definisjonsmessige og operasjonelle kriterier. Den enkelte aktør definerer med andre ord selv om hendelsen har vært voldelig eller ikke ut fra sin egen opplevelse av den. Det betyr ikke at ikke det kan være flere voldshendelser og voldshandlinger som subjektivt og objektivt sett er og oppleves voldelige. Ulike personlige motiv og holdninger, særegne situasjonsmessige betingelser og gruppekulturelle forhold kan påvirke den enkelte til ikke å rapportere hendelsen eller handlingen. Det samme gjelder de sakene som løses mellom aktørene for deretter å betraktes som oppe og avgjort.

Ad spørsmålet om mørketallsproblematikken og forholdet mellom registrert og ikke registrert volds- og trusselbruk, vil vi henvise til mørketallsrapporten som kommer i 2009. Årsrapporten for 2007 bygger altså bare på tilsattes selvrapporterte volds- og trusselopplevelser og må brukes, ses og forstås ut fra dette perspektivet.

Den selvrapporterte tilgangen og de andre kompletterende og ulike studier vi har gjort, har imidlertid gitt et adekvat og meget godt bilde av den registrerte voldsproblematikken i kriminalomsorgen og de ulike volds- og trusselformene som anvendes; forskningen som har vært

gjennomført har også gitt betydelig kunnskaper om situasjoner de oppstår i og konsekvenser de får og hvordan de følges opp.

De mørketallsstudiene vi har foretatt har vist at det registrerte voldsformbildet vi har avdekket også stemmer godt med det voldsformbildet som har ligget i mørke (Hammerlin & Rokkan, i arbeid). Det er et viktig skille mellom vold som subjektivt sett oppleves voldelig og ikke-voldelig. Selvrapporteringsskjemaets kriterier er strenge her i og med at det er den enkelte som melder fra at han/hun er blitt utsatt for hendelser som i situasjonen, eller på et senere tidspunkt, oppleves voldelige, truende eller krenkende.

Studiene som er foretatt har gitt muligheter til å utvikle voldsforståelsen på basis av et indre forhold mellom empiri/praksis, metode og teori. Teorien og begrepene som brukes er utviklet ut fra forstudier og ut fra studier av praksisfeltets og aktørenes informasjoner og opplevelse. Sånn sett har praksis formet den teoretiske forståelsen som utvikles kontinuerlig. Dette er en nødvendig begrepsutvikling og en viktig teoretisk prosess som først og fremst tar utgangspunkt i kriminalomsorgens særegne virksomhetsbetingelser og særlige voldsbilde. Man unngår da en teoretisk dogmatikk der virkelighetsbildet og forståelsen på forhånd styrer forskeren og andre til en tilnærming og begrepstilgang som er gitt på forhånd, og som i mange tilfeller ikke klarer godt nok å favne problematikken innenfor kriminalomsorgens særegne praksisstrukturelle og ideologiske betingelser som straffegjennomføringssystem. Samlet sett er altså forskningsarbeidet som pågår en viktig kunnskapskapital for etaten. Det gir retning i det forebyggende arbeidet og for hvordan de omsorgsrelaterte tiltakene følges opp etter en hendelse.

Enhver studie (dette gjelder også årsrapportene) vil selvsagt ha metodiske problemer som kan kritiseres. Både kvantitativ og kvalitativ metodikk og tekniske varianter innenfor disse, har metodologiske svakheter. Men som en samlet og koordinert kunnskapskapital i en helhetlig forskningsprosess, vil kunnskapstilfanget og kunnskapsutviklingen korrigere mot mange av de enkeltstående studienes metodeproblemer. Dette er begrunnelsen for den mangfoldige forskningsstrategien vi har valgt. Det finnes altså ikke en enkelt metode som kan gi en samlet informasjonsmengde og kunnskapskapital, men derimot flere metodiske og teoretiske tilnærminger som samlet sett gir en mangeartet og mer adekvat kunnskapskapital.

I og med at forskningsprosessen også har lagt opp til å samle informasjonen over et lengre tidsspenn, gir dette muligheter for å kunne gi både et samlet bilde og delbilder av problematikken ut fra et mer helhetlig perspektiv.

Utviklingen av teorier og begreper har vært en viktig del av forskningsarbeidet og kunnskapsproduksjonen. Ut fra forskningen som vi har foretatt, har det nære indre forholdet mellom praksis, metode og teori nødvendiggjort en utvikling av teorier om vold i fengselsinstitusjonen. Til denne delen av forskningen har det også vært nødvendig med en forskningsvirksomhet som må defineres som grunnforskning. Vi har i flere sammenhenger poengtert at skille mellom vold og trusler som hendelser og begreper er problematisk. Derfor er det nødvendig å påpeke at i enhver voldshandling eller hendelse er det ulike trusselformer, og truslene – isolert sett – er også en del av det særegne voldsbildet. Vi vil derfor i 2009 fortsette ”renvaskingen” av begrepene, slik at forholdet mellom begrepene vold og trussel blir klarere.

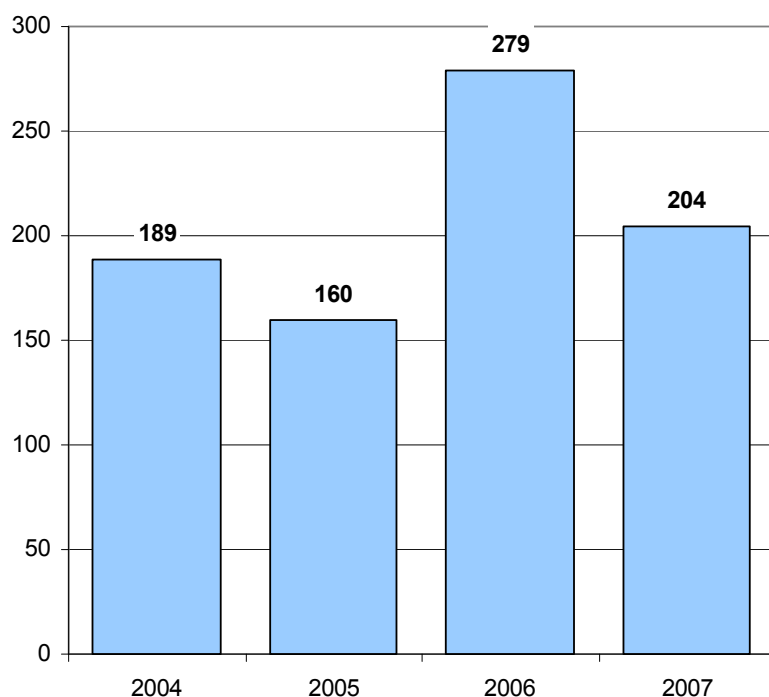
Det bør sterkt advares mot en for begrenset og forenklet metodisk tilgang til problematikken. Det samme gjelder et forenklet registreringssystem som kun tar utgangspunkt i et registreringssystem som er tilpasset bare arbeidsgivers behov. En slik registrering bryter opp kompleksiteten og kan dermed gi et feilaktig bilde av problemkomplekset.

2. Om vold og trusler i 2007

For 2007 har KRUS mottatt totalt 207 rapporter³ om vold og trusler fra tilsatte i kriminalomsorgen. Tre rapporter var datert 2006 og hendelsene i disse hadde skjedd i 2006. Disse tre rapportene inngår ikke i utvalget. Tre rapporter var udatert og inneholdt heller ingen dato om hendelsestidspunktet. Disse er med i utvalget. Antall rapporter for 2007 omfatter altså 204 rapporter.

Sammenligner vi antall innsendte rapporter for tidligere år, finner vi forskjeller årene imellom: For 2004 mottok KRUS 189 rapporter og i 2005 160 rapporter. For 2006 var det en økning til 279 rapporter, mens antall rapporter for 2007 er 204.

Figur 1: Innsendte skjemaer for årene 2004 – 2007. Absolutte tall.

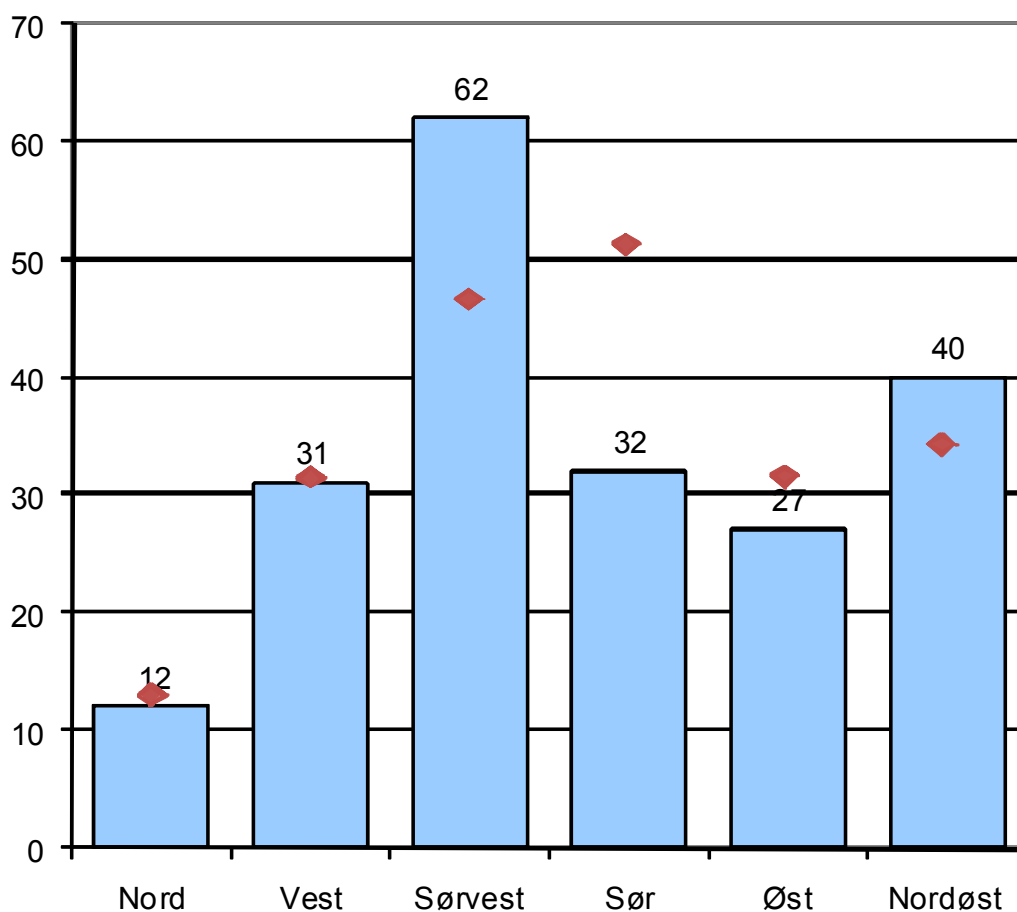


³ Begrepene rapport og skjema brukes for å betegne Registreringsskjema. Vold og trusler mot tilsatte i kriminalomsorgen. Tilgjengelig på intranett:

http://krus.kriminalomsorg.no/arkiv/krus/registreringsskjema_for_vold_og_trusler.pdf

I figur 1 ser vi fordelingen av innsendte skjemaer for hvert år de fire siste årene. Som vi ser var 2006 året med flest rapporter om vold og trusler mot tilsatte i kriminalomsorgen. For 2007 er fem skjemaer fra friomsorgen og 174 rapporter fra fengslene. I 25 skjemaer var enhet ikke oppgitt. De fleste av disse antas å være fra fengsler da 23 av de tilsatte som har fylt ut skjema oppgir at de er utdannet ved Fængselsskolen på KRUS.

Figur 2: Innsendte skjemaer fordelt etter region. Søylar og tall representerer antall skjemaer for 2007, mens de røde markeringene viser gjennomsnittet for årene fra 2004 til 2007.



Som vi ser i figur 2 er det store forskjeller mellom regionene i antall rapporterte volds- og trusselhendelser. Region nord har det laveste antallet innsendte skjemaer med 12 skjemaer i 2007, som også er på linje med gjennomsnittet for denne regionen for de fire siste årene. Region sørvest har den høyeste andelen innsendte skjemaer med 62 skjemaer i 2007. Dette er også flere enn gjennomsnittet for denne regionen for de siste fire årene, som er 46 skjemaer. Også region nordøst er registrert med flere enn tidligere med 40 mot et gjennomsnitt på 36 skjemaer de siste fire årene. Region sør har innsendt færre skjemaer med 32 i 2007 sammenlignet med 50 i gjennomsnitt for de siste fire årene.

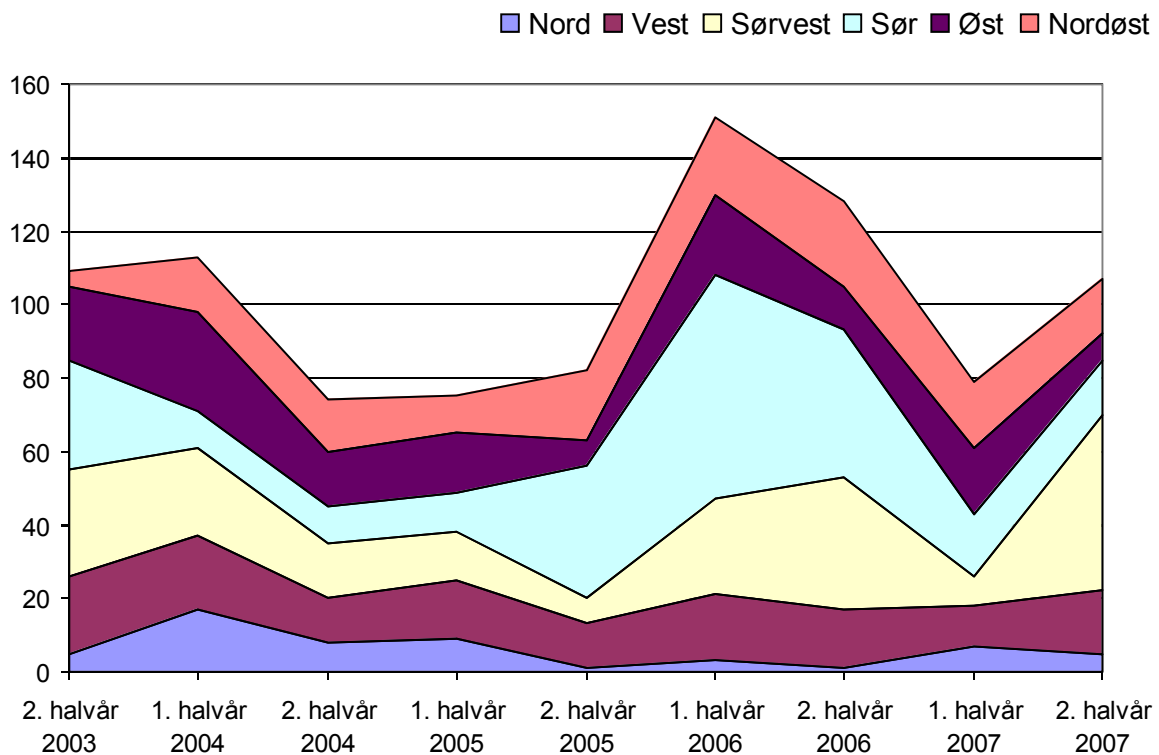
For ti rapporterte hendelser er det innsendt flere skjemaer som angår samme hendelse. I åtte av disse er det to skjemaer, og i to hendelser er det tre skjemaer. I noen av disse hendelsene er skjemaene ulike fordi de dekker ulike faser i hendelsen hvor eksempelvis en betjent som utsettes for en handling tilkaller hjelp som involverer flere. Skjemaene vil her representere ulike sekvenser i en og samme hendelse. Andre ganger er det tidsmessig avstand mellom forskjellige hendelser som involverer samme innsatt. Disse omfatter da ulike hendelser.

Denne rapporteringen om vold og trusler mot tilsatte i kriminalomsorgen omfatter både fengsler og friomsorgskontorer. Antallet skjemaer fra friomsorgen er litt lavere enn tidligere år, med fem rapporteringer i 2007 mot åtte rapporteringer i hhv. 2006 og 2005. Totalt inngår 29 enheter i rapporteringen for 2007. I 2006 rapporterte 35 enheter, mens det var 23 enheter som rapporterte om vold og trusler i 2005.

Forskjeller

Figur 3 under viser hvordan fordelingen av rapporterte volds- og trusselhendelser varierer fra 74 hendelser per halvår (1. halvår 2004) til 151 (1. halvår 2006). Figuren viser også hvordan disse forskjellene varierer over tid for hver av kriminalomsorgens seks regioner.

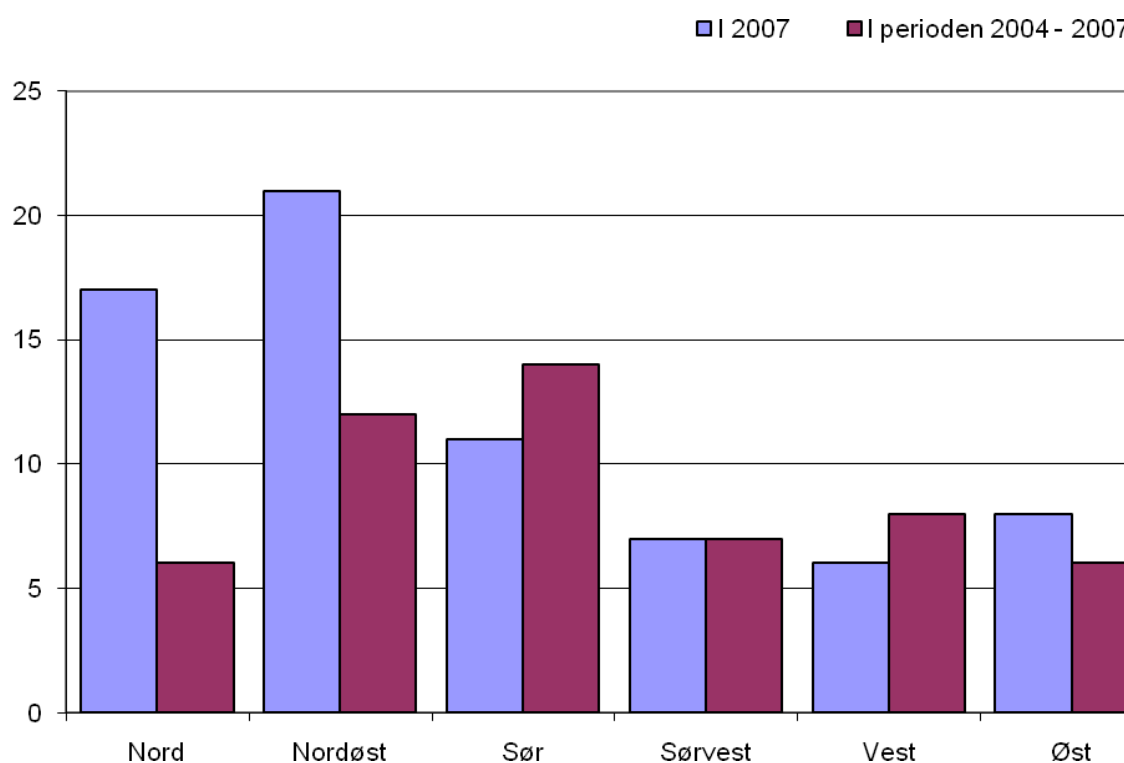
Figur 3: Rapporterte hendelser per halvår fordelt på region i kriminalomsorgen for perioden 2. halvår 2003 til 2. halvår 2007. Absolutte tall. N=918.



Som vi ser av figuren, så er det særlig regionene sør og sørvest som representerer de største variasjonene gjennom perioden. Figuren leses slik at antall hendelser leses som størrelse på det arealet som dekkes for den aktuelle regionen. For region sør er det et toppunkt med mer enn 60 rapporterte hendelser for 1. halvår 2006. For 2. halvår 2007 er antallet rapporter 15. For region sørvest er det en økning fra 8 rapporter for 2. halvår 2006 til 48 rapporter for 2. halvår 2007.

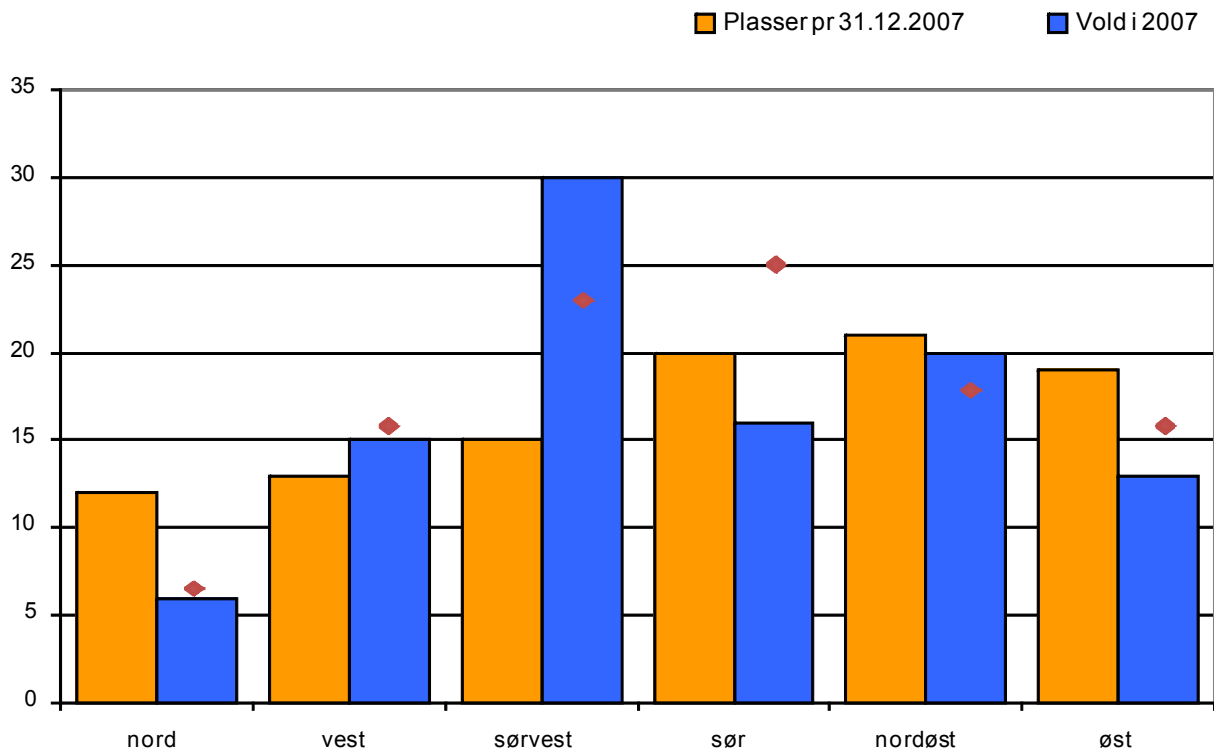
Det kan være mange forklaringer på disse variasjonene. Økningen i antall rapporterte hendelser for region sørvest skyldes blant annet en rømming som omfattet flere personer høsten 2007. 75 prosent av alle hendelsene i region sørvest er rapportert fra et og samme fengsel. På samme måte har vi også tidligere år sett store variasjoner i rapporterte volds- og trusselhendelser med hensyn til antall rapporter fra større enheter (med mer enn 101 innsatte).

Figur 4: Antall dager som er gått mellom hendelsestidspunkt og tidspunkt for rapportering av volds- og trusselhendelser. Gjennomsnitt fordelt på region for 2007 og for perioden 2004 – 2007.



Vi har undersøkt hvordan rapporteringsrutiner kan påvirke fordelingen av rapporter gjennom året. I gjennomsnitt tok det i 2007 11 dager fra tidspunkt for hendelsen til hendelsen rapporteres. Innrapporteringstidspunktet varierer likevel regionene imellom, og kan indikere ulikhet i rutiner for å forklare variasjonene over tid. Region vest har kortest tid mellom hendelsestidspunkt og innrapporteringstidspunktet med seks dager. Lengst tid mellom hendelses- og rapporteringstidspunktet finner vi i region nordøst, med 21 dager fra hendelsen fant sted til volds- og trusselrapporten er skrevet.

Figur 5: Sammenstilling av antall fengselsplasser per region per 31.12.2007 (n=3573) og antall rapporterte hendelser om vold og trusler for 2007 (n=204). Røde markeringer representerer gjennomsnitt for antall rapporterte hendelser i perioden 2004 – 2007. Relative tall (N=827).



Figur 5 viser en sammenligning mellom antall fengselsplasser i regionen og antall hendelser med vold og trusler i 2007. Figuren viser også gjennomsnittet for rapporterte volds- og trusselhendelser fra 2004 – 2007. Vi ser at region nord har 12 prosent av fengselsplassene og 6 prosent av de innrapporterte volds- og trusselhendelsene. I motsatt ende av skalaen finner vi region sørvest som har 15 prosent av fengselsplassene og 30 prosent av alle voldshendelser.

De røde markeringene viser at region sørvest har rapportert om flere hendelser i 2007 enn gjennomsnittet for de tre årene 2004 – 2007. Region sør og region øst har rapportert færre hendelser enn gjennomsnittet for de tre årene. Både region sørvest og region sør har i denne perioden gjennomsnittlig rapportert relativt flere hendelser i forhold til fangetallet enn andre regioner.

Hvor skjer hendelsene?

Det er stor forskjell mellom enhetene i forhold til antall rapporterte hendelser. I forbindelse med tidligere presentasjoner er det blitt etterlyst en sammenstilling mellom størrelse på enheten og antall rapporter om vold og trusler. For å undersøke dette har vi valgt å undersøke for de enhetene som ble valgt ut til klimaundersøkelsen (Johnsen, Granheim & Helgesen 2008) som ble gjennomført i 2008. I denne undersøkelsen ble det brukt en inndeling av alle enheter i kriminalomsorgen med høyere sikkerhetsnivå, totalt 37 enheter. Disse ble delt i små fengsler med 0-50 innsatte, middels store fengsler med 51-100 innsatte og store fengsler med mer enn 100 innsatte.

Fordelt etter sikkerhetsnivå, så kommer 90 prosent av alle rapporter om vold og trusler mot tilsatte i kriminalomsorgen fra fengsler med høyt sikkerhetsnivå. 2,5 prosent av disse kommer fra fengsler med meget høyt sikkerhetsnivå. Fordeler vi antall rapporterte hendelser om vold og trusler på de enhetene som inngår, finner vi relativt sett flere rapporter om vold og trusler i små fengsler enn i store. I sammenligningen har vi beregnet et gjennomsnittlig lite fengsel til en enhet med 37 innsatte, en middels stor enhet til 72 innsatte og en stor enhet til 216 innsatte. Dette gjennomsnittstallet er hentet fra kriminalomsorgens årsstatistikk og er ikke korrigert for enheter med flere sikkerhetsnivåer.

Det er stor variasjon i antall rapporterte hendelser ved de små fengslene. Fem små enheter har ikke rapportert om noen hendelser for perioden 2004 – 2007, mens fem andre små enheter har rapportert om mer enn 15 hendelser for samme periode. En enhet har rapportert om 35 hendelser i perioden. Forskjellen i rapportering av hendelser fra de små enhetene er interessante i en mørketallsstudie.

For middels store enheter er det er mindre forskjeller. Her rapporteres det fra seks til 32 hendelser for samme periode. For store enheter finner vi store forskjeller; en stor enhet rapporterer kun om sju hendelser for hele perioden 2004 – 2007, mens en annen stor enhet har rapportert 136 hendelser for samme periode.

Vi har kontrollert for antall tilsatte som var til stede i de rapporterte hendelsene. For hele perioden 2004 – 2007 var det 294 av 625 hendelser (47 prosent) hvor i det opplyses om at det var mer enn en tilsatt til stede i hendelsen. Der det er opplyst, varierer antall tilsatte i hendelsen fra 1-15 personer. Det er flest tilsatte tilstede i hendelsene ved de store enheter, mens det er flere hendelser hvor mer enn en person deltar ved de små og middels enheter. Det trenger ikke være sammenheng mellom antall tilsatte som var tilstede i situasjonen og antall rapporterte hendelser om situasjonen.

Det er stor forskjell enhetene imellom når det gjelder tid fra hendelsen skjedde til rapporten om vold og trussel er skrevet (datert). Ved gjennomgang av alle rapporteringer for perioden 2004 – 2007 var det 768 rapporter med dato for hendelsestidspunkt og for rapportering. Gjennomsnittet her var ti dager, én dag mindre sammenlignet med 2007. Det var ikke mulig å identifisere noen forskjeller mellom store og små fengsler, eller mellom fengsler med ulike sikkerhetsnivå i dette henseende. Sammenligner vi med innsendte rapporter for 2007, var det særlig region nord og nordøst som brukte lengre tid i 2007 enn ved tidligere rapporteringer. Se fordeling for regionene i figur 4 side 25.

I 56 skjemaer opplyses det om at det er sendt inn flere skjemaer for den samme hendelsen. For to hendelser er det levert fem skjemaer, for en hendelse fire skjemaer og for fem hendelser er det levert tre skjemaer. Ti av hendelsene skjedde *utenfor tjenestestedet*. De fleste av disse skjedde på fremstilling og under sykehusvakt, mens fire steder oppgis til utenfor luftegård. Av hendelser som skjer innenfor tjenestested er det oftest på innsattes celle (72 hendelser), i avdelingsfellesskapet (27 hendelser) og på kontor/vaktrom (23 hendelser), eller en kombinasjon av disse. Andre steder er gjerne sikkerhetscelle (22 hendelser), visitasjonsrom (9 hendelser), under overføring (7 hendelser) og i luftegård (6 hendelser). 4 rapporterte hendelser skjedde på legekantoret.

Hvem blir utsatt for vold og trusler?

Fem rapporter kommer fra friomsorgen, 19 rapporter kommer fra enheter med lavere sikkerhetsnivå. Dette utgjør hhv. 2,4 og ni prosent av det totale antall rapporter i 2007. For 22 hendelser er det ført to skjemaer for samme hendelse. For ytterligere seks hendelser er det tre skjemaer, for en hendelse er det ført fire skjemaer og for to hendelser opplyses det om at det er ført fem skjemaer for samme hendelse. Undersøker vi for antall tilsatte som har deltatt i hendelsene, så finner vi 106 rapporter om at flere tilsatte var tilstede i forbindelse med hendelsen og 75 rapporter om at det kun var en tilsatt tilstede når hendelsen skjedde. Det var to tilsatte tilstede i 37 hendelser, tre tilsatte tilstede i 17 hendelser og fire tilsatte tilstede i syv hendelser.

De fleste rapportene om vold og trusler er fra tilsatte i kriminalomsorgen. Seks rapporter var fra ansatte i samarbeidende forvaltning, oftest fra helsetjenesten⁴. I kriminalomsorgen er det fengselsbetjentene som oftest utsettes for vold og trusler. Slår vi sammen antallet for tilsatte i avdelingstjeneste, så omfatter disse mer enn 90 prosent av alle rapporterte hendelser.

Tabell 1: Innsendte skjemaer fordelt på tilsattgrupper. Absolutte tall og prosent. N=159.

Tilsattgrupper:		Antall	Valid prosent
	Fengselsbetjent	102	64
	Vikar/ekstrabetjent	28	18
	Fengselsførstebetjent	9	6
	Aspirant	7	4,5
	Førstekonsulent	4	2,5
	Verksbetjent/verksmester	4	2,5
	Sykepleier	2	1
	Sosialkonsulent/fritidsleder	2	1
	Enhetsleder	1	0,5
Total		159	100,0

⁴ Dette tallet er et minimumstall. Volds- og trusselregistreringen for andre grupper, som helsepersonell, lærere og andre importerte tjenester skjer også til deres egne arbeidsgivere i egne systemer, og inngår således ikke i denne undersøkelsen.

Tabell 1 viser antall innsendte skjemaer fordelt på tilsattgrupper der dette er oppgitt i skjema. Det store flertallet av de som har oppgitt stilling er fengselsbetjenter (64 prosent). Dette er noen flere sammenlignet med 2006 (61 prosent). Det er også noen flere vikarer/ekstrabetjenter som har sendt inn rapportskjema, 18 prosent i 2007 mot 12,6 prosent i 2006. Det er noen færre aspiranter som rapporterer at de har vært utsatt for vold og trusler, 4 prosent i 2007 mot 6,7 prosent i 2006; dette er en videreutvikling av nedgangen fra 2005. Andelen førstebetjenter er også gått litt ned fra 7,6 prosent i 2006 til 5 prosent for 2007.

Tabell 2: Innsendte skjemaer fordelt på aldersgruppe og kjønn. Absolutte tall og prosent. N=187.

Aldersgruppe	Kvinner	Menn	Alle		Kvinner prosent	Menn prosent	Alle prosent
0-24	8	12	20		4,3	6,4	10,7
25-29	13	28	41		7	15	22
30-39	12	57	69		6,4	30,5	36,9
40-49	9	29	38		4,8	15,5	20,3
50-59	3	15	18		1,6	8	9,6
60 og over		1	1			0,5	0,5
Alle	45	142	187		24	76	100

Sett ut fra alder, er det registrert flere unge og flere eldre som utsettes for vold og trusler sammenlignet med tidligere år. For aldersgruppen under 25 år er det 10,7 prosent som er blitt utsatt for vold og trusler mot 6,8 i 2006. For aldersgruppen over 40 år er det 30,4 prosent som er blitt utsatt for vold og trusler mot 25 prosent i 2006.

Relatert til kjønn er det en nedgang i andelen innsendte skjemaer fra kvinner. I 2006 var nær 30 prosent av skjemaene fra kvinner. Nå er andelen 24 prosent, som også var den samme andelen kvinner som i 2005. Alle aspiranter som ble utsatt for vold og trusler var menn. Av de 28 ekstrabetjentene og vikarene var 6 kvinner (21 prosent). De fleste av disse var yngre enn 25 år.

I de rapporterte tallene for 2007 er kvinner oftere involvert i vold og trusler på vaktrom og kontor enn tidligere år. Det var kvinner involvert i mer enn 40 prosent av hendelsene som skjedde på vaktrom/kontor, mens de bare var med i 25 prosent av hendelsene som skjedde ute i avdelingsfellesskapet. Kvinner var involvert i 26 prosent av hendelsene som skjedde på celle. Disse tallene for 2007 viser til forskjeller fra det bildet som vi identifiserte i rapportene for 2006: Da var kvinner involvert i mer enn 40 prosent av hendelsene som skjedde i avdelingsfellesskapene.

Nesten 75 prosent av alle som ble utsatt for vold og trusler hadde utdanning fra fengsesskolen (N=175). Av dem som ikke var utdannet fra fengselsskolen, var halvparten fast tilsatt. I de fleste av de skjemarapporterte hendelsene mente den tilsatte at opplæring for å utføre oppgaven var tilstrekkelig. I 12 hendelser mente den tilsatte at det ikke var gitt god nok opplæring. Begrunnelsen for at dette var for de fleste tilfellene at opplæring i det bestemte gjøremålet ”ble ansett som unødvendig”. Sju hendelser ble forklart ut fra redusert bemanning, mens ti hendelser ble forklart med tjenesteavvik. Eksempler på slike avvik er:

- *Ansatt hadde ikke nødvendig sikkerhetsutstyr pga. at hun kom til senere og skulle bare hjelpe til med dører m.v. Det ble slik at hun også fulgte med inn på cellen pga behov for å ha kvinner der. Innsatte har opplevd overgrep og fikk panikk ifht våre mannlige tilsatte.*
- *Betjenter ble hindret i "slusen" da jeg utløste alarmen.*
- *Ikke åpne uten å sjekke i kikkehull i døra. Skal ikke ta inn klienter en er usikker på når en er alene.*
- *Kun 1 ansatt på avd. på dette tidspunkt.*
- *Overordnede skulle vært i beredskap, noe som glapp.*
- *To tjenestemenn forlot tjenesteposten sin.*
- *Verksbetjent har ikke overfalsalarm som har dekning på fengselets uteområde.*

Ti hendelser skjedde utenfor tjenestested, én av disse skjedde både innenfor og utenfor tjenestestedet. Fire hendelser skjedde på sykehusvakt, tre hendelser utenfor fengselsområdet og to av hendelsene under fremstilling. 192 hendelser skjedde innenfor tjenestested.

Tabell 3: Hvor hendelsen skjedde i antall hendelser og i prosent.

Hendelsessted	Antall	Prosent
På innsattes celle	72	38
I avdelingsfellesskap	34	17,7
Annet sted	16	8,3
Ute/i luftegård	16	8,3
På kontoret	13	6,8
Sikkerhetcelle/ventecelle	11	5,7
Vaktrom	11	5,7
Visitasjonsrom	8	4,2
På verksted/annet arbeidsrom	4	2,1
På legekontor/helseavdeling	3	1,6
Under overføring	2	0,8
Skole/treningsrom/aktivitetsrom	2	0,8
Totalt	192	100

Som tabellen viser er det fortsatt innsattes celle som er åsted for flest hendelser, dobbelt så mange som i avdelingsfellesskapet. I 2006 var det også 72 hendelser som skjedde på innsattes celle, mens det bare var 27 hendelser i avdelingsfellesskapet. Antallet hendelser som skjedde på kontor/vaktrom er som i 2006.

3. Ulike voldsformer

Vold og trusler på arbeidsplassen, eller i forbindelse med arbeidet, defineres som situasjoner der en eller flere personer blir overfalt, truet eller misbrukt i forbindelse med deres arbeid, og der overfallet, trusselen eller misbruket inneholder en direkte eller indirekte trussel mot deres sikkerhet, trivsel eller helse.

Med *vold* menes påført skade eller forsøk på skade på en annen person, dennes familie eller private eiendom. Med skade på personen menes både alvorlig og lettere skade, som overfladiske sår eller annen opplevd smerte forbundet med skadehandlingen.

Med *trusler* menes verbale, nonverbale eller skriftelige ytringer og andre handlinger, med eller uten våpen eller andre gjenstander, som uttrykker eller symboliserer mulig bruk av vold.

I forbindelse med arbeid; Man har grunn til å tro at gjerningspersonens handlinger eller ytringer skyldes forhold som har sammenheng med tjenesten. Det vil si at hendelsen også kan finne sted utenfor tjenestetiden dersom overnevnte forutsetning er oppfylt.

Voldsdefinisjoner som ligger til grunn for registreringsskjemaet:

Fysisk vold er enten a) vold mot kropp (legemsvold) eller b) vold mot materiell:

a) *legemsvold* er handlinger som er rettet mot kroppen der hensikten er å uskadeliggjøre eller påføre kroppslig smerte eller ubehag.

b) *materiell vold* er ødeleggelse av eiendom, materiell og gjenstander i den hensikt å skape frykt, ubehag, true osv.

Psykisk vold er rettet mot den enkeltes psykiske tilstand eller sinnstemning. Gjerningspersonen vil for eksempel skape psykisk ubehag, frykt, engstelse eller usikkerhet.

Symbolsk vold er enten a) verbal eller b) nonverbal:

a) *verbal vold* er kjefting, utskjelling, verbale trusler eller andre nedvurderende ytringer som oppleves sterkt belastende.

b) *nonverbal vold* er truende eller nedvurderende væremåte ved bruk av kroppsspråk og/eller mimikk som oppleves sterkt belastende.

Sosial vold kan her eksemplifiseres som mobbing og trakassering, utstøting, stigmatisering og usynliggjøring.

Hendelser og handlinger

Skjemaene inneholder beskrivelser av *voldshendelser*. Den enkelte hendelsen består ofte av flere *handling*er som enten skjer samtidig (vekselvis i et indre forhold) eller etter hverandre i en sekvens (serielt). Samtidig utgjør den sammensatte hendelsen et eget uttrykk og gis en mening som kan oppleves som mer alvorlig enn de enkelte handlingene i seg selv. Vi bruker begrepet *voldsformer* for å skille mellom de ulike formene for vold. Legemsvold og verbal vold er to ulike voldsformer. Når de utøves i én situasjon blir de til handlinger. De to handlingene kan utfoldes hver for seg i hver sin hendelse eller sammen i en sammensatt, vekselvis eller seriell hendelse. De aller fleste hendelsene er sammensatt av flere handlinger, som gir en total og samlet voldsopplevelse.

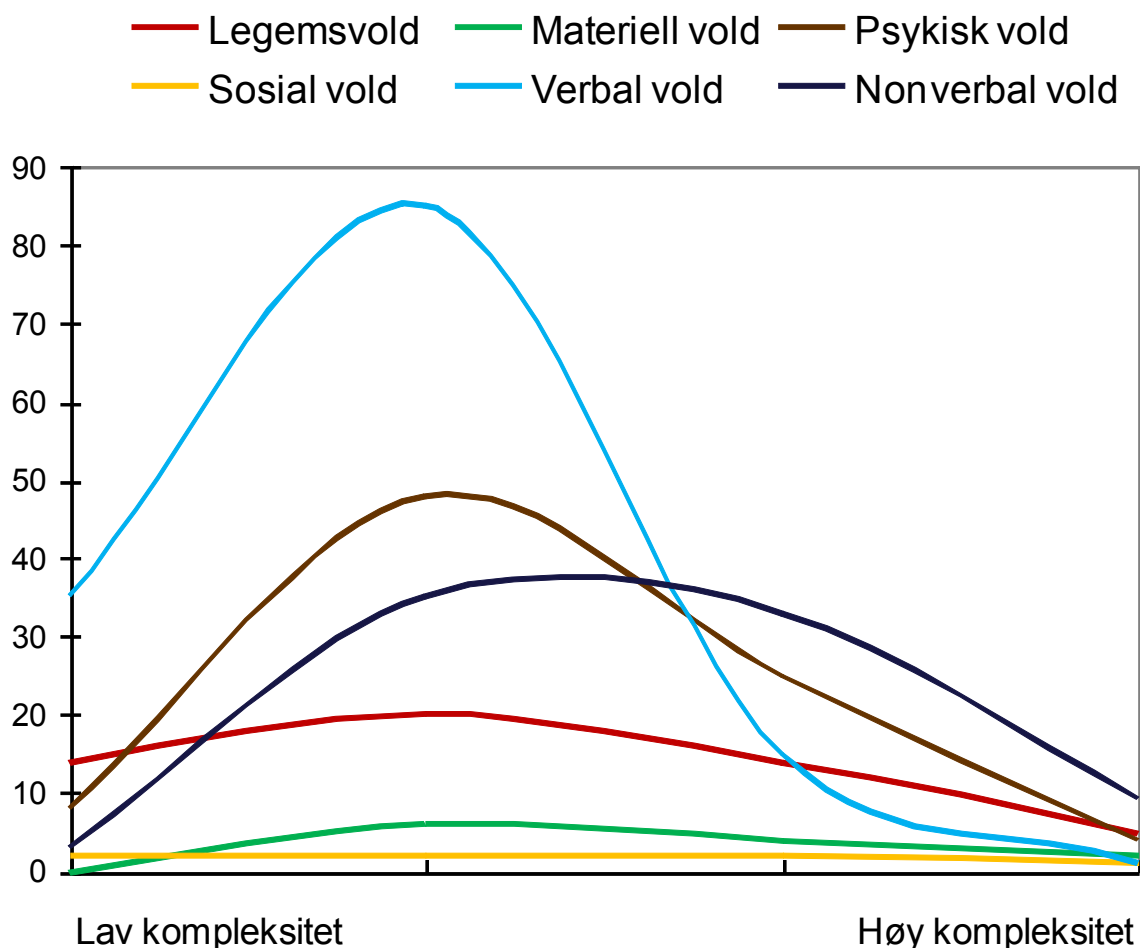
I en voldshendelse (med flere ulike voldshandlinger) kan enten hele hendelsen totalt sett oppleves belastende, eller den utsatte kan fremheve enkelthandlinger og enkelte voldsformer som noe mer belastende enn andre uten å underkjenne den vanskelige totalopplevelsen. Dette er viktige poengteringer. I alt for stor grad har man tradisjoner på å splitte opp en total voldsopplevelse på en måte der enkelte voldsformer blir så dominerende at både totalbildet og enkelte andre former underkjennes. Dette gjør selvsagt voldsstudier og voldsforskning komplisert. I det følgende ser vi på det kompliserte og sammensatte helhetsbilde i voldshendelsene og det som fremheves av dem som har opplevd voldsutøvelsen.

Tabell 4: Fordeling av voldsformer i antall, i prosent av antall innsendte skjema og i prosent av totalt antall voldshandlinger for 2007.

Voldsformer	N	Voldshandlinger (N=373)	Voldshendelser (N=204)
Legemsvold	53	14 %	26 %
Materiell vold	12	3 %	6 %
Psykisk vold	85	23 %	42 %
Sosial vold	7	2 %	3 %
Verbal vold	136	36,5 %	66,5 %
Nonverbal vold	80	21,5 %	39 %
Totalt	373	100 %	

Tabell 4 viser fordeling av voldshandlinger og voldshendelser i 2007. Det er registrert totalt 373 voldshandlinger i de 204 rapporterte hendelsene. Dette forholdet er interessant fordi det sier noe om den komplekse sammenhengen mellom de ulike voldsformene. Forholdet mellom voldshandlinger og hendelser har vært stabilt fra 2006 til 2007 med 1,83 handlinger per hendelse. I 2004 og 2005 var dette tallet litt lavere (1,8). Det var rapportert 53 *handlinger* som inkluderte legemsvold for 2007. Dette utgjør 14 prosent av det totale antall *handlinger* som ble rapportert i 2007. Det total antall handlinger er 373. Legemsvold inngår i 26 prosent av alle *hendelser* som ble rapportert for 2007.

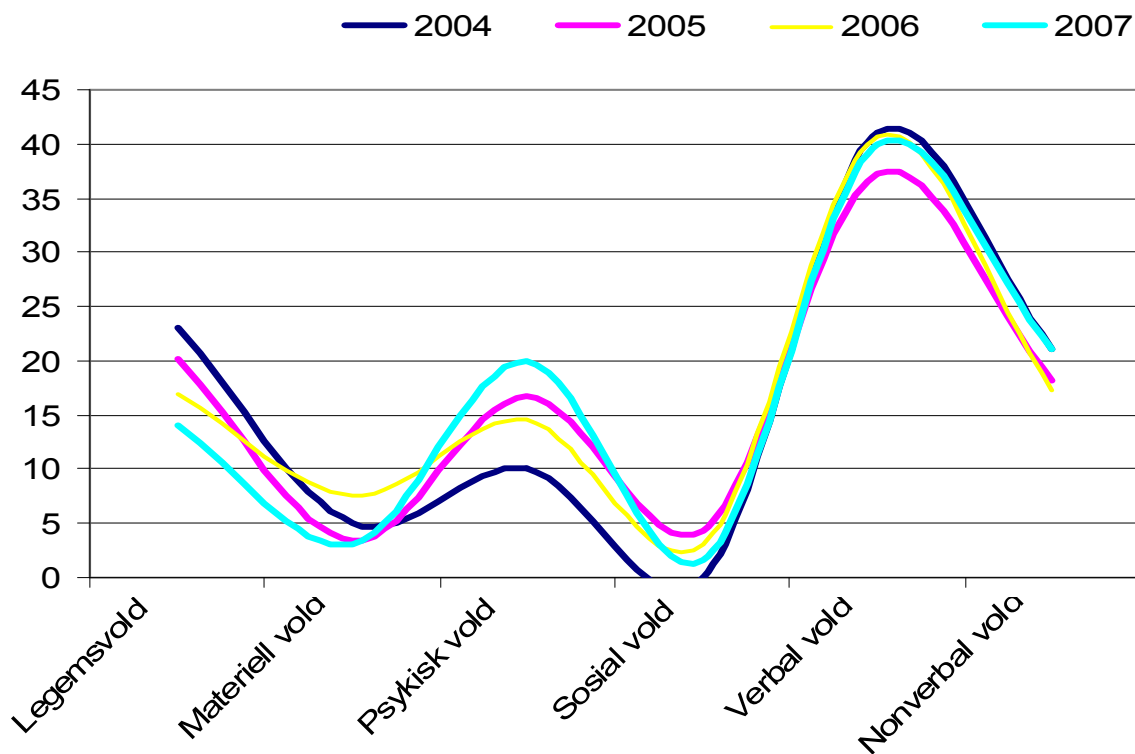
Figur 6: Fordeling av voldsformer etter om disse handlingene opptrer alene (lav kompleksitet) eller i kombinasjon med andre voldshandlinger (høy kompleksitet) for 2007. Relative tall. N=373.



Denne fordelingen av voldshandlingene i 2007 gir et bilde av hvordan voldsformene skjer alene og i kombinasjon med andre handlinger. Figuren viser hvordan legemsvold ofte oppleves alene (i 35 av hendelsene), mens materiell vold aldri skjer alene, men ofte sammen med en eller to andre hendelser. Fordelingen av psykisk vold viser hvordan denne voldsformen oftest skjer i kombinasjon med en eller flere andre voldsformer. Disse sammensatte hendelsene kan både være samtidige handlinger eller bestå av etterfølgende handlinger i serie. Eksempler på dette kan være:

- *Innsatte kom med trusler om å drepe meg, spytte på meg, samt tok tak i meg når jeg ville geleide han inn på cellen.*
- *Assisterte en kollega som ble utsatt for psykisk vold/trusler. Innsatte vendte også sin vrede og trusler mot undertegnede. Innsatte dyttet også undertegnede slik at jeg mistet balansen og ramlet bakover.*
- *Innsatte reiste seg fra stolen under samtalen og slo høyre hånden i bordet, samtidig som han skrek "du er en jævla idiot". Innsatte kom også med trusler.*

Figur 7: Voldsformer fordelt for rapportårene fra 2004 til 2007. Relative tall.



Figur 7 viser den relative fordelingen av voldshandlingene for årene⁵ 2004 til 2007. Som vi ser er det en stor grad av samvariasjon for de ulike voldsformene i perioden. Likevel ser vi at andelen legemsvold er redusert og psykisk vold økt fra 2004 til 2007. Her ser vi også hvordan noen voldsformer varierer mer enn andre. Merk at figuren viser relative tall for hvert år og at det faktiske antall hendelser per år varierer fra 189 i 2004 til 282 i 2006.

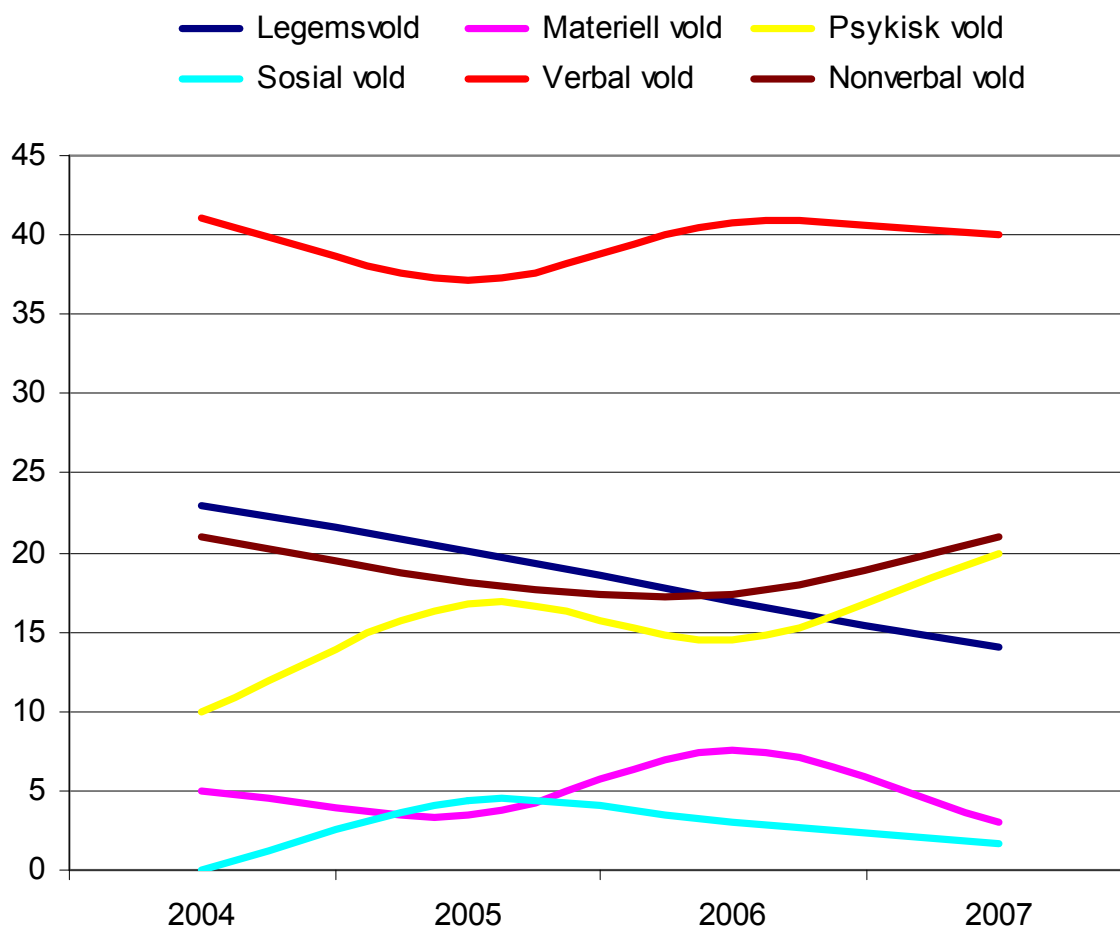
⁵ For 2004 var begrepet 'sosial vold' ikke innarbeidet godt nok i kriteriene. Vi regnet den gang at den omfattet fra 5-7 prosent av de rapporterte hendelsene. Den blandes ofte med psykisk vold, men er vesensforskjellig fra denne.

Tabell 5. Voldsformer fordelt for rapportårene fra 2004 til 2007. Relative tall.

Voldsformer	2004	2005	2006	2007
Legemsvold	23	20,1	16,9	14
Materiell vold	5	3,4	7,6	3
Psykisk vold	10	16,7	14,5	20
Sosial vold	0	4,4	3	2
Verbal vold	41	37,2	40,7	40
Nonverbal vold	21	18,1	17,3	21

Tabell 5 viser det samme bildet med tall; som vi leser av tabellen, er det en nedgang i andelen legemsvold fra 23 prosent av den samlede volden i 2004, til 14 prosent i 2007. I samme periode er det en fordobling av psykisk vold fra 10 prosent av den samlede volden i 2004 til 20 prosent i 2007.

Figur 8: Stabilitet i voldsformer for perioden 2004 – 2007. Relative tall.



I figur 8 har vi undersøkt for stabiliteten i de ulike voldsformene gjennom perioden. Her ser vi tydeligere hvordan andelen verbal vold er relativt stabil, med en bunn i 2005 og en topp i 2006. Legemsvold har en stabil nedgang over hele perioden fra 2004 til 2007. Nonverbal vold er tilbake på nivå fra 2004 etter en nedgang i 2005 og 2006. Andelen psykisk vold stiger fra 2004 og særlig i forhold til 2006. På samme måte synker andelen materiell vold, særlig fra toppnivået i 2006. Sosial vold synker også fra en topp i 2005.

Forskjeller for kjønn

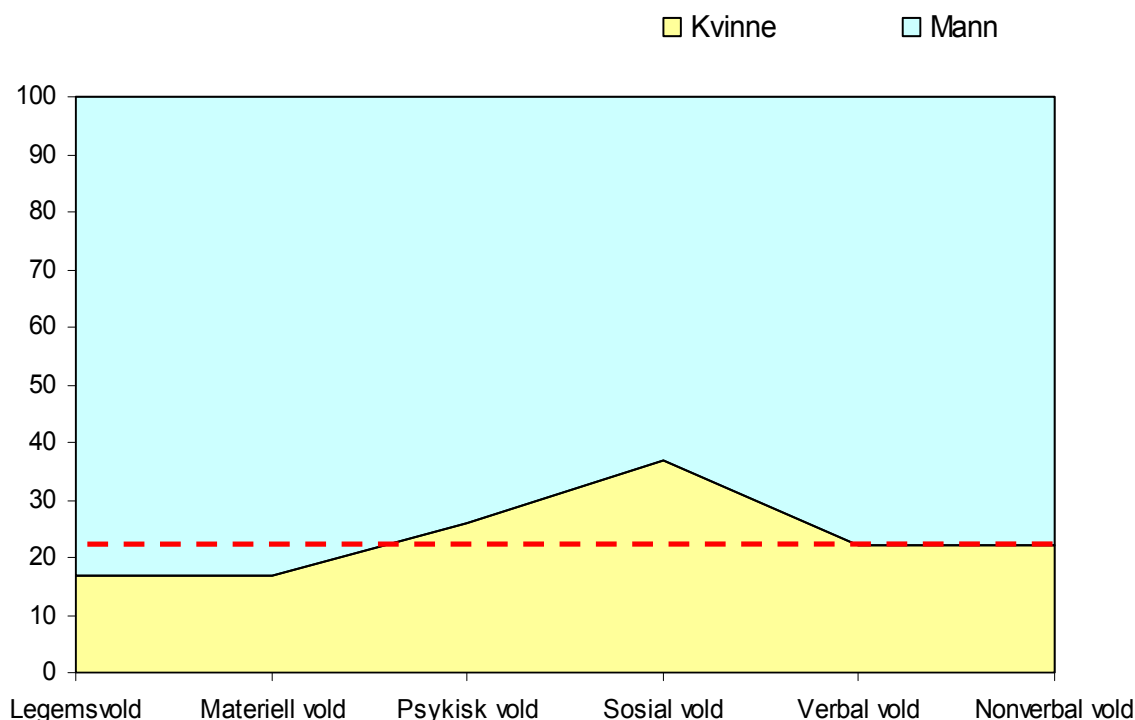
Det er små kjønnsforskjeller i årets utvalg. Av de 192 rapporter som oppgir kjønn, er 77 prosent menn og 23 prosent kvinner. For legemsvold og materiell vold skårer menn relativt høyere enn kvinner, men for psykisk vold, og særlig sosial vold, så skårer kvinner relativt høyere enn menn.

Tabell 6: Voldshandlinger fordelt på kjønn for 2007. Absolutte tall.

	Legemsvold	Materiell vold	Psykisk vold	Sosial vold	Verbal vold	Nonverbal vold	Totalt
Kvinne	8	2	21	3	32	17	83
Mann	40	10	59	5	114	60	288
	48	12	80	8	146	77	371

Tabell 6 viser alle voldshandlinger i 2007 fordelt på kjønn. Tabellen viser 83 handlinger hvor kvinner var utsatt for vold og 288 handlinger hvor menn var utsatt for vold, totalt 371 voldshandlinger. Fordelt på de ulike voldsformene, finner vi at både kvinner og menn hyppigst var utsatt for verbal vold, mens kvinner relativt oftere var utsatt for psykisk vold og sosial vold i forhold til menn. Figur 9 på neste side viser den relative fordelingen for de ulike voldsformene.

Figur 9: Voldsformer fordelt på kjønn for 2007. Relative tall. Rød stiplet linje viser fordeling av alle voldshandlinger for kjønn, kvinner = 23 prosent, menn = 77 prosent.



Legemsvold og materiell vold (fysisk vold)

14 prosent av alle rapporterte handlinger er legemsvold. Legemsvolden har gått tilbake, både i forhold til andre voldsformer og i forhold til innsendte skjema. Denne nedgangen er gjennomgående for hele perioden; fra 23 prosent i 2004 til 20 prosent i 2005 og videre til 16,9 prosent i 2006 og 14 prosent nå i 2007. Det er flere menn som opplever legemsvold og materiell vold enn kvinner. 8 av 48 som gir opplysninger om kjønn, er kvinner (22 prosent kvinner). For legemsvold og materiell vold samlet, er andelen kvinner som opplever dette 17 prosent.

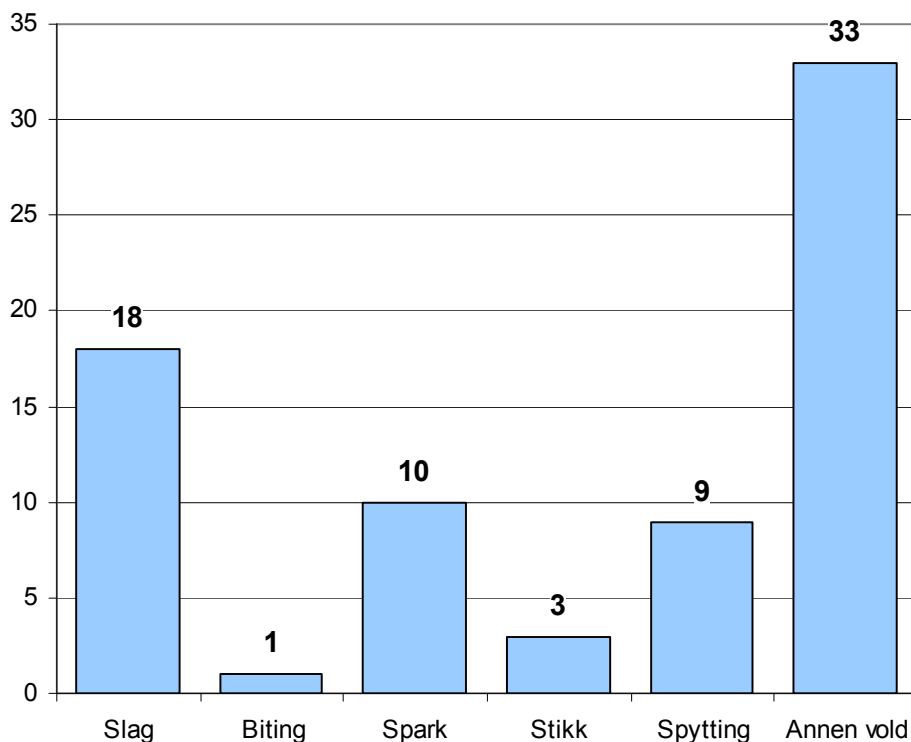
Tabell 7 fremstiller kombinasjoner for rapportert legemsvold. Tabellen leses slik at legemsvold utgjør 53 hendelser totalt. Av disse opptrer legemsvold alene 16 ganger, sammen med verbal vold 19 ganger, psykisk vold 16 ganger, materiell vold 1 gang og nonverbal vold 1 gang. Det er 9 tilsatte som har rapportert om kombinasjonen legemsvold, psykisk vold og verbal vold og av disse er det to som også har blitt utsatt for nonverbal vold. En av disse har også blitt utsatt for sosial vold som en del av den sammensatte voldshendelsen.

Tabell 7: Kombinasjoner for voldshendelser som omfatter legemsvold.

Legemsvold (53)	Alene (16)			
	Materiell vold (1)			
	Psykisk vold (16)	Sosial vold (1)		
		Nonverbal vold (4)		
		Verbal vold (9)	Nonverbal (2)	Sosial vold (1)
	Verbal vold (19)	Nonverbal vold (4)		
	Nonverbal vold (1)			

Tabellen leses slik at antall hendelser hvor legemsvold inngår er 53. I 16 av disse skjer legemsvolden alene. I en hendelse skjer legemsvolden sammen med materiell vold. På samme måte skjer legemsvold sammen med psykisk vold 16 ganger, verbal vold 19 ganger og nonverbal vold 1 gang. For kombinasjoner med psykisk vold og verbal vold er det mange hendelser som også omfatter andre voldsformer. Kombinasjonen av nonverbal-, psykisk vold og legemsvold inngår i fire hendelser. Det er en som har rapportert om kombinasjonen av sosial vold, nonverbal vold, verbal vold, psykisk vold og legemsvold. Tabellene viser alle kombinasjoner av handlinger som som inngår i en hendelse.

Figur 10: Fordeling av ulike typer legemsvold. Absolutte tall.



Figur 10 viser fordeling av ulike typer legemsvold for 74 hendelser hvor dette var oppgitt. Dette inkluderer også andre voldsformer enn fysisk vold. Oversikten viser at slag er den vanligste formen for fysisk vold, deretter spark og spyting. Annen vold er imidlertid den kategorien som oftest er valgt. I kategorien *annen vold som omfatter legemsvold* er det beskrevet ulike handlinger og situasjoner knyttet til voldshendelsen. Eksempler på slike beskrivelser er:

- *De to innsatte vekslet blick, den ene sa "Vi tar dem?" Den andre nikket og de gikk mot oss. Den ene sparket av seg skoene.*
- *Han sprang fra midten av cella og mot meg i døra. Jeg fikk akkurat lukke inntil døra da han traff den med ben og armer.*
- *Innsatte festet grep på halsen til betjent.*
- *Kastet kaffe på innsatt, traff meg ved et uhell.*
- *Kastet saksdokumenter i hodet på meg, truet senere 1. betjent med et rør.*
- *Skade oppsto ved pasifisering av innsatte.*

Kombinasjoner av voldshendelser gjør at voldsformene kan gli over i hverandre og at situasjonene oppleves forskjellig av ulike aktører og på ulike tidspunkter under hendelsen. Noen voldsformer skjer oftere alene (som for legemsvold), mens andre (som materiell vold) oftere skjer i kombinasjoner med andre voldsformer.

Tabell 8: Kombinasjoner for voldshendelser som omfatter materiell vold.

Materiell vold (12)	Legemsvold (1)	
	Nonverbal vold (4)	
	Psykisk vold (1)	Verbal vold (1)
	Verbal vold (6)	Nonverbal vold (3)

Både materiell vold og legemsvold er former for fysisk vold. Frem til 2006 var det en økning i andelen materiell vold, og arbeid med mørketallsundersøkelsen (Hammerlin & Rokkan, under arbeid) viser at materiell vold ofte er underrapportert i rapportene om vold og trusler mot tilsatte. Som vi ser av tabellene skjer de ulike voldshendelsene i forskjellige kombinasjoner. Materiell vold⁶ skiller seg fra materielle ødeleggelser relatert til opplevd hensikt. I fem tilfeller er det rapportert om materiell skade for den tilsatte, mens det er rapportert 11 hendelser som har medført skade for andre enn domfelte. I de fleste tilfellene er dette fengselets eiendom:

- *Ødela møbler og kastet biljardkuler mot betjentkontoret. Knuste ruta til betjentkontoret.*
- *Slengte med dører for å vise sinne/frustrasjon. Kastet/rev ned ett bordtennisbord. Kastet en vaskepunpflaske mot vindu til vaktrommet så denne ble ødelagt.*
- *Skadet er bordtennisbord. Kastet en "såpe-flaske" mot vinduet i vaktrommet.*
- *Avdelingens TV og playstation.*

⁶ Materiell vold blir lett undervurdert. Vår definisjon skiller ut ulike former for ødeleggelse av noe. Materiell vold er en sterk praktisk og symbolsk forsterker i den hensikt å skade noen, skape ubehag, frykt og true ved gjenstander eller ved å destruere (jf. Isdal 2000, Møller 2000).

Psykisk og sosial vold

Tabell 9: Kombinasjoner for voldshendelser som omfatter psykisk vold

Psykisk vold (85)	Alene (2)	
	Legemsvold (2)	
	Psykisk vold (1)	Verbal vold (1)
	Nonverbal (31)	Legemsvold (1)
		Verbal vold (2)
	Sosial vold (2)	Verbal vold (2)
	Verbal vold (48)	Nonverbal (23)
		Sosial vold (1)
		Materiell vold (1)
		Legemsvold (17)

Psykisk vold skjer ofte i kombinasjon med andre voldsformer, oftest sammen med verbal vold. Andelen psykisk vold er økende, fra 10 prosent i 2004 til 20 prosent for 2007. De innsendte skjemaene avspeiler at det relativt sett er flere kvinner som utsettes for psykisk vold enn for de andre voldsformene. Psykisk vold er definert som vold rettet mot psyke eller sinnstemning. Det er ikke den enkelte handlingen, men reaksjonen på og opplevelsen av handlingen som utgjør volden. Det ser vi også ut av kommentarer som knyttes til opplevelser av psykisk vold:

- *Opplevde situasjonen som at innsatte ville skape psykisk ubehag, frykt, usikkerhet hos meg.*
- *Jeg ble redd. Skalv og tårer i mange timer etter hendelsen. Hodepine, sov dårlig. Kvalm på vei til jobb dagen etter.*
- *Fikk ikke sove natten etter hendelsen, gruer seg til neste møte med innsatte.*
- *Fikk en klar reaksjon etter hendelsen, som jeg karakteriserer som en normal reaksjon.*
- *Dårlig et par dager etter hendelsen. Samt psykiske reaksjon i form av gråt og skjelving like etter hendelsen.*
- *Det var ubehagelig. Fikk en dårlig følelse.*
- *Det gikk noe inn på meg ett par timer etter hendelse. Alt ok etter hvert.*

- *Der og da følte jeg det meget ubehagelig, og senere konsekvenser kan jeg ikke uttale meg om. Men følte dette som en reell trussel mot meg som person og min familie.*

Psykisk vold og sosial vold har flere av de samme elementene i seg, men med unntak av at sosial vold er knyttet til former for sosial utstøting, sosial degradering, faglig nedvurdering, neglisjering, trakassering, mobbing, stigmatisering osv. Sosial vold kan også være mer kollektiv og systematisk. Det innebærer at det er noen få som utsettes for vold fra flere og/eller over tid og at disse også har mindre støtte i systemet eller i tilsattgruppen. I det pågående arbeidet med mørketallsundersøkelsen er dette en av hypotesene som vi følger opp. Det synes som om en avgrenset gruppe innsatte ofte utøver vold og trusler mot en avgrenset gruppe tilsatte. En slik empirisk antakelse krever imidlertid ytterligere studier for å kunne bli sannsynliggjort som en generalisert empirisk konstatering.

Tabell 10: Kombinasjoner for voldshendelser som omfatter sosial vold

Sosial vold (7)	Legemsvold (2)	Psykisk vold (2)	Verbal vold (1)
	Psykisk vold (2)	Verbal vold (1)	
	Verbal vold (3)		

I den gruppen som har rapportert om sosial vold finner vi flere kvinner enn menn. Mange er tilsatt i spesialstillinger som miljøterapeut eller tilsatte i importerte tjenester. En annen stor gruppe er ekstrabetjenter eller vikarer. Det har vært en nedgang i andelen sosial vold i forhold til rapportene for 2006, fra 15 til 7 hendelser. For 2005 ble det rapportert om fem hendelser som omfattet sosial vold. Som vi ser av fordelingen over (Tabell 10) skjer sosial vold i kombinasjon med andre voldsformer, ofte med psykisk vold, men også med verbal vold. Sosial vold, definert som mobbing, trakassering, utstøting, usynliggjøring osv. er i seg selv summen av flere handlinger i samspill med en kontekst, og handlingene skjer over tid. Dette gjør at denne voldsformen må ses som mer alvorlig enn andre voldsformer. Eksempler på sosial vold:

- *Aggressiv holdning og utskjelling fra kvinnelig innsatt som har relasjoner til en annen innsatt.*
- *Han har uttrykt ved flere tilfeller at jeg ikke er noe godt menneske.*
- *Innsatte "hauser" opp hele avdelingen. Andre innsatte vil som følge av dette ikke ha samtale med sosialkonulent.. Rykter om "maktsyk, arrogant etc."*
- *Innsatte nevner hendelsen til alle rundt seg og hevder at det er min skyld at han er utestengt fra trening.*

Verbal vold og nonverbal vold (symbolsk vold)

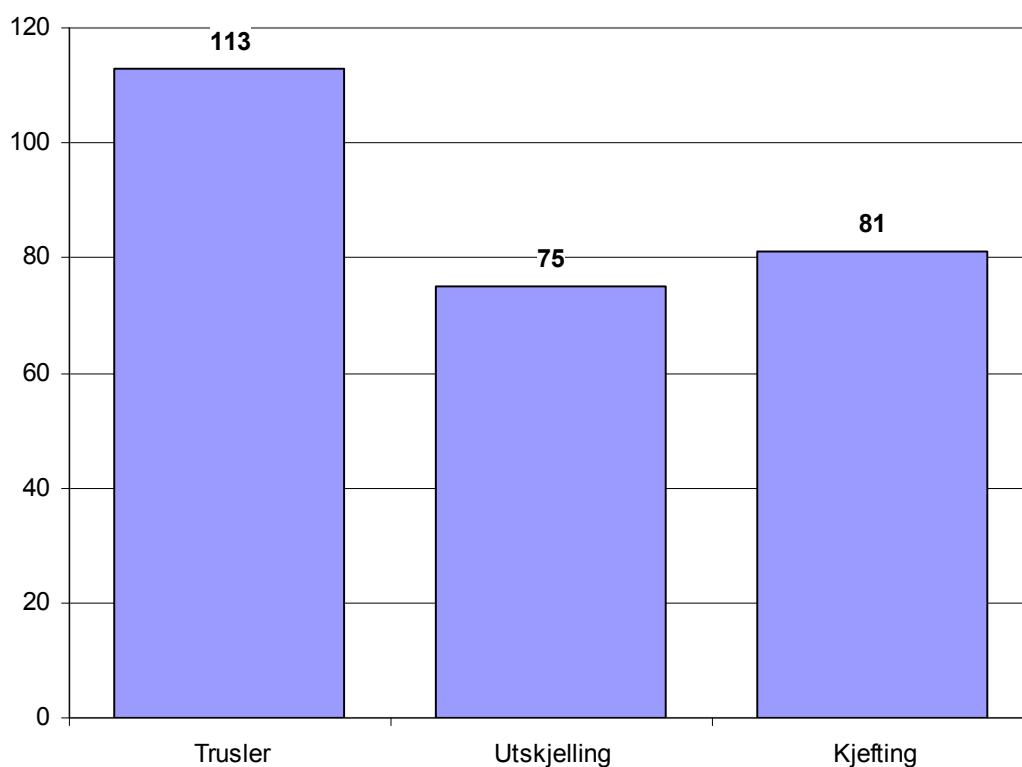
Tabell 11: Kombinasjoner for voldshendelser som omfatter verbal vold

Verbal vold (136)	Alene (31)			
	Legemsvold (19)	Materiell vold (9)	Nonverbal vold (4)	
		Psykisk vold (9)	Nonverbal (2)	Sosial vold (1)
		Nonverbal vold (4)		
	Materiell vold (7)	Nonverbal vold (4)		
		Psykisk vold (1)		
	Psykisk vold (48)	Sosial vold (1)		
		Nonverbal vold (24)		
	Nonverbal (26)	Psykisk vold (2)		
	Sosial vold (5)	Nonverbal vold (2)		

Verbal vold utgjør den største gruppen av voldsformene. Det er også denne formen som bidrar til de største svingningene årene imellom. I 2005 var det 109 hendelser som inkluderte verbal vold. I 2006 var det nesten dobbelt så mange (205 hendelser). I 2007 var det 136 hendelser som inkluderte verbal vold. Andelen voldshandlinger er likevel relativt stabil, med rundt 40 prosent for alle tre årene. Verbal vold inngår i mange av voldshendelsene, både som en del av hendelsen, eller som et *tillegg til* selve hendelsen. Dette kan være mye av grunnen til at denne voldsformen kan være så vanskelig å skille ut. Det skal også poengteres at også trusler er en kvalitet ved alle voldshandler; i seg selv har voldsbruken trusler som en underliggende, skjult eller åpen delfaktor.

Figur 11 under viser tre ulike former for verbal vold. Disse er gjerne kombinert med hverandre, slik at den verbale volden får uttrykk som trusler, utskjelling, forulempende og nedsettende betegnelser og/eller kjefting som oppleves som belastende. Mange har krysset av for flere kategorier, totalt 269 handlinger i form av verbal vold. Nær halvparten av alle verbale voldshendelser er en trussel.

Figur 11: Fordeling av ulike former verbal vold. Absolutte tall.



Eksempler på verbal vold slik det beskrives i rapportene:

- *Innsatte prøvde å psyke meg ut ved å diskutere/skjelle meg ut høylydt i fellesrom. Samt å stå helt oppi ansiktet mitt og holde blikket, mens han hadde storvokst medinnsatt i ryggen.*
- *Innsatte sa at han ikke bor så langt unna og at han godt kunne møte meg ved porten en gang etter at han var løslatt. Han sa også at han tror andre tenker på det samme.*
- *Innsatte sa følgende: "Jeg skal pule din mor og far i rævva, så deg". Deretter formet han hendene som pistoler og satte disse mot tinninga og sa "pang".*

- *Innsatte sier hun kommer til å angripe hvis hun treffer sosialkonsulenten. Og at dersom hun ser henne på gaten, vil hun kjøre på henne.*
- *Truet med å "sparke huet av meg".*
- *Sier at jeg leker med livet mitt. Stiller seg i kampposisjon, har et aggressivt/sint kroppspråk. Viser i handling og bevegelser at han vil stikke meg gjentatte ganger mot hals og bryst.*

Tabell 12: Kombinasjoner for voldshendelser som omfatter nonverbal vold.

Nonverbal vold (80)	Alene (3)		
	Materiell vold (4)		
	Legemsvold (11)	Psykisk vold (4)	Sosial vold (1)
		Verbal vold (4)	
	Psykisk vold (35)	Sosial vold (6)	Verbal vold (2)
		Verbal vold (24)	
		Materiell vold (1)	
	Verbal vold (27)	Legemsvold (4)	
		Psykisk vold (2)	
		Materiell vold (3)	
		Sosial vold (2)	

Nonverbal vold har mange likhetstrekk med verbal vold, og inngår også i samlebegrepet *symbolsk vold*. Nonverbal vold skjer nesten aldri alene, og ofte i kombinasjon med verbal vold, eller som en del av mer komplekse voldshendelser. Andelen nonverbal vold er svært stabil gjennom perioden fra 2004 til 2007. For 2004 ble det rapportert 21 prosent nonverbal vold, i 2005 var tallet 18,1 prosent mot 17,3 prosent for 2006. For 2007 er det igjen 21 prosent som rapporterer om nonverbal vold. Symbolsk vold sett samlet fordeler seg likevel stabilt over de tre årene. Eksempler på hendelser som innebærer nonverbal vold:

- *Simulerte pistolskudd med hånden.*
- *Slenging av dører for å skape avstand. Ba meg holde meg unna så ingen ting skulle skje.*

- *Stormet inn med sin hund (rotweiler). Var rasende på sin lege som ikke kunne ta han inn med en gang. Var sint fordi han var oppsagt i borettslaget, og rustjenesten ikke kunne gjøre noe med en gang.*
- *Truende oppførsel med tannlegeinstrumenter i hånda. Ikke direkte mot person. Innsatte tok ved flere anledninger forskjellige tannlegeinstrumenter i hånden og viftet med disse. Han virket å være kraftig ruset og i psykisk ubalanse.*
- *Kom helt opp i ansiktet på meg. Fare for nedskalling. Kom mot meg med knyttet hånd og armen hevet.*

Nesten 40 prosent av den nonverbale volden innebærer mimikk eller fakter. I 14 hendelser innebærer trusselen henvisning til våpen eller våpenbruk.

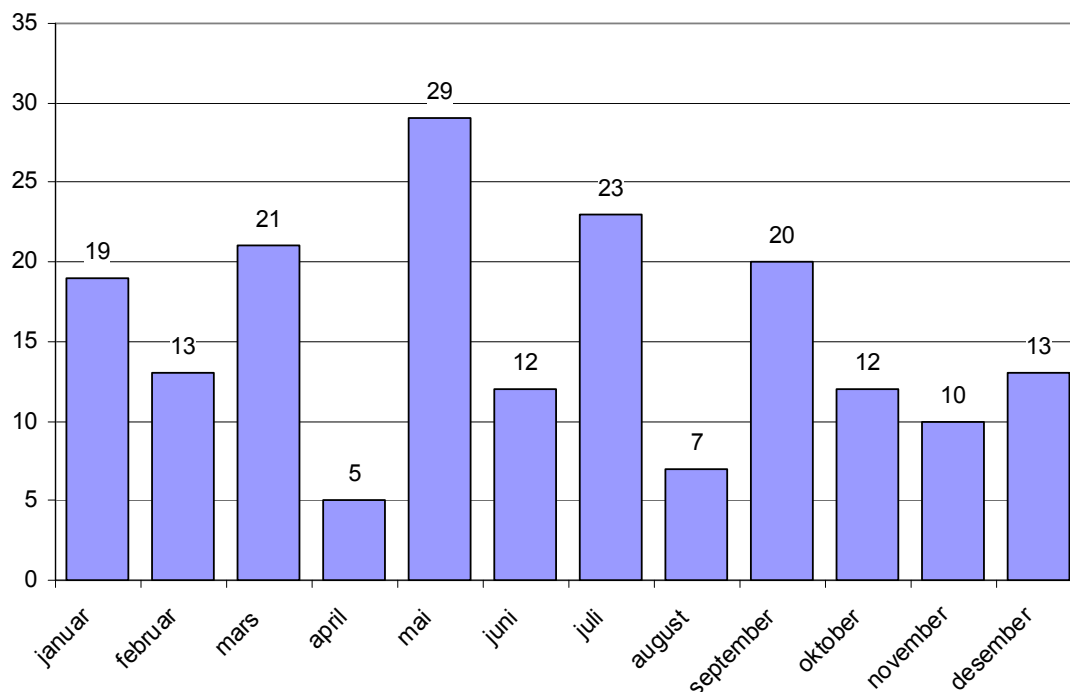
Både verbal og nonverbal vold er en voldshendelse i seg selv. I tillegg innebærer mange av hendelsene en trussel om nye voldshandlinger. Fordelingen av rapporterte voldshendelser over tid tyder på at de fleste truslene ikke blir oppfylt. Trusselens evne til å skape frykt eller ubehag ut over den avgrensede situasjonen handler kanskje ikke om en risiko for fullbyrdelse av trusselen, men mer om den usikkerheten som en urealisert trussel fører med seg. På spørsmål om hvorvidt trusselen kan bli realisert, svarer 35 prosent ”ja” og 47 prosent svarer ”vet ikke”. Kun 18 prosent svarer ”nei” (N=135). Dette er den samme andelen som for 2006. At såpass mange svarer ”ja” eller ”vet ikke” svarer godt til skjemaets premisser. Spørsmålet i skjemaet skal besvares med om trusselen kan tenkes realisert, eller om den oppleves som ubehagelig eller som truende. At de som svarer ”nei” senere kan oppleve hendelser som gir grunn til bekymring, viser tidligere erfaringer i et prosessuelt perspektiv. Som vi har poengtert i flere av studiene om vold og trusler, er usikkerheten problematisk i seg selv. Usikkerheten rundt uavklarte hendelser kan skape en utrygg arbeidssituasjon.

4. Når skjedde hendelsen?

Under gir vi en oversikt over volds- og trusselbildet relatert til måneder, ukedager og tidspunkt på døgnet. Å få et bilde av når hendelsen skjer er interessant for å kunne forebygge og møte de enkelte voldshendelsene. Som et grunntrekk kan det synes som om tidligere funn indikerer at det voldshendelser oftere skjer når det tidsmessig på døgnet er samhandling mellom domfelte og de tilsatte. Dette er i og for seg ikke så rart, men gjør at spørsmål om tidspunkt for hendelsen også må studeres lokalt for å finne sammenhengen mellom organisering av de lokale rutine og forekomsten av volds- og trusselhendelser. Derfor varierer også tidspunkt for hendelsen mellom enheter som har organisert innholdet forskjellig.

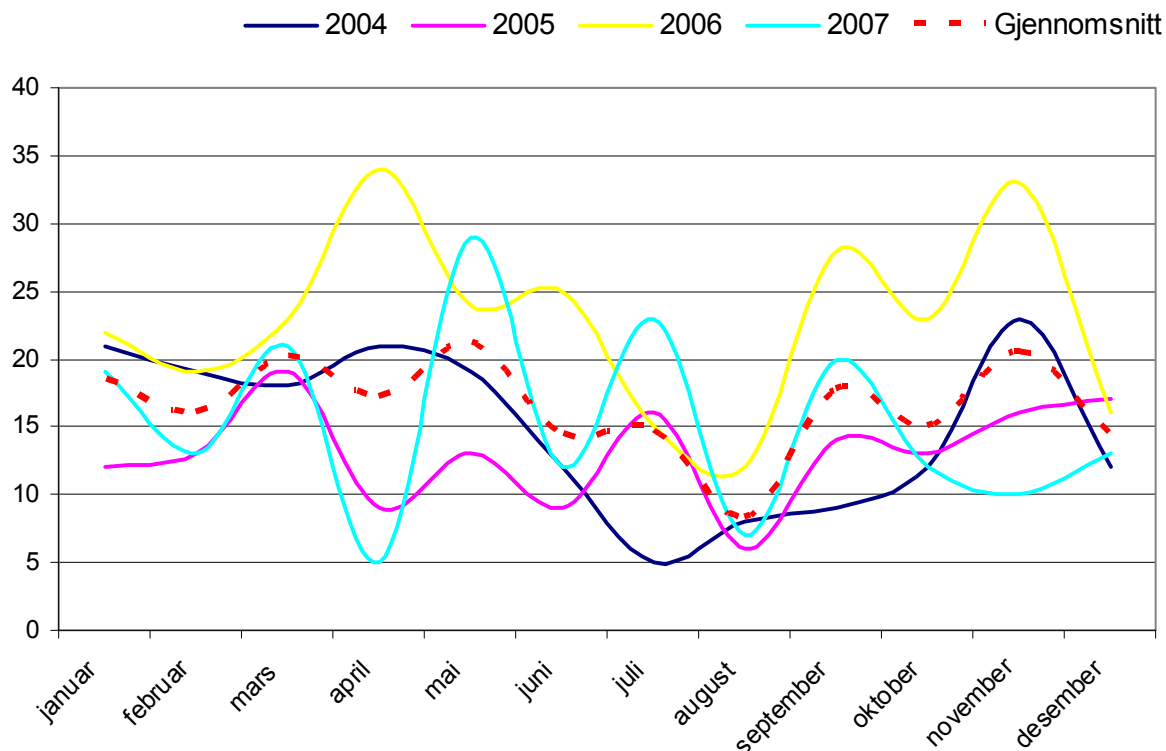
Måned i året

Figur 12: Fordeling av voldshendelser per måned i 2007. Absolutte tall



I figur 12 ser vi fordelingen av voldshendelser per måned for 2007. Som vi ser er det store svingninger månedene imellom, særlig for april og august.

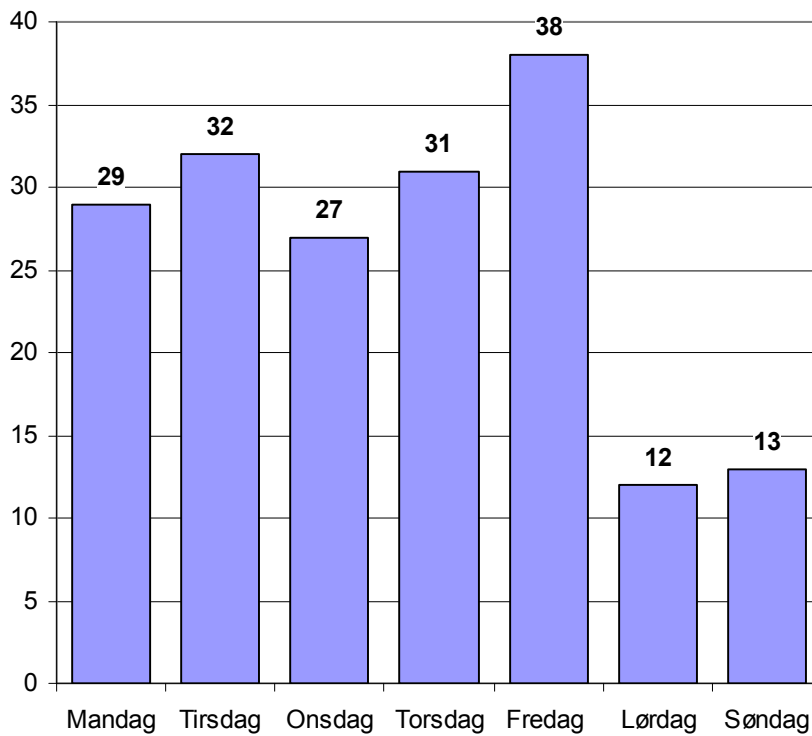
Figur 13: Fordeling av voldshendelser per måned for alle årene 2004 – 2007 og gjennomsnitt for hele perioden som stiplet rød linje med n=794.



Figur 13 viser tydeligere sammenhengen i variasjonen for våren. Forskyvningen årene imellom kan skyldes plasseringen av påskeferie. Vi ser en lavere frekvens av hendelser hvert år innen perioden mars til mai. For sommeren er perioden for avvikling av ferie mer stabil fra år til år; her vises dette ved den lavere antall hendelser i august. Det kan også være andre forklaringer, både knyttet til lokale forhold og som gjelder for hele utvalget. Den røde stiplede linjen angir gjennomsnitt for hele perioden 2004 – 2007 og omfatter 794 hendelser. Denne linjen viser også en forskjell for vår og høst og et kraftigere fall for feriemånedens august.

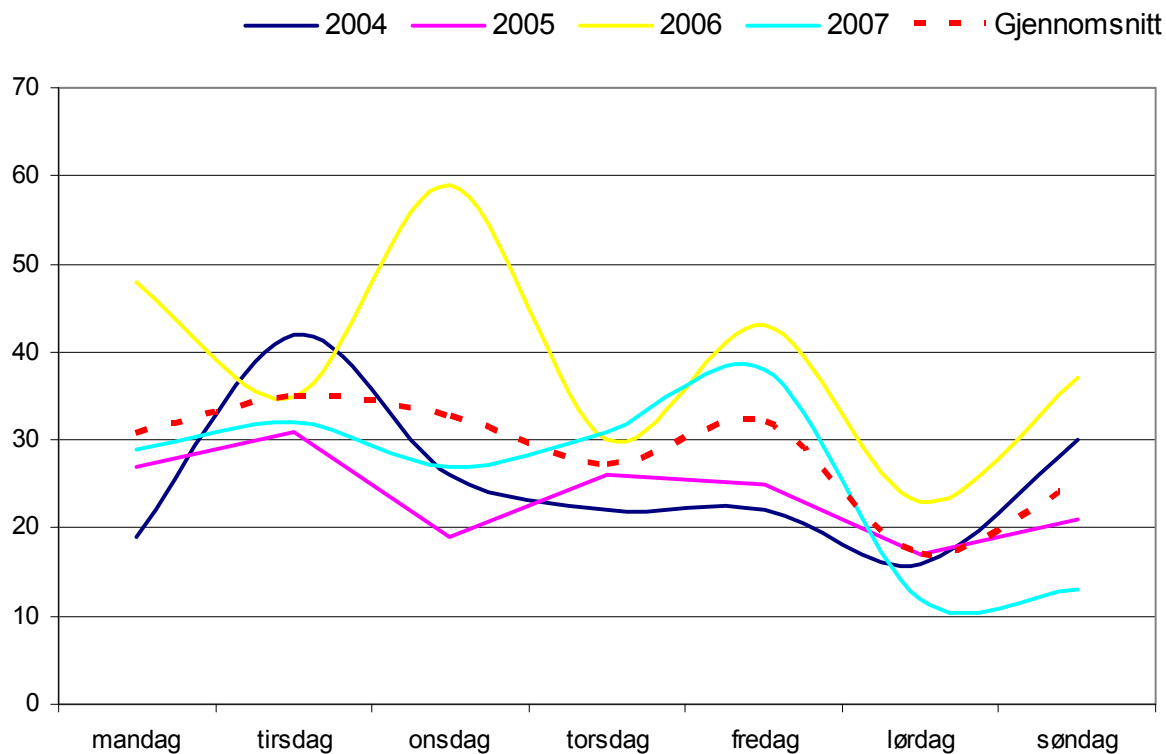
Dag i uken

Figur 14: Fordeling av voldshendelser per dag i uken for 2007. Absolutte tall



Figur 14 viser voldshendelser per ukedag for 2007 for skjemaer hvor det er oppgitt dag for hendelsen. Her ser vi at det er mindre vold og trusler rapportert for helg, lørdag og søndag. Dette ser vi også for tidligere år. For uken ellers er det små variasjoner, med færrest hendelser på onsdag og flest på fredag. Dette er forskjellig fra fordelingen for 2006, hvor onsdager var den dagen med flest hendelser.

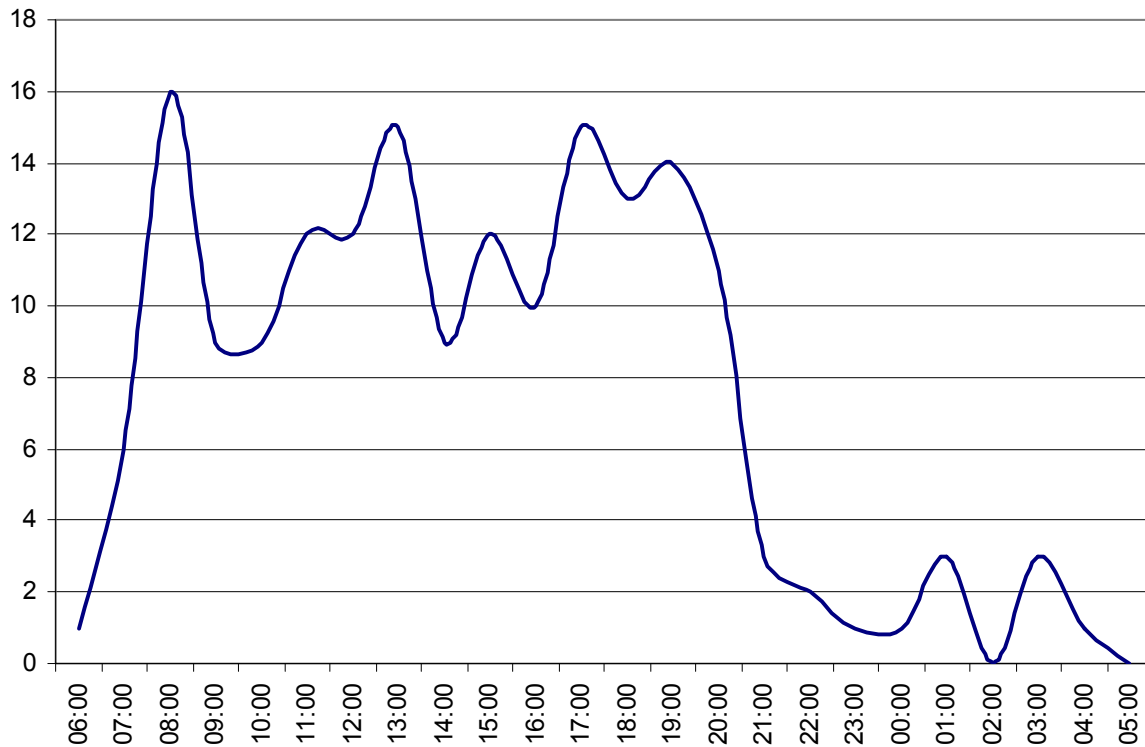
Figur 15: Sammenligning for voldshendelser per dag i uken for perioden 2004 – 2007. Absolutte tall. N=794



Figur 15 viser fordelingen av volds- og trusselhendelser per dag i uken for perioden 2004 til 2007 inkludert gjennomsnitt for alle årene, vist som rød stiplet linje. Figuren viser et sammenfall for dager i uken, selv om antall hendelser varierer årene mellom. Fordelingen for 2006 skiller seg ut fra andre år og fra gjennomsnittet med flere hendelser generelt og særlig flere hendelser på onsdager. Som vi ser for 2007, så skåres det her under gjennomsnittet for de tre første dagene i uken, mens det skåres høyere enn gjennomsnittet for torsdag og fredag. I 2007 er det også enda færre hendelser som inkluderer vold og trusler for lørdag og søndag enn for tidligere år.

Tid på døgnet

Figur 16: Fordeling for hendelsestidspunkt på døgnet i 2007. Absolutte tall

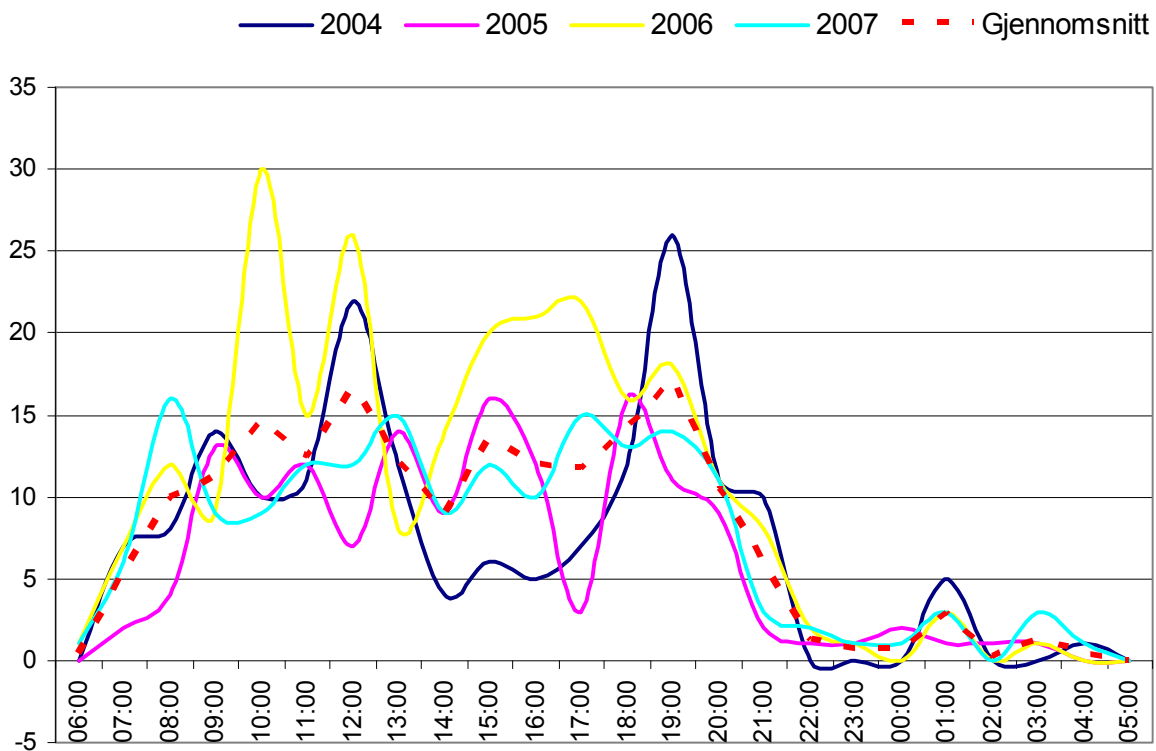


Det er også variasjoner for hendelsestidspunkt på døgnet. Som vi ser av figur 16 er det en topp mellom kl. 08.00 og 09.00, og en ny topp etter lunsjtid kl. 13.00. Etter arbeidstid/vaktskiftet ser vi også en lang periode, fra kl. 17.00 til kl. 20.00, med en relativt høy frekvens av hendelser.

Figur 17 viser hendelsestidspunkt på døgnet sammenlignet for de fire siste årene. Det er også tegnet inn gjennomsnittet for hele perioden for å lettere kunne se forskjellene årene imellom. Som det fremgår av figuren, så fordeler 2007 seg jevnt langs gjennomsnittet for hele perioden, med unntak av flere forekomster om morgenen mellom kl. 08.00 og 09.00.

Tidsfordelingen vil være forskjellig avhengig av rutiner ved enhetene. Dette er nok også noe av forklaringen på forskjellene i hendelsestidspunktene årene imellom. Gjennomsnittet i figur 17 er basert på 741 rapporter for de siste fire år. Denne linjen vil nok representere fordeling av hendelser bedre enn rapporter for de enkelte årene.

Figur 17: Hendelsestidspunkt fordelt etter tid på døgnet sammenlignet for 2004 – 2007 med gjennomsnitt for hele perioden. Absolutte tall



Spesielle omstendigheter

Nær 60 prosent av hendelsene skjedde under spesielle omstendigheter (97 hadde krysset av for *spesiell tjenestehandling*), 35 prosent skjedde under *normale omstendigheter*, og 5 prosent svarer *vet ikke*. Dette er den samme fordelingen som i 2006. Det er imidlertid uklart om handlingen fremstår som spesiell i ettertid eller om den var definert slik på forhånd. De fleste bekrefter at de hadde fått opplæring forut for situasjonen. 12 tilsatte opplyser at de ikke hadde tilstrekkelig opplæring. Eksempler på slike situasjoner er⁷ :

- *Under transport til annen enhet.*
- *Forsøk på å roe ned en utagerende innsatt. Overføring til sikkerhetscelle.*
- *Visitering av domfelte.*
- *Overføring av innsatt fra fellesskapsavdeling til lukket avdeling.*

I nær 40 prosent av hendelsene hadde det blitt foretatt en risikovurdering på forhånd. For 60 prosent hadde det ikke skjedd en slik vurdering eller en slik vurdering ble ansett som unødvendig. I kun 5 prosent av hendelsene var det redusert bemanning da hendelsen skjedde. I ti tilfeller opplyses det om at det var avvik fra prosedyrer og/eller bestemmelser. Eksempler på slike avvik er beskrevet som:

- *Betjenter ble hindret i "slusen" da jeg utløste alarmen.*
- *Ikke åpne uten å sjekke i kikkehull i døra.*
- *Kun en ansatt på avd. på dette tidspunkt.*
- *Overordnede skulle vært i beredskap, noe som glapp.*
- *To tjenestemenn forlot tjenesteposten sin.*
- *Verksbetjent har ikke overfalsalarm som har dekning på fengselets uteområde.*

⁷ Eksemplene her er hentet fra tidligere rapporter. Kun for illustrasjon.

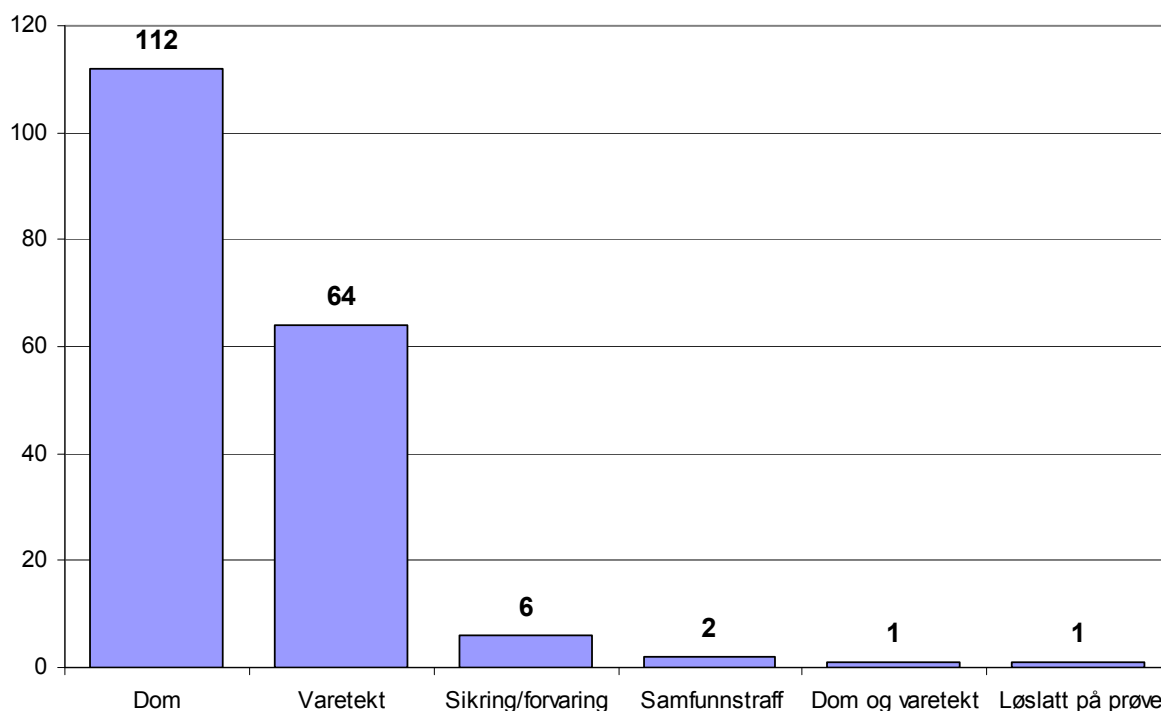
¹⁰ Jf. også Møller 2000, Isdal 2000, Hammerlin & Kristoffersen 2001, Brekke & Halvorsen 2004, Rokkan 2007, Eian, 2007, Hanoa 2008.

14 tilsatte svarer bekreftende på om avviksbehandling er gjennomført i forbindelse med hendelsen. Dette utgjør 12 prosent av alle som har svart på dette spørsmålet. 80 prosent (85 tilsatte) svarer nei på dette spørsmålet og 8 prosent (10 tilsatte) svarer at de ikke vet.

5. Selve hendelsen

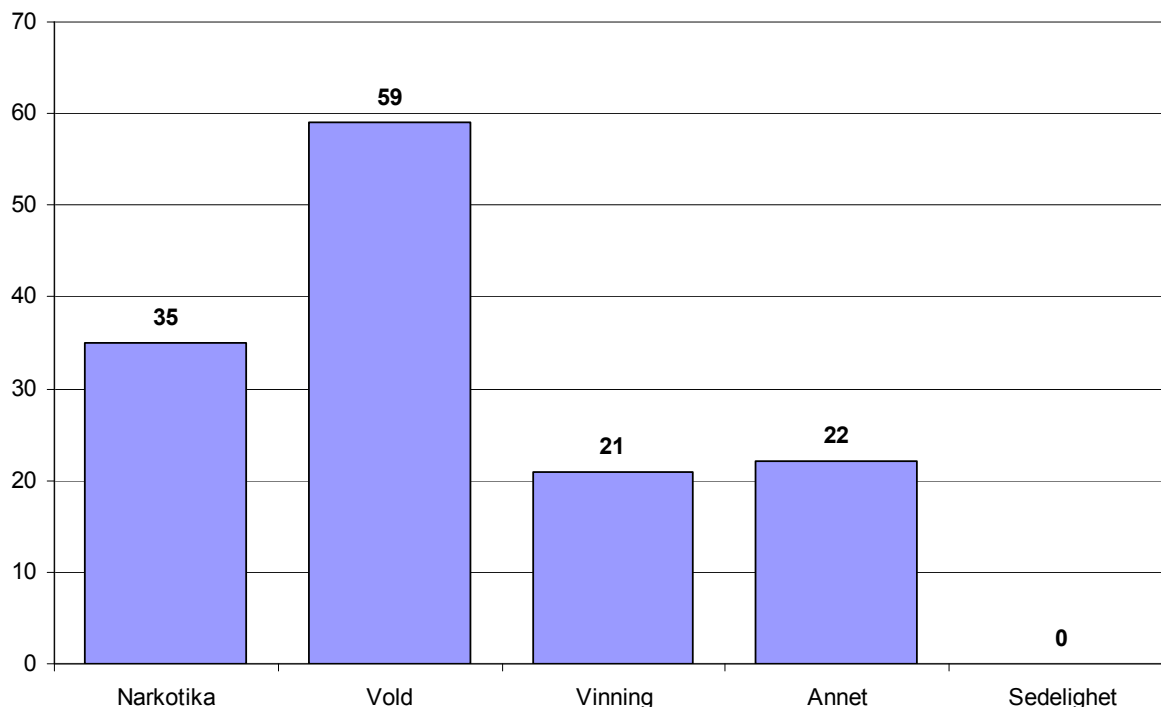
Av de 191 skjemaene som hadde opplyst om gjerningspersonen, var denne en mann i 181 av rapportene (mer enn 95 prosent). I en hendelse var gjerningspersonen ukjent, mens gjerningspersonen var en kvinne i ni hendelser.

Figur 18: Gjerningspersonens soningskategori. Absolutte tall.



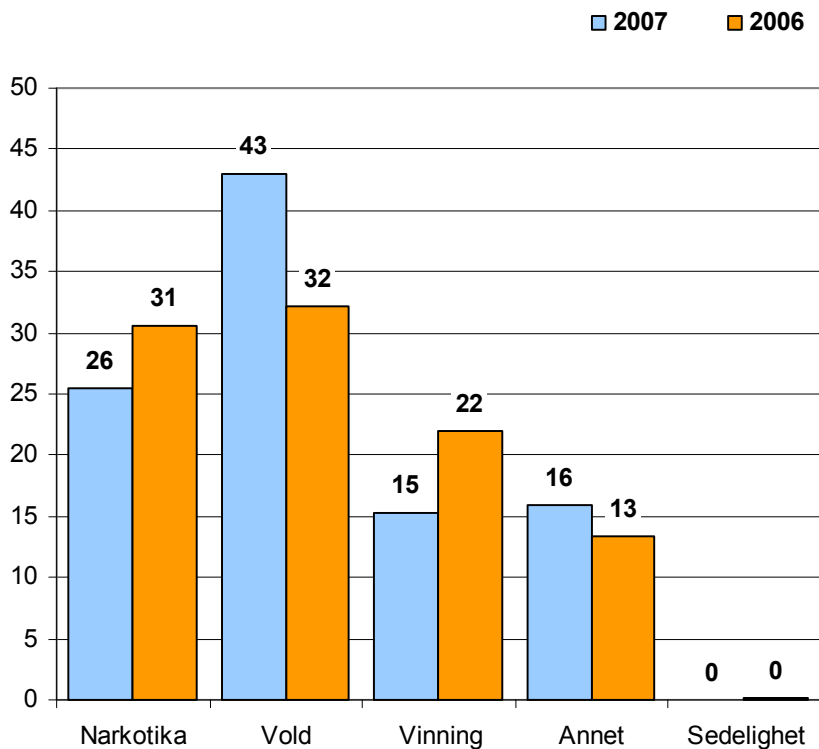
Det er 186 som har svart på spørsmål om soningskategori. 60 prosent av gjerningspersonene var domfelte. Dette er 5 prosent flere enn for 2006 og 17 prosent flere enn i 2004. Andelen varetektsinnsatte som utøver vold og fremsetter trusler er fortsatt høy sammenlignet med andelen i innsattpopulasjonen. Når det gjelder gjerningspersoner i sikring/forvaring, så har det vært en liten nedgang fra 17 (6 prosent) hendelser i 2006 til 6 (3 prosent) i 2007.

Figur 19: Gjerningspersonens kriminalitetstype. Hovedkategori i siste dom. Absolutte tall.



Som vi ser av figur 19 over, så er det domfelte med vold i siste dom som oftest er gjerningsperson i volds- og trusselhendelser. Det er totalt 137 som har svart på dette spørsmålet. I 43 prosent av alle hendelsene har gjerningspersonen vold som hovedkategori i siste dom. Det opplyses at 68 prosent av gjerningspersonene hadde vold som del av siste dom. For ytterligere 5 gjerningspersoner opplyses det at det var vold i tidligere dommer. Narkotika er den nest største kriminalitetstypen (26 prosent) etterfulgt av vinningskriminalitet (15 prosent). Figur 20 på neste side viser en sammenligning mellom tall for 2006 og 2007.

Figur 20: Gjerningspersonens kriminalitetstype i siste dom. Hovedkategori for 2006 og 2007. Relative tall (2006 n=143, 2007 n=137).

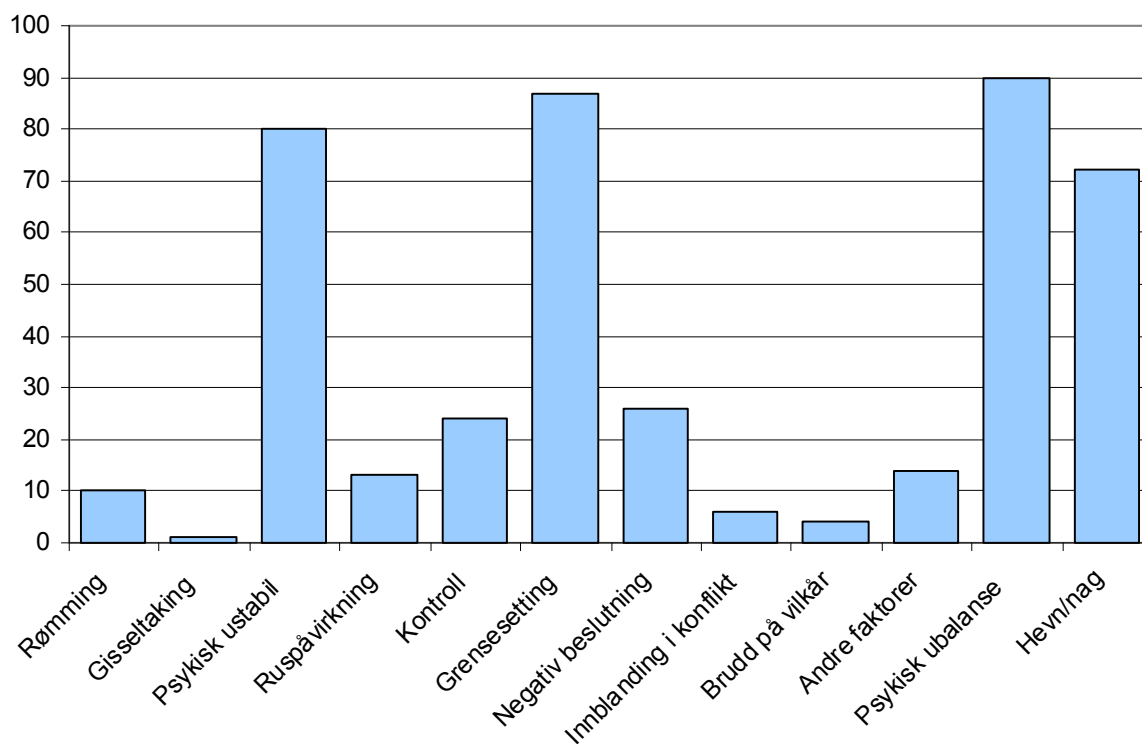


Figur 20 viser en sammenligning av 2006 og 2007 med hensyn til hovedkategori for siste dom. Her ser vi at andelen domfelte med vold som hovedkategori har økt fra 32 til 43 prosent, mens andelen med hovedkategoriene narkotika og vinningskriminalitet er redusert fra hhv. 31 til 26 prosent og 22 til 15 prosent.

I 15 hendelser var det flere enn en gjerningsperson som deltok i hendelsen. I seks hendelser av disse var det to gjerningspersoner, i to hendelser tre gjerningspersoner og i to hendelser var det fire og fem gjerningspersoner.

Bakgrunn for hendelsen

Figur 21: Oppfattet bakgrunn for voldshendelser i antall. Absolutte tall. N = 427,



Her har den tilsatte har krysset av for den eller de faktorene som han/hun mente hadde størst betydning for at hendelsen oppstod. Figur 21 baserer seg på 427 svar for oppfattet bakgrunn for voldshendelsen. Mange har gitt flere svar. Figuren viser hvordan psykisk ustabilitet, grensesetting og hevn/nag spiller inn i forbindelse med voldshandlingen. *Psykisk ustabilitet* er delt i de to kategoriene *psykisk ustabil* og *psykisk ubalanse*. De omfatter hhv. situasjoner hvor psykisk ustabilitet hos domfelte har størst betydning eller hvor den tilsatte visste – eller hadde grunn til å tro – at gjerningspersonen var sint, opprørt eller i psykisk *ubalanse* like før situasjonen oppstod. Psykisk ustabilitet peker på en tilstand hos den domfelte, mens psykisk ubalanse oftere forklarer dette med ytre hendelser som påvirker situasjonen. Mange ganger krysses det av for en kombinasjon av disse kategoriene. Eksempler på psykisk ubalanse som rapporteres er:

- *Avslag hos legen, mistet leiligheten, ruspåvirket.*
- *Uteblivelse fra permisjon.*
- *Slåsskamp mellom innsatte.*
- *Flytting av innsatt mellom to sikkerhetsceller.*
- *Frustrasjon over å bli fratatt medisin.*

Det er en forskjell for kjønn i kategorien hevn/nag. Her er det dobbelt så mange menn som kvinner som oppfatter at bakgrunnen for hendelsen var rettet mot sin person for å påføre skade (hevn/nag etc.). For de andre kategoriene var fordelingen mellom kjønnene mer lik.

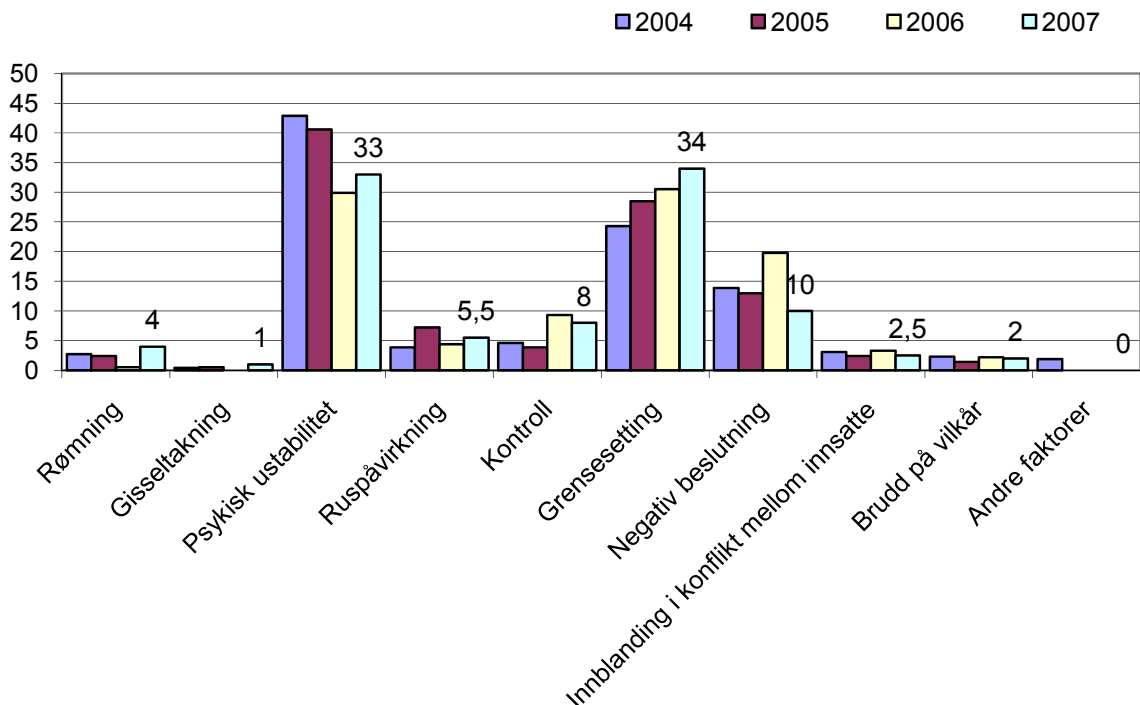
Tabell 13: Opplevd bakgrunn for voldshendelsen i antall og i prosent av antall hendelser. N=204.

	Rømming	Gisseltaking	Psykisk ustabilitet	Ruspåvirkning	Kontroll	Grensesetting	Negativ beslutning	Innblanding i konflikt	Brudd på vilkår	Andre faktorer	Psykisk ubalanse	Hevn/nag	Totalt
Dom	4	1	45	6	12	54	15	5	0	9	45	36	232
Varetekt	5	0	31	5	9	29	11	1	4	3	40	33	171
Dom/varetekt			1			1							2
Løslatt på prøve										1	1	1	3
Samfunnsstraff			1								1	1	3
Forvaring	1	0	2	2	1	3	0	0	0	1	3	1	14
Annet					2								2
Totalt	10	1	80	13	24	87	26	6	4	14	90	72	427
I % av alle hendelser	5	0,5	39	6	12	43	13	3	1	7	44	35	

Det er i registreringsskjemaene gjennomsnittlig angitt mer enn to bakgrunner for hver hendelse, totalt 427 bakgrunner for alle 204 hendelser i 2007. Tabell 13 viser fordeling av opplevd bakgrunn for voldshendelser, både i antall for domfelte og varetektsinnsatte og i prosent av alle hendelser (N=204). Tabellen leses slik at for eksempel rømming omfatter bakgrunn for hendelser begått av 10 gjerningspersoner, fire som soner dom, fem i varetekt og en i forvaring. Rømming utgjør 5 prosent av opplevd bakgrunn for alle hendelser. Negative beslutninger utgjør ytterligere 13 prosent av det den tilsatte opplever som bakgrunn for hendelsen.

Grensesetting og psykisk ubalanse inngår i hhv. 43 og 44 prosent av hendelsene. Dette er den samme tendensen som i 2006, hvor begge disse kategoriene skåret rundt 40 prosent hver. Dette gjelder også for rapporteringene for 2005, men da var forklaringen oftere psykisk ustabilitet (60 prosent). Bildet er også kjent fra tidligere studier (Hammerlin & Kristoffersen 2001, Hanoa 2008).

Figur 22: Opplevd bakgrunn for hendelser for årene 2004 – 2007. Relative tall.



Som vi ser av figur 22, er det stor grad av stabilitet i hva som er opplevd bakgrunn for hendelsene for alle årene 2004 –2007. Merk at figuren omfatter flere alternativer for hver handling. For 2007 inngår 427 svar. Psykisk ustabilitet, grensesetting og negativ beslutning er de grunnene som oftest anføres. Her ser vi en nedgang for psykisk ustabilitet og en økning for grensesetting. For kategorien negativ beslutning, ser vi en halvering i forhold til 2006-tallene, altså tilbake til et nivå som for de foregående årene. Vi legger også merke til at kontroll oftere oppleves som bakgrunn nå enn tidligere.

Situasjoner som inkluderer psykisk ustabilitet er ofte knyttet til ønske om mer/endring i medisiner, i forbindelse med transport til psykiatrien eller knyttet til overføring/bruk av sikkerhetscelle/observasjonscelle. Noen skjemaer beskrives også situasjoner der den domfelte ønsker soning med høyere/andre sikkerhetsnivå.

Kontroll inngår som bakgrunn for 8 prosent av svarene. I kommentarfeltet opplyses det om hvilke kontrollsituasjoner dette gjelder. Kontrollen skjer oftest som visitasjon av person og/eller celle (20 hendelser) og ved narkotikakontroll. 19 personer oppgir andre grunner som opplevd bakgrunn for hendelsen. Her nevnes:

- *Bitterhet mot fengselsvesenet og dets ansatte.*
- *Frustrasjon mot offentlig sektor.*
- *Det manglet mat, og vi kunne ikke klare å fremskaffe denne - forsøkte å kontakte alle for å løse situasjonen, uten å lykkes.*
- *Snakket nedlatende om mine arbeidskollegaer etter episode tidligere på dagen.*
- *Innsatte mente jeg hadde lekket sensitive opplysninger til hans advokat uten hans samtykke.*
- *Konflikt mellom to innsatte hvorpå han ene kastet rundt seg kopper, glass og planter.*

I kommentarfeltene har den tilsatte anført sin vurdering av grunnlaget for hendelsen og vurdering av gjerningspersonens motiv eller beveggrunner for hendelsen. Disse kan i hovedsak deles inn i tre kategorier:

- Helsemessige beskrivelser (syk, psykisk syk, rus, medisiner, helsetjenesten): 52 hendelser.

- Situasjonelle beskrivelser (flytting, grensesetting, uenighet, rømming, krangel): 75 hendelser.
- Personlige beskrivelser (antatt emosjonell-psykisk ustabilitet, negative opplevelser i form av å bære nag osv.): 71 hendelser.

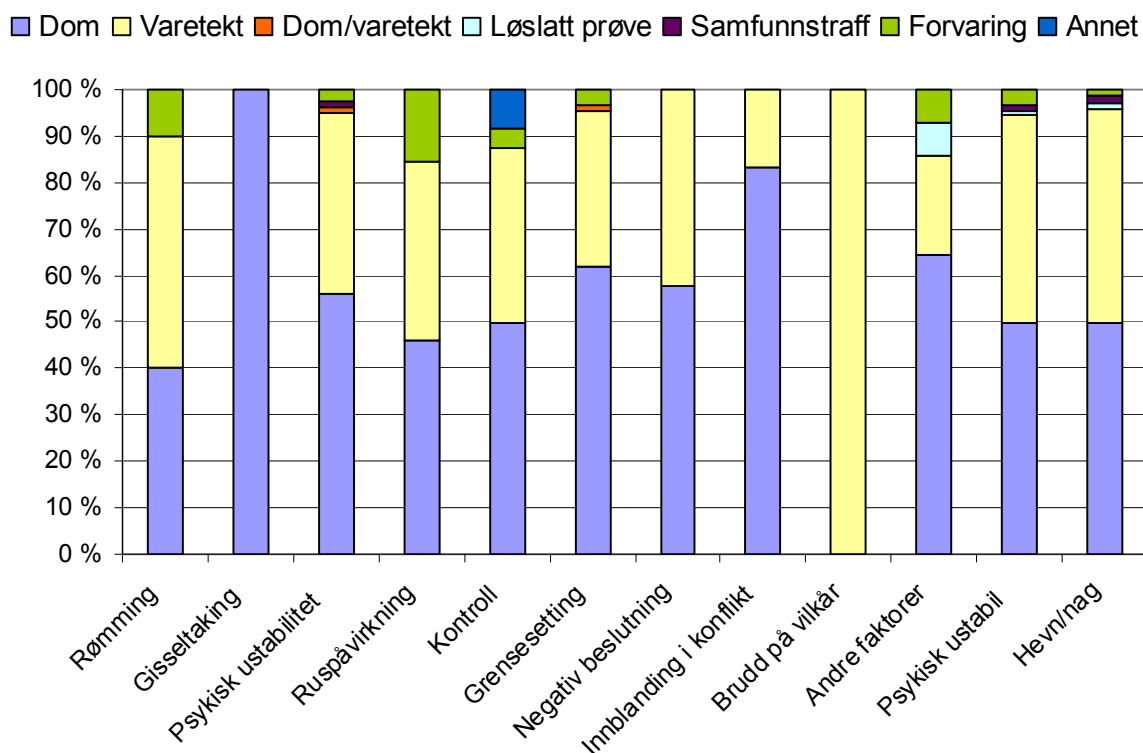
Disse tre kategoriene gir en hensiktsmessig ramme for å undersøke tiltak som kan motvirke eller redusere volds- og trusselhendelser. Det avhenger imidlertid at man forstår de ulike kategoriene kontekstuell. Helsemessige beskrivelser kan også forklares som faktorer som bidrar til å forsterke andre årsaker bak hendelsen. I seks hendelser beskriver tjenestemannen måter som hendelsen kunne vært unngått på. De fleste av disse handler om mangel på informasjon i samhandlingssituasjoner med helsetjenesten. Det er ellers gjennomgående at hendelser med bakgrunn i situasjonelle årsaker begrunnes i hensikten med tiltaket og at fremgangsmåten sjelden vurderes. Eksempel på dette er:

- *Situasjonen kunne vært unngått hvis jeg hadde latt være å følge rutine.*
- *Situasjonen kunne vært unngått hvis innsatte hadde sluppet å rydde/vaske cella.*
- *Jeg kunne latt være å bryte opp slosskampen.*

Likevel er det noen beskrivelser som setter spørsmålsteget ved gjennomføring av tiltak:

- *Vurdering av overføring på et tidligere tidspunkt.*
- *Ved bedre bemanning og hvis jeg hadde fulgt rutinene.*

Figur 23: Opplevd bakgrunn for hendelsen i forhold til domskategori i 2007. Relative tall. N=427.



I figur 23 sammenlignes skjemaopplysningene om opplevd bakgrunn for hendelsen med gjerningspersonens domskategori, og for eksempel var 4 av 10 innsatte som rømte av dem som soner dom, halvparten var i varetekt, mens en sonet forvarings- eller sikringsdom. Vi ser at det blant de viktigste forklaringsbakgrunnene er relativt likt fordelt mellom dom og andre kategorier. De som soner dom utgjør 54 prosent av alle, mens varetekt utgjør 40 prosent. Dette indikerer at det oftere er angitt flere bakgrunner for volds- og trusselhendelsen i forhold til innsatte under varetekt enn for domfelte. Forholdet mellom varetekt og dom som kategorier for gjerningsperson er hhv. 59 og 34 prosent (N=198).

Hjelp tilkalt

Det ble tilkalt hjelp i nær 40 prosent av hendelsene. Dette er den samme andelen som for 2006. Som oftest var denne hjelpen operativ førstebetjent eller annen vakthavende på stedet. Andre ganger ble vaktlag eller betjenter fra egen/annen avdeling tilkalt over samband. Når hjelp ikke ble tilkalt, var dette ofte fordi det allerede var flere betjenter tilstede i situasjonen eller at flere kom til som et resultat av hendelsen.

Flere av skjemaene er også skrevet av tjenestemenn som selv ble tilkalt; *Det var jo meg som var hjelpen.* 57 skjemaer oppgis at det er flere skjema i samme sak. I 42 skjema oppgis det at dette skjemaet er et av flere skjema. Sammenligner vi antall skjemaer etter dato/tid, så finner vi kun 30 skjemaer som gjelder samme hendelse. Ytterligere fire skjemaer omfatter samme hendelse, men handlingene har skjedd på ulike tidspunkt (serie av hendelser). Dette kan skyldes at tilsatte har vurdert hendelsen ulikt, eller tenkt at det var andre som rapporterte hendelsen.

Tilsattes familien trues

I 13 hendelser var trusselen rettet mot familien. Dette er to færre enn i 2006, og utgjør 8,4 prosent av de som har svart om dette (154 rapporter). I alle disse hendelsene var trusselen verbal:

- *Han sa: "Du kommer ikke hjem til ungene dine".*
- *Innsatte sa han skulle ta meg og mine hvis han møtte oss utenfor fengslet.*
- *Han truet med å ta familien min, skulle finne foreldrene mine og søsknene mine og ta dem.*

I tre av disse hendelsene anmerkes det i kommentarfeltet at familien ikke er informert om disse truslene:

- *Familien er holdt utenfor ukvemsordene – anses unødvendig å underrette dem.*
- *De vet heller ikke at han truet dem. Han sitter fortsatt i fengsel.*
- *Følte ikke behov for å prate med familie om episoden.*

Det er ingen familier som har fått oppfølging etter trusler rettet mot familien i 2007. I 2006 var det ti familier som fikk slik hjelp.

I to hendelser ble det fremsatt trussel mot privat eiendom. I den ene hendelsen ble trusselen fremsatt mot tilsattes bopel. I den andre ble det festet en lapp på tilsattes bil mens denne stod parkert utenfor enheten.

Skader

I ti hendelser er det rapportert om behandlingsbehov som følge av skade. Dette er fem færre enn for 2006. Den vanligste behandlingen her er blodprøve, samtale med psykolog/debrifing og tilsyn av lege:

- *Jeg føler ikke behov for noe utover debrief og kollegastøtte.*
- *Jeg har ingen tro på at innsatte egentlig mener det han sa. Derfor går det ikke inn på meg.*
- *Konsekvensene av langvarige trusler/yrkespress fanges ikke opp i vårt system. Konsekvensene merkes sjeldent alene. Lite å få gjort med trusler som ikke er veldig konkrete.*
- *Opplevdes ikke som traumatisk, bare litt ubehagelig der og da.*
- *Saken løste seg med at innsatte ikke eskalerte videre i sin psykiske ubalanse. Samtale med kollegaer var behandling nok.*

34 tilsatte svarer at hendelsen hadde psykiske konsekvenser. Dette utgjør 30 prosent av alle som har svart for dette. 84 svarer at det ikke hadde det. Mange skriver at de opplever redsel, ubehag og sinne. Andre reagerer med å tenke på familie. Noen har problemer med å gå på jobb dagen etter. Andre får reaksjonen med en gang:

- *Der og da følte jeg det meget ubehagelig, og senere konsekvenser kan jeg ikke uttale meg om. Men følte dette som en reell trussel mot meg som person og min familie.*
- *Dårlig et par dager etter hendelsen. Samt psykiske reaksjon i form av gråt og skjelving like etter hendelsen.*

- *Det var ubehagelig. Fikk en dårlig følelse.*
- *Det gikk noe inn på meg ett par timer etter hendelse. Alt ok etter hvert.*

I åtte hendelser rapporteres det om materiell skade for offer. I alle disse hendelsene er det materiell tilhørende enheten/avdelingen som er skadet. I en hendelse rapporteres det også om materiell skade for offer.

- *Slengte med dører for å vise sinne/frustrasjon. Kastet/rev ned ett bordtennisbord. Kastet en vaskepumpflaske mot vindu til vaktrommet så dette ble ødelagt.*
- *Kastet nattbordet mot døra når jeg var på vei ut.*
- *Ødela møbler og kastet biljardkuler mot betjentkontoret. Knuste ruta til betjentkontoret.*

Realisering av trussel

Det er 113 som svarer at hendelsen var i form av en trussel. På spørsmål om dette svarer 35 prosent (39 personer) at de opplever at trusselen kan bli realisert, 19 prosent (21 personer) svarer at de ikke opplever at trusselen er reell.

6. Etter hendelsen

39 personer, 21 prosent av de 185 som har svar på spørsmålet, opplevde hendelsen som *belastende*. 51 prosent opplevde hendelsen som *litt belastende*, mens 28 prosent *ikke opplevde hendelsen som belastende*. Noen av de som følte hendelsen som belastende forklarte opplevelsen slik:

- *Aldri før blitt truet slik, av de ordene innsatte sa til meg.*
- *Ble fryktelig redd, skalv i kroppen, svettet i hendene.*
- *Ble redd og var ikke i tvil om at han kunne gjennomføre det han truet med. Brukte alarmer for å få bistand fra vakta.*
- *Føler meg sårbar, ydmyket. Mye tårer.*
- *Gruer seg til å gå på jobb. Begrenser muligheten til å gjøre jobben skikkelig.*
- *Svært belastende over tid å bli utsatt for trusler. Følelsen fra tidligere trusler kommer til dage igjen. Man vet at det kommer mer, men når sakkyndige har sagt sitt, endres lite i forhold til regime rundt den innsatte.*

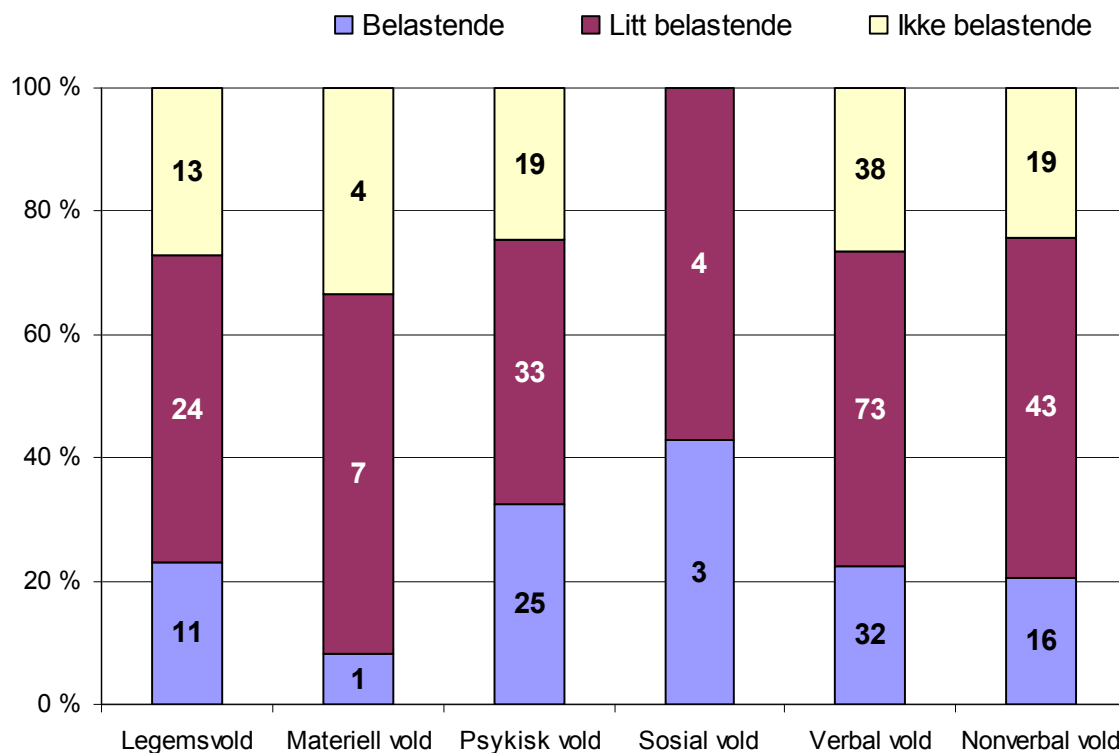
De som ikke opplevde hendelsen som belastende, beskriver at trusselen var rettet mot en annen, eller at de ikke opplevde trusselen som reell:

- *Fordi det gikk bra tross alt. Men en situasjon som kjapt kunne eskalert til vold mot tjenestemann.*
- *Følte vi hadde kontroll. Tror innsatte snakket/handlet i affekt.*
- *Ikke belastende utover at det er ubehagelig å motta trusler.*
- *Innsatte har gjort dette mange ganger, før mot både undertegnede og kolleger, blir nesten vant til det.*
- *Truslene gikk mest på kollega, ikke like mye mot meg. Jeg ledet ikke hendelsen.*

De som opplevde situasjonen som litt belastende sitter ofte igjen med tanker eller følelser etter hendelsen:

- *Arbeidsdagen blir forstyrret og ubehaglig. Gikk bra etter hvert.*
- *Ble bekymret for at han kunne mene mer alvor enn jeg trodde. Tenkte en del på dette på ettermiddagen og kvelden.*
- *Brukte noen dager i etterkant på å bearbeide hendelsen mentalt. Også på fritiden.*
- *Det er ubehagelig å få høre at flere innsatte er spesielt irritert/forbanna på akkurat meg.*

Figur 24: Opplevd belastning for voldshandlinger. Relativ fordeling og absolutte tall. N= 365.



Figur 24 viser de opplevde belastningene for de ulike voldshandlingene. Figuren leses slik at legemsvold omfatter 48 handlinger. 11 av disse har opplevd handlingen som belastende. Dette utgjør 23 prosent. Ytterligere 50 prosent oppfattet handlingen som litt belastende, slik at 73 prosent av de som har opplevd legemsvold opplevde dette som belastende eller litt belastende. 27 prosent opplevde ikke legemsvolden som belastende.

Som vi ser er det den fysiske volden (legemsvold og materiell vold) som blir opplevd som minst belastende, mens psykisk og sosial vold oppleves som mer belastende. Dette er det samme bildet som for 2006 og tidligere år, selv om forskjellene mellom fysisk vold og psykisk vold var enda tydeligere da. Det er også verd å merke seg at symbolsk vold (verbal og nonverbal vold) oppleves belastende eller litt belastende i 3 av 4 situasjoner.

Vi har kontrollert for opplevd belastning når flere handlinger inngår i en hendelse, men finner ingen forskjell. Legemsvold skjer likevel oftere som eneste handling i en hendelse, psykisk vold og sosial vold skjer oftere i kombinasjon med andre voldshandlinger.

Hjelp etter hendelsen

Syv personer melder om sykefravær i forbindelse med hendelsen, en av disse i form av egenmelding. Ytterligere 22 hadde en form for profesjonell oppfølging etter hendelsen. De fleste av disse tilbudene var i regi av enheten selv eller ved verneombud. 56 prosent av de 186 som har svart har mottatt profesjonell oppfølging. Dette er en lavere andel enn i 2006 hvor 61 mottok tilbud om dette. Noen av dem som ikke fikk debrifing begrunner dette slik:

- *Det var helg og ikke mange å snakke med. Ingen overordna tilstede.*
- *Hadde ikke behov for det. Dette var ingen trussel.*
- *Tok det ikke alvorlig. Følte ikke behovet selv.*
- *Ingen har tatt tak i det, men jeg har heller ikke ytret et behov for debrifing e.l.*
- *Skulle jeg ha debrifing som konsekvens av nettopp denne innsattes trusler, ville jeg ha behov etter hver vakt.*

Av dem som opplyser at de har fått debrifing, er det 96 som fikk tilbudet etter å ha anmodet om det, 33 fikk tilbudet direkte. Blant de som ikke fikk tilbud om debrifing, var det to som hadde anmodet om dette. Av dem som fikk debrifing, var det over 75 prosent som synes dette tilbudet var bra. Opplevelsene til de som var fornøyd med debrifingen kan oppsummeres gjennom noen eksempler:

- *Debrifingen var ok, men synes at en annen skulle ledet samlingen. 1. betjeningen som ledet møtet var litt for mye oppi situasjonen selv.*
- *Fengselet skal se på rutiner rundt dokumentbehandling. Fikk snakket ut rundt hendelsen.*
- *Ja, fordi jeg fikk bekreftet at flere hadde hørt innsatte og vi fikk snakket ut om dagen. Også bra at jeg fikk støtte uten at noen tvilte på meg.*
- *Leder er ikke blitt gjort kjent med denne hendelse, men kjenner til situasjonen og følger opp innen for rammene vi et gitt for innsatte.*

Det var tre tilsatte som ikke var fornøyd med tilbudet om debrifing. Deres kommentar var at debrifingen kom for sent eller ikke var omfattende nok. Eksempel på dette oppsummeres slik:

- *Jeg ble ikke ferdig med hendelsen og ble gående å tenke en del på den utover kvelden. Bekymret meg.*

131 opplyser om at de har fått oppfølging fra ledelsen etter hendelsen. 15 opplyser om at de ikke har fått slik støtte. 121 har fått støtte fra kolleger etter hendelsen. Mange av disse har også fått støtte fra familie og venner etter hendelsen. Syv tilsatte opplyser om at de verken har fått støtte fra ledelse eller kolleger etter hendelsen. Av disse syv var det kun en som hadde mottatt tilbud om debrifing.

Sanksjoner

To av tre er fornøyd med sanksjonene som er satt inn i forhold til gjerningsperson. Dette er et like høy andel som for 2006. Ti prosent sier at sanksjoner ikke anses nødvendig, mens åtte prosent svarer at det ikke er gitt en fullgod sanksjon(N=186). Sanksjonene som brukes oftest er:

- *Innsatte ble låst inn umiddelbart. Jeg ble kontaktet dagen etterpå med spørsmål om hva som burde skje videre.*
- *Innsatte ble umiddelbart satt på § 37, videre reaksjoner vil bli vurdert.*
- *Han ble plassert på sikkerhetscelle, og det forventes at forholdet blir anmeldt.*

- *Understreket overfor ham at det ikke var adferd vi tolererer og at vi ser alvorlig på det.*
- *Annen tjenestemann snakket med innsatte og innsatte beklaget hendelsen.*

Der den tilsatte ikke var fornøyd med sanksjonen som ble gitt, kommenteres dette slik:

- *Problematikken rundt innsatte er veldig sammensatt.*
- *Forventet at innsatte kom på sikkerhetscelle.*
- *Ingenting ble gjort der og da. Innsatt satt allerede på § 37.*

I halvparten av hendelsene overføres domfelte til annen enhet/avdeling (N=166). I 13 hendelser anses overføring som ikke nødvendig. I fire hendelser vet ikke tilsatte om slik overføring er gjort.

Rapporter og anmeldelse

Ni hendelser er ikke rapportert ledelsen lokalt. I halvparten av disse ble slik rapport ikke ansett som nødvendig. 50 hendelser er ikke rapportert verneombudet. For syv hendelser ble dette ikke ansett som nødvendig. To saker er under vurdering. For 36 hendelser er det foretatt anmeldelse til politiet. Dette utgjør 20 prosent av det som er rapportert og er en økning fra 13 prosent i 2006. Ytterligere 38 saker er under vurdering, mens den tilsatte *ikke vet* om saken er anmeldt for 30 av hendelsene. I de sakene det er opplyst for, så er det ledelsen i enheten som har gjennomført anmeldelsen.

I kun 11 saker opplyses det at saken er meldt Arbeidstilsynet. For 8 saker er en anmeldelse oppe til vurdering, mens den tilsatte *ikke vet* om status for 21 saker. I 122 saker, mer enn 70 prosent, er hendelsen ikke meldt til arbeidstilsynet. For kun en hendelse opplyses det om at saken er meldt trygdekontoret. For 75 prosent av hendelsene er det iverksatt annen oppfølging. For 10 prosent av hendelsene anses dette ikke som nødvendig (N=182).

7. Analyser og kommentarer

Det er en nedgang i antall hendelser for 2007 i forhold til 2006. Antallet er likevel økende i forhold til foregående år. Når antallet rapporter sammenlignes for region og enhet, ser vi store variasjoner årene imellom. Noen av disse har forklaring i enkelthendelser som masserømming eller aksjoner. Andre er vanskeligere å finne gode forklaringer på.

Det er i stor grad sammenfall mellom denne gjennomgangen for 2007 og tidligere rapporter om vold og trusler mot tilsatte i kriminalomsorgen. Et gjennomgående trekk er at den fysiske volden går ned, og da særlig gjennom en reduksjon i legemsvolden gjennom hele den perioden fra 2004 til 2007. Legemsvold inngår også oftere i kombinasjon med andre voldsformer, og de andre voldsformene blir sett på som mer alvorlige enn legemsvolden. Med 53 rapporterte hendelser er legemsvolden den tredje største voldstypen etter verbal vold og psykisk vold. Legemsvold inngår i 26 prosent av alle voldshendelser.

Det er en økning av psykisk vold som er det tydeligste trekket i utviklingen. I og med at en ny fagperson sto for punchingen av dataene for 2007, har vi også registrert at det ble registrert noen flere under psykisk vold sammenlignet med tidligere; vi har fått korrigert for en del av disse slik at de stemmer mer med tidligere registreringspraksis. Den som blir utsatt for psykisk vold og sosial vold opplever også dette som mer belastende enn andre voldstyper. Vi ser også hvordan psykisk vold er mer sammensatt, det vil si at hendelsesformen psykisk vold oftere skjer samtidig som andre voldsformer. Samtidig er det i hovedsak dem med fysiske skader som melder om behandlingsbehov. Det er et spørsmål om hvordan denne økningen i psykisk vold blir ivaretatt gjennom egne tilbud om debrifing og defusing, og/eller om denne formen for skade først og fremst leges gjennom gode samtaler med kolleger, familie og venner.

I denne rapporten har vi også sammenlignet enheter med høyere sikkerhetsnivå ut fra størrelsen på enheten for å undersøke om størrelse på enheten kunne spille inn på antall rapporterte hendelser. Små enheter med færre enn 50 innsatte representerer mer enn 60 prosent av hendelsene. Dette gjelder både for 2007 og for hele perioden 2004 – 2007. Vi kontrollerte også for saksbehandlingstid fra hendelsesdato til rapporteringsdato; heller ikke her fant vi noen sammenheng mellom størrelse og antall hendelser.

På bakgrunn av dette vil vi ikke anbefale en ukritisk bruk av rapporterte volds- og trusselhendelser som indikator for kultur, trivsel eller organisering av enhetene. I mørketallsundersøkelsen (Hammerlin & Rokkan, under arbeid) har vi også sett hvordan en begrenset gruppe innsatte representerer en stor del av hendelsene som rapporteres i en enhet. Studien viser også en sammenheng mellom antall hendelser generelt og volds- og trusselhendelser for den enkelte domfelte. For enhetene er det likevel vanskelig å gjøre slike slutninger. Det synes som om vurdering av hendelser og rutiner ved rapportering er ulike ved enhetene. Antall rapporterte volds- og trusselhendelser er også så lavt at det er vanskelig å konkludere uten nærmere undersøkelser.

I arbeidet med vold og trusler er det viktig å forstå de forskjellige studiene i et helhetlig perspektiv og variasjonene årene imellom. Det gjelder både på enhetsnivå, men også for de ulike voldsformene. Kunnskap om variasjonene gjør det mulig å vurdere om tiltakene som settes inn er hensiktsmessige for å redusere vold og trusler i kriminalomsorgen, og dermed bidra til en tryggere hverdag for både tilsatte og innsatte.

I den kommende mørketallsundersøkelsen ser vi også på fordelingen mellom ulike tilsattgrupper, kjønn og alder for den som utsettes for volden. Også her ser vi variasjoner årene imellom som ofte gjør det vanskelig å generalisere. Strukturen og organiseringen av samhandlingen mellom tilsatte og domfelte ser ut til å spille inn. Med stor variasjon i antall rapporterte hendelser fra enhetene, vil også disse tallene variere avhengig av hvilken enhet som har rapportert. Dette er et argument for at analyser og tiltak i forhold til vold og trusler i større grad må gjøres lokalt, og knyttes til enhetens egenart.

Variasjoner mellom den selvrapporterte registreringen om voldsformene som er blitt brukt mot personen som rapporterer, kan skyldes den enkelte tilsattes forståelse av hendelsene, og opplevelse av støtte fra ledelse og kolleger i de situasjonene som oppstår. Det kan også skyldes at av de som rapporterer forstår spørsmålene i registreringsskjema forskjellig.

Vurdering av sammensatte hendelser, hvor flere voldsformer inngår, representerer et slikt problem. Vi ser en økning i andelen psykisk vold, og at mange gir sterke beskrivelser av sin opplevelse rett etter hendelsen og i dagene etterpå. Samtidig er det få som oppgir at de har et behov for behandling for den psykiske skaden som har skjedd. Vi ser også at mange ikke får tilbud om profesjonell oppfølging etter hendelsen og at innholdet i denne oppfølgingen ofte er begrenset.

Det er et behov for å øke tilgjengeligheten til rapporteringsskjema for å sikre at den tilsatte har tilgang til dette ved behov. Det gjelder særlig ekstrabetjenter og vikarer som ofte har mindre tilhørighet til enheten/avdelingen, og som ikke kjenner til skjema eller rutiner for rapportering. Dermed vil en økende grad av elektronisk saksbehandling om vold og trusler kunne føre til en harmonisering av de ulike systemene for rapportering i enheten. I dag vil en hendelse både rapporteres i avdelingsjournaler, hendelsesrapporter, vaktjournaler i enheten, i KOMPIS, i innsattes journal og med skjema for rapportering av vold og trusler. I tillegg kommer eventuell saksbehandling i enheten i forbindelse med sykemelding, melding til arbeidstilsyn, anmeldelse til politi og annet. I mørketallsundersøkelsen (Hammerlin & Rokkan, under arbeid) viser vi hvordan disse ulike oversiktene er forskjellige fra hverandre, og fører til at det mangler en felles forståelse av omfang og fordeling av volds- og trusselhendelser lokalt.

Å sikre selvrapporteringsskjemaets kvalitet er en kontinuerlig prosess som er innarbeidet i forskningsstrategien. Det er fra forskernes side planlagt en revisjon av selvrapporteringsskjemaet etter fem års erfaring med rapportering. Med rapporten for 2008 har vi en slik oversikt som grunnlag for oppdatering av skjemaet. Voldskategoriene vil forbli de samme, men vi vil gjøre det enklere å fylle ut for den/de ulike voldsformene og de hendelsene som inngikk i disse.

Det skal også poengteres at ny voldsforskning, med særlig feste i den verdenskjente filosofen S. Zizeks arbeid (2008), har utviklet en mer mangfoldig voldsforståelse og voldsbegrep. Dette er i tråd med den forskningen som er gjort på KRUS¹⁰ fra 1999. Zizeks innflytelse på tenkningen er stor og vil nok påvirke mange forskeres og andre aktørers måte å forstå og forklare vold på. Også sosiologen og filosofen P. Bourdieu (1999) har gjennom sine arbeider utvidet voldsbegrepet. Begge disse arbeidene vil bli aktualisert i de kommende rapportene.

Fra 2008 har Kriminalomsorgens sentrale forvaltning (KSF) bedt om å få tilsendt noen nøkkeltall fra volds- og trusselrapporteringene direkte per tertial. Dette er fornuftig for også å kunne foreta tiltak mer direkte, og for å kunne kontrollere for avvik raskere. Dette vil ikke føre til noen endring i forhold til årsrapportene om vold og trusler, men vil føre til at disse kan komme ut tidligere året etter.

Vold og trusler mot tilsatte er knyttet til flere fagområder innen kriminalomsorgen. Dette er særlig synlig under den årlige konferansen ”Trygg kriminalomsorg”, som omfatter både sikkerhetsarbeid, HMS og vold og trusler. Arbeidet med å forebygge vold og trusler i kriminalomsorgen er et kontinuerlig arbeid som krever en sammenheng mellom de undersøkelser som man foretar, og de tiltak som skjer for å forebygge nye hendelser. Derfor er det viktig å avdekke mørketall, og undersøke sammenhenger og variasjoner i materialet.

I kommende rapporter vil forskerne samle problemer, erfaringer og kunnskaper som er avdekket i de ulike rapportene og forskningsarbeidene for så å presentere konkrete anbefalinger om tiltak og innsatser i det forebyggende voldsarbeidet og i etterarbeidet ved en voldshendelse. Dette innebærer også en presisering av forskjellige løsnings- og forsoningstiltak mellom impliserte parter etter en hendelse.

Erfaringene og studiene tilsier at flere av disse hendelsene kan bli løst, regulert eller dempet i og ved samtaler og konfronterende møter mellom de involverte partene. Slik sett aktualiseres også konkrete konfliktløsningsstrategier i fengslene og på friomsorgskontorene der impliserte aktører på en mer direkte måte ”eier konfliktene”. Det må imidlertid presiseres at behovene er forskjellige: For flere av ofrene for vold (både tilsatte og fanger) vil andre mer formelle strategier være ønsket nettopp fordi de synes det er ubehagelig og vanskelig med et slikt møte. Det må også understrekes at både den som er offer for vold og den som utøver den trenger oppfølging.

Forskerne vil på basis av de tilbakemeldingene som vi har fått gjennom innspill, møter, diskusjoner, samtaler og undersøkelser som er gjort, komme med forslag til forebyggende strategier. Dette gjelder blant annet med henblikk på strukturelle forhold og bedring av kvaliteten i relasjoner og samhandlinger mellom tilsatte og fanger. Ansatser til endringer i praksis innebærer også kritiske analyser av strukturelle forhold, kommunikasjons- og interaksjonsformer som er, eller kan være, konfliktskapende. Flere av våre tidligere rapporter har tatt opp disse problemene, men det er først nå og i de kommende rapportene at forskerne er i stand til å gi en mer oppsummerende fremstilling.

Referanser

Bourdieu, P. (1999), *Symbolisk makt*. Oslo: Pax

Brekke, E. & Halvorsen, G.H. (2004). *Soning av straff i fengsel – den innsattes opplevelse*. Oslo: Psykologisk institutt, UiO

Eian, H. (2007). *Fengslende makt. En kvalitativ undersøkelse av makt blant innsatte*. Hovedfagsoppgave i sosiologi. Institutt for sosiologi og samfunnsgeografi, UiO

Hammerlin, Y. (2008). *Om fangebehandling, fange- og menneskesyn i norsk kriminalomsorg i anstalt 1970-2007*. Dr.philos avhandling. Det juridiske fakultet/Institutt for kriminologi og rettssosiologi/UiO/Unipub A/S

Hammerlin, Y. & Kristoffersen, R. (2001). *Vold og trusler mot tilsatte i kriminalomsorgen*. Oslo: KRUS. (Dokumentasjon og debatt nr. 2/2001)

Hammerlin, Y & Mathiassen, C. (2006). *Før og nå*. Oslo: KRUS. (Rapport nr. 5/2006)

Hammerlin, Y & Rokkan, T. (2008). *Vold og trusler mot tilsatte i kriminalomsorgen 2006*. Oslo: KRUS

Hammerlin, Y. & Rokkan, T. (under arbeid). *Mørketallsundersøkelsen*. (Arbeidstittel)

Hammerlin, Y. & Strand, T.W. (2005). *Vold mot tilsatte i kriminalomsorgen 2004*. Oslo: KRUS. Rapport nr. 2/2005

Hanoa, K. (2008). *Vold og trusler mellom innsatte*. Oslo: KRUS (Rapport nr. 1/2008)

Kriminalomsorgens sentrale forvaltning [KSF] (2008). *Kriminalomsorgens årsstatistikk*. Tilgjengelig på internett: <http://www.kriminalomsorgen.no/statistikk.78464.no.html> Oslo: KSF

Isdal, P. (2000). *Meningen med volden*. Oslo: Kommuneforlaget

Johnsen, B., Granheim, P.K. & Helgesen, J. (2008). *The quality of working life for prison officers in high security prisons*. Paper presented at the International Conference of Prison Officers and Prison Culture. Örebro Universitet, Sverige

Møller, M. (2000). *Ifars vold*. Oslo: Kommuneforlaget

Rokkan, T. (2007). *Vold og trusler mot tilsatte i friomsorgen*. Oslo: KRUS

Råkil, M. (Red.). (2002). *Menns vold mot kvinner*. Oslo: Universitetsforlaget

Zizek, S. (2008). *Violence*. London: Profile Books

Annen anbefalt litteratur

Alatola, I. (perioden 1990-2000). En rekke upubliserte manuskripter om vold og trusler mot tjenestemenn i Finland. Disse er presentert på de nordiske internforsker møtene

Arendt, H. (1970): *On Violence*. New York: Harcourt, Brace & World

Christie, N. (1982): *Hvor tett et samfunn?* Oslo: Universitetsforlaget

Hammerlin, Y., Mathiassen, C. & Strand, T.W. (2006). *Velferdsstatens velsignelser og farer: Kriminalitet og samfunn 1965-2005*. Oslo: KRUS. (Dokumentasjon og debatt nr. 2/2006)

Friestad, C. & Skog, I.L. (2004). *Levekår blant innsatte*. Oslo: FaFo. (Fafø-rapport 429)

Hammerlin, Y. & Larsen, E. (1997). *Menneskesyn i teorier om mennesket*. Oslo: Ad Notam

Kriminalomsorgens sentrale forvaltning [KSF] (2003). *Handlingsplan mot vold og trusler mot ansatte i kriminalomsorgen*. Oslo: KSF

Hjemdal, O.K. (2003). *Hva er vold? Myter og fakta*. HiO-notat nr. 12/Konf.rapport nr. 5

Hydle, I. (1995): *Kan voldskriminalitet forebygges?* Oslo: Kommuneforlaget

Høgh, A. (2000). *Trusler og vold på arbeidsplassen*. København: Arbejdsmiljøinstituttet

Isdal, P , Damman, B., Bergerud, K. & Killingstad, H. (2006). *Håndbok i studiegrupper om vold*. Oslo: KRUS. (Håndbok 1/2006)

Jørgensen, U. & Mathiasen, S.S. (Red.). (1998). *At overleve vold*. Århus: KLIM forlag

Norlander, K. (1994). *Vad gör strukturererna med oss? Häften för kritiska studier nr. 4*

Skardhamar, T. (2002). *Levekår og livssituasjon blant innsatte i norske fengsler*. Institutt for kriminologi og retts sosiologi. Universitetet i Oslo

Stanko, E. A. 2003): *The Meanings of Violence*. LONDON & New York: Routledge

Strand, T.W. (2006). *Vend om i tide: En evaluering av SNU-prosjektene i Trondheim og Bergen*. Oslo: KRUS. (Dokumentasjon og debatt nr. 3/2006)

Trotha, T. von (1997). *Soziologie und Gewalt*. Göttingen: Westdeutscher Verlag

Vedlegg

Rapporteringskjema for vold og trusler mot tilsatte i kriminalomsorgen



KRIMINALOMSORGEN

Registreringskjema Vold og trusler mot tilsatte i kriminalomsorgen

Sist endret 01.02.06

NB! Skjemaet benyttes for alle tilsatte som har vært utsatt for vold eller trusler, uansett stillingskategori. Alle spørsmål må besvares så nøyaktig som mulig. Den som har vært utsatt for vold eller trusler har ingen plikt til å fylle ut registreringskjemaet, men skal formålet med registreringen nås, er det viktig at flest mulig deltar. Les gjennom hele skjemaet før utfylling.

Registrerings- og definisjonsveiledning

Definisjon av vold og trusler

Vold og trusler på arbeidsplassen eller i forbindelse med arbeidet defineres som situasjoner der en eller flere personer blir overfalt, truet eller misbrukt i forbindelse med deres arbeid, og der overfallet, trusselen eller misbruket inneholder en direkte eller indirekte trussel mot deres sikkerhet, trivsel eller helse.

Med **vold** menes påført skade eller forsøk på skade på en annen person, dennes familie eller personlige eiendom. Med skade på personen menes både alvorlig og lettere skade, som overflatiske sår eller annen opplevd smerte forbundet med skadehandlingen.

Med **trusler** menes både verbale, nonverbale eller skriftlige ytringer og andre handlinger, med eller uten våpen eller annen gjenstand, som uttrykker eller signaliserer mulig bruk av vold.

I forbindelse med arbeid: Gjerningspersonens handlinger eller ytringer skyldes forhold som *har sammenheng* med tjenesten. Dvs at hendelsen også kan finne sted utenfor tjenestetiden dersom nevnte forutsetning er oppfylt.

Voldsdefinisjoner som ligger til grunn for registreringskjemaet

Fysisk vold - enten (a) vold mot kropp (legemsvold) eller (b) vold mot materiell.

(a) Legemsvold - handlinger som er rettet mot offerets kropp, der hensikten er å uskadeliggjøre eller påføre kroppslig smerte eller ubehag.

(b) Vold mot materiell - ødeleggelse av eiendom, materiell og gjenstander.

Psykisk vold - retter seg mot offerets psykiske tilstand eller sinnsstemning. Gjerningspersonen vil f. eks. skape psykisk ubehag, frykt, engstelse eller usikkerhet hos offeret.

Verbal vold - kjefting, utskjelling, verbale trusler eller andre nedvurderende ytringer som oppleves sterkt belastende.

Nonverbal vold er truende eller nedvurderende væremåte ved bruk av kroppsspråk og/eller mimikk som oppleves sterkt belastende.

Sosial vold - kan her eksemplifiseres som mobbing og trakassering, utstøting, stigmatisering og usynliggjøring (se side 8).

Ressursnr:

Skjemadel 1

Fylles ut av den som har ansvaret for registreringen av vold og trusler mot tilsatte.

Alle spørsmål må besvares så nøyaktig som mulig.

Dato for utfylling:	Region:	Er flere skjemaer levert for samme hendelse? Ja <input type="checkbox"/> Nei <input type="checkbox"/> Hvis ja, hvor mange?
---------------------	---------	--

Tilsattes tjenestested

Fengsel / friomsorgskontor / regionskontor m.v.

<input type="text"/>		
Lukket anstalt/fengsel med høyt sikkerhetsnivå <input type="checkbox"/> Hvis egen avdeling med særlig høyt sikkerhetsnivå, markeres det også i denne rubrikken <input type="checkbox"/>	Åpen anstalt/fengsel med lavt sikkerhetsnivå <input type="checkbox"/>	Overgangsbolig <input type="checkbox"/>

Om tilsatte

Nåværende stilling i kriminalomsorgen:	Kvinne: <input type="checkbox"/> Mann: <input type="checkbox"/>
Hvor lenge har tilsatte vært ansatt i kriminalomsorgen? Er tilsatte fast ansatt? Ja <input type="checkbox"/> Nei <input type="checkbox"/> Hvor lenge fast ansatt? Har tilsatte fengselsskolen? Ja <input type="checkbox"/> Nei <input type="checkbox"/> Har tilsatte verksbetjentutdanning? Ja <input type="checkbox"/> Nei <input type="checkbox"/>	Alder: <input type="checkbox"/> -24 <input type="checkbox"/> 25-29 <input type="checkbox"/> 30-39 <input type="checkbox"/> 40-49 <input type="checkbox"/> 50-59 <input type="checkbox"/> 60 og over

Tilsatt i samarbeidende forvaltning (lærer, sykepleier og lignende):	Kvinne: <input type="checkbox"/> Mann: <input type="checkbox"/>
--	---

Når skjedde hendelsen?

Dato:	Klokkeslett:
-------	--------------

Hvor skjedde hendelsen?

Innenfor tjenestested
Oppgi hvor hendelsen skjedde:

På kontoret
På vaktrom:
På den innsattes celle
I avdelingsfellesskapet
På verksted/annet arbeidsrom
I skolelokale
I treningsrom/aktivitetsrom
I besøksrom

Hvis ingen passer, forklar her hvor hendelsen skjedde:

Utenfor tjenestested
Skjedde hendelsen i tjenestetid?
Ja Nei
Hvis ja, i forbindelse med hva?

Skjedde hendelsen utenfor tjenestetid
Ja Nei

Oppgi hvor hendelsen skjedde:
På offentlig plass
I tilsattes bolig
På vei til eller fra arbeid
På hjemmebesøk hos domfelt

Ytterligere informasjon om hendelsen, gi en beskrivelse i vedlegg

Opplysninger om gjerningsperson

Mann <input type="checkbox"/> Kvinne <input type="checkbox"/> Ukjent <input type="checkbox"/> Alder (ca.): Domfeltkategori/varetekt: Dom <input type="checkbox"/> Sikring/forvaring <input type="checkbox"/> Varetekt <input type="checkbox"/> Samfunnsstraff <input type="checkbox"/> Løslatt på prøve <input type="checkbox"/> På permisjon <input type="checkbox"/> Annet <input type="checkbox"/> Ukjent <input type="checkbox"/> Var andre personer enn innsatte/klient involvert i episoden? (venner av innsatte/klient, stråmenn...) Ja <input type="checkbox"/> Nei <input type="checkbox"/>	<i>Hva er gjerningspersonen siktet for/ dømt for (kriminalitetstype /hovedforhold):</i> Vinning <input type="checkbox"/> Narkotika <input type="checkbox"/> Vold <input type="checkbox"/> Sedelighet <input type="checkbox"/> Annet <input type="checkbox"/> <i>Er gjerningsperson/siktede tidligere dømt, siktet eller registrert på annen måte for vold eller trusler mot tilsatte (nåværende offer eller andre tilsatte)?</i> Ja <input type="checkbox"/> Nei <input type="checkbox"/> Vet ikke <input type="checkbox"/> <i>Er det voldsutøvelse i aktuell dom/siktelse?</i> Ja <input type="checkbox"/> Nei <input type="checkbox"/>	<i>Var det en eller flere innsatte som handlet voldelig og truende mot tilsatte?</i> En <input type="checkbox"/> Flere <input type="checkbox"/> Antall aktive gjerningspersoner i hendelsen: <i>Var det flere tilsatte som ble utsatt for vold eller trusler i samme situasjon?</i> Ja <input type="checkbox"/> Nei <input type="checkbox"/> I så fall – hvor mange totalt? <i>Var gjerningspersonen påvirket av rusmidler eller andre stoffer?</i> Ja <input type="checkbox"/> Nei <input type="checkbox"/> Vet ikke <input type="checkbox"/> Hvis ja, vet du hvilket stoff?
--	---	--

Foreligger det egen arbeidsinstruks for tjenestehandlingen, jamfør Arbeidsmiljølovens § 12.4, b)?

Ja Nei Vet ikke

Hvis ja – har tilsatte fått særskilt opplæring? Ja Nei Vet ikke

Ble det forut for hendelsen foretatt en konkret risikovurdering av tjenesten som tilsatte skulle utføre ?

Ja Nei Vet ikke Ble ansett som unødvendig

Ble tjenestehandlingen utført med redusert bemanning i forhold til gjeldende rutiner? Ja Nei

Hvis ja, forklar:

Var det avvik fra interne prosedyrer eller andre bestemmelser i forbindelse med hendelsen?

Ja Nei Vet ikke

Hvis ja, i så fall hva?

Er det foretatt avviksbehandling av hendelsen?

Ja Nei Vet ikke

Oppfølging – ansvar arbeidsgiver

Er hendelsen rapportert til ledelse?

Ja Nei Vet ikke Under vurdering Det var ikke nødvendig

Er hendelsen rapportert til verneombud?

Ja Nei Vet ikke Under vurdering Det var ikke nødvendig

Er hendelsen politianmeldt?

Ja Nei Vet ikke Under vurdering Det var ikke nødvendig

Hvis ja, i så fall av hvem?

Er hendelsen meldt til Arbeidstilsynet?

Ja Nei Vet ikke Under vurdering Det var ikke nødvendig

Er hendelsen meldt Trygdeetaten?

Ja Nei Vet ikke Under vurdering Det var ikke nødvendig

Er rutiner for oppfølging av ansatte ivare tatt iht. krisehåndteringsplan?

Ja Nei Vet ikke Ikke nødvendig

Hvis dette var unødvendig, hvorfor?

Skjemadel 2

Fylles ut av den som ble utsatt for volden eller trusselen

Hendelse og situasjon

<p><i>Utførte du et spesielt tjenesteoppdrag da episoden skjedde? I så fall hva?</i></p>	<p><i>Beskriv kort hva som før, under og etter hendelsen. Suppler eventuelt på eget ark.</i></p>
<p><i>Kryss av for den eller de faktorene som du mener hadde størst betydning for at hendelsen oppstod.</i></p> <p><i>Det er mulig å krysse av for flere alternativer.</i></p>	<ul style="list-style-type: none"><input type="checkbox"/> Rømning, rømningsforsøk<input type="checkbox"/> Gisseltaking<input type="checkbox"/> Psykisk ustabilitet hos innsatt/domfelt<input type="checkbox"/> Ruspåvirkning<input type="checkbox"/> Kontroll. Hva slags kontroll?<input type="checkbox"/> Grensesetting/tilrettevisning som provoserte<input type="checkbox"/> Innsatt/domfelt mottok ”negativ” beslutning (f.eks. avslag, overføring ..)<input type="checkbox"/> Innblanding i konflikt mellom domfelte<input type="checkbox"/> Brudd på vilkår. Hva slags brudd?<input type="checkbox"/> Ingen av ovennevnte faktorer passer – andre faktorer hadde større betydning. Hvis andre faktorer, spesifiser: <p>Visste du – eller hadde du grunn til å tro – at gjerningspersonen var sint, opprørt eller i psykisk ubalanse like før situasjonen oppstod? Ja <input type="checkbox"/> Nei <input type="checkbox"/></p> <p>Opplevde du at volden eller trusselen var rettet mot din person for å skade deg (hevn, nag etc.)? Ja <input type="checkbox"/> Nei <input type="checkbox"/> Vet ikke <input type="checkbox"/></p>

Hva slags vold/trusler ble du utsatt for?

Flere former kan krysses av hvis man har vært utsatt for dem. Sett i så fall ring rundt den voldsformen som du opplevde som den største belastningen.

- Fysisk vold** - enten vold mot kropp (legemsvold) eller vold mot materiell.
- Psykisk vold** - retter seg mot offerets psykiske tilstand eller sinnstemning. Gjerningspersonen vil f. eks. skape psykisk ubehag, frykt, engstelse eller usikkerhet hos offeret.
- Verbal vold** - kjefting, utskjelling, verbale trusler eller andre nedvurderende ytringer som oppleves sterkt belastende.
- Nonverbal vold** er truende eller nedvurderende væremåte ved bruk av kroppsspråk og/eller mimikk som oppleves sterkt belastende.
- Sosial vold** - kan her eksemplifiseres som mobbing og trakassering, utstøting, stigmatisering og Usynliggjøring.

Under følger mer detaljerte spørsmål om hver enkelt voldsform. Vi ber deg om å utdype det du har kryssset av for over. Kryss av der det måtte passe for deg.

1) Fysisk vold (se definisjon)

A) Vold rettet mot kroppen. Du ble utsatt for legemsvold i form av (det er mulig å krysse av for flere alternativer):

Slag <input type="checkbox"/>	Kloring <input type="checkbox"/>	Forsøk på vold (gjerningspersonen bommet) <input type="checkbox"/>
Spark <input type="checkbox"/>	Biting <input type="checkbox"/>	
Skalling <input type="checkbox"/>	Stikk (sprøyte, Kniv,syl...)	
Spytting <input type="checkbox"/>	<input type="checkbox"/>	
Lugging <input type="checkbox"/>		
Annet <input type="checkbox"/>	Forklar:	
Volden medførte skade <input type="checkbox"/>		
Ikke synlig skade <input type="checkbox"/>		
Hvor på kroppen ble det skader?		

B) Vold rettet mot eiendom, ting og materiell

Skade mot offerets eiendeler og materiell (gjenstander som ble ødelagt med hensikt)

Skade på annens eiendom

Gi en kort beskrivelse:

2) Psykisk vold (se definisjon)

Volds- eller trusselhandlingene som ble rettet mot deg

Fikk psykiske konsekvenser

Fikk ikke psykiske konsekvenser

Forklar eventuelle konsekvenser:

3) Verbal og nonverbal vold (se definisjon)

Verbal vold i form av

Trusler

Utskjelling

Kjefting

Utskjellingen og/eller kjeftingen må være av en slik karakter at den var belastende for deg eller ga deg sterkt ubehag.

Nonverbal vold i form av truende mimikk, kroppsspråk osv.

Trussel med våpen eller gjenstand.

Trussel ved bruk av telefon, i form av brev ...

Beskriv hendelsen:

Ved trussel, har du grunn til å tro at utøver vil kunne realisere innholdet i trusselen?

Ja Nei Vet ikke

4) Sosial vold (her bare relatert til hendelsene over)

I *tilknytning* til volds- og/eller trusselhendelse(n) over, er du blitt utsatt for handlinger i form av mobbing, trakassering, stigmatisering, forfølgelse, sladder, ryktespredning, sjikane mv. fra gjerningspersonen eller andre innsatte som medførte arbeidsmessige eller arbeidsmiljømessige problemer for deg?

Hvis ja, gi en kort beskrivelse:

Generelt : Hvordan opplevde du volds- eller trusselepisoden som du ble utsatt for?

Ikke belastende Litt belastende/ forstyrrende Belastende

Utdyp gjerne svaret:

Hva mener du var konfliktgrunnet eller årsaken(e) til hendelsen?

Hvilke motiver eller beveggrunner mener du at gjerningspersonen(e) kan ha hatt?

Tilkalte du hjelp? Ja Nei I så fall hvem?

Kunne hendelsen ha vært unngått (i så fall hvordan)?

Om vold og trusler mot familien

Ble din familie utsatt for vold eller trussel?

Ja Nei

I så fall hvordan?

Ble volds- eller trusselhandlingen rettet mot privat eiendom? Ja Nei

I så fall hva?

Hvis ja, har familien fått hjelp/oppfølging?

Ja Nei

I så fall hva?

Har du fått hjelp/oppfølging *som følge av at familien din ble utsatt for vold eller trusler?*

Ja Nei

I så fall hva slags hjelp/oppfølging?

Oppfølging

Behandling

Medførte hendelsen behov for behandling?

Ja Nei

Hvis ja, hva slags behandling?

Hvis nei, hvorfor ikke?

Medførte hendelsen sykefravær?

Ja Nei

Hvis ja – i form av egenmelding Sykemelding

Fikk du annen profesjonell oppfølging?

Ja Nei I så fall hva?

Kollegial oppfølging

Debriefing/kollegastøtte

Fikk du debriefing etter hendelsen?

Ja Nei

Hvis nei, hvorfor ikke?

Hvis ja, anmodet du om det selv?

Ja Nei

Er du fornøyd med debriefingen?

Ja Nei

Begrunn svaret:

Fulgte leder opp?

Ja Nei

Fikk du kollegastøtte/kameratstøtte i en eller annen form?

Ja Nei

Hvis annen støtte – i så fall hva og hvem? (for eksempel samtale med familie, venner...)

Sanksjoner mot gjerningsperson/anmeldelse

Ble det etter din mening reagert mot gjerningspersonen(e) på en fullgod måte?

Ja Nei Vet ikke Reaksjon var ikke nødvendig

Hvis ja, hva ble gjort?

Ble gjerningspersonen(e) overført til en annen avdeling/fengsel/annet friomsorgkontor?

Ja Nei Vet ikke Det var ikke nødvendig

Tilleggsinformasjon: hvis du også har behov for å skrive mer om hendelsen og oppfølgingen, gis du muligheter til det her og på neste side.

Tilleggsopplysninger