

**Helt greit. Brukte lang bukse**

**Devaluering av straffegjennomføring med elektronisk kontroll:  
Organisasjon**

**Intern evalueringsrapport. Skal ikke siteres uten tillatelse**

**Oslo, den 1. oktober 2009**

**Tore Rokkan, seniorrådgiver  
Kriminalomsorgens utdanningscenter KRUS**

## Helt greit. Brukte lang bukse

### Devaluering av straffegjennomføring med elektronisk kontroll: Organisasjon

Denne rapporten er en del av evalueringen av straffegjennomføring med elektronisk kontroll i Norge. Denne delrapporten omhandler temaet organisering og den første av totalt fire delrapporter som omfatter organisasjonsstudien i evaluering av straffegjennomføring med elektronisk kontroll (EK). Det inngår fire rapporter i denne studien; organisering, ressursbruk, kompetanse og anbefalinger. Rapportene er ment som interne dokumenter i prosjektet og er ikke publisert.

Organisasjonsstudien er det ene av to perspektiver i evalueringen av EK og skal fokusere på etablering, drift og styring i pilotenhetene eller utvalg av disse. Formålet er å kvalitetssikre etableringen av ordningen gjennom å identifisere erfaringer og praksis i pilotenhetene.

Det andre perspektivet i evalueringen er brukerperspektivet. Brukerperspektivet skal fokusere på innholdsaspektet, og særlig vektlegge domfeltes og pårørendes opplevelse av straffegjennomføringsformen. Brukerperspektivet utgjør hoveddelen i evalueringen og skal presenteres gjennom to rapporter; Den første om hvem som får og ikke får gjennomføre straff med elektronisk kontroll, publiseres ultimo 2010. Den andre handler om innholdet i straffegjennomføring med elektronisk kontroll og publiseres høsten 2011.

#### Om metode

Denne rapporten omfatter erfaringer basert på det første av to driftsår i prøveprosjektet med oppstart i perioden 1. September. De seks prøveprosjektene hadde oppstart i perioden 1. September – 17. November. Evalueringen omfatter perioden etter oppstart og ikke alle planer og prosesser forrut for oppstart. Planer og mål for prosjektet er likevel en hovedsak i denne rapporten hvor vi vil spørre om organiseringen av prøveprosjektet svarer til de mål og planer prosjekteier og andre interessenter hadde for etableringen av prosjektet.

Evalueringen av prøveprosjektet er en prosessevaluering som skal støtte videre utvikling av prosjektet. Det innebærer at evalueringen ikke stiller seg til doms over de funn som identifiseres, men heller bidrar til å peke på problemer om mulige løsninger for videre utvikling. Dette innebærer et samspill mellom evaluering og prosjekt hvor evalueringen skal bidra i prosessen slik at prosjektet kan levere svar på de spørsmålene som var utgangspunkt for etablering av prøveprosjektet. Skriftlige rapporter som denne er derfor bare en av flere måter å tilbakemelde på. Deltagelse på prosjektmøter, fagmøter, samlinger og hospitering i de ulike pilotene er også viktige arenaer for tilbakemelding til prosjektet.

Forskeren er tilsatt ved Kriminalomsorgens utdanningscenter KRUS. Dette gir tilgang til informasjon og systemer som gir mer informasjon enn mange prosjekttilsatte har adgang til. Min betrakterposisjon gjør også at jeg kan undersøke funn fra flere sider uten å måtte stå til ansvar for å rette opp eller endre praksis. Denne rollen forplikter likevel til å delta aktivt i prosessen slik at funnene kan brukes for å utvikle prosjektet underveis.

## Innhold

### Innholdsfortegnelse

Helt greit. Brukte lang bukse. Delevaluering av straffegjennomføring med EK. Organisasjon .	2
Om metode.....	2
Innhold.....	3
Tabeller og figurer .....	4
Ressurser .....	6
Kompetanse.....	7
Organisering.....	8
Organisasjon .....	9
Underkontor.....	10
Kontrollører og vikarer.....	11
Teknologi, KITT og kontrollsentralen .....	11
Regionene .....	13
Hvem soner med elektronisk kontroll .....	15
Alder.....	18
Målgruppe.....	21
Lokale endringer .....	30
Innhold.....	32
Tid og sted.....	32
Grupper .....	34
Kartlegge og avgrense.....	35
Brukerevaluering .....	36
Kvalitetsmåling .....	37
Oppsummering .....	49

## Tabeller og figurer

### Tabeller

Tabell 1. Forholdet mellom saks kategorier – kontorer. Måling fra KSF 2005.	Side 6
Tabell 2: Fordeling av avslag før/etter vurdering ved friomsorgen for søknad om delgjennomføring i uke 1-38 2009. N=408	Side 13
Tabell 3: Fordeling av avslag før/etter vurdering ved friomsorgen for søknad om delgjennomføring i 2008 – uke 10 2009. N=264	Side 13
Tabell 4: Søknader mottatt av regionskontoret for delgjennomføring i uke 1 – 38 2009	Side 14
Tabell 5: Forholdet innvilgede og avslåtte søknader for delgjennomføring i 2009. N=951	Side 14
Tabell 6. Hovedlovbrudd i kategorier fordelt på prøveprosjekter for domfelte i EK. N=650	Side 15
Tabell 7. Fordeling av aldersgruppene 18 - 24 år og 18 – 20 år. Relative tall. N=650	Side 19
Tabell 8. Hovedlovbrudd for hele landet og EK fylker. Tilrettelagt fra SSB tabell 37 2007.	Side 23
Tabell 9. Fordeling av domslengde 1-90 dager for domfelte i 2009 jfr. Figur over. N=3571	Side 27

### Kvalitetsmåling

Tabell K1. Kjønn i antall og prosent. N=137	Side 37
Tabell K2. Alder som aldersgrupper i antall og prosent. N=137	Side 37
Tabell K3. Fordeling av sivilstand i antall og prosent.	Side 38
Tabell K4. Fordeling av bostatus i antall og prosent.	Side 38
Tabell K5. Kombinasjoner mellom bostatus med voksne og barn under 16 år. I tall og prosent	Side 39
Tabell K6. Fordeling av lovuddskategorier for perioden i antall og prosent. Hentet fra Kvalitetsmåling og Kompis KIF for perioden 1. juni 2009 – 18. september 2009.	Side 39
Tabell K7. Informasjon. Fordeling av oppgitt informasjonskilde i antall og prosent.	Side 41
Tabell K8. Hvor fornøyd domfelte var med a) informasjonen om EK, b) informasjon om konsekvensene ved brudd og c) informasjon til samboende om EK.	Side 41
Tabell K9. Motiv for å søke straffegjennomføring med EK i antall og prosent.	Side 42
Tabell K10. Tiltak domfelte har deltatt i under gjennomføringstiden. I antall og prosent.	Side 43
Tabell K11. Tilbud om tiltak i EK under gjennomføringstiden. I antall og prosent.	Side 44
Tabell K12. Om domfelte har deltatt i utvikling av fremtidsplan/IP-plan. I antall og prosent.	Side 46

## Figurer

Figur 1 . Fordeling av andel voldsdømte i EK i perioden fra oppstart til 9.9.09. N=650	Side 17
Figuren 2. Andel av domfelte i hovedkategorier for prosjektet og hver pilotenhet for perioden fra oppstart til 09.09 2009. N=650	Side 17
Figur 3. Aldersfordeling i prosent av alle domfelte i EK fra oppstart – 09.09.09. N=650	Side 18
Figur 4. Andel av ulike aldersgrupper fordelt på pilotenheter. N=650	Side 19
Figur 5. Faktisk sammenheng mellom aldersgrupper og hovedlovbrudd. N=577	Side 20
Figur 6. Relativ fordeling av hovedlovbrudd på aldersgrupper blant domfelte i EK. N=577	Side 21
Figur 7. Lovbruddsgrupper fordelt for aldersgrupper. Tilrettelagt etter SSB Kriminalstatistikken, tabell 29: Straffereaksjoner etter lovbruddstype, kjønn og alder 2007	Side 22
Figur 8. Geografisk fordeling av lovbruddstyper tilrettelagt etter SSB kriminalstatistikk tabell 37: Straffereaksjoner etter fylker og type lovbrudd 2007.	Side 23
Figur 9. Hovedlovbrudd for 15 lovbruddstyper fordelt etter fylker. Tilrettelagt etter SSB tabell 37 2007. Fargene indikerer lovbruddstyper tilsvarende tabell xxyz. Faktiske tall.	Side 24
Figur 10. Fengselsdommer for ubetinget fengsel 1-90 dager etter hovedlovbrudd for 15 lovbruddstyper hentet fra SSB tabell 42 2007. N=7577	Side 25
Figur 11. Viser fordeling av ubetinget fengsel 1-90 dager og påfølgende 91 dager-5 mnd.	Side 25
Figur 12. Viser fordeling av ubetinget fengsel 1-90 dager ubetinget del av deldom 1-90 dager.	Side 26
Figur 13. Nyinnsettelse/domslengder fordelt på aldersgrupper. Fra rapport 5-12. N=1034	Side 27
Figur 14. Sammenligning mellom lovbruddskategorier mellom åpne fengsler og EK.	Side 28
Figur 15. Sammenligning mellom lovbruddskategorier mellom åpne fengsler og EK. Fortsettelse: Lovbruddskategorier uten sammenfall.	Side 29
Figur 16. Forholdet mellom fire saksområder for pilotenhetene i 2007. Fra Kompis KIF.	Side 30
Figur 17. Forholdet mellom fire saksområder for perioden 2005 – 2009. Fra Kompis KIF.	Side 31

## Kvalitetsmåling

Figur K1. Sammenligning for aldersfordeling. Faktiske tall fra kvalitetsmåling og Kompis KIF	Side 38
Figur K2. Fordeling av lovbruddskategorier for perioden i prosent. Hentet fra Kvalitetsmåling og Kompis KIF for perioden 1. juni 2009 – 18. september 2009.	Side 39
Figur K3. Lengde på dom. Fordeling av domslengde i faktiske dager for perioden. N=139.	Side 40
Figur K4. Fordeling av skårer for samarbeid, tilsatte, privatliv, innhold, krevende soning og om domfelte vil anbefale å sone med EK til andre.	Side 45

## Ressurser

Siden oppstarten høsten 2008 er det utviklet ulike praksiser i de seks pilotenhetene. Dette er ingen overraskelse og heller ikke problematisk for en prosessevaluering. Pilotene hadde hver seg ulike forutsetninger før oppstart, i oppstartsprosessen og i drift av de lokale prosjektene.

De seks pilotenhetene er etablert i eksisterende driftsenheter i friomsorgen. De seks friomsorgskontorene var på forhånd ulike i størrelse, organisering og ytre rammebetingelser. En rapport om ressursgrunnlaget for friomsorgskontorenes hovedoppgaver viser meget store forskjeller i kostnadsnivå, i arbeidsmengde og i organisering av oppgavene (KSF 2005). I videreføringen av denne rapporten ble det innført årlige arbeidsmengdemålinger for sammenligning av kostnader pr vektet enhet for enhetene (eg. Referansemålinger i kriminalomsorgen 2008).

Ser vi nærmere på de enhetene som inngår i prøveprosjektene for straffegjennomføring med elektronisk kontroll, finner vi forskjeller i antall saker og fordeling av saker, gjennomsnittlig tidsbruk per sak og forhold mellom arbeidsmengde og relativ størrelse på kontoret (KSF 2005).

Tabell 1. Forholdet mellom sakskategorier – kontorer. Måling fra KSF 2005.

Friomsorgskontor	Samfunnstraff	Promilleprogram	Møteplikt	§ 16	PEU	SUM
Troms	48	29	5	0	18	100
Sogn og Fjordane	64	16	4	0	16	100
Hedmark og Oppland	67	8	11	0	15	100
Oslo	64	4	28	1	2	100
Rogaland	62	14	13	1	10	100
Vestfold	65	11	11	1	11	100
<i>Gjennomsnitt (alle)</i>	<i>65</i>	<i>11</i>	<i>11</i>	<i>0</i>	<i>13</i>	<i>100</i>

\*mrk. Hedmark og Oppland er her et kontor og ikke delt som i EK. Det er ikke tilgjengelig data for å skille ut Hedmark i oversikten.

Tabellen over viser tidsbruk for ulike sakskategorier for friomsorgskontorer som i dag også er pilotprosjekter i EK. Tallene viser relativ størrelse ut fra antall saker og tidsbruk per sak. Antall saker varierer og tiden som brukes på den enkelte sak varierer også. Som vi ser av tabellen finner vi forskjeller mellom sakskategoriene for kontorer som er piloter i EK: Troms skårer lavere for samfunnstraff, men høyt for promilleprogram og personundersøkelser (PEU). Oslo og Hedmark (Hedmark og Oppland) skårer lavere for antall promilleprogram. Oslo skårer lavt for antall personundersøkelser (PEU). Oslo skårer høyt for andel møteplikt.

Dataene er ment å illustrere eksisterende forskjeller kontorene imellom. Disse forskjellene skaper ulike rammebetingelser for etablering av et pilotprosjekt. Det vil spille inn i forhold til organisering av prosjektet, støtte fra kontoret rundt i form av kompetanse, kultur og arbeidsdeling. Forhold til eventuelt underkontor, restanse i soningavvikling for andre straffereaksjoner osv. skaper forskjeller i lokale rammebetingelser.

Måling av arbeidsmengde for kontorene viser også at noen enheter hadde en høyere kostnad per saksenhet enn andre, hvor Oslo, Sogn og Fjordane, Rogaland og Troms skårer over gjennomsnittet for alle enheter i friomsorgen, mens Hedmark og Oppland, Sogn og Fjordane og Vestfold skårer lavere i kostnad. Vi vil se mer på disse målingene i en egen delrapport om ressursbruk (ferdigstilles januar/februar 2010).

Som pilotprosjekt i utprøving av straffegjennomføring med elektronisk kontroll har enhetene fått tilført nye ressurser i form av nye midler til ansatte og drift. I den første runden var tilsettelsen av nye ansatte styrt gjennom regionale tilsetningsråd. I nye ansettelsessaker kan enhetene i større grad rokere egne ressurser for å løse arbeidsoppgavene. For kontorene i Florø og i Tromsø resulterte etablering av prøveprosjekt med EK en fordobling av kontorets ansatte. Ved Oslo friomsorgskontor utgjør EK mindre enn 20 prosent av alle tilsatte. Organisering av prøveprosjektet ved hovedkontor og eventuelt underkontor gjør også forskjell i hvordan det nye prosjektet samhandler med den etablerte organisasjonen.

## Kompetanse

Samhandlingen mellom eksisterende kompetanse og nye ansatte var også en hovedtanke i forhold til rekruttering av nye tilsatte i prosjektet. Kravet om at de lokale prosjektene skulle tilsette like mange med sosialfaglig- som fengselsfaglig bakgrunn/utdannelse skulle ivareta tilknytningen til de to delene i etaten og sikre samarbeid.

I et prosjektledermøte var også tverrfaglighet et tema (definert som flerfaglighet) (Svanøy, 15. Juni 2009). Flerfaglighet innbefattet både fengselsfaglig og sosialfaglig kompetanse med erfaring fra fengsel og friomsorg, men også annen kompetanse utenfra kriminalomsorgen. Denne nye kompetansen var gjerne annen sosialfaglig utdannet, med erfaring fra andre offentlige tjenestetilbydere. Flere team mangler kompetanse fra friomsorgsarbeid. Det kan derfor ha tatt lengre tid før teamet ble integrert i de andre aktivitetene på kontoret.

Problemstillingene rundt kompetanse har både en faglig og en organisatorisk side. Den faglige siden vil belyses i en egen rapport om kompetanse. De organisatoriske konsekvensene vil bli drøftet videre i denne rapporten. En av disse er organisering av teamet i forhold til andre oppgaver, fleksibilitet i forhold til bemanning, organisering i hoved- og underkontor, strukturering og organisering av arbeidsoppgaver i teamet. Organiseringen av tilsatte i par på to og to, en med fengselsfaglig og en med sosialfaglig kompetanse, har også hatt en god virkning for å dele kunnskap og utvikle ny kompetanse. Dette har ført til en myndiggjøring av teamets arbeid, men samtidig ført til utvikling av ulike praksiser parene imellom. Nå et år etter oppstart ser vi en omorganisering i retning av mer fleksibilitet i organiseringen, mer rotasjon og ønske om en tydeliggjøring av rutiner og praksis. Her ser vi også etablering av teamlederfunksjoner, etablering av underkontorer, spesialisering av oppgaver og oppgavedeling med andre saksområder på kontoret. Samtidig markeres teamorganiseringen tydeligere gjennom etablering av egen teamleder, egne fora, egen veiledning, egen turnus.

Et annet område i skjæringspunktet mellom kompetanse og organisering er natttjenesten. Samlokalisering mellom Kriminalomsorgens IT-tjeneste KITT og Vestfold EK kan også ses som en læreprosess for å utvikle ny kompetanse mellom teknologi og fag. Ikke minst gjelder dette å avklare og avgrense myndighetsområder mellom vaktcentralen og EK-teamene. I dette arbeidet har samarbeidet om natttjenesten vært viktig for kompetanseutvikling i en oppstartsfasen. Organisering av natttjenesten har også en ressursmessig side og en organiseringsmessig side. Også de ressursmessige konsekvensene behandles i en egen rapport.

## Organisering

Denne rapporten handler om å evaluere organiseringen av prøveprosjektet. Organisering er en måte å gjøre ting på for å oppnå noe. Et prøveprosjekt er et tiltak for å utvikle ny kunnskap. Et prosjekt er også en måte å forberede organisasjonen på nye arbeidsoppgaver og rutiner. Denne tosidigheten gir både rom for eksperimentell utprøving og normative føringer. Eksempler på det første kan være "å ta en ekstra kontrollrunde lørdag morgen" til å montere skiltet "EK-vaktrom" på en kontordør ved Sogn og Fjordane friomsorgskontor. Normative føringer er oftere knyttet til egenskaper ved prosjektet som "et eksempel på fremtidens sømløse kriminalomsorg" eller en "måte å gjennomføre straff for unge for å unngå forbryterskolen i fengsel". Prosjektformen er en hensiktsmessig måte å skape rom for utvikling og endring. Det innebærer likevel en balanse mellom disse to driverne og ivareta arenaer for utvikling på de områdene man ønsker å utvikle ny kunnskap.

Som en overordnet målsetning skal prøveprosjektet oppnå å 1) etablere en alternativ straffegjennomføringsform, som skal 2) føre til økt kvalitet i straffegjennomføringen og 3) bidra til å redusere tilbakefall til ny kriminalitet. Elektronisk kontroll skal også 3) bidra til å redusere antallet innsatte som soner i fengselsinstitusjon ... og 4) være en kapasitetsmessig fleksibel løsning som kan motvirke en utvikling mot soningsdannelse. Proveprosjektet skal 5) i perioden etablere en kapasitet som tilsvarer 130 fengselsplasser.

Delmålene 1 og 5; *Å etablere en alternativ straffegjennomføringsform som i perioden skal etablere en kapasitet som tilsvarer 130 fengselsplasser*, er i seg selv et oppdrag om tilrettelegging av lover, forskrift og regelverk og å etablere en organisasjon som kan rekruttere, gjennomføre og avslutte straffegjennomføring i tråd med eksisterende og nytt regelverk. Størrelsesangivelsen på 130 fengselsplasser er knyttet til ressursberegninger i Ot.prp. 31 sammenlignet med erfaringer fra Danmark. Et gjennomsnitt på 130 plasser ville på årsbasis erstattet om lag 47.500 fengselsdøgn. Det ville også medføre et behov for tilsvarende 150 fotlenker fordelt på de seks pilotenhetene.

Delmål 2 og 3 sier noe om innholdet i soningen som må ses i lys av kriminalomsorgens hovedmålsetning, men som også er forsterket av den nye stortingsmeldingens føringer om en straff som virker. Straffegjennomføring med elektronisk kontroll skal virke, både for den domfelte og for samfunnet i form av redusert tilbakefall til ny kriminalitet.

Det siste delmålet, delmål 4, om å være en kapasitetsmessig fleksibel løsning må ses som et tiltak for å redusere soningskøen og hindre etablering av en ny kø. Det kan også peke på en fleksibilitet i bruk av soningsformer for kriminalomsorgen og for den domfelte. Denne fleksibiliteten kan dels innfris ved å gjøre tilbudet tilgjengelig for nye lovbruddskategorier og/eller ved å endre på krav om lengde på ubetinget dom for helgjennomføring eller tidspunkt for overføring fra fengsel ved helgjennomføring. Ved å gjøre tilbudet avhengig av



at domfelte selv søker om å få sone på denne måten har man også innfridd behovet for å gjøre soningsformen frivillig for den domfelte selv.

## Organisasjon

Prøveprosjekt for straffegjennomføring med elektronisk kontroll har på et knapt år etablert en ny organisasjon som omfatter opp mot 100 personer i fast ansatte (51 personer), vikarer og kontrollører. I tillegg kommer lederfunksjoner lokalt og støttefunksjoner i region og i Kriminalomsorgens sentrale forvaltning KSF. De ulike pilotene har organisert seg forskjellig, både i antall stillinger i selve teamet og i fordelingen av stillinger på ulike funksjoner.

Vestfold EK var først ute i organisering av lokal turnus, både som resultat av at teamet var den første pilotenheten, men også fordi teamet i Tønsberg har ansvar for nattjenesten i samarbeid med kontrollsentralen på KITT i Horten. Valget av Vestfold friomsorgskontor som første pilotenhet synes som et godt valg, både på grunn av organiseringen av nattjenesten, men også fordi geografi og fordeling av saksmengde på kontoret gav en god oversikt og kunnskap om målgruppen. Nærhet til regionsadministrasjonen, teknisk støtte i KITT, lokale fengselsenheter og andre offentlige tjenestetilbydere var også en fordel. Flere nytilsatte hadde lang erfaring fra fengsler, NAV og andre offentlige tjenester. Ved åpningen i Tønsberg var både politi og tingretten representert.

At noen gikk foran var nok også viktig for de neste enhetene ut og som hadde nytte av å kunne se "live" domfelte på skjermen under opplæringen og besøke EK-teamet i Vestfold etter oppstart. Små tips som og ideer ble raskt grepet av nye kriminalomsorgskonsulenter og ledere som skulle etablere sitt eget lokale prosjekt.

Opplæringsrunden var en god start for mange, selv om målgruppen for kurset ofte også var andre enn de som skulle ut å lenke på. For konsulentene kunne nok vært en fordel å vektlegge opplæring i bruk av fagsystemene og kontorenes egne rutiner heller enn generell informasjon om prosjekt, organisasjon og om evaluering. Det betyr ikke at dette ikke er nødvendig informasjon, men at denne lettere kunne formidles på andre måter. Dette var likevel den informasjonen som var å tilby på dette tidspunktet og prosjektet forventet trolig at støtte i bruk av fagsystemer og rutiner ville følge av tilknytningen til kontoret. Jeg tror likevel at det var viktig å dele mest mulig av tilgjengelig informasjon og planer om EK for å avstemme et felles kunnskapsgrunnlag – og deltagelse – den videre utviklingen av prosjektet. Dette var viktig for andre deltagere fra kontoret, fra regionen, fra andre deler av kriminalomsorgen og for prosjektledelsen sentralt: Dette gjør vi sammen.

Fra deltagelse ved opplæring og/eller åpning ved alle enheter, savner jeg deltagelse fra lokale fengselsledere. Med unntak av ved opplæring i Troms og ved åpningen i Hedmark, var det få representanter fra samarbeidende fengselsfaglige enheter. Jeg tror også at det hadde vært nyttig med flere tilsatte fra eget kontor og ut over merkantilt ansatte. Dette gjelder særlig de små kontorene hvor tidlig samarbeid og deling av arbeidsoppgaver mellom medarbeiderne ville bidra til en sterkere tilknytning til kontoret og overføring av lokal friomsorgsfaglig kompetanse. Samtidig var fokuset i etableringen – som nå – å styrke EK-teamet.

Team og prosjektorganisering er en utfordring for allerede etablerte miljøer. Med EK ble flere kontorer doblet i antall ansatte, og med nye ansatte kom nye arbeidstidsordninger, mer penger, nye biler og oppslag i aviser og på TV. De nye EK-ansatte fikk mye oppmerksomhet. Selve effekten av etableringen i forhold til resten av kontoret var også avhengig av kontorets størrelse, men også hvordan opplæring og oppstart ble organisert lokalt. I Sogn og Fjordane ble antall ansatte i Florø doblet, fra 6 til 13. I Oslo økte antall ansatte med 14 prosent, fra 49 til 56. Ulikheter i forhold til lønnsrammer ved ansettelse av de nye konsulentene påvirket også forholdet til andre kolleger i oppstarten.

Jeg tror det vil være hensiktsmessig å etablere EK-organisasjonen mer integrert i den eksisterende virksomheten. Jeg tror også at vi nå går i retning av en større grad av felles organisering og deling av oppgaver mellom tilsatte i friomsorgskontorene, særlig de mindre kontorene. I oppstarten kunne dette gitt en bedre overføring av kompetanse fra friomsorg til EK-team. På den andre siden ville det kanskje gitt for lite rom for å etablere prøveprosjektet. I fortsettelsen vil det være nødvendig for å tilrettelegge lokale ressurser til alle oppgavene ved kontoret. I organiseringen av underkontor ser vi denne utfordringen enda tydeligere, hvor EK-konsulentene må forholde seg både til kolleger lokalt og til sitt eget team på hovedkontoret.

I videreføringen av EK vil behovet for en mer fleksibel lokal organisering innebære en større grad av integrering og deling av arbeidsoppgaver med resten av kontoret. Det er utfordrende med ulike regelverk, rammer og rutiner for straffegjennomføringen. Det vil være enda vanskeligere hvis man utvikler ulike lokale kulturer. Jeg tror det vil være hensiktsmessig å bygge en felles lokal kultur og forsøke å harmonisere regelverk og rutiner for de ulike saksområdene på kontoret. Ved store kontorer, som Oslo friomsorgskontor, er dette i mindre grad et problem. Her er også andre saksområder organisert avgrenset og med rutiner for samarbeid. Organiseringen av EK-team i de store byene vil kreve tiltak for å kompensere for standardisering og rutinepregede oppgaver. Også her vil oppgavedeling og jobbrotasjon være tiltak som sikrer kvalitet i arbeidet.

### **Underkontor**

Hedmark EK var først i å etablere et underkontor med to konsulenter ved Kongsvinger friomsorgskontor. I Hedmark valgte man at hovedrelasjonen skulle være mellom de tilsatte i EK-teamet. Samtidig er det utviklet en arbeidsdeling for andre saksområder og kontorsamarbeid. Det er satt av mye tid til felles møter og felles veiledning for å sikre samhandling i teamet. Det er også en uttalt bevissthet om behovet for å sikre gode rammebetingelser for EK-teamet, med fokus på gruppe-prosesser, informasjonsflyt, turnusarbeid osv. Teamet har også fordelt oppgaver og funksjoner seg imellom for å tydeliggjøre ansvarsdeling. Alternativt til dette ville være en tydelig teamleder, som fordelte ansvar og oppgaver. I Hedmark har friomsorgslederen hatt denne posisjonen.

I Hedmark endrer man nå noe av strukturen i forhold til felles møter både for de EK-ansatte og for andre tilsatte ved underkontoret. Jeg oppfatter at det er behov for både en sterk tilknytning til EK-teamet, men også å styrke informasjonsdeling, samhandling og identitet lokalt. Det er ingen motsetning mellom disse to behovene, men en utfordring å finne gode løsninger når underkontoret også er sårbart i forhold til liten bemanning. Utfordringer knyttet til underkontorer kan også ha positive effekter på arbeidet i teamet. Ansvarsdeling, turnus, møteplaner og informasjonsflyt er elementer som tydeliggjør strukturen i arbeidet og muliggjør godt samarbeid med andre oppgaver.

Jeg tror denne tydeliggjøringen er viktig for å etablere en felles kultur i teamet, på kontoret og underkontoret. I en videreføring av EK vil problemstillingen om underkontor måtte innebære større grad av oppgavedeling mellom ulike saksområder ved underkontoret. I prosjektperioden er det likevel viktig å sikre en felles identitet i EK-teamet gjennom hyppige møter, informasjonsflyt, ansvarsdeling osv.

### **Kontrollører og vikarer**

Det var store forventninger til bruk av kontrollører i EK. Kontrollørene ville avhjelpe kontrolloppgavene ved lange avstander eller for å frigjøre kapasitet til andre oppgaver. Kontrolløren skal kunne gjennomføre rutinemessige kontroller alene og/eller sammen med tilsatt i EK-teamet. Erfaringene fra forsøk med bruk av kontrollører har vært variable. *Det har vært arbeidskrevende, uoversiktlig og kostbart*, er tilbakemeldingene fra et par av prosjektene.

Der hvor teamene har lyktes i bruk av kontrollører, har disse vært rekruttert blant personer som var kjente fra før, enten oppdragsgivere eller familiemedlemmer til ansatte. I min evaluering av Vold og trusler mot tilsatte i friomsorgen intervjuet jeg flere kontrollører/oppdragsgivere i arbeid for friomsorgen. Disse var rekruttert gjennom år, hadde alle støttende verv/arbeidsgivere i sitt nærmiljø og var interessert i "å hjelpe den frafallne hjem". I vår sammenheng er den domfelte fortsatt en del av lokalmiljøet og skal ikke hjelpes, men kontrolleres. Dette krever annen motivasjon og avklaring av forventninger. Det innebærer også en opplæring i de oppgaver som skal gjøres, myndighetsforhold og kontaktpersoner. Felles opplæring, relativt få kontrollører som kan "holdes varme" gjennom oppdrag eller annen oppfølging og som prioriteres brukt som deltager nummer to der dette er mulig. Det viktigste er likevel å tenke langsiktig i forhold til å bygge opp et hensiktsmessig antall kontaktpersoner over tid.

Vikarer er en annen ekstraressurs som etableres over tid. Vikarer kan utføre flere oppgaver enn kontrolløren ved å gå inn i fulle stillinger. Samtidig er det flere av enhetene som har begrenset omfanget av vikarenes arbeidsområde til kontrolloppgaver. Bruk av vikarer og kontrollører øker fleksibilitet for å kunne løse krevende perioder, en økning i antall domfelte eller geografiske utfordringer. Ved å se på kontrollører og vikarer som en felles ressursgruppe for kontoret og for EK-teamet vil man bygge en mer fleksibel organisering lokalt. Denne ressursgruppen brukes aktivt for å holde ved like interesse og gi faglig oppdatering.

En videreføring av EK vil trenge en mer distribuert organisering og en større grad av fleksibilitet for å kunne tilby et godt innhold og gjennomføre en god kontroll hjemme hos domfelte. For å løse dette trengs en ressursbank med vikarer som kan gå inn i flere oppgaver i teamet og kontrollører som kan bistå eller gjennomføre kontrolloppgaver på oppdrag av teamet.

### **Teknologi, KITT og kontrollsentralen**

Teknologidelen av elektronisk kontroll er kanskje den mest spennende tekniske oppgaven i kriminalomsorgen. Selv om utstyret med RF-teknologi i seg selv er enkle løsninger, så er grensesnittet opp mot deltagere, EK-konsulenter, kriminalomsorgen og omverden komplisert. At man i den perioden valgte å satse på en annen leverandør enn den som hadde levert til Sverige og Danmark gav nye utfordringer i grensesnittet mellom utstyr og bruker/e.

Jeg forventer at Kriminalomsorgens IT-tjeneste gjennomfører en egen evaluering og gjennomgang av erfaringene fra anskaffelsesprosjektet og den videre utviklingen av produktet frem til den løsningen som fungerer i dag. Jeg tror også at størrelsen på leverandørens virksomhet gjorde utfordringene mer håndterlige når det oppstod feil. Dette gav lettere tilgang for feilretting, og kanskje viktigere; det var lettere for EK-teamene å akseptere feilen og forvente en løsning. Her har KITT vært flinke til å være tydelige og ta ansvar for å rette opp feil selv når "ingenting fungerer, jeg går hjem". Faktisk har de største frustrasjonene vært knyttet til telefonsystemet og ikke til EMSys, MU og PU.

Samtidig med etableringen av EK startet KITT et prosjekt for å tilby oppkobling med fjernaksess fra bærbar PC til hjemmeområdet på KITT. Med denne sikre forbindelsen kunne EK-konsulentene logge seg inn på EMSys, felles område og fagsystemene. Dette skulle gi adgang til på- og avlenkning, endring av aktivitetsplaner og rapportskrivning fra en laptop når EK-konsulentene var ute av kontoret. Denne løsningen er spennende og ligner på forsøk gjort innen helsetjenesten (Ref: Norsk senter for telemedisin og andre). Dessverre var det flere forhold som gjorde dette vanskelig;

- Vanskelige arbeidsforhold; når EK-konsulentene ofte satt i bil
- Dekningsmessig; når terrenget eller annet førte til brudd i forbindelsen
- Teknisk; når brudd i forbindelse førte til behov for ny pålogging
- Menneskelig; når konsulentene ikke var vant til en slik arbeidsform og grensesnittet ikke tillot raske oppdateringer

Bruk av bærbare maskiner og tilgang til fjernaksess har likevel ført til en høyere grad av fleksibilitet som bidrar til økt skriftliggjøring og sikrer bedre informasjonsflyt i teamet og i prosjektet.

KITT har også bidratt med bemanning av en felles kontrollsentral som også utfører natttjeneste sammen med EK-teamet i Vestfold. Vaktcentralen har et ansvar for drift av de tekniske løsningene, bistå ved montering og bruk av utstyret lokalt og formidle alarmer. Det er en utfordring å fokusere på de tekniske delene alene i et prosjekt hvor samhandlingen mellom teknologi og mennesker er så sentral. Dette gjelder både ved pålenking og installering av utstyret hjemme hos domfelte, men også i vurdering av alarmer. Det er derfor viktig med en tydelig avklaring av ulike roller og funksjoner.

Det er både fordeler og ulemper at anskaffelse, tilrettelegging og drift av vaktcentral legges til den samme organisasjonen. I en prosjektperiode er det i hovedsak en fordel for å kunne utvikle løsningene og prøve ut nye. Det må være et mål at systemer og løsninger tilrettelegges slik at de i størst mulig grad administreres av den faglig tilsatte EK-konsulentene. Dette innebærer et behov for kontinuerlig teknisk utviklingsarbeid som omfatter både tekniske og faglige vurderinger. Systemene må også lages slik at de kan dokumentere vedtak og beslutninger som gjøres eller gjøres om. Begrunnelsene for dette er i hovedsak faglige og ikke tekniske.

Jeg tror vaktentralen vil bestå som en egen enhet i KITT, men ikke nødvendigvis samlokalisert med EK sin nattjeneste. Jeg ser at det er en utfordring å lage gode arbeidsrammer for den beredskapen som trengs for å ivareta feilmeldinger. Med en utvidelse og eventuell innføring av nye tekniske løsninger vil behovet for å sikre de tekniske systemene bli enda mer kritisk. Jeg forutsetter at slike vurderinger skjer hos KITT ut fra målsetning om oppetid i systemene og behovet for support ved bruk av utstyret.

## Regionene

Regionen har hatt en uklar rolle før, under og etter etableringen av prøveprosjektet. Også i tidligere prosjekter som jeg har evaluert, har regionenes rolle vært lite definert eller ikke tilstede. Det var også liten eller manglende deltagelse fra regionene under opplæring og åpning. Regionens rolle ble oppfattet mer som en administrativ (linje) enn en faglig rolle. Det er også de administrative rollene som er blitt fokusert; ansvar for budsjett, utsendelse av informasjonsbrev/brosjyrer og håndtering av fagsystemer. Samarbeidet om søknadsbehandling og vurdering har i liten grad vært et felles tema for diskusjon.

Tabellen under viser forskjeller i regionenes andel av avslag før og etter vurdering hos friomsorgen for søkere om delgjennomføring. Som vi ser varierer andelen avslag før vurdering fra 44 prosent i region Nord til 95 prosent i region sørvest. Gjennomsnittet for hele perioden er nær 75 prosent avslag før vurdering for perioden uke 1-38 2009.

Tabell 2: Fordeling av avslag før/etter vurdering ved friomsorgen for søknad om delgjennomføring i uke 1-38 2009. N=408

	Vestfold	Oslo	Hedmark	Rogaland	Troms	S og F	Totalt
<b>Avslått før</b>	60,00	81,02	53,33	95,00	44,83	77,78	73,53
<b>Avslått etter</b>	40,00	18,98	46,67	5,00	55,17	22,22	26,47

Forskjellen i fordelingen mellom regionene kan ha mange årsaker både i antall og sammensetning av søkergruppen. Fordelingen kan likevel fortelle noe om kommunikasjonen mellom region og EK-team. Tallene for Sogn og Fjordane viser hvordan det tette samarbeidet mellom EK-teamet og region Vest fører til en mer effektiv saksbehandling. Går vi inn i tallene finner vi 4 enkeltsaker hvor EK-teamet har gjennomført en vurdering for så å gjøre en innstilling om avslag. Også i Rogaland og Oslo finner vi tilsvarende høye tall for andel avslag før vurdering fra friomsorgen.

Tabell 3: Fordeling av avslag før/etter vurdering ved friomsorgen for søknad om delgjennomføring i 2008 – uke 10 2009. N=264

	Vestfold	Oslo	Hedmark	Rogaland	Troms	S og F	Totalt
<b>Avslått før</b>	59,38	85,71	57,69	88,71	54,29	94,44	76,89
<b>Avslått etter</b>	40,63	14,29	42,31	11,29	45,71	5,56	23,11

Tabellen over viser den samme fordelingen som i tabell 2, men for perioden fra oppstart i 2008 til uke 10 2009. Vi finner igjen de samme forskjellene regionene imellom. Også her er det Sogn og Fjordane, Rogaland og Oslo som saksbehandler ferdig sakene før vurdering hos friomsorgen. Vi ser en liten endring i Rogaland hvor flere saker avslås før vurdering nå enn før og en endring for Troms og Sogn og Fjordane hvor flere saker sendes friomsorgen for vurdering. Gjennomsnittet for alle prosjektene er stabilt periodene imellom.

Samhandlingen mellom de som avgjør inntak i regionen og EK-teamet er avgjørende for å få prøvd ut prosjektet lokalt. Det er samtidig viktig at regionalt og lokalt nivå sammen finner gode løsninger for samarbeidet. Antall søkere og forhold ved søkerne gir utfordringer som krever godt samarbeid. Ser vi på antall søkere til delgjennomføring for uke 1-38, så ser vi også en av årsakene til forskjellene i fordeling av avslag:

*Tabell 4: Søknader mottatt av regionskontoret for delgjennomføring i uke 1 – 38 2009*

	Vestfold	Oslo	Hedmark	Rogaland	Troms	S og F	Totalt
<b>Søknader mottatt i antall</b>	134	305	60	291	103	61	<b>954</b>
<b>Søknader mottatt i prosent</b>	14	32	6	31	11	6	<b>100</b>

Tabell 4 viser hvordan Oslo og Rogaland sammen mottar mer enn 60 prosent av alle søknader om delgjennomføring med EK. Hedmark og Troms er tilsvarende like store med hhv 11-14 prosent, mens Sogn og Fjordane og Hedmark har fått seks prosent av søkerne hver. Antall søknader inn virker inn på samhandlingen.

*Tabell 5: Forholdet innvilgede og avslåtte søknader for delgjennomføring i 2009. N=951*

	Vestfold	Oslo	Hedmark	Rogaland	Troms	S og F	Totalt
<b>Innvilget i prosent</b>	68	55	50	57	48	67	57
<b>Avslått i prosent</b>	32	45	50	43	52	33	43
<b>Søknader behandlet i antall</b>	157	305	90	233	111	55	951

Tabellen viser forholdet mellom andelen innvilgede og avslåtte søknader. Grunnlaget er det samme som fremkommer i antall søknader behandlet i perioden i tabell 5. Av tabellen ser vi hvordan region Sør og Vestfold innvilger 68 prosent av sakene, innvilges kun 48 prosent av søknadene i Troms. Dette forholdet kan nåde si noe om kompleksitet i sakene, men også om effektivitet i samhandlingen om saksbehandling nivåene imellom.

Det er forskjeller fylkene imellom når det gjelder antall søkere, lovbrudd, alder, geografi og domslengde. Likevel er det vanskelig å forklare hele forskjellen i saksbehandling mellom lokalt og regionalt nivå ut fra forhold knyttet til søkergruppen. Det er et stort potensial for å styrke samarbeid og samhandling i saksbehandlingen nivåene imellom. I tillegg til saksbehandling om inntak vil en slik samhandling styrke faglige og administrative områder.

I region Vest inngår en stilling som jurist i regionsadministrasjonen til EK, noe som gir teamet direkte tilgang til faglig og administrative ressurser i regionen. Det muliggjør også en felles omforent forståelse av mål og prosess og muligheter for å skape større fleksibilitet i gjennomføring av saksbehandlingen og tilby den domfelte en smidigere prosess. Eksempler på dette er når det er hensiktsmessig å "spare opp" domfelte innenfor et geografisk område for å lette kontroller eller behandle enkeltsaker raskere for å gi den domfelte større forutsigbarhet og mulighet for å planlegge soningsstart. Ser vi på fordeling av avslag før/etter pålenking (tabell 3) ser vi at Sogn og Fjordane og region vest har en svært høy andel saker som avklares før vurdering av friomsorgen. Dette henger sammen med et lavt antall søknader (tabell 4), ser også ut til å resultere i et høyt antall innvilgede saker totalt (tabell 5). I Region nordøst sammenkalte EK-teamet til felles møte for å diskutere og oppklare forventninger og misforståelser. Møtet ble oppsummert som svært nyttig for alle parter for å avklare forventninger til hverandre i samhandlingen.

I fortsettelsen av pilotprosjektet og i en videreføring av EK må regionenes rolle avklares og styrkes som deltager i prosjektet. Dette gjelder både saksbehandling og avgjørelser i forhold til søknadsbehandling, men også administrativ og faglig støtte og oppfølging. EK må ses som en form for straffegjennomføring i regionen på samme måte som for annen straffegjennomføring. Jeg har forståelse for kompleksiteten i prosjektet og behovet for å skille linje- og prosjektorganisasjon, men tror samtidig at regionens rolle i EK må bli mer sentral i en videreføring etter endt prosjekt.

### Hvem soner med elektronisk kontroll

For å si noe om organiseringen av prøveprosjektet oppfylder målsetningene, må vi undersøke hvem det er som får tilbud om å sone straff med elektronisk kontroll, hvem som søker og hvem som gjennomfører. Også her er det store forskjeller mellom fylkene som er med i prøveprosjektet. Tar vi utgangspunkt i de hovedlovbruddene som deltagerne oftest er dømt for, så får vi følgende liste:

Tabell 6. Hovedlovbrudd i kategorier fordelt på prøveprosjekter for domfelte i EK. N=650

	Økonomi	Narkotika	Promillekjøring	Vegtrafikklov	Forklarer
Alle	24,00	8,46	33,4	18,62	84,48
Oslo	22,63	6,84	26,8	26,3	82,57
Sogn og Fjordane	15,22	10,87	34,8	17,4	78,29
Vestfold	20,95	12,84	37,8	12,2	83,78
Rogaland	15,65	10,43	37,4	23,5	86,99
Troms	30,86	8,64	33	12,4	84,91
Hedmark	12,12	4,55	51,5	12,1	80,27

Kategoriene *økonomi* omfatter flere former for økonomisk kriminalitet, hvor bedrageri/utroskap er størst. Kategorien *narkotika* inneholder i tillegg til narkotikaomsetning brudd på legemiddeloven og båtkjøring i ruset tilstand. Oversikten er ikke uttømmende, men omfatter de fire største kategoriene som sammen forklarer mer enn 80 prosent av hovedlovbrudd.

Fordelingen viser hovedlovbrudd for alle 650 domfelte i EK fra oppstart frem til 09.09. 2009. Fordelingen for alle viser hvordan hovedkategoriene promillekjøring og andre brudd på veitrafikkloven utgjør mer enn 50 prosent av alle domfelte i EK. Økonomisk kriminalitet stor for ytterligere en fjerdedel, mens narkotikaforbrytelser omfatter nær 10 prosent. Resten omfatter ulike lovbruddstyper som tyverier, falsk forklaring, dokumentfalsk, falsk forklaring, smugling og ulike former for vold, legemsvold og legemsfornærmelse/trusler.

Som vi ser av fordelingen skårer Troms svært høyt for kategorien økonomi. Halvparten av dette er bedrageri/utroskap, men også økonomisk kriminalitet, likningslov og merverdiavgiftlov og underslag er representert. Hedmark skårer svært lavt for denne kategorien, hvor kun 12 prosent tilhører kategorien økonomi. Både Vestfold, Sogn og Fjordane og Rogaland skårer høyere for Narkotika, hvor narkotikaomsetning er den viktigste lovbruddskategorien. I Vestfold er det også brudd på legemiddelov og båtkjøring i ruset tilstand. Også for kategorien narkotika skårer Hedmark lavere enn for de andre enhetene.

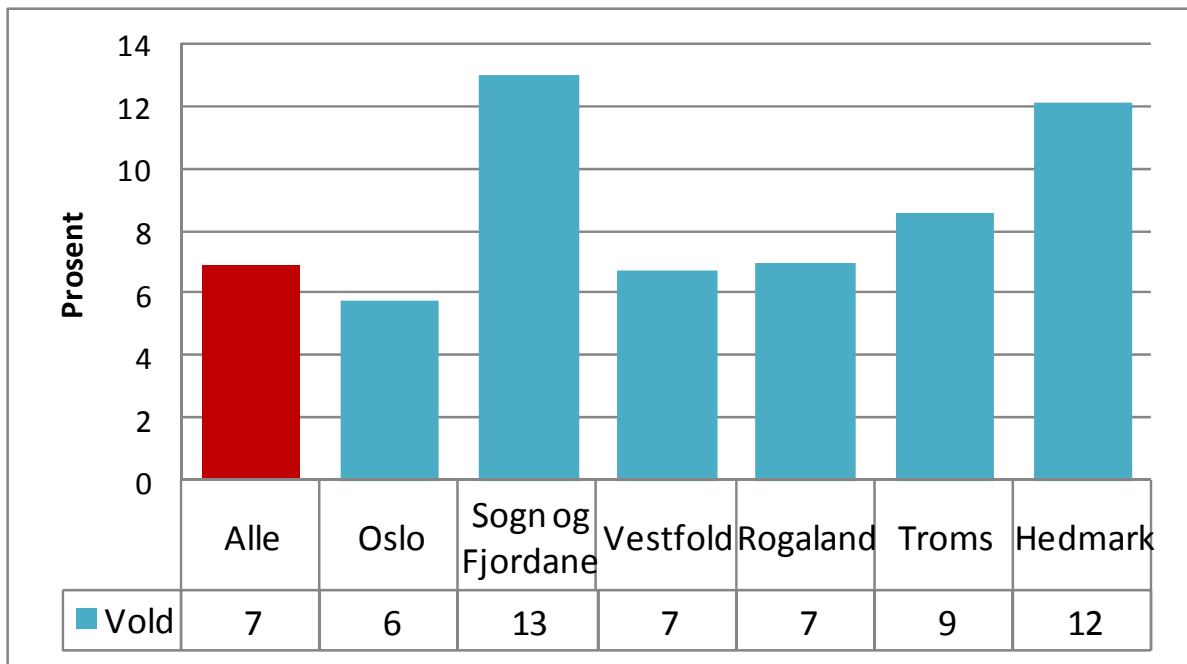
For promillekjøring skårer Hedmark høyt og høyere enn for enhetene for øvrig. Flere enn halvparten av de domfelte med EK i Hedmark har promillekjøring som hovedlovbrudd. Oslo skårer tilsvarende lavt og trekker ned gjennomsnittet. For andre brudd på veitrafikklov er bildet motsatt. Her trekker høye tall for Oslo og Rogaland gjennomsnittet opp.

Den siste kolonnen viser hvor mye disse firekategoriene forklarer av det totale antall domfelte med EK i perioden. Legger vi til ytterligere en kategori, vold, forklares mer enn 90 prosent av alle. I kategorien vold, har vi lagt inn lovbruddstypene forbrytelser mot person, legemsbeskadigelse, legemsfornærmelse, trusler, uaktsomt drap, utpressing og vold. De største lovkategoriene her er legemsbeskadigelse og legemsfornærmelse med ca 4,5 prosent av domfelte til sammen (ca 30 personer).

Figuren under viser fordeling av kategorien vold for hele prosjektet og for de pilotenhetene. For alle utgjør vold i underkant av 7 prosent, litt høyere i Sogn og Fjordane og Hedmark. Antall domfelte som inngår i kategorien vold er 45 for alle. Dette utgjør 7 prosent av

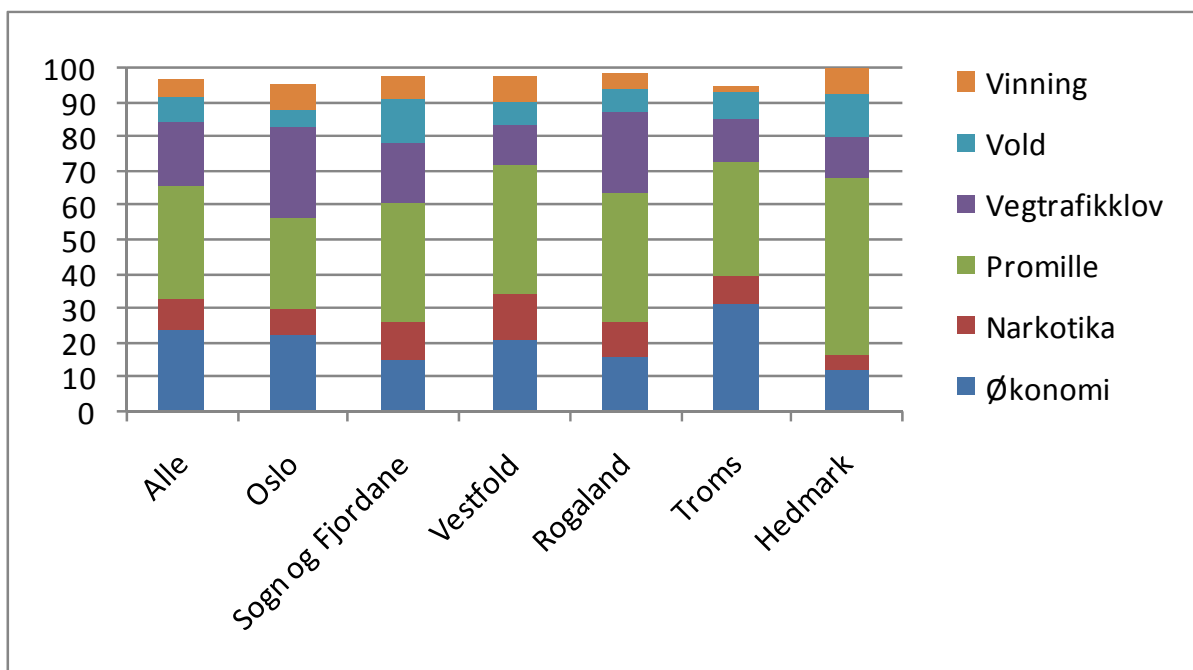


Figur 1 . Fordeling av andel voldsdømte i EK i perioden fra oppstart til 9.9.09. N=650



Kategorien vold er interessant fordi den er omtalt spesielt i forhold til målgruppe for EK. Det er samtidig presisert at lovbruddet skal vurderes ut fra alvorlighet og særlig for yngre lovbrøyttere. For søkere om delgjennomføring skal det også gjøres andre vurderinger. Her er vi i hovedsak interessert i å se på sammensetningen av gruppen som soner med EK og ikke de vurderinger som eventuelt ligger bak enkeltsaker.

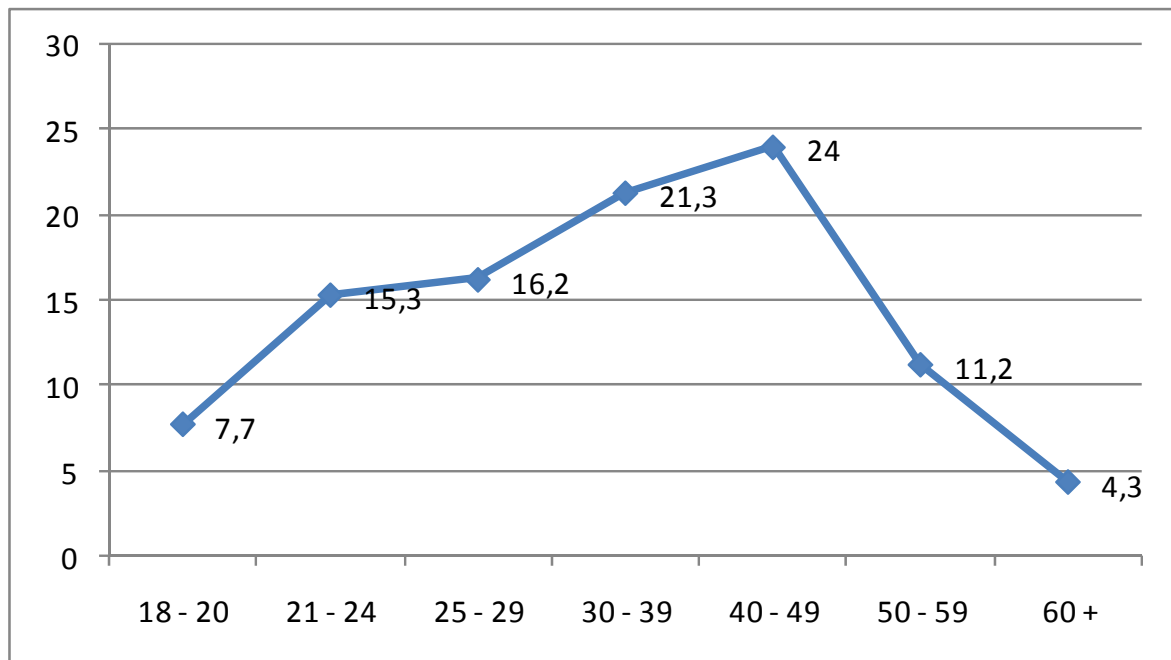
Figuren 2. Andel av domfelte i hovedkategorier for prosjektet og hver pilotenhet for perioden fra oppstart til 09.09 2009. N=650



Her er også hovedkategorien vinning tatt inn. Denne kategorien er en sekkekategori som inneholder både tyveri, heleri, dokumentfalsk, falsk forklaring og lovbrudd mot offentlig tjenestemann. Sammen forklarer alle hovedkategoriene 100 prosent av domfelte i Hedmark og 97 prosent for alle. Øvrige lovbruddssaker omfatter våpenlov, militær straffelov, sedelighet, skadeverk og annet/ukjent. I den siste kategorien inngår 10 domfelte som utgjør 1,5 prosent av alle.

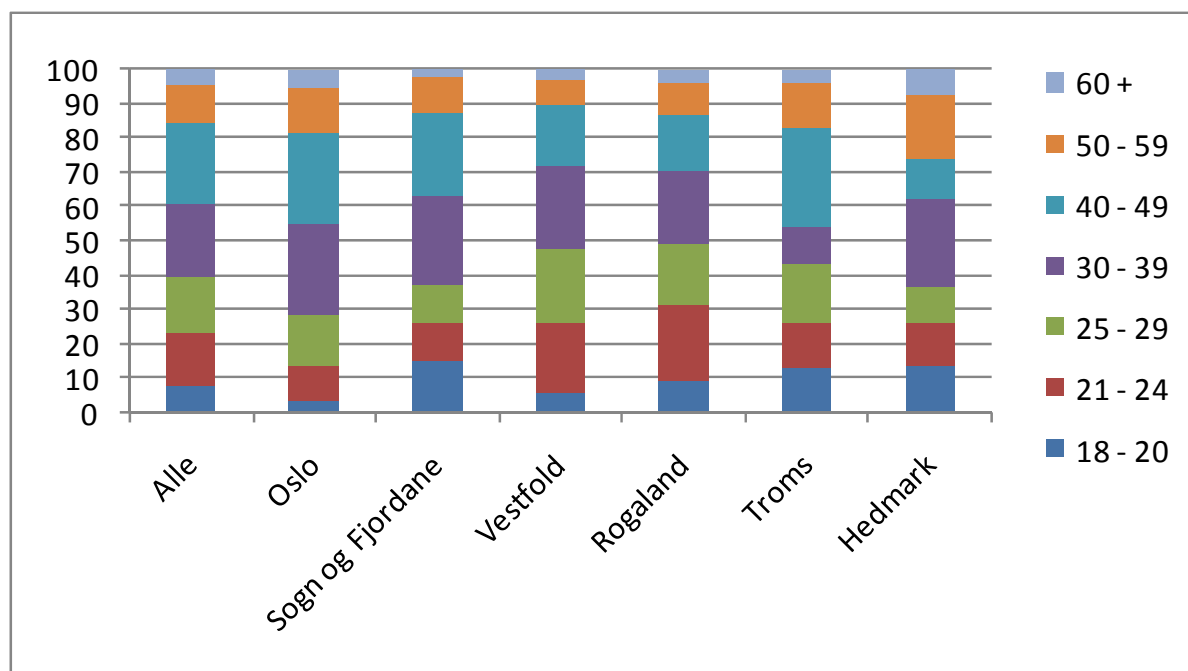
## Alder

Figur 3. Aldersfordeling i prosent av alle domfelte i EK fra oppstart – 09.09.09. N=650



Figur 3 viser aldersfordeling for alle domfelte i perioden fra oppstart til 9.09 2009. Som vi ser av tabellen er mer enn 60 prosent av alle mer enn 30 år og aldersgruppen 30-50 år omfatter 45 prosent. Ser vi på de faktiske tallene, er det 50 personer i aldersgruppen 18-20 år og 99 personer i aldersgruppen 21-25 år.

Figur 4. Andel av ulike aldersgrupper fordelt på pilotenheter. N=650



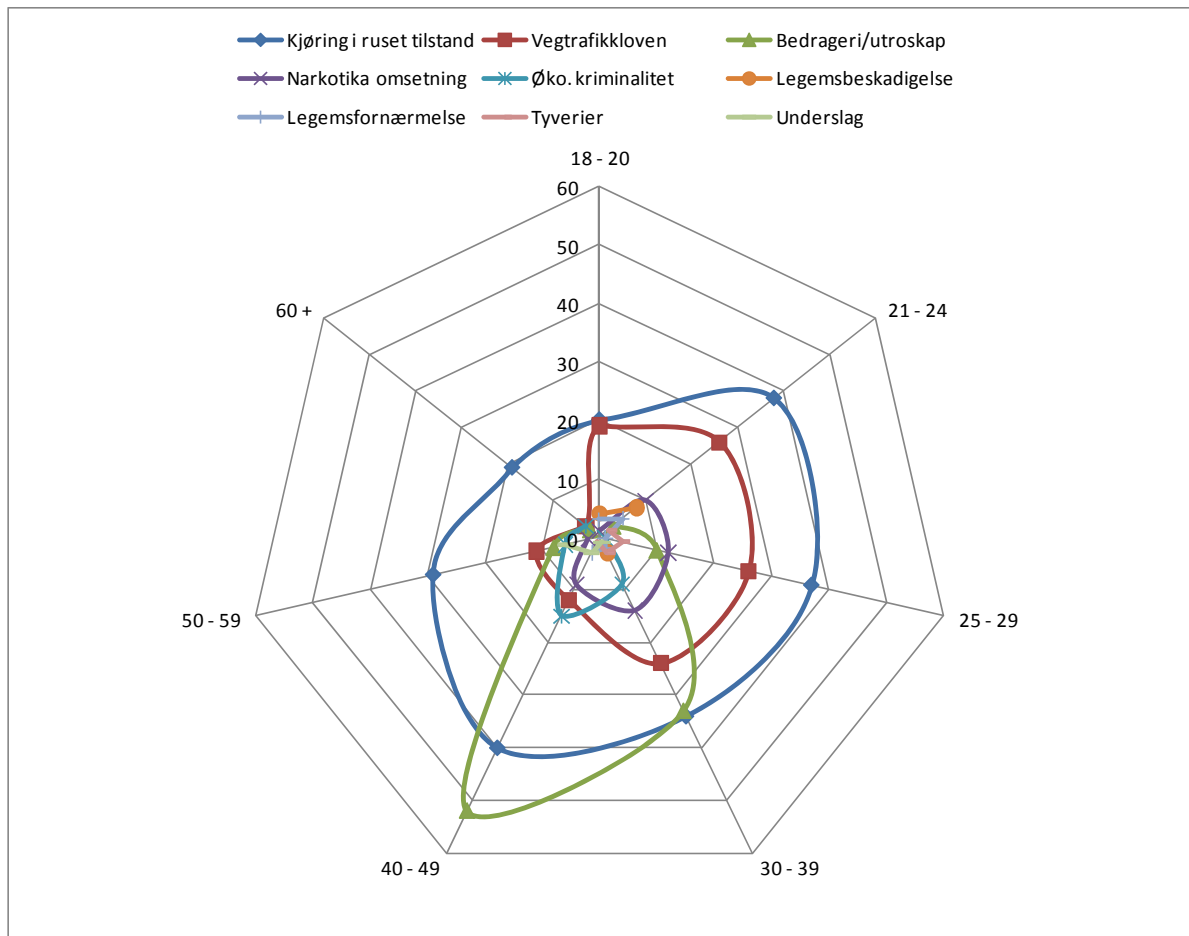
Figur 4 viser hvordan aldersgruppene for domfelte er fordelt for pilotenhetene i EK. Av figuren ser vi at Oslo har relativt få domfelte i den yngste kategorien (3,2 prosent). Sogn og Fjordane har relativt mange i den yngste kategorien (21,1 prosent), men færre i aldersgruppen 21-24 år (15,2 prosent). Rogaland har relativt flere unge under 24 år. Begge aldersgruppene samlet skårer høyere enn 31 prosent.

Tabell 7. Fordeling av aldersgruppene 18 - 24 år og 18 - 20 år. Relative tall. N=650

	18-24 år	18-20 år
<b>Alle</b>	23	7,7
<b>Oslo</b>	13,2	3,2
<b>Sogn og Fjordane</b>	26,1	15,2
<b>Vestfold</b>	25,7	5,4
<b>Rogaland</b>	31,3	8,7
<b>Troms</b>	25,9	12,3
<b>Hedmark</b>	25,7	13,6

Tabellen over viser fordeling for de yngste domfelte for EK og for hver enkelt pilotenhet. Unge under 24 år utgjør 23 prosent av alle i alle pilotenheter. Alle enhetene med unntak av Oslo skårer høyere. For de yngste er det særlig Sogn og Fjordane, Hedmark og Troms som bidrar til å trekke gjennomsnittet opp. Andelen helt unge i Oslo er 3,2 prosent.

Figur 5. Faktisk sammenheng mellom aldersgrupper og hovedlovbrudd. N=577



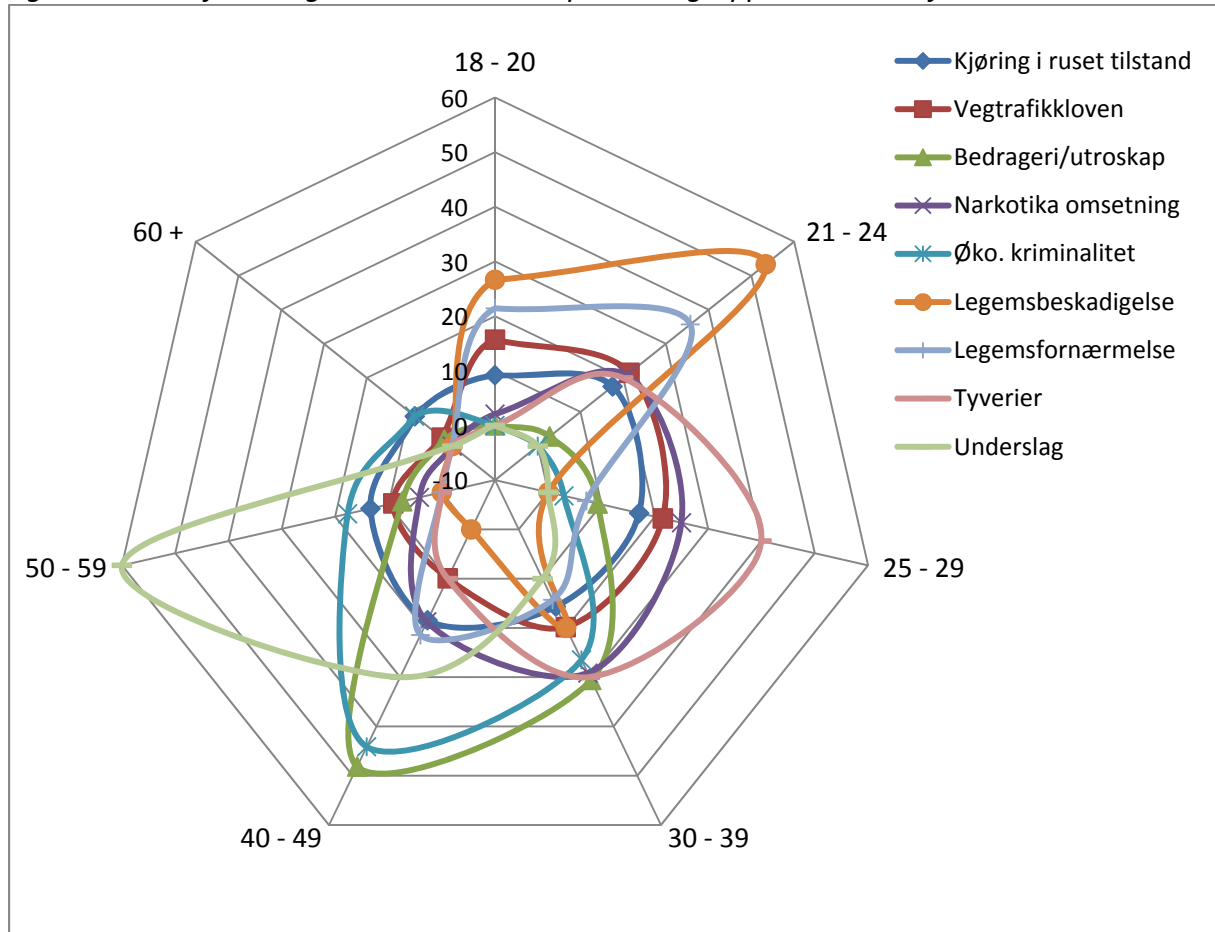
Figuren over viser fordeling av ni hovedlovbrudd på aldersgrupper. Alle lovbrudd forekommer mer enn 10 ganger og omfatter 89 prosent av alle domfelte i perioden fra oppstart til 09.09 2009. Sirklenes størrelse angir faktisk antall domfelte per lovbruddstype. Plassering i forhold til aldersaksene viser aldersgruppene lovbruddene omfatter.

Som vi ser dekker "kjøring i ruset tilstand" et stort område, men varierer fra 20 domfelte for den yngste og den eldste aldersgruppen til 40 domfelte i aldersgruppene fra 21 – 49 år. På samme måte kan vi lese av figuren at nesten alle som er dømt for bedrageri/utroskap tilhører aldersgruppene 30-39 år og 40-49 år (80 prosent). For de som soner for økonomisk kriminalitet er nesten halvparten i aldersgruppen 40-49 år (44 prosent). De lovbruddene som rekrutterer unge er brudd på veitrafikklov, legemsbeskadigelse, legemsfornærmelse og økonomisk kriminalitet. 60 prosent av de som sonet for brudd på veitrafikklov var under 30 år. 75 prosent av de som soner for narkotikaomsetning er i aldersgruppene fra 21 – 39 år.

## Målgruppe

Vi ser dette bildet bedre hvis vi forstørrer opp andelen av lovbrudd i forhold til aldersgruppene. Vi får da et spindelnev som viser den relative fordelingen av hovedlovbrudd for hver aldersgruppe. Her ser vi tydelig hvordan nesten alle domfelte som er dømt for legemsbeskadigelse tilhører de yngste aldersgruppene. Også legemsfornærmelse, veitrafikklov og tyverier er store innen disse aldersgruppene. Tyverier er størst innen aldersgruppen 25-29 år. På samme måte ser vi hvordan bedrageri/utroskap, underslag og økonomisk kriminalitet er størst blant aldersgruppene 40-49 år og 50-59 år.

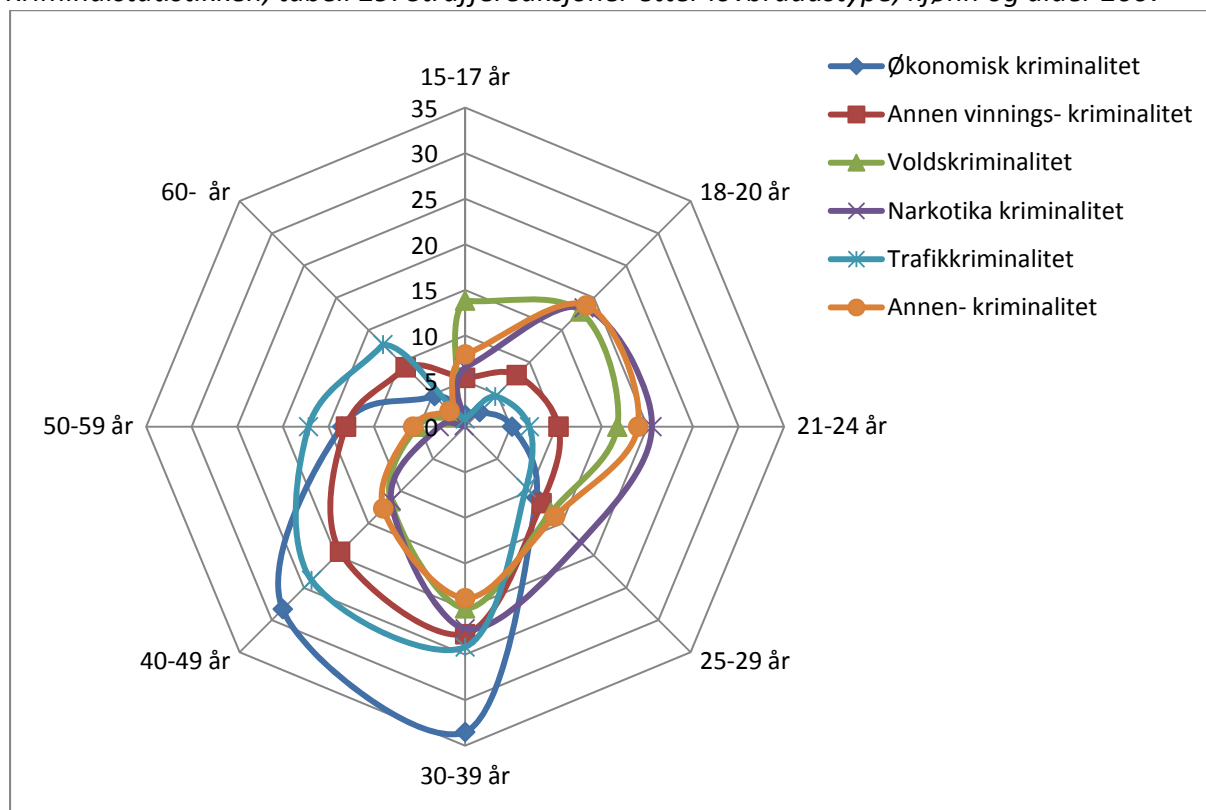
Figur 6. Relativ fordeling av hovedlovbrudd på aldersgrupper blant domfelte i EK. N=577



Med utgangspunkt i en relativ fordeling av lovbrudd for domfelte i EK kan vi sammenligne denne med en fordeling av lovbruddskategorier fra kriminalstatistikken (SSB) for lovbrudd fordelt på aldersgrupper; tabell 29: Straffereaksjoner etter lovbruddstype, kjønn og alder. Fra tabellen har jeg hentet kategoriene økonomisk kriminalitet, annen vinningskriminalitet, voldskriminalitet, narkotikakriminalitet, trafikkriminalitet og annen kriminalitet.

Figuren viser lovbruddskategoriens avdeler i de ulike aldersgruppene. Vi ser hvordan voldskriminalitet, narkotikakriminalitet og annen kriminalitet er dominerende i aldersgruppene 18-20 og 21-24 år og hvordan voldskriminaliteten alene dominerer den yngste aldersgruppen, 15-17 år.

Figur 7. Lovbruddsgrupper<sup>1</sup> fordelt for aldersgrupper. Tilrettelagt etter SSB  
Kriminalstatistikken, tabell 29: Straffereaksjoner etter lovbruddstype, kjønn og alder 2007

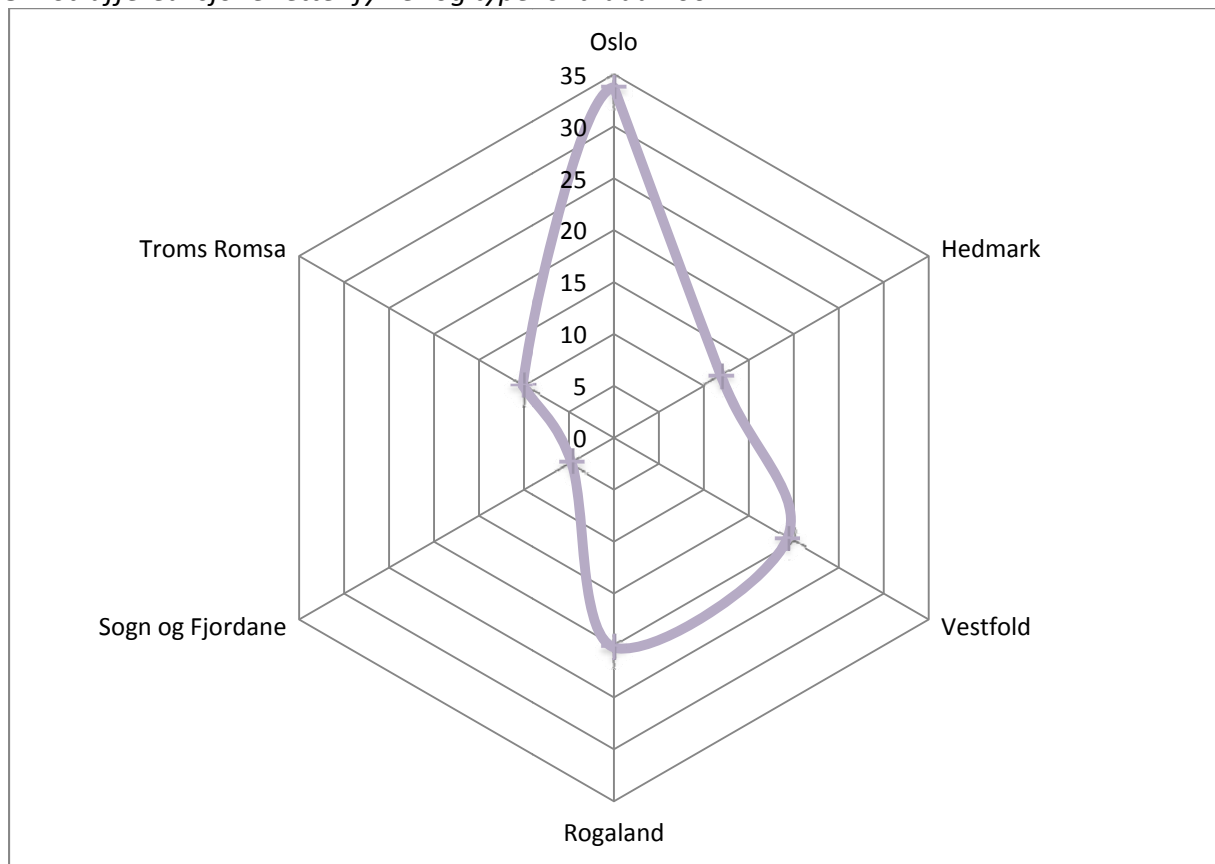


Utvalget av lovbruddsgrupper her er ment å skulle samsvare med kategoriene i vår oversikt fra pilotenhetene. Det vil være et overlapp mellom lovbruddstypene som inngår i økonomisk kriminalitet og annen vinningskriminalitet. Narkotikakriminalitet omfatter også lov om legemidler. Trafikkriminalitet omfatter både promille og annen brudd på veitrafikkloven. Under annen kriminalitet finner vi flere bestemmelser i straffeloven som dokumentforfalsk, falsk forklaring og forseelser, samt spesiallover, se fotnote 1, under.

Sammenligner vi grovt de to figurene, så ser vi raskt hvordan flere lovbruddskategorier som er store i de yngste aldersgruppene er lite representert blant deltagerne i EK. Dette gjelder særlig voldskriminalitet, i.e. legemsbeskadigelse og legemsfornærmelse, men også for tyverier. Vi ser også hvordan trafikkriminalitet er relativt lav i de yngste aldersgruppene, hvor 13 prosent av de som ilegges straffereaksjon for trafikkriminalitet er under 24 år. Til sammenligning utgjør aldersgruppen under 24 år 30 prosent av alle som soner for trafikkriminalitet (promille og veitrafikk) i EK.

<sup>1</sup> Henviser til lovbruddsgrupper som beskrevet i Norges Offisielle Statistikk (NOS) Kriminalitetsstatistikk. Tilgjengelig på internett: [http://www.ssb.no/emner/03/05/nos\\_kriminal/vedleggb.pdf](http://www.ssb.no/emner/03/05/nos_kriminal/vedleggb.pdf)

Figur 8. Geografisk fordeling av lovbruddstyper tilrettelagt etter SSB kriminal-statistikk tabell 37: Straffereaksjoner etter fylker og type lovbrudd 2007.



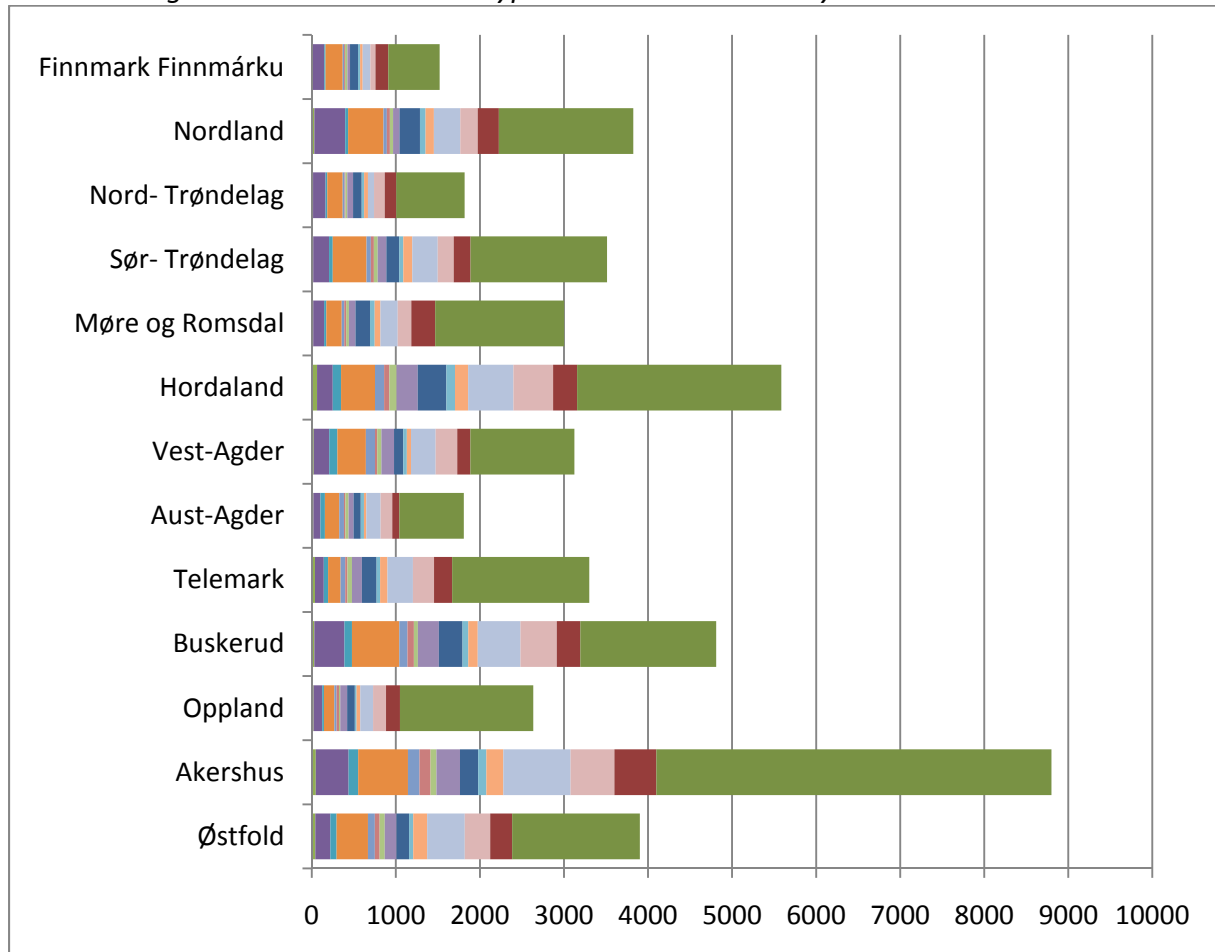
Figuren viser fordelingen av 15 lovbruddstyper som korresponderer lovbruddstyper i EK. Tabellen under viser hvilke lovbrudd som inngår og antall i landet og for EK-fylker.

Tabell 8. Hovedlovbrudd for hele landet og EK fylker. Tilrettelagt fra SSB tabell 37 2007.

Type hovedlovbrudd	Hele landet	EK-fylker
Brukstyveri av motorkjøretøy	545	175
Narkotika, bruk	3 937	1347
Heleri	1 244	505
Forbrytelse mot lov om legemidler mv.	6 586	2445
Heleri og etterfølgende bistand	1 395	561
Dokumentfalsk	881	332
Forbrytelse mot den personlige frihet	935	343
Simpelt tyveri	2 575	884
Legemsfornærmelse	3 285	1040
Legemsbeskadigelse	1 125	441
Bedrageri og utroskap	1 976	766
Narkotikaforbrytelse	6 960	2737
Tyveri	5 056	1765
Promillekjøring	4 335	1352
Forseelse mot veitrafikkloven	32 333	10635

Både figur 8 og tabell 8 over bruker data hentet fra SSB kriminalstatistikk tabell 37 for 2007. Nye kriminalstatistikk for 2008 er ikke ferdig før senere i høst og SSB har ikke kapasitet til å lage spesialrapporter over straffereaksjoner. Figur xxs viser likevel et interessant bilde for å forklare forskjeller i søknader til EK fylkene imellom og muliggjør fremskrivninger i forhold til vurdering av geografisk utvidelse eller utvidelse andre lovbruddstyper/soningstid.

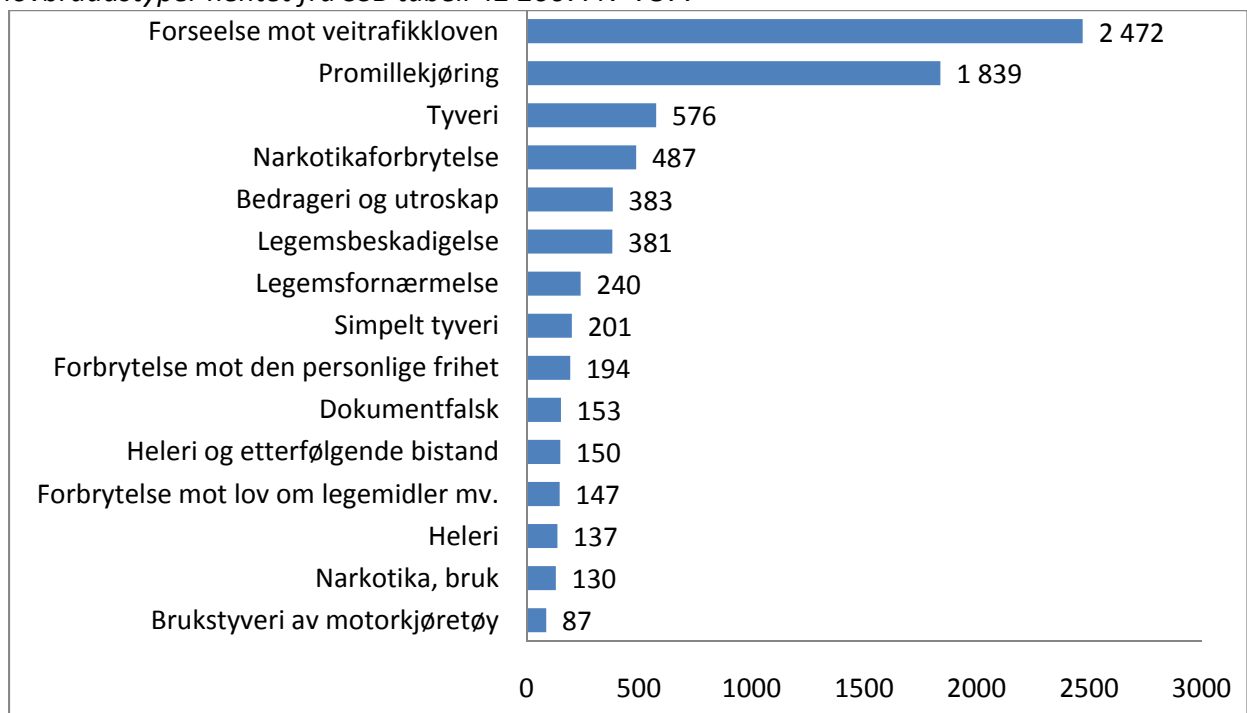
Figur 9. Hovedlovbrudd for 15 lovbruddstyper fordelt etter fylker. Tilrettelagt etter SSB tabell 37 2007. Fargene indikerer lovbruddstyper tilsvarende tabell xxyz. Faktiske tall.



Figuren viser stor variasjon i totalt antall og fordelingen av hovedlovbrudd for fylker som ikke er pilotfylker. Akershus hadde flest registrerte straffereaksjoner i 2007 med 8.800 hvor 60 prosent av disse var promillekjøring og andre brudd på veitrafikkloven. Også Hordaland skårer høyt og med en høy andel lovbrudd for promille og veitrafikklov. Nordland har også en høy andel veitrafikk og promille, mens Buskerud har en høy andel dommer for narkotika og legemiddellov. Nord-Trøndelag, Aust-Agder og Finnmark vil også ha utfordringer i forhold til det relativt lave antallet totalt og en lav andel straffereaksjoner for veitrafikk og promille.

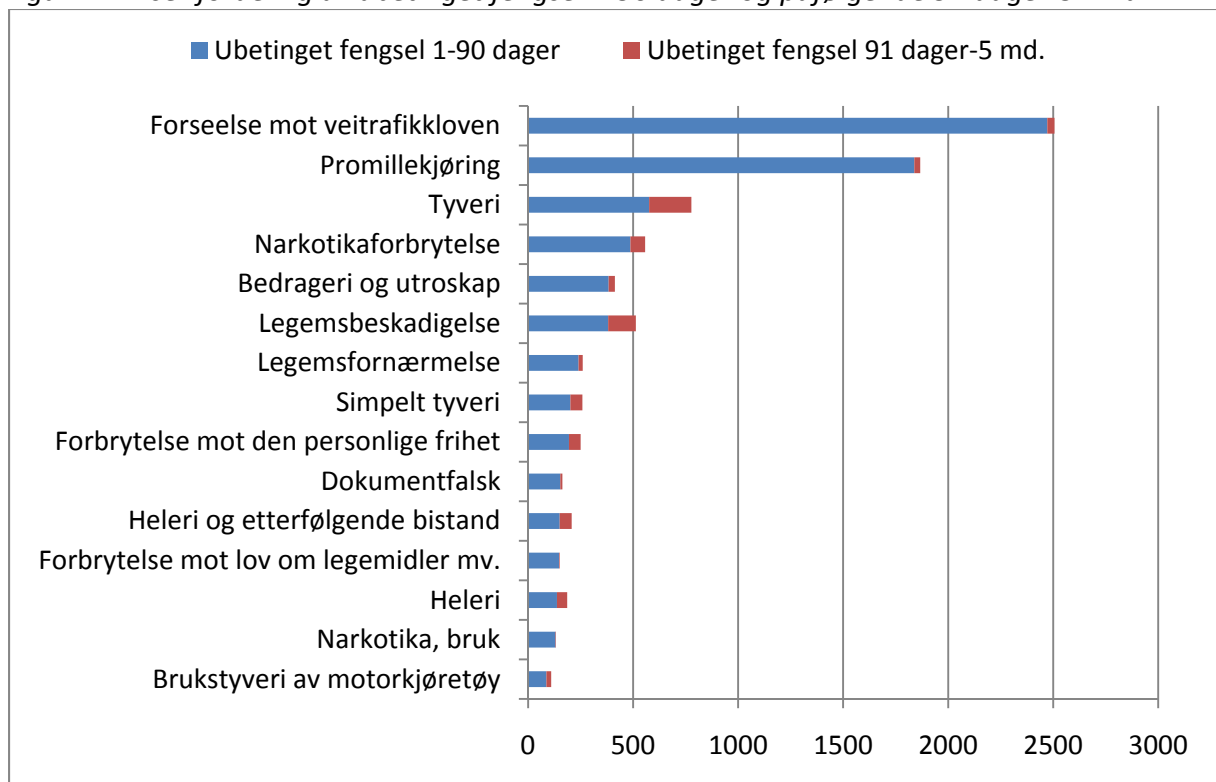


Figur 10. Fengselsdommer for ubetinget fengsel 1-90 dager etter hovedlovbrudd for 15 lovbruddstyper hentet fra SSB tabell 42 2007. N=7577



Oversikten i figur 11 viser antall fengselsdommer i de samme lovbruddstypene for hovedlovbrudd som i tidligere tabeller. I figurene under har vi undersøkt hva som skjer hvis vi forlenger maksimal domslengde. For enkelhets skyld har vi benyttet allerede eksisterende tidsintervaller fra tabellen (SSB kriminalstatistikk tabell 42).

Figur 11. Viser fordeling av ubetinget fengsel 1-90 dager og påfølgende 91 dager-5 mnd.



I figuren under har vi fremskrevet antall straffereaksjoner hvis EK utvides til å inkludere deldommer hvor den samlede tiden overstiger 4 mnd. Merk at tabellgrunnlaget er mangelfullt på grunn av feil tidskategorier. Figuren kan likevel gi en indikasjon om hvilke lovgrupper og dermed hvilke aldersgrupper og fylker som ville gis anledning til å søke i EK ved en slik endring.

Figur 12. Viser fordeling av ubetinget fengsel 1-90 dager ubetinget del av deldom 1-90 dager.

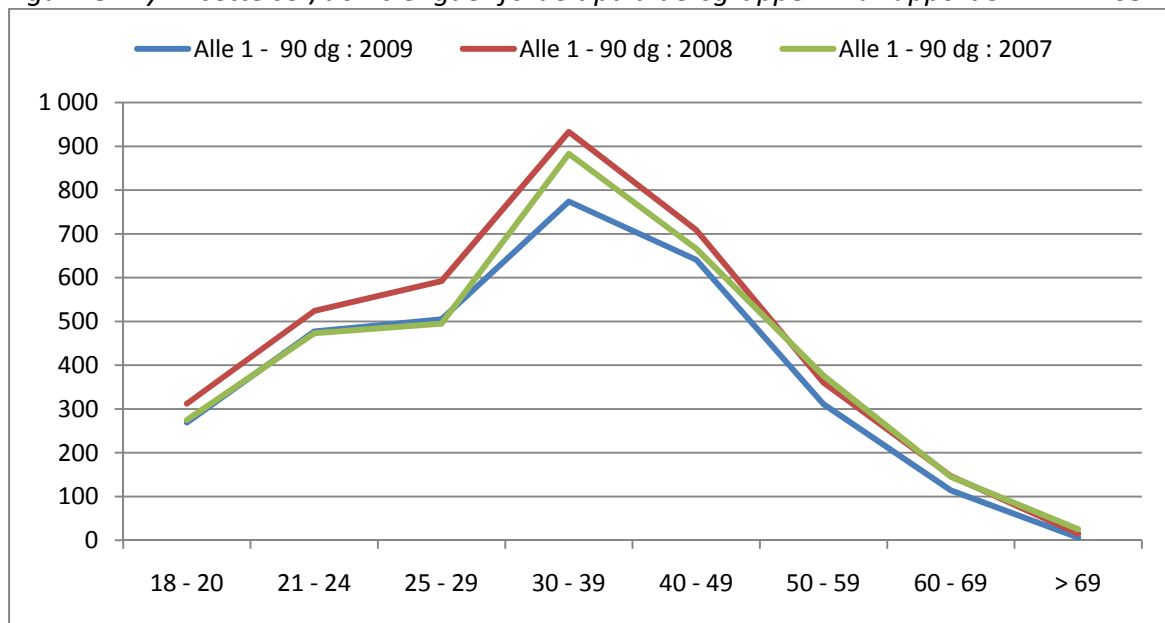


Som vi ser av de to tabellene angir den røde linjen resultatet av en eventuell utvidelse i tid eller deldommer hvor den samlede dommen er lengre enn 4 mnd. Begge figurene viser at det er lite å hente innenfor hovedkategoriene forseelser mot veitrafikklov og promillekjøring. Når det gjelder tyveri, narkotikaforbrytelser, bedrageri og legemsbeskadigelse/legemsfornærmelse vil det være en slik gevinst, særlig ved å se bort fra den betingete delen av dommen. Denne økningen ville særlig styrket de yngre aldersgruppens mulighet til å søke om å sone med EK. En slik økning ville særlig skje i Vestfold, Oslo, Rogaland og i noen grad Troms, som har relativt mange straffereaksjoner innen disse lovbruddstypene.

Rapport 5-12 i Kriminalomsorg sitt fagsystem KOMPIS KIA gir oss oversikt over alle registrerte dommer for nyinnsettelse og overføring til dom. Her kan vi hente ut antall innsettelse for lovbruddskategoriene som er mest aktuelle for å søke om EK:

Aksjeloven, Alkoholloven, Arbeidsmiljøloven, Bedrageri/utroskap, Beruselse under sjøtjeneste, Dokumentforfalskning, Heleri, Konkurranseloven, Legemiddeloven, Likningsloven, Merverdiavgiftloven, Motorvogn kjøring i ruset tilstand, Pengefalskning, Skattebetalingsloven, Tolloven, Underslag, Vegtrafikkloven, Økonomisk kriminalitet, Åger/lykke.

Figur 13. Nyinnsettelse/domslengder fordelt på aldersgrupper. Fra rapport 5-12. N=1034



De tre linjene i tabellen representerer tidsperiodene 01.09.2006 – 31.08.2007, 01.09.2007 – 31.08.2008 og 01.09.2008 til 31.08.2009. Som vi ser av tabellen ligger linjen for 01.09.2007 – 31.08.2008 høyere for de fleste aldersgrupper, og særlig for domfelte i aldersgruppen 30-39 år. Denne aldersgruppen representerer også toppunktet i tabellen med mellom 774 og 933 domfelte. Totalt var det 3100 domfelte som sonet domslengde under 90 dager for disse lovbruddene i 2009, 3592 i 2008 og 3342 i 2007.

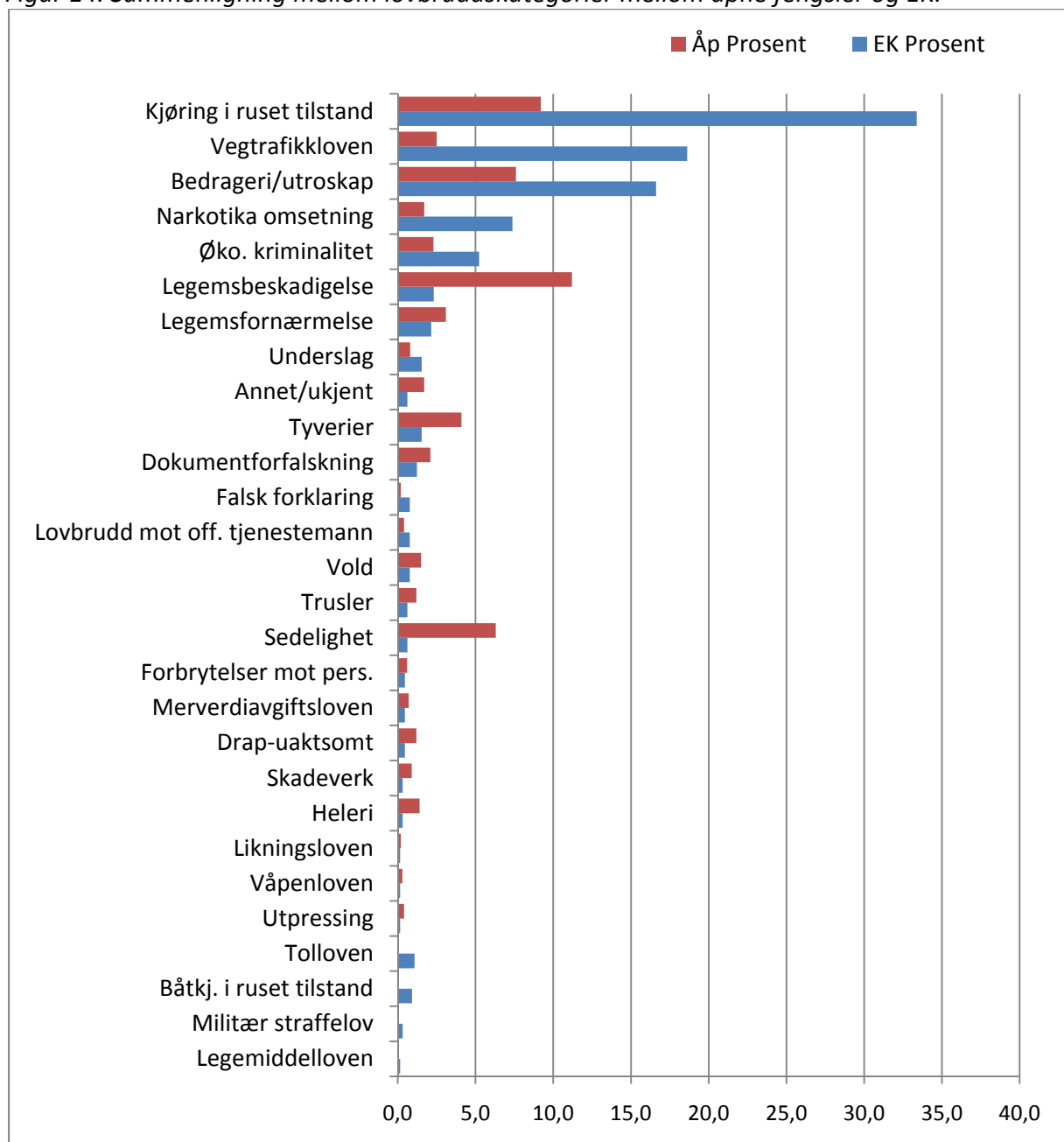
Fordelingen for domslengder innad i hver aldersgruppe finner vi at de alle fleste dommene for disse lovbruddene har domslengde på mindre enn 60 dager. Dette gjelder 90 prosent av de domfelte eller flere. De yngste og de eldste aldersgruppene har flest korte dommer på mindre enn 30 dager.

Tabell 9. Fordeling av domslengde 1-90 dager for domfelte i 2009 jfr. Figur over. N=3571

Domslengde	Total	18 - 20	21 - 24	25 - 29	30 - 39	40 - 49	50 - 59	60 - 69	> 69
1-29 dager	52	72	61	57	48	47	45	44	50
30-59 dager	27	23	25	29	27	27	30	29	25
60-73 dager	5	3	3	3	6	6	5	6	0
74-90 dager	3	0	3	2	3	3	4	1	0

Undersøker vi for sammensetningen av lovbruddskategorier i åpne fengsler sammenfaller disse i stor grad med de typer lovbrudd som gjennomfører straff med elektronisk kontroll. Sammenfallende lovbruddskategorier i EK omfatter 62 prosent av domfelte i åpne fengsler. Dette omfatter 558 soningsplasser. Figurene under viser forholdet mellom lovbrudd hvor det er sammenfall i forekomst av lovbruddstype mellom dagsmåling for alle åpne fengsler per 09.09.2009 (N=905) og periodemåling for EK fra oppstart til 09.09.2009 (N=650). Tallene er i prosent.

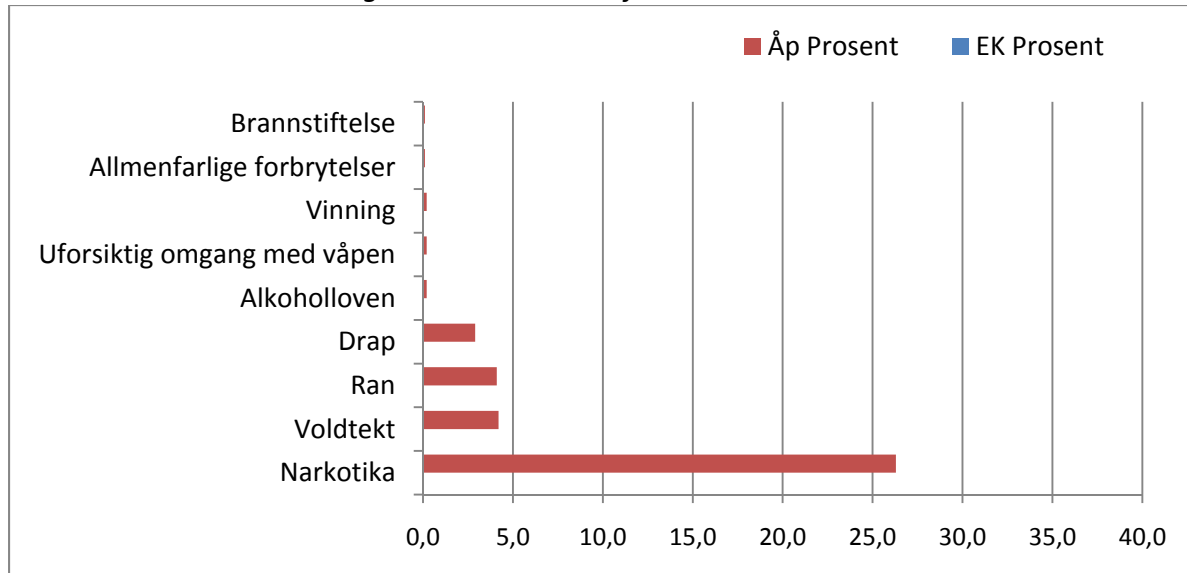
Figur 14. Sammenligning mellom lovbruddskategorier mellom åpne fengsler og EK.



På måletidspunktet var det ingen domfelte i åpne fengsler som sonet for brudd på tolløven, båtkjøring i ruset tilstand, militær straffelov eller legemiddeløven, som alle var representert i EK i måleperioden.

9 lovkatogrier sonet kun i åpne fengsler og ikke i EK. De største kategoriene her er narkotika, voldtekt, ran og drap. Disse utgjorde 38 prosent av alle domfelte på måletidspunktet, 347 soningsplasser.

Figur 15. Sammenligning mellom lovbruddskategorier mellom åpne fengsler og EK. Fortsettelse: Lovbruddskategorier uten sammenfall.



Det har vært en reduksjon av antall innsatte i åpne fengsler ved dagsmålinger for de tre siste årene: 09.09.2007 var det 946 domfelte i åpen soning, 09.09.2008 var det 927 mot 905 den 09.09.2009. Ser vi på andelen av lovkatogrier som sammenfalt med EK, så er denne fra 66 prosent i 2007 og 2008 til 62 prosent nå.

Slike sammenligninger er interessante for å si noe om endringer i soningsformer over tid. Det er imidlertid mange forhold som spiller inn og som påvirker dette bildet. Sammenligner vi for de enkelte sammenfallende kategoriene er det vanskelig å finne noe entydig mønster. For noen åpne enheter, eks. IIseng fengsel var det en nedgang for motorvogn kjøring i ruset tilstand (promille) fra ca 30 prosent av alle i dagsmålinger for 2007 og 2008 til 20 prosent i 2009. For Verdal fengsel er det ingen endring for denne lovkatogrien mellom 2008 og 2009. Undersøker vi for hele regioner, så blir også bildet for komplisert for sammenligning. Det er derfor vanskelig å konkludere om konsekvensene av EK som en alternativ form for straffegjennomføring i forhold til fengsel.

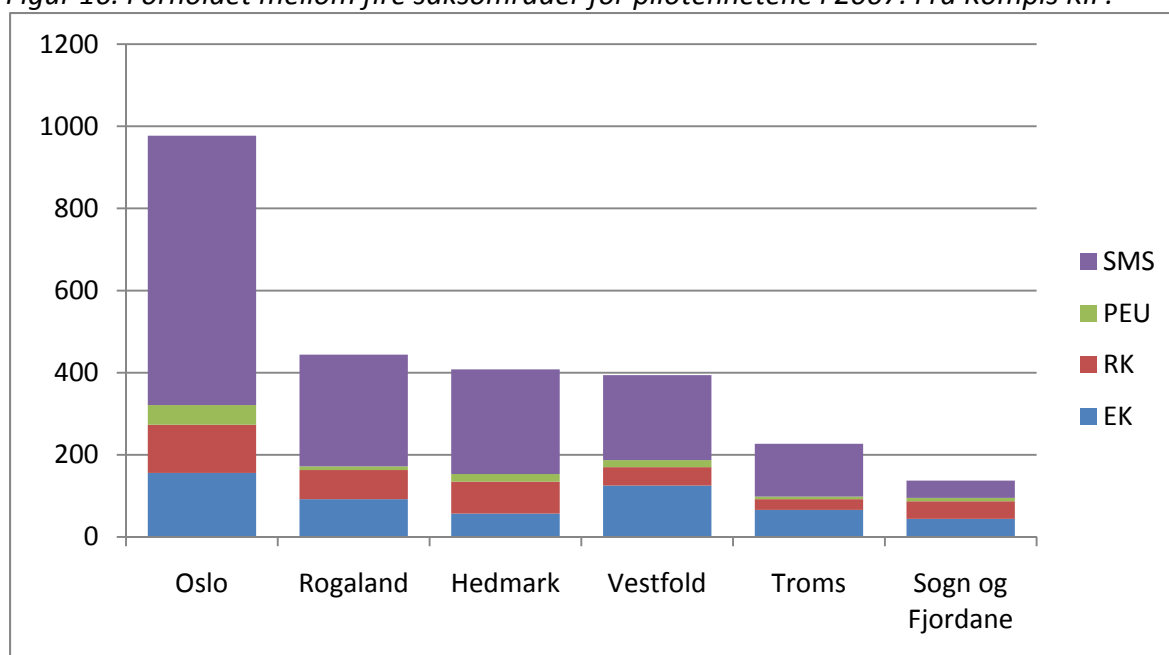
I dette kapittelet om målgrupper har jeg forsøkt å vise noen sammenhenger som er interessante for å fremskrive utvikling i forhold til geografisk utvidelse og/eller utvidelse av maksimumstider ved helgjennomføring. Hvem som får straffegjennomføring med elektronisk kontroll og hvem som ikke får det er tema for evalueringsrapporten om EK som ferdigstilles når den siste deltager er pålenket. I rapporten som kommer skal jeg også gå videre med en grundig analyse av hele strafferettskjeden for å se nærmere på forskjeller i straffereaksjoner for den type lovbrudd som ofte inngår i alternative straffereaksjoner, samfunnsstraff, program mot ruspåvirket kjøring eller åpne fengsler.

Utfordringen i å tilrettelegge straffegjennomføring som reaksjon på denne type lovbrudd er at de ulike reaksjonsformene konkurrerer med hverandre uten at det er en felles forståelse av hvilke form for gjennomføring som er mest hensiktsmessig ut fra formålet med dommen og hovedmål i kriminalomsorgen. Et forhold som ruspåvirket kjøring kan ilegges fire eller fem ulike straffereaksjoner. Å vurdere om straffegjennomføring med elektronisk kontroll fører til *økt kvalitet i straffegjennomføringen* eller bidrar til å *reducere tilbakefall til ny kriminalitet* må bli et spørsmål om å vurdere EK i forhold til andre reaksjonsformer.

## Lokale endringer

Det er forskjeller i hvordan friomsorgen er organisert lokalt. I rapporten fra en *arbeidsgruppe som skulle beregne ressursgrunnlaget for å kunne utføre friomsorgskontorets hovedoppgaver* (KSF: Arnfrid Arthur 2005) ble det funnet betydelige forskjeller mellom kontorene som ikke kunne forklares ut fra ytre kjennetegn som geografi, antall underkontorer eller tilførsel av saker. Med ressursgrunnlag menes her kostnad per produksjonsenhet. I analysen forsøkte arbeidsgruppen å finne faktorer som kunne forklare forskjeller kontorene imellom. De to faktorene ble funnet var kontorets størrelse og kvalitet på innhold i samfunnstraff. Kvalitet i innhold ble definert som mengden annet innhold i gjennomføringen av samfunnstraff. Begge målene er forbundet med usikkerhet, både i grad av påvirkning og som måleenhet. Kostnad per produksjonsenhet er en indikator i de årlige referansemålingene etter rapportering til Kriminalomsorgens sentrale forvaltning KSF. Måling for 2007 er den siste tilgjengelige rapporten. Her finner vi hvordan fire av pilotene i EK er i enheter som skåret høyere enn gjennomsnittet av kostnad per vektet enhet (for 2007): Oslo, Sogn og Fjordane, Rogaland og Troms, mens to piloter er i enheter som skåret lavere: Vestfold og Hedmark. Hvordan denne fordelingen spiller inn i forhold til enhetens ressursgrunnlag, effektivitet i organisering av EK og hvordan EK påvirker arbeidsmengdemålingene for de andre saksområdene i friomsorgen vil bli belyst i neste evalueringsrapporten primo januar 2010.

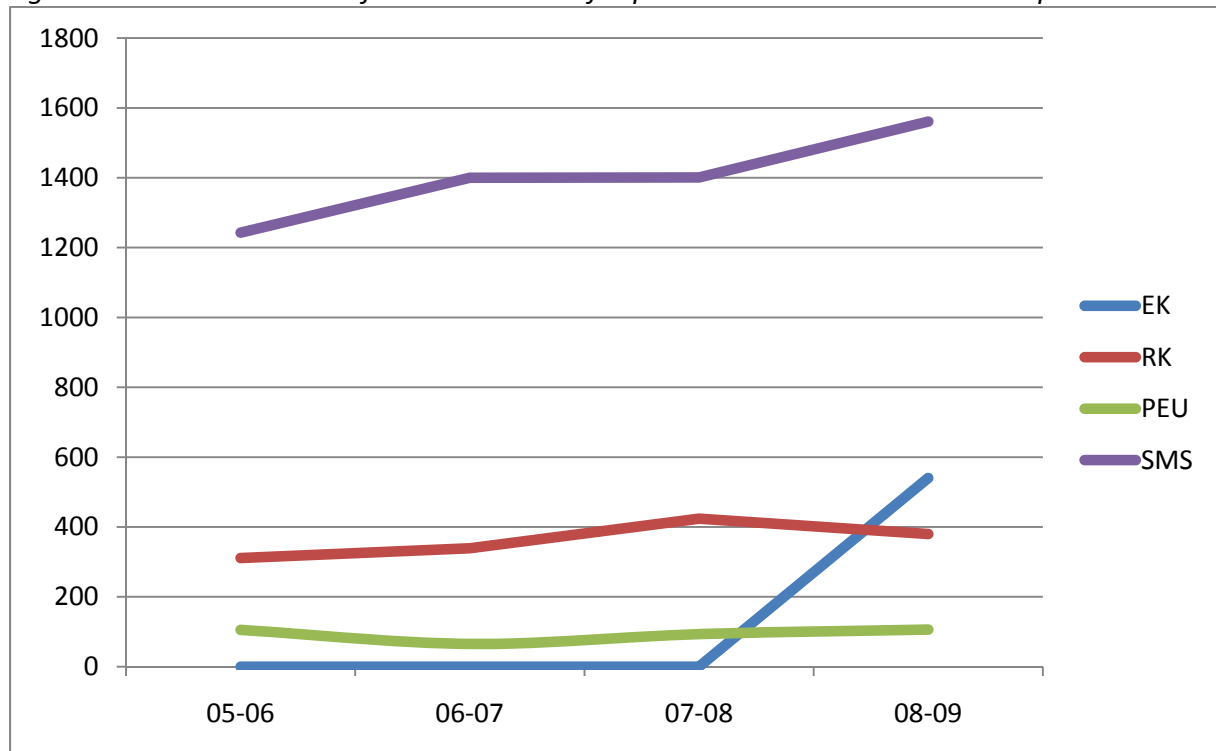
Figur 16. Forholdet mellom fire saksområder for pilotenhetene i 2007. Fra Kompis KIF.



Det er nødvendig å se på EK som en del av kontorets tiltak, både i en ressursmessig sammenheng, som en del av et kompetansefokus og som en sentral del i organiseringen. Vi har tidligere sett på hvordan prosjektet har en tosidig oppgave; både å implementere nye tiltak og prøve ut nye mulige måter å organisere tiltak på.

Undersøker vi hvordan forholdet mellom saksområdene var før og etter oppstart av EK får vi dette bildet for pilotenhetene samlet:

Figur 17. Forholdet mellom fire saksområder for perioden 2005 – 2009. Fra Kompis KIF.



Av finner vi igjen økningen i form av EK med oppstart fra september 2007. Fra samme tidspunkt ser vi også en økning av antall saker med samfunnsstraff, mens vi ser en liten nedgang for det nye program for ruspåvirket kjøring. Ut fra en situasjon hvor kontorene fikk tilført nye ressurser til å gjennomføre EK synes dette å være en heldig utvikling. Det er imidlertid en av enhetene som har produsert hoveddelen av økningen i antall saker med samfunnsstraff, Oslo med en økning fra 432 saker i perioden 2007-2008 til 656 saker i perioden 2008 – 2009. Også i Troms er det en liten økning i antall andre saker, mens Vestfold, Hedmark, Rogaland og Sogn og Fjordane alle har en liten nedgang i antall andre saker. Nedgangen gjelder i hovedsak samfunnsstraff. Det er kun Oslo og Troms som har økt antall saker på kontoret med mer enn økningen i form av EK.

Vi har til nå i hovedsak konsentrert denne rapporten om de som gjennomfører hele straffen i EK, og særlig de som utgjør de største lovbruddstypene blant disse. For denne gruppen er det lett å identifisere likhetstrekk med domfelte i andre former for straffegjennomføring, enten i samfunnsstraff (SMS) eller i program for ruspåvirket kjøring (RK). Delgjennomførere må på samme måten ha andre kjennetegn i forhold til tid i straffegjennomføring og hvilke lovkategori de soner for. Friomsorgen har god kompetanse om denne gruppen fra arbeid med møteplikt under prøveløslatelse.

## Innhold

Hva som skal være innhold i straffegjennomføring med elektronisk kontroll ble først diskutert i et møte 23. april 2008. Her la man til grunn en vid definisjon av innhold når man både diskuterte kartlegging, i.e. egnethetsvurdering og vurdering/fremdrift i innsøkning til EK, sysselsetning, aktivitetsplan, kontrollbesøk og innhold ved oppmøter. Denne bredden i forståelsen er interessant og viser hvordan man allerede i organiseringen av tiltaket tilrettelegger for hvilke elementer som skal være *nøytrale* og hvilke som skal være *normative*.

Rammen for innholdsarbeidet skulle legges gjennom kartlegging ved egnethetsvurderingen og gå ligge til grunn for anbefaling, valg av sysselsetning hvis ikke denne allerede var i orden, tilrettelegging av aktivitetsplan og innhold ved oppmøter. Kontrollbesøkene skulle ikke inngå som en del av innholdsarbeidet, men være et element for kontroll.

På programsiden ble det foreslått en flere kognitive programmer som er i bruk i fengsler og i friomsorgen. I tillegg ble det vist til tiltak utenfor kriminalomsorgen som i samarbeid kunne tilby konfliktrådsmedling, ansvarsgrupper, samtaler, behandling og annet tiltak eksternt. Som hovedmetode i individuelle samtaler ble det lagt til grunn bruk av Motiverende Samtale (MI). Dette ble lagt til grunn som det eneste krav til standardisering av innholdet. Alle tilsatte har kurs i MI tilsvarende trinn 1, noen har trinn 2.

## Tid og sted

De programmene som legges til grunn i innholdsarbeidet er i hovedsak standardiserte programmer som er tilrettelagt for perioden forut for løslatelse og som ofte krever en kontinuitet over flere møter. De fleste av programmene er for lange i varighet og innebærer et felles inntak hvor hele gruppen kan følge en felles progresjon. I EK er dommene kortere og gjennomstrømningen høy. Begge deler vanskeliggjør å følge programmer ut over en/to gangers varighet.

Fagutvikling i EK ble raskt organisert til en egen ansatt fagansvarlig som også skulle etablere en egen faglig veileder for prosjektet. Her ble innholdsarbeidet omdefinert hvor innhold nå er knyttet til de aktive endringskomponentene; MI, program, behandling, individuelle samtaler, gruppesamtaler, kurs, konfliktråd og andre samarbeidspartnere. Her er ideen å innhente erfaringer fra enhetene for å utvikle et tilpasset innhold til målgruppen.

Denne siste metoden synes hensiktsmessig for å utvikle og beskrive gode innholdstiltak. Det er likevel et problem at innhold her defineres som smalere enn i den første modellen. Her er innhold forstått som endring og begrunnet i reduksjon i tilbakefall. Andre tiltak som innebærer tilrettelegging av rammene for å f.eks. å redusere skadevirkning av soningen, er ikke en del av innholdet, e.g. det som tilrettelegges for den enkelte.

Det er likevel spennende at prosjektet ser på innholdsarbeidet et av de kritiske områdene. Dette har vært nødvendig for å legge rammene for en finansiering av tiltaket som muliggjør en individuell oppfølging av domfelte i domfeltes eget hjem og lokalmiljø. På denne måten kan EK ses i samme sammenheng som andre offentlige reformer de siste årene hvor det offentlige tjenestetilbudet tilrettelegges lokalt og integreres i hverandre.



*Spesialisthelsetjenesten leverer spesialiserte tjenester hjemme hos pasienter som følges opp av den kommunale oppfølgingstjenesten og fastlegen. Pasienten blir bruker i møte med NAV som sammen med den lokale poliklinikken og en Akan-kontakt fra arbeidsplassen inngår i ansvarsgruppen som også deltar i brukerens individuelle plan (IP) med mål om å komme tilbake i full jobb.*

I denne sammenhengen er hjemmesoning med elektronisk kontroll på linje med føringene i det offentlige tiltaksapparatet for øvrig: Det er i kommunene folk bor. Likevel brukes ikke mulighetene i den lokale forankringen inn i straffegjennomføringen. Det er flere grunner til dette: Behovet for å ivareta diskresjon og hindre at omgivelsene får vite at den domfelte gjennomfører sin straff hjemme, er kanskje det viktigste. Det er likevel et tankekors at de kanskje viktigste virkemidlene for endring er de i den domfeltes lokalmiljø. Det er også her hun eller han skal lære å gjøre ting på en annen måte, løse konflikter annerledes, finne andre venner, styrke nye holdninger osv.

Hovedutfordringen i forhold til innholdsarbeidet i all straffegjennomføring er å få videreført det arbeidet som er startet opp under soning. Dette gjelder særlig for korte dommer. Dette innebærer å måtte avgrense arbeidet til faktorer som både er knyttet til lovbruddet eller gjennomføringen av soningen og som kan forplikte til videreføring etter avlenking. Det vil derfor være hensiktsmessig å også fokusere på områder hvor den domfelte kan starte opp prosesser som kan forplikte også ut over soningstiden.

For noen er strukturen i EK et slikt element, hvor organisering og planlegging av hverdagen fører til at hun/han får gjort mer eller fulgt opp andre på en bedre måte. For andre kan den nye hjemmesituasjonen bidra til ny arbeidsdeling i hjemmet, med nye oppgaver og nye utfordringer. For flere vil en bedret økonomi i perioden bidra positivt til å planlegge og gjøre noe sammen med familie eller venner. Igjen er det andre områder som er tettere knyttet opp til lovbruddet: Å ta ny kontakt med saksbehandleren i NAV etter svindelen med meldekort. Hva med å få med en tredjeperson til å megle? Å planlegge en ny tilværelse uten bil er en stor utfordring for mange: Hvordan skal jeg komme meg til jobb, rekke å handle, hente barna, osv? Andre trenger å planlegge for hvordan man skal finne nye løsninger på situasjoner og hendelser som kanskje ikke hender igjen – før om en stund. Det å etablere kontakt med egne samarbeidspartnere, ressurspersoner som er der neste gang, er en utfordring som gripes i tiden under soning.

Jeg vil anbefale at EK-konsulenten i større grad blir en veileder for domfelte enn å ha rollen som endringsmedarbeider. Som veileder er det andre som bidrar til endring, den domfelte selv og andre som hun/han trekker inn i denne prosessen. Jeg ser at dette fungerer bedre der teamet har etablert grupper hvor deltagere veileder hverandre gjennom dialog. Det er imidlertid alltid en fare i at slike grupper kan bli offer for at alle ikke er like, men at noen er mer lik enn andre. I evaluering av det tidligere promilleprogrammet fant Ragnar Kristoffersen at denne skjevheten i undervisningsgruppene bidra negativt til resultatet (1999).

Som i neste kapittel vil vi også oppsummere noen av funnene fra den pågående kvalitetsmålingen i EK. Her vil vi også kunne identifisere hvordan noen domfelte har flere behov og færre ressurser rundt seg under soningen, mens andre har få eller ingen behov og blir godt ivaretatt av andre ressurspersoner.

## Grupper

Flere enheter har med hell etablert grupper på fast ukebasis. Gruppene har ikke bare den funksjonen at de fyller et oppmøte, men også at møtet med andre gruppedeltagere for mange ivaretar flere funksjoner. Flere deltagere uten et erkjent problem i forhold til egen kriminalitet som fart, promille eller bedrageri kan oppleve seg utfordret på en bedre måte gjennom andre som er som en enn i en lovbruddsanalyse med EK-konsulenten. Det er imidlertid ingen motsetning mellom vårt ansvar jobbe aktivt med kriminogene faktorer hos den domfelte og den domfeltes deltagelse i grupper sammen med andre domfelte. Regien om disse møtene trenger ikke å være stramt organisert og tema i møtet trenger heller ikke å være så konkret, men det er hensiktsmessig å styre diskusjonen inn på temaer som er knyttet til holdninger om rett og galt, prososiale eller asosiale holdninger og handlinger.

Det kan også være hensiktsmessig å invitere andre inn i møtet. Ikke for å slippe å ta ledelsen selv, men ved å få noen andre der ute til å ivareta kontinuiteten om temaer som er felles for deltagerne eller som berører mange. Frivillige organisasjoner, offentlige tjenestetilbydere eller andre som naturlig kan ha kontakt med domfelte etter straffegjennomføring vil sikre en slik overgang til tiden etter endt soning.

Slike gruppemøter er kanskje likevel lettest å delta i annen regi enn i friomsorgens. Det er viktig å knytte kontakter til organisasjoner og virksomheter som driver arbeid som er relevant for lovbruddet eller for andre livsområder som domfelte kan/ønsker hjelp til. Gode eksempler på dette er når Oslo EK bruker sin oppdragsgiver Ungdom mot vold som sysselsetning for en ung deltager på EK, også fordi man ønsker at han fortsatt skal søke dette positive miljøet etter endt soning. Eller i Tønsberg der EK-konsulenten knyttet kontakt med Røde Kors lokalt for å sikre nytt nettverk og mulige nye og positive venner til en annen domfelt.

Temagrupper kan i seg selv være et tiltak som reduserer belastningen av soningen ved å gi rom for å dele erfaringer om "her og nå" situasjonen. Jeg ser at mange av forslagene i den faglige veilederen tar utgangspunkt i dette perspektivet, noe jeg tror er nyttig fordi det inkluderer alle. Der ikke alle kan være med, på grunn av geografi eller andre hindringer, så bør man ivareta disse tilleggseffektene av gruppemøtet på andre måter, gjennom forandringsprat (MI) i individuelle samtaler, bruk av skjema for fremtidsplan eller identifisere andre fora som bedre kan ivareta det samme fokuset på håndtering av dagen i dag og morgendagen. Jeg ser også at det kommer inn nye bidrag til veilederen på dette området og at det gjøres mange erfaringer lokalt. Utvikling av innhold som kan påvirke adferd under og etter soning for domfelte med korte dommer, er en utfordring som er viktig ut over EK. Den andre evalueringsrapporten, som kommer ut et år etter avsluttet prosjektperiode, vil ha dette tema som hovedsak: Hva slags innhold fikk de som sonet med EK?

Det er mange problemer knyttet til geografi og manglende transportmuligheter. Jeg tror det hadde vært lurt å prøve ut løsninger hvor domfelte deltok i aktiviteter lokalt, enten i frivillige organisasjoner eller i samarbeid med offentlig tjenestetilbyder. Aktivitetene ble knyttet til en plan og fulgt opp gjennom nettbaserte løsninger. Nettbaserte løsninger kan også gi et supplement til andre felles aktiviteter for deltagere som bor nærmere eller være en kanal for kontakt og utkvittering av oppgaver. Flere frivillige organisasjoner ser nå på nettbaserte løsninger for å pleie egen medlemsmasse, med lokallag på nett, blogger, nettressurser og planer. Bloggen 18 dager hjemmesoning på <http://www.hjemmesoning.blogspot.com> er et morsomt eksempel på dette.

## Kartlegge og avgrense

Prombemstillingene i forhold til innholdsarbeidet er mange av de samme som dukker opp i diskusjonen om tilbakeføring for domfelte i åpne fengsler. Målgruppen er også den samme. Det er likevel to fordeler i EK som den åpne anstalten ikke har: Det ene er tilgangen til den domfelte og hennes/hans hjemmemiljø allerede før soningen starter gjennom egnethetsvurdering og hjemmebesøk. Det andre er at den domfelte – i de fleste tilfeller – skal sone hjemme i det miljøet hun eller han fortsatt skal være en del av etter endt soning.

I tråd med arbeidet med tilbakeføring i kriminalomsorgen for øvrig tror jeg det er viktig å redefinere begrepet tilbakeføring. Det er oftere mer hensiktsmessig å snakke om *overføring av ansvar*, som er den virksomme prosessen i all tilbakeføring. Overføring av ansvar handler først og fremst om en myndiggjøring av den domfelte selv, nettverket rundt den domfelte og eventuelle tjenestetilbydere. Myndiggjøring er et begrep som stadig oftere brukes innenfor folkehelseforskning, men som handler om *en prosess hvor mennesker får økt kontroll over beslutninger og handlinger som virker inn på deres liv*. På kort sikt er dette å håndtere "her og nå" situasjonen og finne løsninger på hverdagsutfordringene. På mellomlang og lang sikt handler det om å ta et ansvar for de beslutningene og handlingene som kan føre til gjentatt kriminalitet. Bevisst eller ubevisst. Det å identifisere slike beslutninger og handlinger blir derfor viktig for å bistå den domfelte i arbeidet med å få kontroll.

I tidligere møter med friomsorgen har jeg latt meg imponere av egenskapen i å raskt identifisere og avgrense en eller noen problemstillinger og områder som det er viktig å jobbe sammen om med den domfelte. Det kan være områder knyttet til familie, jobb eller skole. Likevel har det viktigste vært avgrensningen: Dette er så langt vi kan gå sammen innenfor den tiden du gjennomfører straff. Hvem kan være med deg å gå videre etter endt soning? Slike spørsmål er også svært hensiktsmessig i planlegging med den domfelte.

Kartlegging og planlegging er samtidige prosesser, særlig der det haster å sette i gang. Den kartleggingen som er foreslått som oppsummering av prosjekt for samordning av planarbeid i kriminalomsorgen 2006 – 2008 foreslo enkle sjekklister for å identifisere behov hos domfelte innenfor områder som familie/venner, helse, rusmidler, skole/jobb, juridiske problemer, kriminalitet, økonomi. Hvis domfelte svarer ja for et eller flere av områdene, følges spørsmålet opp for å sjekke ut om domfelte har noen som hjelper henne/han med dette området og om hun/han trenger mer hjelp for området. I Verdal fengsel har de også lagt inn spørsmål om den domfelte er i eller har konflikter med noen innenfor hvert område. Hvis det er slik kan de gå inn i en konfliktløsningsrolle, enten alene eller med bistand fra konfliktrådet.

Mange har opplevd domfelte som enten har mange områder eller andre som ikke har noen områder som det er problem eller konflikt innenfor. I den første situasjonen må få tak i om det er andre offentlige tjenester inne i bildet, NAV, kommune, helsetjeneste eller spesialisthelsetjeneste. Er det det, så bør domfelte trekke inn IP-koordinator eller ansvarsgruppe for å vurdere om straffegjennomføringen kan skje som en del av denne større helheten. Hvis domfelte ikke opplyser om noen utviklingsområder, ikke har konflikter innenfor områdene og opplever å ha et nettverk med personer rundt som er tilstede hvis noe skulle oppstå, så er det mer hensiktsmessig å ta utgangspunkt i domfeltes "her og nå" situasjon med fokus på prosessen for gjennomføringen og evaluering/kvalitetsmåling av prosessen i etterkant.

## Brukerevaluering

I brukerevalueringen vil vi se nærmere på forskjeller blant deltagerne i EK. Dette er en anonym spørreundersøkelse som ble tatt i bruk fra juni 2009. Frem til i dag er 130 skjemaer returnert i lukket konvolutt, enten direkte fra domfelte eller via EK-teamet.

Skjema *Kvalitetsmåling for straffegjennomføring med elektronisk kontroll* er et spørreskjema på seks sider med fire områder:

1. Om deg og straffegjennomføringen tar for seg noen person- og bakgrunnsopplysninger om domfelte og dommen som sones. Her spør vi også om tidligere dommer.
2. Informasjonen du har fått om å sone med fotlenke spør om prosessen forut for soningen startet, informasjon til pårørende og domfeltes motivasjon for å søke om denne formen for straffegjennomføring.
3. Din kontakt med friomsorgen og innholdet i soningen etterspør deltagelse i andre tiltak og den kontakten som har vært med friomsorgen. Vi spør også om domfeltes opplevelse av kontrollene.
4. Dine oppfatninger spør om deltagerens fornøydhet av samarbeidet med friomsorgen, om innholdet i denne samhandlingen og opplevelsen av å gjennomføre straff på denne måten. Vi spør også om den domfeltes syn på fremtiden og hva hun/han opplever er viktig for å unngå ny kriminalitet.

Spørreskjema består av totalt 40 spørsmål. 16 spørsmål er 4 punkt likert-skala, mens 8 spørsmål er åpne spørsmål. Skjema er typisk for fornøydhetmålinger, men er også på grunn av de åpne spørsmålene, egnet til å fange opp feil eller ønsker fra domfelte og bidrar gjennom dette i å kvalitetssikre prosessen.

Skjema administreres av domfelte selv som skal få utlevert skjema ved avlenkning. Det står en kort introduksjon på første side og informasjon om hvordan opplysningene skal brukes. Det er også felt for dato og EK-team som skal muliggjøre retur av skjema til riktig pilotenhet. Skjema leveres domfelte sammen med en ferdig frankert returkonvolutt. Skjema kan også leveres til EK-konsulenten som videresender skjema til KRUS.

Det er et mål at informasjonen i brukerevalueringen skal kunne brukes lokalt og inngå i pilotens utviklingsarbeid. Det har foreløpig vært problemer med å få etablert gode rutiner for dette, særlig som kan formidle tilbakemeldingene til enhetene raskt nok. Det er nyttig å bruke denne type tilbakemeldinger aktivt i utviklingsarbeid for å korrigere kursen og diskutere videre utvikling.

Frem til 18. september 2009 er det kommet inn 142 skjemaer fra domfelte. Det er noe usikkerhet knyttet til tidspunkt for oppstart med skjemaene i pilotenhetene, men med en oppstart 1. juni innebærer dette rundt 220 gjennomførte saker i perioden. Undersøker vi for perioden i Kompis KIF Iverksatte Tilsyn finner vi tilsvarende antall for perioden med 237 iverksatte tilsyn for perioden 1. juni – 18. september 2009. Fordelingen fra Kompis legges til grunn for sammenligning. Dette utgjør en høy svarandel på 60 - 65 prosent, noe som også bekreftes av at de fleste som svarer har tatt seg tid til å svare på relevante spørsmål og svare utfyllende på de åpne spørsmålene. Det er likevel et problem at forveksling mellom to skjemaer har ført til at noen besvarelser er ufullstendig. Dette er nå rettet opp, men antall svar for noen av spørsmålene er lavere.

## Kvalitetsmåling

Gjennomgang av kvalitetsmåling for straffegjennomføring med elektronisk kontroll (EK) for perioden juni – september. Antall skjemaer som inngår i gjennomgangen er 142. Dette utgjør ca 65 prosent av alle domfelte som gjennomførte straff med EK i perioden.

### 1. Om domfelte under straffegjennomføring

Det er 137 som har opplyst om kjønn. Dette utgjør 95,5 prosent av alle.

Tabell K1. Kjønn i antall og prosent. N=137

Kjønn	Antall	Prosent
Kvinne	22	16,06
Mann	115	83,94
	137	

Som vi ser er det 16 prosent av se som svarer som er kvinner, 84 prosent menn. I Kompis KIF var kjønnsfordelingen i perioden 212 menn og 25 kvinner; 89,5 % menn og 10,5 % kvinner

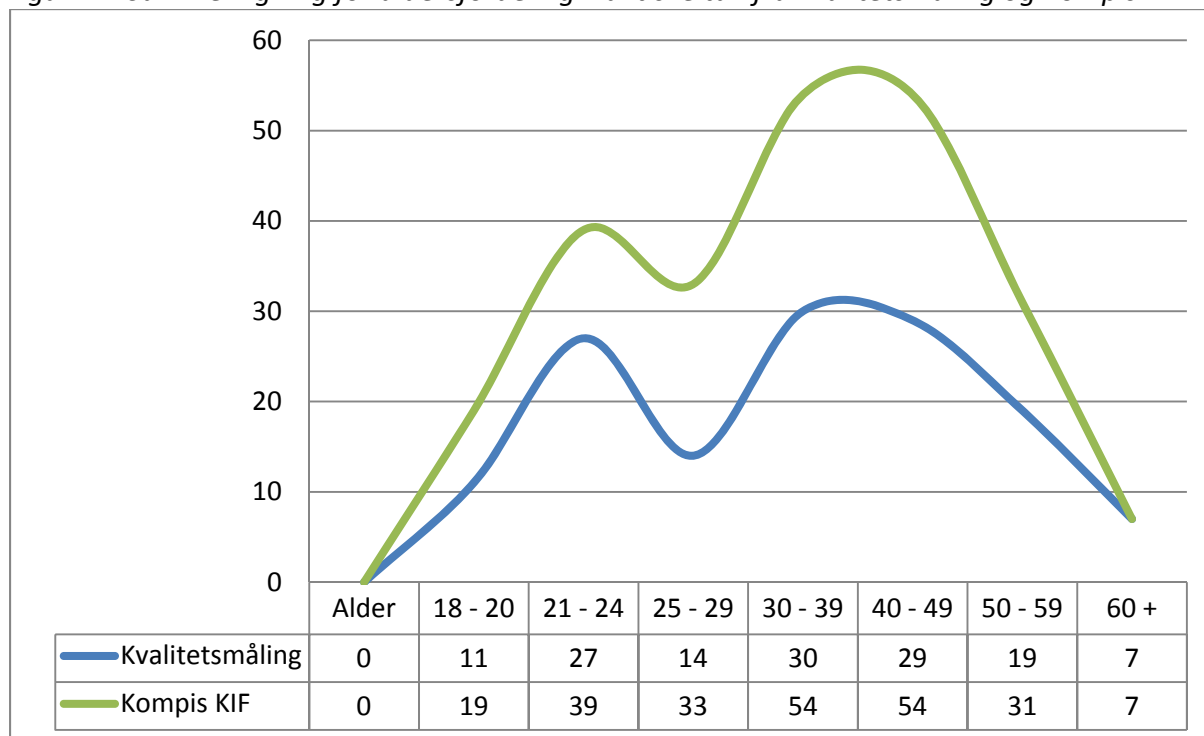
Det er 137 som har opplyst om alder. Det utgjør 95,5 prosent av alle.

Tabell K2. Alder som aldersgrupper i antall og prosent. N=137

Alder	Antall	Prosent
18 - 20	11	8,0
21 - 24	27	19,7
25 - 29	14	10,2
30 - 39	30	21,9
40 - 49	29	21,2
50 - 59	19	13,9
60 +	7	5,1
	137	100,0

Sammenligner vi aldersfordelingen med den for samme periode i Kompis KIF, finner vi igjen den samme aldersfordelingen. Figur K1 viser den faktiske fordelingen for de som svarte på kvalitetsmålingen og domfelte registrert i Kompis KIF for samme periode. Vi ser også at de yngste har en høyere svarprosent enn i de andre aldersgruppene.

Figur K1. Sammenligning for aldersfordeling. Faktiske tall fra kvalitetsmåling og Kompis KIF



For sivilstand har vi oppgitt svar fra 137 domfelte. Dette er 95,5 prosent av alle.

Tabell K3. Fordeling av sivilstand i antall og prosent.

Sivilstand	Antall	Prosent
Enslig	59	42,4
Gift/partner	32	23,0
Samboende	40	28,8
Skilt/separert	8	5,8
	139	100,0

Tabell K4. Fordeling av bostatus i antall og prosent.

Bor sammen med	Antall	Prosent
Ingen	36	32,7
Samboer/ektefelle	48	43,6
Venner	7	6,4
Foreldre	16	14,5
Andre	3	2,7
	110	100,0

Tabell K5. Kombinasjoner mellom bostatus med voksne og barn under 16 år. I tall og prosent

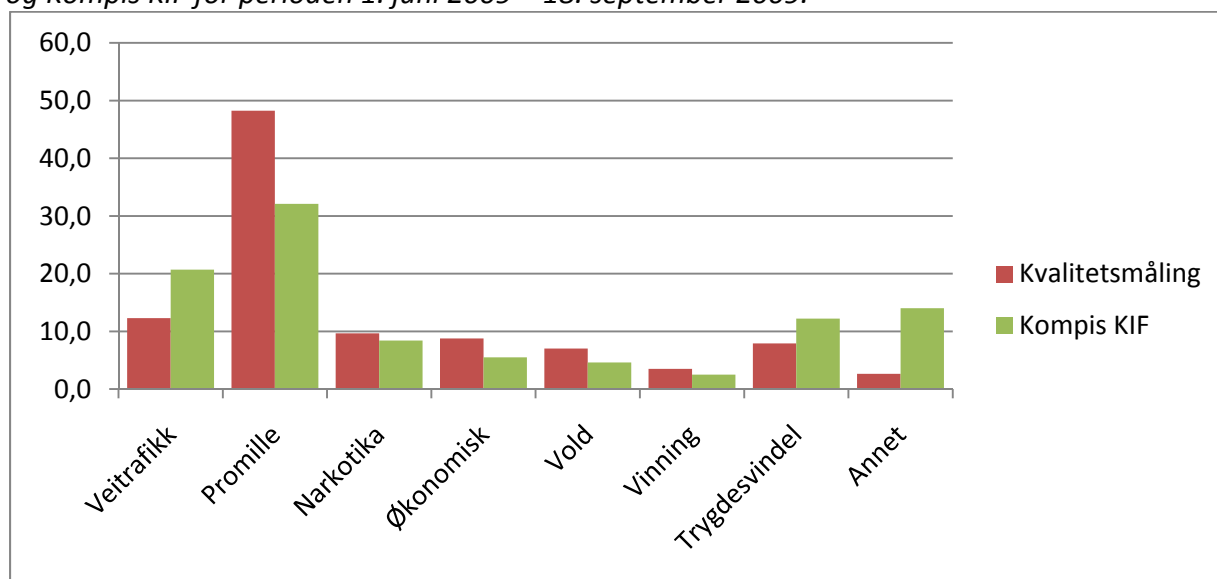
Kombinasjoner	Antall	Prosent
Bor sammen med barn ikke voksne	18	14,1
Bor ikke sammen med barn/voksne	32	25,0
Bor sammen med voksne ikke barn	31	24,2
Bor både sammen med barn/voksne	47	36,7
	128	100,0

For lovbruddskategorier finner vi en svært høy andel som oppgir promille eller veitrafikklov som lovbruddskategori, samlet 60 prosent av alle som har svart på skjema. Vi finner ikke igjen det samme mønstret for registreringene på Kompis KIF for samme perioden.

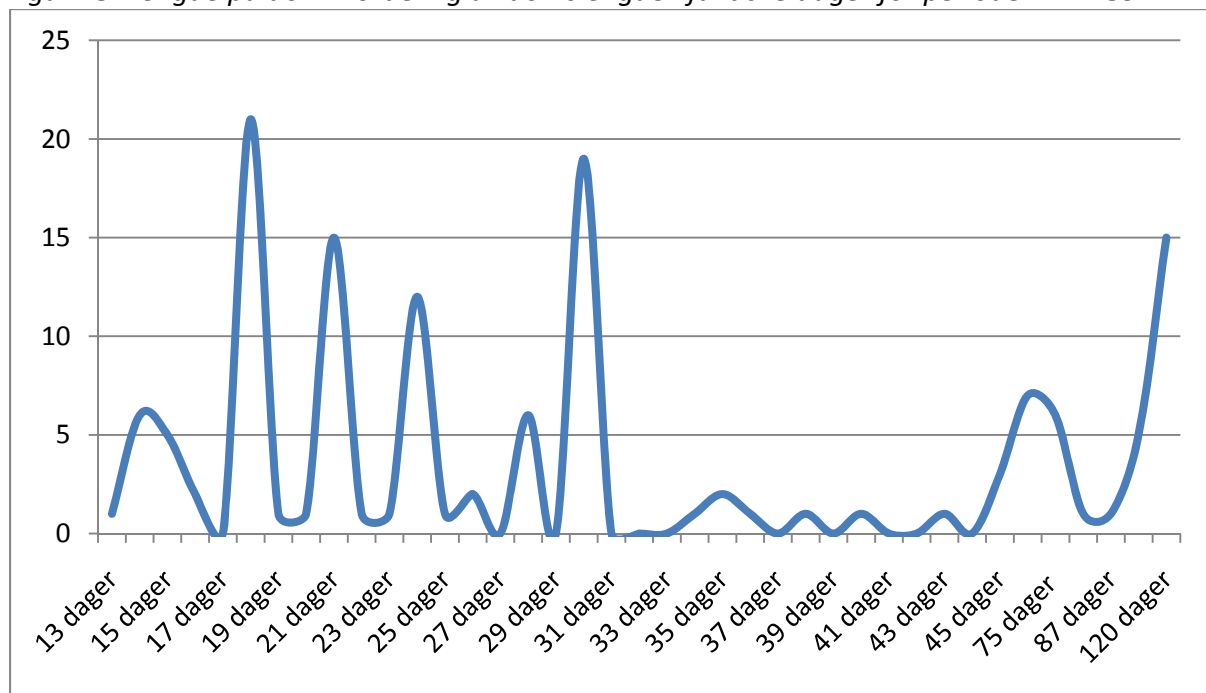
Tabell K6. Fordeling av lovbruddskategorier for perioden i antall og prosent. Hentet fra Kvalitetsmåling og Kompis KIF for perioden 1. juni 2009 – 18. september 2009.

Lovbrudd	Kvalitetsmåling		Kompis KIF	
	Antall	Prosent	Antall	Prosent
Veitrafikk	14	12,3	49	20,7
Promille	55	48,2	76	32,1
Narkotika	11	9,6	20	8,4
Økonomisk	10	8,8	13	5,5
Vold	8	7,0	11	4,6
Vinning	4	3,5	6	2,5
Trygdesvindel	9	7,9	29	12,2
Annet	3	2,6	33	14,0
	114	100,0	237	100,0

Figur K2. Fordeling av lovbruddskategorier for perioden i prosent. Hentet fra Kvalitetsmåling og Kompis KIF for perioden 1. juni 2009 – 18. september 2009.



Figur K3. Lengde på dom. Fordeling av domslengde i faktiske dager for perioden. N=139.



Den vanligste domslengden er 18 dager. 21 domfelte svarer at de soner denne domslengden. 67 prosent av alle dommene er kortere enn 30 dager. Dette utgjør 94 personer. Gjennomsnitt for disse er 22 dager.

15 personer oppgir dommer på 120 dager eller mer. Omregnes disse til 120 dager i EK, soner denne gruppen omtrent like mange døgn som gruppen over. Tar vi inn alle domfelte som soner i inntil 60 dager, omfatter dette 80 prosent av alle som har svart. Gjennomsnitt lengde på dom for denne gruppen er 26 dager.

36 prosent oppgir at de tidligere har vært straffet for samme forhold (28 prosent) eller annet forhold (8 prosent). Dette omfatter hhv 38 domfelte og 11 domfelte. Undersøker vi nærmere for de 38 som oppgir at de tidligere er straffet for samme forhold, så finner vi 15 som nå soner for promilledom, ytterligere 6 for veitrafikk (5 av disse fart), 5 soner for bedrageri/økonomisk kriminalitet og 5 for narkotikaomsetning. Resten er diverse mindre lovbruddskategorier.

Tall for tidligere lovbrudd er høyt. Det er likevel viktig å understreke at dette er selvrapporterte data med de feil og mangler det innebærer. Vi vet heller ikke noe om hvor lang tid det er siden, hvilken type straff hun/han var dømt til eller alvorlighet/lengde på straffen. Dette er spennende å følge opp videre i andre kilder.

21 oppgir at de har fått tilbud om PEU før dom. Undersøker vi hvem som har svart dette, så er halvparten dømt for ruspåvirket kjøring, mens resten har ulike andre lovbruddstyper.



Tabell K7. Informasjon. Fordeling av oppgitt informasjonskilde i antall og prosent.

Informasjon	Antall	Prosent
Advokat	14	10
Andre	2	1
Brev	60	44
En som har deltatt	5	4
Familie	5	4
Fengsel	8	6
Friomsorgen	6	4
Media	9	7
Politi	17	12
Retten	11	8
Totalt	137	100

Tabell K8. Hvor fornøyd domfelte var med a) informasjonen om EK, b) informasjon om konsekvensene ved brudd og c) informasjon til samboende om EK.

	Svært enig (4)	Litt enig (3)	Litt uenig (2)	Helt uenig (1)
Info	86	10	3	1
Brudd	96	4	0	1
Samboer	90	7	2	1

For spørsmål om informasjon generelt var det 138 som svarte. Dette utgjør 98 prosent av alle. Vi ser at andelen som svarer at de er svært fornøyd er høy med 86 prosent. Det er 14 som er litt fornøyd, 4 som er litt misfornøyd og 1 som er svært misfornøyd med informasjon.

For spørsmål om brudd svarer 139 av 141. Dette utgjør 99 prosent av alle. Her er andelen enda høyere med hele 96 prosent. Det er 131 som er svært fornøyd, 6 som er litt fornøyd og 2 som er svært misfornøyd med informasjon om brudd.

For spørsmål om informasjon til samboer er det flere som ikke har svart. Gjennomgående er det slik at mange som bor alene ikke fører denne skalaen. 86 har svart, som er 61 prosent av alle. 77 svarer at de er svært fornøyd, 6 at de er litt fornøyd, 2 er litt misfornøyd mens 1 er svært misfornøyd med informasjon til voksne som bor sammen med domfelte.

52 personer har skrevet inn i kommentarfeltet under spørsmål om informasjon til samboende. Flere har skrevet *ja* eller *bra*, mens andre har flere kommentarer:

- At de aksepterer at EK kommer uanmeldt.
- At den som soner faktisk må være inne, kan ikke hente posten osv og 24/7 kontroll
- At den som soner har behov for tid alene under soning (gjelder spes. store familier).
- At EK er en mulighet for å sone straff istedenfor å gå i fengsel.
- At rusmidler ikke kommer i boligen under soning.
- Konsekvenser ved avtalebrudd og at de forstår at det er en straff du soner (like alvorlig som fengsel) og at du kan bli litt deppa osv. av straffen.
- Viktig at de forstod at jeg ikke kunne drikke sammen med dem i helgene.
- Begrensinger på når og hvor man kan bevege seg.

Tabell K9. Motiv for å søke straffegjennomføring med EK i antall og prosent.

Motiv	Antall	Prosent
At ikke andre får vite at jeg soner dom	12	5,8
Friomsorgen overbeviste meg	6	2,9
Lei av å sone i fengsel	7	3,4
Fengselsstraff hjelper ikke	21	10,1
Redd for å miste jobben	32	15,4
Andre grunner	34	16,3
Ikke miste kontakt med familien	46	22,1
Unngå fravær på jobben	50	24,0
	208	100,0

Kategorien andre grunner inneholder ulike motiver for å søke om straffegjennomføring med elektronisk kontroll:

- Antatt lettere soning.
- Fengselsstraff for hastighets... er unødvendig og dyrt for samfunnet.
- Viktig for meg psykisk fordi jeg fikk hjelp gjennom samtalen med friomsorgen.
- Sykdom, angst, depresjon, ønske om hjelp videre.
- Mer praktisk å bo der jeg bor. Kunne da bla. Annet fortsette trening etc.
- Har hatt flere soninger som ikke har kommet noe godt ut av. Falt tilbake i samme mønster.
- Dette var et "uhell".

129 har svart på spørsmål om sysselsetning. Dette er 91,5 prosent av alle. De fleste har svart "ordinær jobb", "vanlig arbeid" eller "jobb". Andre har spesifisert mer:

- 4 timer om dagen på sats pga sykemelding
- Ferie, men aktivitet på kyrkogården (hagearbeite)
- Fysisk aktivitet og arbeid som gav rikelig kontakt med mennesker. Resultat: Betydelig bedring av psyken
- Mine 2 ordinære jobber: Jobber 50-50, en dagjobb og en skiftjobb
- jobbet på et firma som driver med graving, beleggingsstein, asfalt med mer.
- Bygd kjøkken, lest, venner, damer og jobb
- Svært hyggelig og proft. Jeg har møtt på arbeid som ellers salg fra butikk, men ikke ute på jobb.

51 har svart om tiltak de har hatt kontakt med i gjennomføringstiden: 46 av disse har svart en eller for valgalternativene:

*Tabell K10. Tiltak domfelte har deltatt i under gjennomføringstiden. I antall og prosent.*

Tiltak	Antall	Prosent
Behandling fysisk helse	13	28,3
NAV Arbeid	15	32,6
NAV Trygd	6	13,0
Sosialkontor	4	8,7
Frivillig organisasjon	8	17,4
	46	100,0

Andre som har fylt ut selv har svart:

- Gruppemøte friomsorg
- Skole
- Ansvarsgruppe psykisk helse

97 har svart for om de var fornøyd med måten kontrollen har blitt utført på. Dette er 69 prosent av alle.

De som hadde negative kommentarer til måten kontrollene hadde blitt utført på eller hensyn til samboende svarte:

- Bedre oppfølging til tider gikk et par uker uten å ha fått besøk.
- Jeg blir ikke kontrollert dessverre!
- Synd at man må betale reisen til Florø selv. Blir veldig dyrt.
- Systemet er litt gjennomsiktig i forhold til hvor ofte og når de kommer på hjemmebesøk. Lett å finne måter å utnytte dette på i forhold til rus.
- Kontrollørene kunne ha kjørt sivil bil på jobbkontroll og ikke en bil han/hun brukte i jobben.
- Har reagert på at alkotestene/kontrollene har skjedd bare på tidlig kveld og rett etter jobb.
- Bedre oppfølging til tider gikk et par uker uten å ha fått besøk.
- Informasjon om resultater av prøver med en gang i begynnerfasen.

Det store flertallet av de 44 kommentarene til spørsmålene om kontroll var likevel positive:

- Veldig fornøyd med at kontrollørene ringte på forhand og varslet. Fikk da anledning til å kle på meg. Alle opptrådte diskret, også når jeg var på rehabilitering.
- This is better than prison.
- Ja. De er veldig hyggelige. Sosiale og anonyme.
- Bra å komme kveldstid i helger og tidlig morgen i helgene.
- Jeg er kjempefornøyd med måten det ble gjort på. Dette at jeg ble mødt med forståelse og respekt.
- Hyggelig, høflig, respektfullt, kortfattet, oversiktlig.
- Utført på en svært god måte.

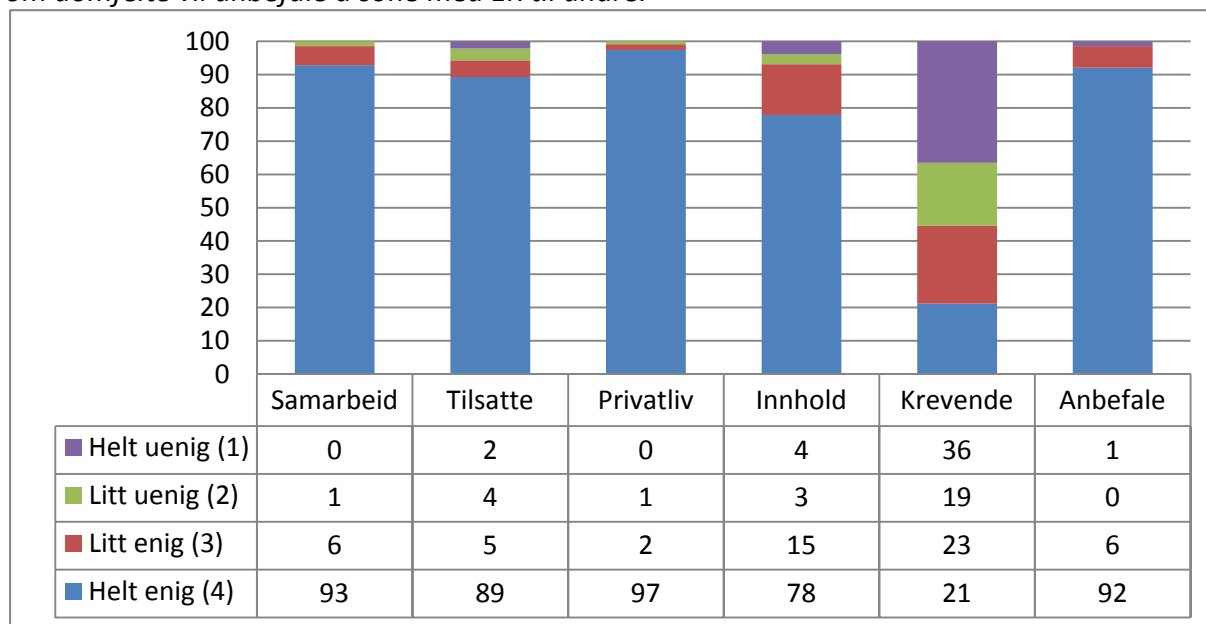
Tabell K11. Tilbud om tiltak i EK under gjennomføringstiden. I antall og prosent.

Tilbud	Antall	Prosent
Deltagelse i program	6	5
Samtaler med kontaktperson EK	67	53
Temamøter	18	14
Telefonsamtaler med tilsatt i EK	36	28
	127	100

Like mange har kommentert eller kommet med egne forslag om hvilket tilbud man kunne ønske, eller ønske mer av:

- Bra med tilgjengeligheten.
- bra å unngå misforståelser ved å kunne ringe sentral.
- Bump. Vet ikke. Hadde det helt greit.
- Burde hatt mer trening/sport.
- At det er noen der når du føler for å prate. Det blir ikke like greit å prate med sin kone heller, kan so hende det er en belastning til tider og at EK er proffe.
- Har ikke behov for noen av disse.
- For noen enestående mennesker. Alt positivt. Er alle som personer i EK-team, ja da blir dette 1 permanent ordning.
- Ikke bare snakke med samboer om forskjellige ting. Kunne ta opp problemer osv.
- Ikke så viktig, men jeg ville ha likt å ha samme saksbehandler hele tiden.
- Skikkelig sysselsetning, fast jobb, kanskje en kinotur utenom permisjonen.
- Skjønte først nest siste dag hvem min kontaktperson var. Skeptisk første gang, men så frem til det etterpå å komme på temamøte. Greit å se andre i samme situasjon. Interessante diskusjoner. Behandling har vært veldig viktig at opptrening etter skade har gått som planlagt i soningstiden. Jeg fikk gjort det nødvendige. Det hender at man har et behov for å gå i banken/kontorer/klippe gress/handle mat - at permtiden må brukes til dette vet jeg ikke om jeg er helt enig i.
- Skulle ønske det var mer valgfri utgang.
- Sometimes I change plans/work.
- Svært bra og givende.
- Sykkelturer, gåturer, andre ting enn møter.
- Synes det var en erfaring rikere og føler meg lettere til sinns. Har det bra om dagen.
- Ønsker kurs om bygging av relasjoner og bruke byens tilbud som ikke alltid har alkohol, men et budskap om alt man kan gjøre uten alkohol.
- Ønsker meg evt. Samfunnsoppgave.
- Ønsker meg mulighet til å velge en samboer fra EK-team. (Fleip). Det har vært perfekt.
- Ønsker mer fysisk aktivitet.
- Ønsker promillekurs.
- Ønsker trening.
- Ønsker treningsgrupper og helger som fotball eller jogging.

Figur K4. Fordeling av skårer for samarbeid, tilsatte, privatliv, innhold, krevende soning og om domfelte vil anbefale å sone med EK til andre.



Fordeler og ulemper med å sone med EK. Det er 127 som har kommentert om fordeler og ulemper med å sone med EK. Dette er 90 prosent av alle. Flere har skrevet korte kommentarer som "bra" eller "helt flott", mens andre har gitt mer fyldige kommentarer:

- Bare fordeler, men jeg har sona kort jeg da. Ingen ulempe.
- Bare fordeler. Men når dette blir permanent ser jeg for meg at personer med lange dommer får dette som avslutning.
- Bare positivt i forhold til alternativet. Savner uteplass (har ikke veranda).
- Beholde jobben. Slippe å sone i fengsel. Fått hjelp med gjeld.
- Beste alternativ i henhold til familie, jobbsituasjon. Med tanke på alternativet har ikke EK hatt noen ulemper.
- Eneste ulempe som gjør soningen krevende var at jeg er gravid og litt sliten på grunn av det. Så springing til busser for å nå klokkeslett ble litt tungt, men til dere som er friske, så hadde det gått helt fint.
- Fordel: har fått jobbe normalt slik at jeg har kunnet opprettholde økonomiske forpliktelser som familie, hjem og lignende krever.
- Fordel: Kontakt med familie (syk kone og mor). Kontakt med øvrige i familien.
- Fordel: Være på jobb, ikke miste inntekten min veldig viktig. Ulempe: Litt for liten mering ute eks sånn at man kan gå ut og setta ut en klessvask.
- Fordelen er at jeg kan gå på jobb og leve et delvis "normalt" liv. Ulempen er at alt må planlegges og det er ork. Vanskelig i jobbsammenheng.
- Fordelen er å slippe fengsel, ulempen kan være offentlige kommunikasjonsmidler.
- Fordelene er faste rutiner og krav om total rusfrihet. Til tider vanskelig å følge klokken slavisk
- Fordeler: Hjemlige omgivelser. Ulemper: For lite perm, for stramme tidsmarginer for ut/inn gjemme. Som ufør burde reise til/fra jobb blitt dekket.
- Fordeler: Kunne beholde jobben og dermed leiligheten - VIKTOG. Ulempe: Mye tid på liten flate. I fengsel kunne det vært mer bevegelse og sosialt. Ensomt.

- Fordeler: Være lamme familien. Være hjemme - ikke komme i fengsel. Ulemper: Blir vanskelig å holde sammen.
- Inaktivt - får ikke trent. Stressende. Å hele tiden leve etter klokken, mye tøffere enn hva jeg trodde før oppstart. + Beholde jobben og slipper lyve til familien og kolleger. Velge selv hvem som vet.
- Ingen frihet , gjennomføre arbeid.
- Ingen negative sider. Jeg selv og alle rundt meg positiv opplevelse vært. Mye vanskeligere å bygge meg opp igjen dersom soning i fengsel.
- Ingen ulempe. EK er meget godt og positivt soningstilbud som absolutt bør bli en permanent ordning.
- Ingen ulempe. Skulle ønske jeg kunne jobbe for meg selv som tilbud.
- Ingen ulemper. Fordelen er at jeg fortsatt lever som vanlig.
- Jeg er utrolig glad for å kunne sone med fotlenke. Jeg tok tak i det som en straff og er glad for at det er kommet til Norge.
- Stor lettelse å slippe å sitte i fengsel, det hadde vært en stor nedtur. Føler samtidig at jeg har fått en straff siden man mister mye av fritiden sin. Å dette merker man godt da lenka ble klipt av. Skal man ha lang hjemmesoning kreves det disiplin og kanskje tett oppfølging.
- Stort sett bare fordeler. Har ikke vært aktuelt å skulle stikke unna/nyte alkohol. Har gått bra
- Stress med nøyaktigheten på tidene.
- Største fordel er å beholde jobb og økonomi, vanskelig for kone pga uanmeldte besøk.
- Vanskelig for pårørende, barn og forholde seg til. Mer perm for de med barn. Bedre mulighet for fysisk trening.
- Veldig bra at man er i arbeid og ikke stengt ute fra resten av verden. Mye mer rehabiliterende enn fengsel!
- Helt greit har brukt lang bukse.

På spørsmål om domfelte har utviklet fremtidsplan/IP under gjennomføringstiden svarer 130 personer. Det utgjør 93 prosent av alle.

*Tabell K12. Om domfelte har deltatt i utvikling av fremtidsplan/IP-plan. I antall og prosent.*

	Antall	Prosent
Ja	39	30
Har ikke ønsket det	31	24
Har ikke blitt spurt	60	46
	130	100

De som svarer at de har deltatt i utviklingen av en slik plan svarer slik om målene i planen:

- Bli ferdig med skolen og komme meg offshore.
- Bli ferdig med straff. Få tilbake sertifikat.
- Da ble jeg så perfekt behandlet at jeg føler ansvar for videre utvikling.
- Er i ferd med å nå målet mitt. Har det bra i hverdagen.
- Få begynne å jobbe igjen og tjene penger.
- Få lagt dette bak meg.
- Få tilbake førerkortet og drive videre med transportfirmaet mitt.
- Komme i mer aktivitet, slutte å røke.

- Mål som er langsiktige og jeg har hatt lenge: Ta et kurs (skifte jobb), kjøp av bolig, og få lappen igjen, få økonomien i orden.
- Og komme i jobb så fort som mulig.
- Å få jobb, ikkje kjøre med promille igjen.
- Å få lov til å ta sertifikat for bil igjen for så å komme i arbeid.
- Å gifte meg neste år og bygge hus.
- Å kunne ha de timene perm og har familieselskap.

De som svarer at de ikke har ønsket det eller ikke har blitt spurt kommenterer slik:

- Har hatt mitt eget opplegg.
- Har allerede en fremtidsplan. Er høyskolestudent og har deltidsstilling ved siden av.
- Ikke aktuelt. Er velfungerende i jobb uten rus eller andre problemer.
- Ikke behov.
- Har fått beskjed om hvor jeg skal henvende meg om videre samtaler er ønskelig.
- Har allerede en individuell plan.

På spørsmål om fremtidsplan/IP er viktig for planlegging for tiden etter soning svarer 58 domfelte. Like mange sier at de er helt enig som helt uenig med 40 prosent hver. 12 prosent sier at de er litt enig og 8 prosent at de er litt uenig. Mange som har svart på spørsmålet har heller ikke utviklet plan i tiden under straffegjennomføringen.

På spørsmål om hva som skal til for å leve et liv uten kriminalitet, svarer 99 personer:

- Anser meg ikke som kriminell, men generelt sett vil arbeid, sysselsetning være viktig.
- At jeg lever som jeg gjør nå. Jeg har lært fra min kriminelle handling.
- At man blir hørt når man spør om hjelp. At man får svar enten det er positivt eller negativt
- Bedre venner og andre miljøer. Mindre alkohol.
- Da jeg satte meg i bilen med promille tenkte jeg ikke på at jeg kunne skade andre. Er nå veldig bevisst på det.
- Fengsel ville vært en kuriosita opplevelse. EK er lettere soning samt at jeg fikk hjulpet bymisjonen selvfølgelig.
- Guttungen, samboer og jobb.
- Ha kontroll over alkoholinntaket. Unngå rusmidler. Starte med studier.
- Har aldri drevet kriminalitet og ønsker ikke å begynne nå. Fortsette å forsørge min familie og få tilbake sertifikatet.
- Har aldri vært kriminell. Ble feildømt.
- Har ikke vært kriminell før. Kommer ikke til å bli det etterpå.
- Har tatt tak i mott problem med alkohol. Mener da at kjøring alkoholpåvirket aldri vil skje igjen.
- Leve normalt med familien og ikke gjøre det samme igjen.
- Litt for liten kontroll på meg. Kun hjemme en gang på 18 dager.
- No more mistake. My think I little change. Now looking better for life.
- Sørge for å ikke gjøre samme feilen. Jeg har lært av mine feil og håper at andre som soner med lenken også gjør det.
- Ta vare på samboeren og livet mitt. Miljøet, bytte bosted.
- Tenke før jeg handler og være mindre spontan.

- Samtaler med konsulenten v/Tromsø kontor hjelp meg med å se på ting med andre øyne. De samtalene skulle vært pensum.
- Ser ikke et problem å leve et liv uten å begå kriminalitet.
- Ser ikke på det som kriminelt å kjøre båt med promille. Er en lovlydig borger som gjorde en dum ting.

På spørsmål om straffegjennomføring med EK har bidratt til å endre den domfeltes situasjon, svarer 82 på dette. 60 prosent sier at de er helt enig, 13 prosent at de er litt enig, 9 prosent at de er litt uenig og 18 prosent at de er helt uenig i dette.

På spørsmål om domfelte har tro på et liv uten kriminalitet de nærmeste fem årene svarer 83 personer, som er 59 prosent av alle. Hele 93 prosent er helt enig, 6 prosent er litt enig, mens bare en person er helt uenig på dette spørsmålet. Det lyder godt for fremtiden!



## Oppsummering

Jeg har valgt meg en litt pussig tittel på denne første devalueringen om straffegjennomføring med elektronisk kontroll. *Helt greit. Brukte lang bukse*, er hentet fra en beskrivelse av fordeler og ulemper ved å gjennomføre straff med elektronisk kontroll i brukerundersøkelsen. Jeg har tatt med utsagnet i eksempeloversikten på side 46.

Tittelen er valgt fordi jeg ikke forstod den helt selv. Den var overraskende og annerledes enn de andre utsagnene om fordeler og ulemper med EK. Det er et godt eksempel på det å få et annet perspektiv. Den domfelte kan ha tenkt på elektronisk kontroll som selve fotlenken som er festet rundt ankelen. Det er den som representerer kontrollen. For at ikke andre, eller en selv, skal oppleve straffegjennomføring med EK som noe negativt, så kan en bruke lang bukse. Til forskjell fra skjørt eller kortbukse. Da er ikke fotlenken synlig og heller ikke de negative konsekvensene. Verken for andre eller for en selv.

Denne rapporten er ikke et forsøk på å gjemme negative konsekvenser bort i sanden, men heller ikke dømme prøveprosjektet etter ett års drift. Det er gjort mange og ulike erfaringer. I forhold til målsetningene med prosjektet er det etablert *en alternativ straffegjennomføringsform*. EK har *demonstrert en høy grad av fleksibilitet, både i forhold til den enkelte domfeltes situasjon, men også som en ny måte å gjennomføre ubetinget straff på*. EK har bidratt til å avvikle soningskø og bidrar med sin soningskapasitet til å *redusere antall innsatte som soner i fengselsinstitusjon*. Med en økning i antall delgjennomførere vil EK ytterligere fremstå som et fleksibelt og alternativ som kan øke kvalitet i soning og tilbakeføring som et viktig virkemiddel for å redusere tilbakefall.

EK er underveis, og halvveis ut i prøveperioden er det naturlig med mange spørsmålstegn til måten prosjektet er organisert. Dette er både et resultat av prosjektformen i seg selv, men også fordi det er nyttig å prøve ut ulike modeller og tiltak underveis for å erfare og bidra til å styrke en fremtidig organisering av EK og bidra med ny kunnskap til kriminalomsorgen for øvrig. Dette gjelder ikke minst på området organisering, hvor det er mange måter å gjøre ting på for å få mest mulig like rammer for straffegjennomføringen. Denne rapporten handler derfor i stor grad om vise forskjeller, men samtidig understreke at forskjellige måter å gjøre ting på ikke fører til at resultatet blir forskjellig. Tvert imot vil en *straff som virker* være avhengig av å kunne tilpasse rammer og innhold for å møte den domfelte på de arenaene som virker *positivt for gjennomføringen av straffen og som kan bidra til å redusere tilbakefall til ny kriminalitet*.

Dette er den første av totalt fem kvartalsrapporter innenfor organisasjonsperspektivet. Vedlagt finnes en oversikt over arbeid, rapporteringer og publiseringer fra evalueringen av EK. Kvartalsrapportene er interne evalueringsskildringer som skal brukes i utviklingen av prosjektet. Den neste kvartalsrapporten vil foreligge primo januar 2010 og ha tema ressursbruk.

Som pilotprosjekt i utprøving av straffegjennomføring med elektronisk kontroll har enhetene fått tilført nye ressurser i form av nye midler til ansatte og drift. For kontorene i Florø og i Tromsø resulterte etablering av prøveprosjekt med EK en fordobling av kontorets ansatte. Ved Oslo friomsorgskontor utgjør EK mindre enn 20 prosent av alle tilsatte. Organisering av prøveprosjektet ved hovedkontor og eventuelt underkontor gjør også forskjell i hvordan det nye prosjektet samhandler med den etablerte organisasjonen.

Problemstillingene rundt kompetanse har både en faglig og en organisatorisk side. Den faglige siden vil belyses i en egen rapport om kompetanse. De organisatoriske konsekvensene vil bli drøftet videre i denne rapporten. En av disse er organisering av teamet i forhold til andre oppgaver, fleksibilitet i forhold til bemanning, organisering i hoved- og underkontor, strukturering og organisering av arbeidsoppgaver i teamet. Organiseringen av tilsatte i par på to og to, en med fengselsfaglig og en med sosialfaglig kompetanse, har også hatt en god virkning for å dele kunnskap og utvikle ny kompetanse. Dette har ført til en myndiggjøring av teamets arbeid, men samtidig ført til utvikling av ulike praksiser parene imellom. Nå et år etter oppstart ser vi en omorganisering i retning av mer fleksibilitet i organiseringen, mer rotasjon og ønske om en tydeliggjøring av rutiner og praksis. Her ser vi også etablering av teamlederfunksjoner, etablering av underkontorer, spesialisering av oppgaver og oppgavedeling med andre saksområder på kontoret. Samtidig markeres teamorganiseringen tydeligere gjennom etablering av egen teamleder, egne fora, egen veiledning, egen turnus.

Et annet område i skjæringspunktet mellom kompetanse og organisering er nattjenesten. Samlokalisering mellom Kriminalomsorgens IT-tjeneste KITT og Vestfold EK kan også ses som en læreprosess for å utvikle ny kompetanse mellom teknologi og fag. Ikke minst gjelder dette å avklare og avgrense myndighetsområder mellom vaktentralen og EK-teamene. I dette arbeidet har samarbeidet om nattjenesten vært viktig for kompetanseutvikling i en oppstartsfase. Organisering av nattjenesten har også en ressursmessig side og en organiseringsmessig side. Også de ressursmessige konsekvensene behandles i en egen rapport.

Jeg tror vaktentralen vil bestå som en egen enhet i KITT, men ikke nødvendigvis samlokalisert med EK sin nattjeneste. Jeg ser at det er en utfordring å lage gode arbeidsrammer for den beredskapen som trengs for å ivareta feilmeldinger. Med en utvidelse og eventuell innføring av nye tekniske løsninger vil behovet for å sikre de tekniske systemene bli enda mer kritisk. Jeg forutsetter at slike vurderinger skjer hos KITT ut fra målsetning om oppetid i systemene og behovet for support ved bruk av utstyret.

Regionen har hatt en uklar rolle før, under og etter etableringen av prøveprosjektet. Også i tidligere prosjekter som jeg har evaluert, har regionenes rolle vært lite definert eller ikke tilstede. Det var også liten eller manglende deltagelse fra regionene under opplæring og åpning. Regionens rolle ble oppfattet mer som en administrativ (linje) enn en faglig rolle. Det er også de administrative rollene som er blitt fokusert; ansvar for budsjett, utsendelse av informasjonsbrev/brosjyrer og håndtering av fagsystemer. Samarbeidet om søknadsbehandling og vurdering har i liten grad vært et felles tema for diskusjon.

650 domfelte har gjennomført straff med EK fra oppstart frem til 09.09. 2009. Fordelingen av lovbruddskategorier viser hvordan promillekjøring og andre brudd på veitrafikkloven utgjør mer enn 50 prosent av alle domfelte i EK. Økonomisk kriminalitet stor for ytterligere en fjerdedel, mens narkotikaforbrytelser omfatter nær 10 prosent. Resten omfatter ulike lovbruddstyper som tyverier, falsk forklaring, dokumentfalsk, falsk forklaring, smugling og ulike former for vold, legemsvold og legemsfornærmelse/trusler.

Tallene viser stor variasjon i totalt antall og fordelingen av hovedlovbrudd også for fylker som ikke er pilotfylker. Akershus hadde flest registrerte straffereaksjoner i 2007 med 8.800 hvor 60 prosent av disse var promillekjøring og andre brudd på veitrafikkloven. Også

Hordaland skårer høyt og med en høy andel lovbrudd for promille og veitrafikklov. Nordland har også en høy andel veitrafikk og promille, mens Buskerud har en høy andel dommer for narkotika og legemiddellov. Nord-Trøndelag, Aust-Agder og Finnmark vil også ha utfordringer i forhold til det relativt lave antallet totalt og en lav andel straffereaksjoner for veitrafikk og promille.

Undersøker vi for sammensetningen av lovbruddskategorier i åpne fengsler sammenfaller disse i stor grad med de typer lovbrudd som gjennomfører straff med elektronisk kontroll. Sammenfallende lovbruddskategorier i EK omfatter 62 prosent av domfelte i åpne fengsler. Dette omfatter 558 soningsplasser. Figurene under viser forholdet mellom lovbrudd hvor det er sammenfall i forekomst av lovbruddstype mellom dagsmåling for alle åpne fengsler per 09.09.2009 (N=905) og periodemåling for EK fra oppstart til 09.09.2009 (N=650). Tallene er i prosent.

Det er nødvendig å se på straffegjennomføring med elektronisk kontroll som et av friomsorgskontorets tiltak, både i en ressursmessig sammenheng, som en del av et kompetansefokus og som en sentral del i organiseringen. Vi har tidligere sett på hvordan prosjektet har en tosidig oppgave; både å implementere nye tiltak og prøve ut nye mulige måter å organisere tiltak på.

Hovedutfordringen i forhold til innholdsarbeidet i all straffegjennomføring er å få videreført det arbeidet som er startet opp under soning. Dette gjelder særlig for korte dommer. Dette innebærer å måtte avgrense arbeidet til faktorer som både er knyttet til lovbruddet eller gjennomføringen av soningen og som kan forplikte til videreføring etter avlenking. Det vil derfor være hensiktsmessig å også fokusere på områder hvor den domfelte kan starte opp prosesser som kan forplikte også ut over soningstiden.

Mange har opplevd domfelte som enten har mange områder eller andre som ikke har noen områder som det er problem eller konflikt innenfor. I den første situasjonen må få tak i om det er andre offentlige tjenester inne i bildet, NAV, kommune, helsetjeneste eller speialist-helsetjeneste. Er det det, så bør domfelte trekke inn IP-koordinator eller ansvarsgruppe for å vurdere om straffegjennomføringen kan skje som en del av denne større helheten. Hvis domfelte ikke opplyser om noen utviklingsområder, ikke har konflikter innenfor områdene og opplever å ha et nettverk med personer rundt som er tilstede hvis noe skulle oppstå, så er det mer hensiktsmessig å ta utgangspunkt i domfeltes "her og nå" situasjon med fokus på prosessen for gjennomføringen og evaluering/kvalitesmåling av prosessen i etterkant.